

LEKEBERGS KOMMUN

TRAFIKSÄKERHETSANALYS

SÖDRA FJUGESTA

2023-04-28



TRAFIKSÄKERHETSANALYS

SÖDRA FJUGESTA

Lekebergs kommun

KONSULT

WSP

Box 8094
700 08 Örebro
Besök: Krontorpsgatan 1
Tel: +46 10-722 50 00
WSP Sverige AB
Org nr: 556057-4880
wsp.com

KONTAKTPERSONER

Lekebergs kommun

Adina Lundberg
adina.lundberg@lekeberg.se

WSP

Daniel Nylund
daniel.nylund@wsp.com

UPPDRAGSNAMN
Trafiksäkerhetsanalys södra
Fjugesta

UPPDRAGSNUMMER
10332249

FÖRFATTARE
Daniel Nylund

2023-04-28

ÄNDRINGSDATUM

GRANSKAD AV
Robert Görtz

GODKÄND AV

INNEHÅLL

1	BAKGRUND	4
2	NULÄGE	4
2.1	GÅNG- OCH CYKELVÄGNÄT	4
2.2	BILTRAFIK	4
2.3	TRAFIKSÄKERHET	5
3	MÅLPUNKTSANALYS	8
3.1	UTBILDNING OCH ARBETSPLATSER	8
3.2	ALLMÄN OCH KOMMERSIELL SERVICE	8
3.3	FRITID	8
4	FÖRESLAGNA ÅTGÄRDER	8
4.1	ÅTERGÄRDER FÖR OSKYDDADE TRAFIKANTER	8
4.1.1	Fjugesta Letstig	8
4.1.2	Norr om Fjugesta Letstig	9
4.1.3	Söder om Fjugesta Letstig	10
5	REFERENSER	12
6	BILAGOR	12

1 BAKGRUND

En trafikutredning har utförts i de södra delarna av Fjugesta i samband med att området byggts ut med ett antal nya bostäder och en ny förskola. Utredningen har fokuserat på gång- och cykeltrafik samt Trafikverkets vägar i tätorten. Särskilt fokus har lagts på skolvägar och att göra barnens resor till och från skolan säkrare.

2 NULÄGE

2.1 GÅNG- OCH CYKELVÄGNÄT

Fjugesta har idag ett tydligt huvudstråk för gång- och cykeltrafik i nord-sydlig riktning längs den gamla banvallen. Stråket bryts dock i centrum och det blir mer otydligt var gång- och cykeltrafiken ska ta vägen. Fotgängare kan använda de trottoarer som finns på båda sidor av Storgatan, men cyklister är hänvisade till att dela gatan med motorfordonstrafiken på en sträcka av cirka 250 meter. Detta är troligtvis inte något större problem för dem som hade centrum som mål, men försvårar för gående och cyklister som vill ta sig mellan de norra och södra delarna av Fjugesta.

Det finns i dagsläget bara ett övergångsställe för fotgängare att korsa Fjugesta Letstig, det är placerat i anslutning till Lekebergsskolan F-6. Utöver det finns två gångpassager i anslutning till centrum där vägen smalnats av något för att åstadkomma lite hastighetsdämpning och underlätta för gående att korsa vägen.

Söder om Fjugesta Letstig saknas det ett tydligt stråk i öst-västlig riktning, särskilt området kring Sannagatan och Vallgatan saknar naturlig koppling österut. Domarringsvägen leder från väster till den nya gång- och cykelvägen som sträcker sig norrut till Lekebergsskolan, men det saknas koppling till gång- och cykelvägen längs banvallen. Detta gör att gång- och cykeltrafik söderifrån riskerar att i stället hamna på Fjugesta Letstig.

Norr om Fjugesta Letstig finns bättre möjligheter att förflytta sig mellan de östra och västra delarna av samhället via det lokala gatunätet, främst Sveagatan och Tegelgatan som leder direkt till Lekebergsskolan.

I större delen av Fjugesta är gång- och cykeltrafiken hänvisade till att använda kvartersgator utan anordningar för oskyddade trafikanter. De flesta av dessa gator går dock genom villakvarter och har relativt begränsat med motorfordonstrafik.

Gång- och cykelnätet i tätorten är över lag ett lapptäcke som inte är sammanbundet eller utmärkt på ett tydligt sätt vilket försvårar för fotgängare och cyklister. Det leder till sämre framkomlighet, längre restider och ökar risken för olyckor.

2.2 BILTRAFIK

Fjugesta Letstig fungerar som genomfartsled genom tätorten i öst-västlig riktning och delar samhället i norr och söder. Den största delen av samhällsservice ligger norr om Fjugesta Letstig medan bebyggelsen i den södra delen består mestadels av bostäder. Sträckan är relativt hårt trafikerad och hade vid den senaste mätningen en årsdygnstrafik (ÅDT) på knappt 2 500 fordon per dygn vid centrum och drygt 2 000 fordon på sträckan utanför Lekebergsskolan.

Den näst mest trafikerade gatan är Storgatan som går rakt igenom centrum, där visar den senaste mätningen en ÅDT på cirka 1 250 fordon per dygn.

Kyrkvägen, som leder till den nya återvinningscentralen, hade en ÅDT på 837 fordon vid den senaste mätningen. För den sista sträckan fram till återvinningscentralen på Tegelslagaregatan och Tegelbruksvägen finns inga aktuella mätdata från Trafikverket, men enligt uppgift förekommer det relativt mycket trafik även där.

Sydväst om tätorten går länsväg 518 som har en ÅDT på 690 fordon. Den har dock begränsad påverkan på gång- och cykeltrafiken, det enda egentliga problemet är korsningen med den gamla banvallen mellan Fjugesta och Gropen.

Tabell 1, ÅDT för vägar i södra Fjugesta.

Årsdygnstrafik (data från NVDB)		
	Totalt	Lastbilar
Fjugesta Letstig (medelvärde)	2240	185
Storgatan	1253	109
Kyrkvägen	837	65
Väg 518	690	55
Fjugesta Byväg	407	33

2.3 TRAFIKSÄKERHET

Trafikverket är väghållare för de tre mest trafikerade gatorna i Fjugesta. Alla tre gator där Trafikverket är väghållare är ganska smala och lämpar sig inte särskilt väl för en blandning av motorfordon och oskyddade trafikanter. Hastighetsgränsen på 40 km/h gör också att en blandning av cykel och fordonstrafik är olämplig. Vid blandtrafik rekommenderas en högsta hastighetsgräns på 30 km/h.

Det finns två uppenbara konfliktpunkter där gång- och cykeltrafik behöver korsa Fjugesta Letstig. Den första är där banvallen söderifrån kommer fram till centrum, och den andra där gång- och cykelvägen från nya bostadsområdet längs Domarringsvägen kommer ut vid Södergatan.



Bild 1. Banvallen möter Fjugesta Letstig utan tydlig koppling norrut.

Vid banvallens korsning finns hastighetsdämpning genom avsmalning av körbanan strax innan och efter korsningen, men det är oklart vilken väg cyklister ska ta för fortsatt färd norrut. Enligt åtgärds katalogen för säker trafik i tätort har dessutom minskad vägbredd visat sig ha en begränsad effekt för att sänka hastigheten på den passerande trafiken.

Där gång- och cykelvägen från Domarringsvägen kommer fram till Fjugesta Letstig är hastighetsgränsen reducerad till 30 km/h mellan 06:00-18:00. Det finns dock ingen uppmärkt passage för gång- och cykeltrafik eller några anordningar för hastighetssäkring vilket skapar en osäker situation när oskyddade trafikanter ska korsa vägen.



Bild 2. GC-vägen söderifrån kommer fram till Fjugesta Letstig där det saknas en tydlig övergång och hastighetssäkring.

Vid korsningen mellan Fjugesta Letstig och Smedjegatan har det uppstått en improviserad kiss and ride på den södra sidan av Letstigen där föräldrar släpper av barn som ska till Lekebergsskolan F-6. Det finns ett övergångsställe i närheten som hastighetssäkras genom en avsmalning och även ett mindre gupp. Guppet verkar dock vara för lågt och vid ett besök på platsen såg det inte ut att ha önskad effekt då många fordon körde förbi utan att sänka hastigheten nämnvärt.

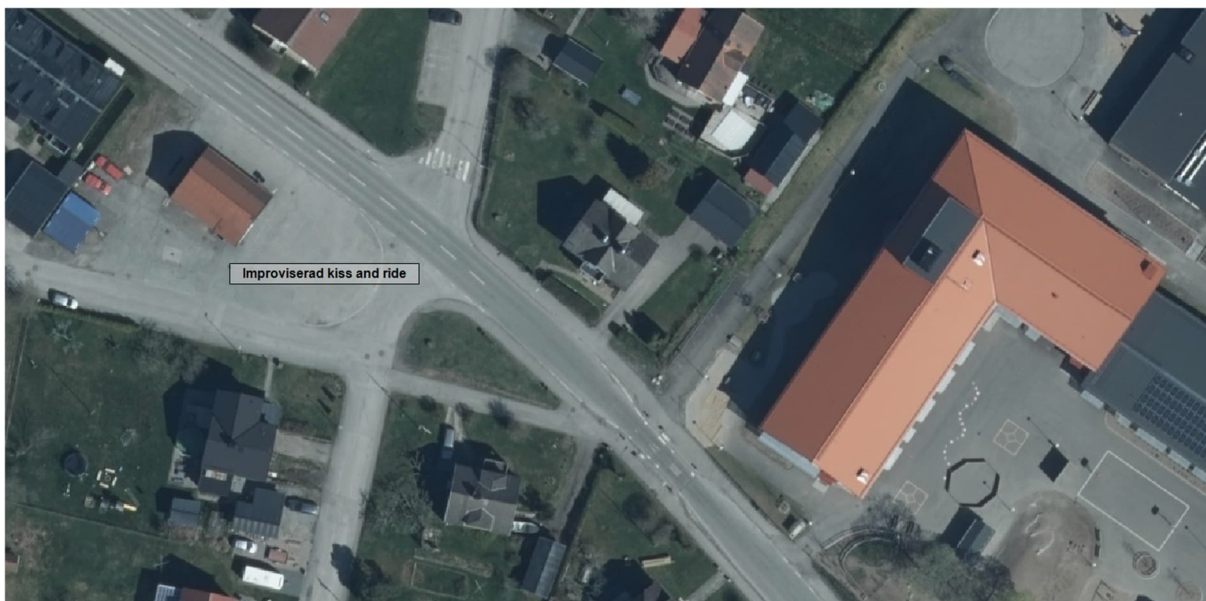


Bild 3. Improviserad kiss and ride och övergångsställe med avsmalning.



Bild 4. För litet gupp som inte ger avsedd effekt, smala trottoarer i bakgrunden.

Det finns smala (mindre än de 2,0 meter som är rekommenderat) trottoarer på båda sidor längs Fjugesta Letstig, men cyklar är hänvisade till körbanan som endast är sju meter bred, vilket inte lämnar mycket plats för cyklister, särskilt inte om två bilar möts samtidigt. Det förekommer även en hel del tung trafik, ca 7-10 % enligt de senaste trafikmätningarna, längs Fjugesta Letstig.

Söder om samhället, där gång- och cykelvägen på banvallen korsar länsväg 518, finns en tydlig konfliktpunkt mellan gång- och cykeltrafik och motorfordon. Länsvägen har en hastighetsgräns på 70 km/h och en ÅDT på 690 fordon vid senaste mätningen.

Hastighetsgränsen inom i princip hela tätorten är max 40 km/h och ett fåtal gator med 30 km/h. Den låga hastighetsgränsen är positiv ur trafiksäkerhetssynpunkt, men enligt VTI är det endast 52 procent av fordonstrafiken som håller hastigheten på kommunala gator med 40 km/h hastighetsgräns, det är den lägsta andelen av samtliga hastighetsgränser. Fysiska åtgärder för hastighetssäkring kan därmed behövas vid konfliktpunkter.

3 MÅLPUNKTSANALYS

3.1 UTBILDNING OCH ARBETSPLATSER

Lekebergsskolan har ungefär 450 elever i årskurserna F-6 och 275 elever i årskurs 7-9 för totalt cirka 725 elever. I södra Fjugesta ligger även Förskolan Södra. Vårdboendet Linden och gruppboendet Hasselbacken ligger också i området.

3.2 ALLMÄN OCH KOMMERSIELL SERVICE

I sydöst ligger en återvinningscentral och trädgårds- och lantbruksbutiken Granngården som båda genererar en del biltrafik. I den nordvästra delen av det analyserade området finns en ICA-butik och Fjugesta centrum med bank, butiker och restauranger.

3.3 FRITID

I anslutning till Lekebergsskolan ligger Lekebergs Idrottshus med bollhall och gymnastiksal. På skolområdet finns även en fritidsgård för barn och ungdomar som är öppen på kvällstid. I den sydöstra delen av Fjugesta ligger promenad- och rekreationsområdet Fjugesta vattenpark samt en discgolfbana.

4 FÖRESLAGNA ÅTGÄRDER

4.1 ÅTERGÄRDER FÖR OSKYDDADE TRAFIKANTER

I dagsläget kan Fjugesta upplevas som svårorienterat och ogent för gående och cyklister, trots det relativt finmaskiga gatunätet. Situationen skulle förbättras avsevärt med ett tydligt utmärkt och väl sammanbundet nät av gång- och cykelvägar mellan de viktiga målpunkterna. Det behövs framför allt tydliga alternativ till Fjugesta Letstig, då den är för smal och för trafikerad för att vara lämplig för cykeltrafik.

Det befintliga huvudstråket i nord-sydlig riktning behöver kompletteras med ett par stråk i öst-västlig riktning, både norr och söder om Fjugesta Letstig. Dessa huvudstråk bör märkas ut med tydlig vägvisning till viktiga mål i området.

4.1.1 Fjugesta Letstig

Den huvudsakliga korsningen av Fjugesta Letstig placeras lämpligen vid korsningen med Södergatan mitt emot Lekebergsskolan. Här kommer fotgängare och cyklister från båda Södergatan och gång- och cykelvägen från Domarringsvägen fram. Binds banvallen och Domarringsvägen samman kan även cyklister från Gropen använda den vägen.

Även om hastighetsgränsen utanför Lekebergsskolan är 30 km/h på dagtid så bör övergången hastighetssäkras. Gupp eller en upphöjd gång- och cykelbana vore att föredra. Den åtgärden försämrar dock framkomligheten för fordonstrafiken på ett sätt som kanske inte är önskvärt från Trafikverkets sida. En kompromiss som bibehåller både framkomligheten och sänker hastigheten kan vara ATK, automatisk hastighetskontroll, fartkameror i folkmun. ATK ger stor frihet i utformningen av vägen, men har fortfarande mycket god trafiksäkerhetseffekt tack vare hastighetsdämpningen som uppnås.



Bild 5. Möjlig utformning av övergångsställe och cykelpassage med mittrefug vid Lekebergsskolan. Visar även möjligheten att anlägga en GC-väg på norra sidan av Fjugesta Letstig.

Övergångsstället som korsar Fjugesta Letstig vid den improviserade kiss and riden är förvisso redan i någon mån hastighetssäkrat, men den nuvarande utformningen har en begränsad effekt. Ett större gupp, eller rent av ett platågupp, skulle vara effektivare för att få ner hastigheten. Gupp är över lag ett av de effektivaste och kostnadseffektiva sätten att varaktigt sänka hastigheten.

4.1.2 Norr om Fjugesta Letstig

Norr om Fjugesta Letstig vid Lekebergsskolan finns det utrymme för en gång- och cykelväg som ansluter till Kyrkvägen för att ge oskyddade trafikanter från södra Fjugesta en säkrare väg via Tegelslagaregatan till återvinningscentralen och rekreationsområdet vid vattenparken.

Sveagatan och Tegelgatan ligger bra till för att användas som cykelstråk norr om Fjugesta Letstig, men då bör korsningen med Storgatan hastighetssäkras, förslagsvis med gupp.

För att göra stråket mellan centrum och vattenparken säkrare kan en gång- och cykelväg anläggas längs södra sidan av Tegelslagaregatan bort till vattenparken. Den nya gång- och cykelvägen knyts då lämpligen ihop med cykelstråket längs Sveagatan och Tegelgatan.

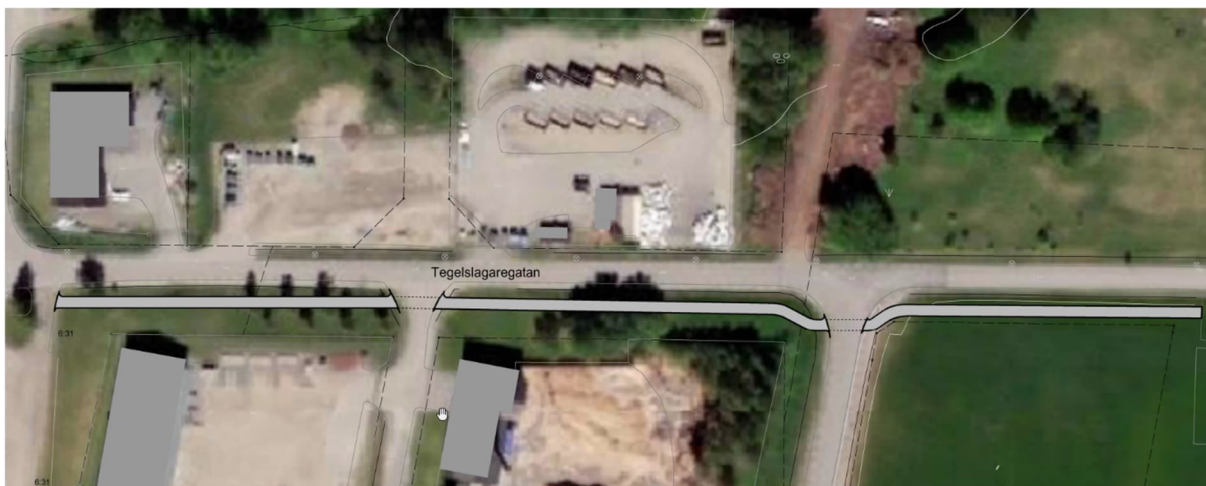


Bild 6. Möjlig sträckning av gång- och cykelväg söder om Tegelslagaregatan.

4.1.3 Söder om Fjugesta Letstig

Domarringsvägen/Fjugesta Gårdsväg går att använda som cykelstråk söder om Fjugesta Letstig, men då behövs en tydligare koppling till nuvarande gång- och cykelväg på banvallen. I dagsläget är det inte uppenbart att man måste svänga in på Domarringsvägen redan vid korsningen med länsväg 518.

Då korsningar med motorfordonstrafik är en av de allra största riskerna för cyklister bör även korsningen mellan banvallen och länsväg 518 hastighetssäkras. Det kan även vara en god idé att se över om hastighetsgränsen verkligen ska vara 70 km/h på platsen.

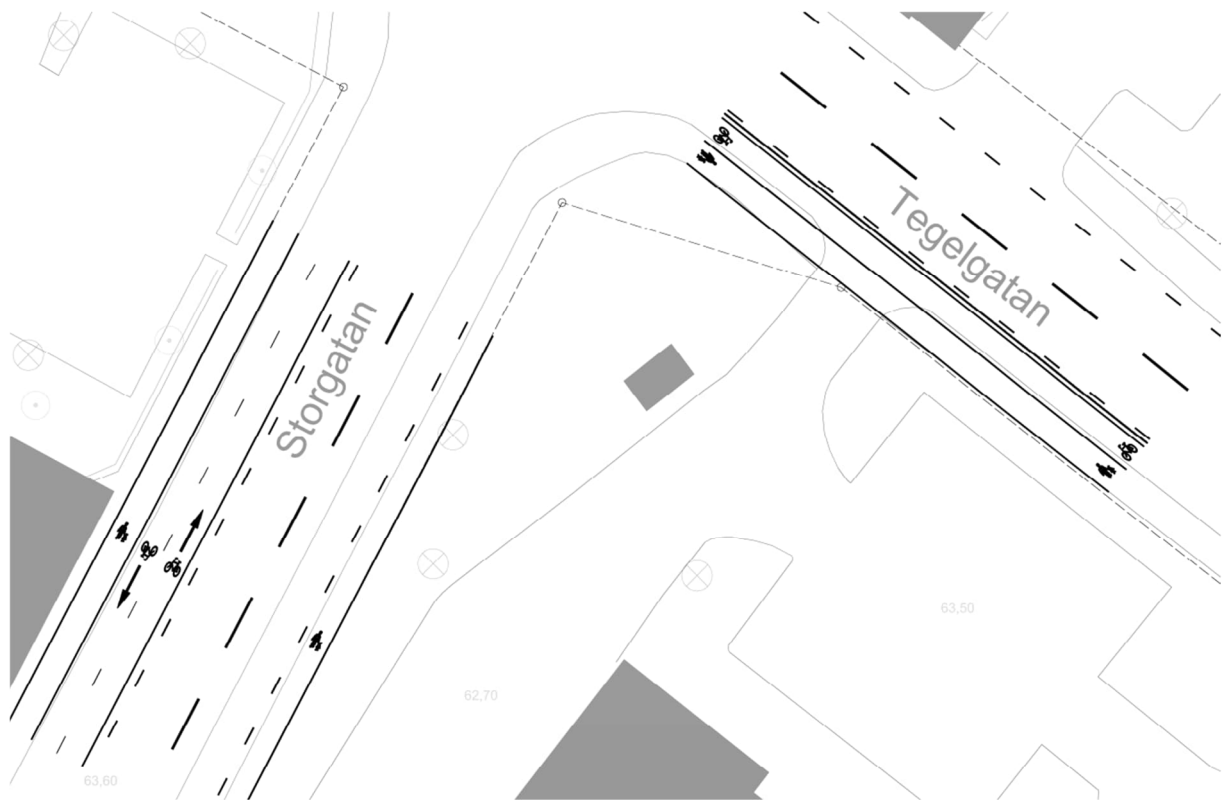
För att skapa ett mer sammanhängande nät av gång- och cykelvägar i södra Fjugesta kan man bygga en länk som knyter samman Sannagatan och banvallen i höjd med Alstigen. Man kan även fortsätta österut med en ny gång- och cykelväg mellan Södergatan och de nya husen på Fjugesta Gårdsväg som ansluter till den befintliga gång- och cykelvägen upp till Fjugesta Letstig. Detta skulle kunna bli ett alternativ till att använda Domarringsvägen som cykelstråk och förbättra säkerheten ytterligare.



Figur 1. Exempel på nya gång- och cykelvägar för att skapa ett sammanhängande nät söder om Fjugesta Letstig.

På många gator i Fjugesta tätort kan ytan omdisponeras för att skapa separata gång- och cykelbanor genom att ta bort parkeringsplatser längs gatan. Detta kan göras enbart med vägmarkeringar, eller

med väganordningar som räcken för att separera trafikslagen och öka säkerheten för oskyddade trafikanter.



Figur 2. Exempel på hur gator kan delas upp med separata gång- och cykelvägar.

5 REFERENSER

Gångbar stad – Att skapa nät för gående. Trafikverket 2021.

Hastighet på kommunala gator i tätort, VTI rapport 1077. VTI, Statens väg- och transportforskningsinstitut 2021.

Mobilitet för gående, cyklister och mopedister – En handbok med fokus på planering, utformning, underhåll och uppföljning. SKR 2022-05-18.

Åtgärds katalog för säker trafik i tätort. SKR 2009.

6 BILAGOR

Bilaga 1. Förslag till nya GC-vägar.

VI ÄR WSP

WSP är en av världens ledande rådgivare och konsultbolag inom samhällsutveckling. Med cirka 60 000 medarbetare i över 40 länder samlar vi experter inom analys och teknik, för att framtidssäkra världen.

Tillsammans med våra kunder tar vi fram innovativa lösningar för en mänsklig, trygg och välfungerande morgondag. Så tar vi ansvar för framtiden.

wsp.com

WSP Sverige AB
Box 8094
700 08 Örebro
Besök: Krontorpsgatan 1

T: +46 10-722 50 00
Org nr: 556057-4880
Styrelsens säte: Stockholm
wsp.com

