

LEKEBERGS KOMMUN		ÄRENDEKORT		2013-01-10
Kommunfullmäktige				
Diarienummer.: <b>13KF4</b>		Uppläggn.dat...: 2013-01-10		
Diarium.....: Kommunfullmäktige		Hänv.dnr.....:		
Ärendetyp.....: Central förvaltning		Avslutat datum.:		
Initierare.....: Vård- och omsorgsnämnden		Sekretess.....:		
		Förvaras.....:		
		Gallras datum...:		
Handläggare...:				
Ärendemening.: Införande av LOV- lagen om valfrihet i				
Lekebergs kommun				
Personnummer.:				
<b>Diariennr</b>	<b>Titel</b>	<b>Datum</b>	<b>Åtgärd</b>	
13KF4-1	Införande av LOV- lagen om valfrihet i Lekebergs kommun	2013-01-10		

§ 4

Dnr 13KF4

**Införande av LOV (Lagen om valfrihet) i Lekebergs kommun**

Vård- och omsorgsnämnden beslöt 2012-12-18 § 74 att föreslå kommunfullmäktige att införa valfrihetssystem enligt LOV för hemtjänsten i Lekebergs kommun, omfattande såväl service och omvårdnadsinsatser enligt SoL, samt delegerande/instruerande insatser enligt HSL med målsättning att införa valfrihetssystem från 1 januari 2014 eller då förutsättningar finns.

Konsult Kjell Handfast har sammanfattat en rapport om införande av LOV som utgör beslutsunderlag i ärendet.

**Kommunstyrelsens förslag till kommunfullmäktige**

Kommunstyrelsen föreslår kommunfullmäktige besluta  
att införa valfrihetssystem enligt LOV för hemtjänsten i Lekebergs kommun, omfattande såväl service och omvårdnadsinsatser enligt SoL samt delegerande/instruerande insatser enligt HSL  
att införa valfrihetssystem LOV från och med 1 januari 2014 eller då förutsättningar finns

**Kommunfullmäktiges behandling av ärendet;**

Kent Runesson (C) yttrar sig och yrkar bifall till kommunstyrelsens förslag samt ett tilläggsyrkande i andra att-satsen då *Vård- och omsorgsnämnden ser att* förutsättningar finns.

Jette Bergstöm (S) yttrar sig och yrkar bifall till kommunstyrelsens förslag.

Margareta Carlsson (V) yttrar sig och yrkar avslag på båda att-satserna att man ska införa LOV i Lekebergs kommun.

Kerstin Leijonborg (FL) yttrar sig och yrkar bifall till kommunstyrelsens förslag.

Marita Johansson (MP) yttrar sig och yrkar avslag på båda att-satserna att man ska införa LOV i Lekebergs kommun.

Anette Andersson (S) yttrar sig och yrkar bifall till kommunstyrelsens förslag.

Ulrika Ingvarsson (KD) yttrar sig och yrkar bifall till kommunstyrelsens förslag.

Eva Blomqvist (FP) yttrar sig och yrkar bifall till kommunstyrelsens förslag samt till Kent Runessons tilläggsyrkande.

Håkan Söderman (M) yttrar sig och yrkar bifall till kommunstyrelsens förslag samt till Kent Runessons tilläggsyrkande.



§ 4 (forsätter)

Dnr 13KF4

**Införande av LOV (Lagen om valfrihet) i Lekebergs kommun**

**Förslag till beslut på sammanträdet**

- 1) Enligt kommunstyrelsens förslag att införa LOV i Lekeberg
- 2) Enligt Kent Runessons (C) förslag bifall till kommunstyrelsens förslag att införa LOV i Lekeberg med ett tilläggsyrkande då *Vård- och omsorgsnämnden ser att förutsättningar finns*.
- 3) Enligt Margareta Carlsson (V) och Marita Johanssons (MP) yrkande att avslå båda att-satserna, att ej införa LOV i Lekebergs kommun.

**Beslutsgång**

Ordförande frågar om kommunfullmäktige kan godkänna följande beslutsgång:

1. Om kommunfullmäktige ska besluta idag eller avslår ärendet.
2. Om kommunfullmäktige kan bifalla kommunstyrelsens förslag.
3. Om kommunfullmäktige kan bifalla kommunstyrelsens förslag med Kent Runessons tilläggsyrkande i andra att-satsen.

Ovanstående propositionsordning godkänns och fastställs av kommunfullmäktige

Ordförande frågar kommunfullmäktige om kommunfullmäktige ska besluta idag eller avslå ärendet.

Ordförande finner att kommunfullmäktige ska besluta idag.

Ordförande frågar kommunfullmäktige om de kan ställa sig bakom kommunstyrelsens förslag.

Ordförande finner att kommunfullmäktige ställer sig bakom kommunstyrelsens förslag.

Ordförande frågar kommunfullmäktige om de kan anta första att-satsen; att införa valfrihetssystem enligt LOV för hemtjänsten i Lekebergs kommun, omfattande såväl service och omvårdnadsinsatser enligt SoL samt delegerande/instruerande insatser enligt HSL.

Ordförande finner att kommunfullmäktige beslutar att anta första att-satsen.

Ordförande frågar om kommunfullmäktige kan anta andra att-satsen med Kent Runessons tilläggsyrkande då *Vård- och omsorgsnämnden ser att förutsättningar finns*.

Ordförande finner att kommunfullmäktige beslutar att anta andra att-satsen med Kent Runessons tilläggsyrkande.

**Kommunfullmäktiges beslut**

Kommunfullmäktige beslutar

att införa valfrihetssystem enligt LOV för hemtjänsten i Lekebergs kommun, omfattande såväl service och omvårdnadsinsatser enligt SoL samt delegerande/instruerande insatser enligt HSL

att införa valfrihetssystem LOV från och med 1 januari 2014 eller då Vård- och omsorgsnämnden ser att förutsättningar finns

§ 4 (försätter)

Dnr 13KF4

**Införande av LOV (Lagen om valfrihet) i Lekebergs kommun**

**Reservation**

Marita Johansson (MP) reserverar sig mot beslutet till förmån för sitt eget förslag.

\_\_\_\_\_

Margareta Carlsson (V) reserverar sig mot beslutet till förmån för sitt eget förslag.

\_\_\_\_\_

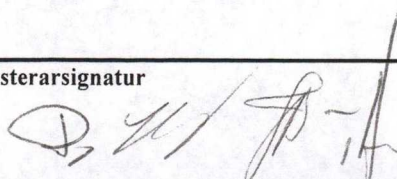
Marita Johansson och Margareta Carlsson inkommer med skriftlig reservation som bifogas till protokollet.

\_\_\_\_\_

Ingen skriftlig reservation har inkommit från Vänsterpartiet vid protokollets justering.

\_\_\_\_\_

Justerarsignatur



Utdragsbestyrkande



## Reservation mot beslut (2013-02-07) om införande av LOV (Lagen om valfrihet) i Lekebergs kommun

Undertecknad reserverar sig mot beslut om införande av LOV i Lekebergs kommun på grund av risk för utarmning av den idag kommunalt drivna hemtjänsten.

- Avstånden är redan ett problem för kommunen som ensam utförare och enligt genomförd förstudie är det sannolikt att problemen blir större om fler utförare ska fördela brukarna mellan sig.
- Införandet av LOV medför ökade svårigheter att få en jämn fördelning av arbetet över dagen vilket medför att personalens scheman och arbetsförhållanden försämras.

Fjugesta 2013-02-07

För Miljöpartiet i Lekebergs kommun

  
Marita Johansson









2013 -01- 11

Dnr

Diareplanbeteckn.

125/3KF4

§ 12

Dnr 12KS268

**Införande av LOV (Lagen om valfrihet) i Lekebergs kommun**

Vård- och omsorgsnämnden beslöt 2012-12-18 § 74 att föreslå kommunfullmäktige att införa valfrihetssystem enligt LOV för hemtjänsten i Lekebergs kommun, omfattande såväl service och omvårdnadsinsatser enligt SoL, samt delegerande/instruerande insatser enligt HSL med målsättning att införa valfrihetssystem från 1 januari 2014 eller då förutsättningar finns.

Konsult Kjell Handfast har sammanfattat en rapport om införande av LOV som utgör beslutsunderlag i ärendet.

**Kommunstyrelsens arbetsutskotts beslut**

Kommunstyrelsens arbetsutskott beslutar

att föreslå kommunstyrelsen besluta att föreslå kommunfullmäktige besluta

att införa valfrihetssystem enligt LOV för hemtjänsten i Lekebergs kommun, omfattande såväl service och omvårdnadsinsatser enligt SoL samt delegerande/instruerande insatser enligt HSL

att införa valfrihetssystem LOV från och med 1 januari 2014 eller då förutsättningar finns

**Kommunstyrelsens beslut**

Kommunstyrelsen beslutar att föreslå kommunfullmäktige besluta

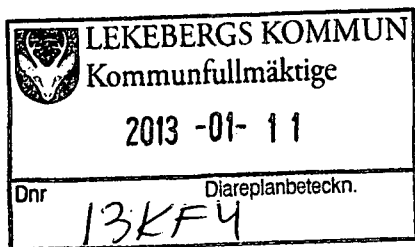
att införa valfrihetssystem enligt LOV för hemtjänsten i Lekebergs kommun, omfattande såväl service och omvårdnadsinsatser enligt SoL samt delegerande/instruerande insatser enligt HSL

att införa valfrihetssystem LOV från och med 1 januari 2014 eller då förutsättningar finns

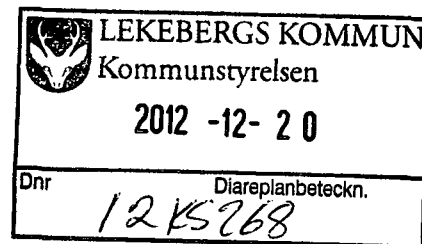


**LEKEBERGS KOMMUN**

Vård- och omsorgsnämnden



**SAMMANTRÄDESPROTOKOLL 2 (4)**  
**2012-12-18**



**§ 74**

Dnr 12VON18

**Införande av LOV (Lagen om Valfrihet)**

Konsult Kjell Handfast som vid föregående sammanträde informerat om rapporten om LOV i Lekeberg medverkar för att svara på frågor.

Ärendet diskuteras.

**Vård och omsorgsnämnden beslutar**

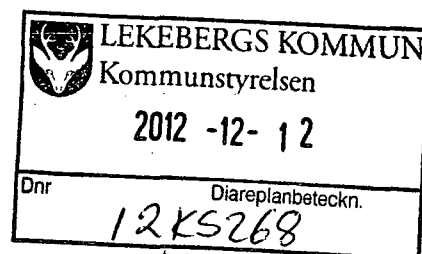
- att föreslå kommunfullmäktige att kommunen ska införa valfrihetssystem enligt LOV för hemtjänsten i Lekebergs kommun, omfattande såväl service och omvårdnadsinsatser enligt SoL samt delegerande/instruerande insatser enligt HsL med målsättning att införa valfrihetssystem från 1 januari 2014 eller då förutsättningar finns.

Justerarsignatur

Utdragsbestyrkande



LOV – förstudie Lekeberg



2012-12-10

## **Förstudie om förutsättningar att införa valfrihetssystem enligt Lag om Valfrihet (LOV)**

### **Anledning till utredning**

Lekebergs kommun har beviljats medel från Socialstyrelsen för att utreda kommunens förutsättningar att införa valfrihetssystem inom hemtjänsten.

Utgångspunkten var att utreda förutsättningarna när det gäller service- och omvårdnadsinsatser enligt Sol, men har kompletterats med delegerade/instruerade insatser enligt Hsl.

### **Utredningsuppdraget**

Utredningsfrågorna var

- Nulägesanalys avseende beslut om hemservice och hemvård.
- Analys/beräkning av tidsåtgång vid verkställighet
- Beskrivning av för och nackdelar med att LOV omfattar både serviceuppgifter och omvårdnad(enl Sol) eller bara serviceuppgifter.
- Ur ett brukarperspektiv beskriva konsekvenserna av ett införande av LOV.
- Inventering av möjliga lokala utförare och beskrivning av deras intresse.
- Beskrivning av organisatoriska och administrativa förändringar som krävs vid införande av ett LOV-system.
- Beräkning av kostnaden för en hemtjänsttimme
- Genomföra träffar med personal för att informera om LOV och stimulera i syfte att starta egna företag med möjlighet att arbeta inom ett LOV-system.
- Redovisning av LOV-läget i länet
- Kontakt med några kommuner som infört LOV för att ta del av deras erfarenheter.
- Sammanfattande redovisning av för- och nackdelar med ett tänkt LOV-system.
- Beskrivning av vad som behöver göras efter ett beslut om införande av LOV, bl.a. kvalitetuppföljning, förfrågningsunderlag, administration m.m.



### **Stöd från staten genom stimulansbidrag**

Staten är angelägen att kommunerna utreder och inför valfrihetssystem och har därför avsatt pengar för detta.

Stimulansbidragen kan användas till kostnader för konkreta förberedelseåtgärder som till exempel att

- utreda vilka verksamheter som valfriheten ska omfatta och eventuella problem att avgränsa dessa mot andra verksamheter
- utbilda personal om valfrihetssystemens innebörd och konsekvenser
- utforma saklig, relevant, lättförståelig och jämförbar information till berörda brukare om valfrihetssystemet och alternativa utförare (inklusive kommunens egen verksamhet)
- utforma relevant information till potentiella enskilda utförare om vad som krävs för att få ingå i valfrihetssystemet
- ta ställning till olika ersättningsmodeller
- utforma system för att följa och utvärdera utförarnas verksamheter.

### **Metod för uppdragets genomförande**

Träffar och dialog med biståndshandläggare, enhetschefer med ansvar för hemtjänst, controller, verksamhetsutvecklare, MAS och ekonom samt näringslivsansvarig.

Information till personal och fack

Träffar med möjliga utförare

Kontakt med andra kommuner, inkl. studiebesök

Genomgång/information i nämnd och det kommunala pensionärsrådet

Möten med brukare för att ge information och få synpunkter

Inläsning och sammanställning av rapporter m.m. från bland annat Socialstyrelsen.

### **Kommunens geografiska förutsättningar**

Lekeberg kommun är en landsbygdskommun med cirka 7200 invånare varav 20 % är över 65 år. Utöver huvudorten Fjugesta, med cirka 2500 invånare, finns Mullhyttan (5-600), Lanna (7-800) och Gropen (ca 200). Resterande bor på landsbygden. Flest hemtjänstärenden finns i Fjugesta och Mullhyttan.

Ett problem i en liten kommun med mycket landsbygd är avstånden mellan brukarna. Avstånden är redan ett problem för kommunen som ensam utförare och kan sannolikt bli större om flera utförare ska fördela brukarna mellan sig.

Det är i och för sig inte någon självklarhet att situationen i en landsbygdskommun medför några avgörande problem att införa LOV. Det finns ett antal exempel på kommuner med landsbygdskaraktär, som infört LOV.

35 kommuner med ett invånarantal under 9200 har beslutat införa eller utreder ett införande. Sex kommunerna har infört LOV och nio har beslut om att införa LOV. Totalt finns cirka 60 kommuner i aktuell kommunstorlek.

Kommunens litenhet är inget skäl att inte införa LOV. Det krävs däremot genorisitet gentemot exempelvis företag, så att det finns alternativ.

**Nuläge, volymer m.m.**

I kontakter med andra kommuner och med SKL betonas vikten av att göra en ingående genomgång av hemtjänstens nuläge, som möjligt. Det måste finnas god kontroll på hemtjänsten, från beslut till utförande.

Mot denna bakgrund har relativt många arbetstimmar lagts ner på att beskriva den aktuella hemtjänsten. Ett arbete som inte är klart, utan behöver fortsätta även när förstudien är klar.

Antal ärenden totalt är 208, varav enbart larm 96, vilket innebär att 112 hemtjänstärenden har beslut om andra insatser än larm. Av dessa har 21 endast serviceinsatser. Fördelningen mellan yttre och centralt område är ungefär 50-50.

Nuläget beskrivs i **bilaga 1**.

En förutsättning för att få ett system med LOV att fungera är att det finns god kontroll över aktuell hemtjänst. Detta behövs naturligtvis även om LOV inte införs.

Vid genomlysningen av nuläget kan konstateras att det i huvudsak finns beslut om insatser enligt socialtjänstlagen. Vissa brister finns, bland annat är inte alla typer av insatser registrerade och för andra finns ingen schablontid angiven.

Den största bristen är att det inte finns något system för registrering av beslut om delegerade/instruerade hälso- och sjukvårdsinsatser.

På utförarsidan registreras utförd tid i LapsCare och här finns både insatser enligt Sol och Hsl.

Bristerna är fullt möjliga att förbättra så att det finns tillfredsställande redovisning och uppföljning.

Det finns inget inom denna fråga som hindrar att LOV införs, även om det krävs ytterligare arbete för att få en tillfredsställande kontroll. Något som behövs för att LOV ska fungera.

### **Myndighetsutövning**

I kommunen finns 2.0 tjänst, som bistånds/LSS-handläggare. Handläggarna utreder och fattar beslut enligt SoL och LSS. I biståndsbeslutet specificeras insatserna och kopplas till schabloniserad insattid. För vissa beslutade insatser finns det ingen schabloniserad tid.

Utöver den ovan angivna volymen när det gäller beslut om hemtjänst har handläggarna ansvar även för beslut enligt LSS och beslut enligt Sol avseende personer med boendestöd. Volymen är cirka 60 ärenden med dessa insatser. Vid bedömning av om handläggaresursen är tillräcklig måste denna helhet vägas in. Dessutom kommer kommunen att följa Socialstyrelsens råd att biståndsbedöma på särskilt boende, vilket ökar arbetsbördan.

Om LOV ska tillämpas måste det finnas en konkurrensneutral beställarfunktion, vilket för Lekebergs del är löst i den befintliga organisationen. Biståndshandläggarna tillhör Vuxenheten, som kan utgöra beställarfunktion. Beslut och beställning är då tydligt skild från äldreomsorgens utförarorganisation.

En konsekvens är att nämndens hela hemtjänstbudget kommer att finnas inom beställarfunktionen. Ersättningen till externa utförare och till den kommunala hemtjänsten betalas ut från beställarfunktionen.

Detta innebär att budgeteringen måste ske på annat sätt än idag. Den kommunala hemtjänsten kommer inte att kunna vara anslagsfinansierad, utan ges ekonomiska resurser motsvarande den volym som väljer den kommunala hemtjänsten som utförare.

Om LOV införs kommer vuxenhetens arbetsuppgifter att öka, vilket kräver en viss resursförstärkning. Förstärkningen behövs för att göra beställning, uppföljningar och betala fakturor. Delar av detta är uppgifter som direkt orsakas av LOV-verksamheten medan annat, exempelvis uppföljning av kvalitén, ska göras ändå.

Det har varit svårt att få uppgifter från andra kommuner i denna fråga. Skälet är antagligen att nya uppgifter kommer successivt och att det då är svårt att se vad som direkt kommer från LOV och vad som hör till annat som gjorts parallellt med LOV-införande.

Även om arbetsuppgifterna blir flera, så kommer en del av dessa att kunna utföras inom dagens resurser. Det finns exempelvis stabsresurser, som kan användas, men det kan också finnas ett visst behov av ökat resurstillskott, på handläggarsidan och för administration.



Det som tillkommer är i första hand

- Hantering av den enskildes val och beställning hos den valda utföraren.
- Följa upp förfrågningsunderlaget och revidera detta.
- Budgetansvar, med bland annat avstämning av fakturor.
- Årligen bedöma om ersättningsnivån är rimlig.
- Godkännande av nya utförare.
- Anpassning av datasystem vid nya utförare
- Utbildning och stöd till utförare.
- Mer tid för information till brukare om möjliga val.

Idag finns inga politiskt antagna riktlinjer, som täcker hela äldreomsorgen, vilket är en brist. Riktlinjer behöver finnas oavsett om LOV införs eller inte. Sett enbart i ett LOV-perspektiv, så är riktlinjer en nödvändighet.

Organisationen avseende myndighetsutövning och beställningsfunktion skapar inga problem vid införande av LOV. Det kan behövas vissa omfördelningar av resurser. Ekonomiska konsekvenser beskrivs under rubriken "Ekonomiresursbehov".

## **Hemtjänst-utförande**

### **Organisation**

Hemtjänsten är idag organiserad i huvudsak inom en enhet med gemensam chef. Inom denna enhet finns utöver hemvårdens baspersonal, även sjuksköterskor och arbetsterapeuter.

En mindre del av hemtjänsten är tillhörig den enhet där LSS-verksamheten finns. Denna grupp (hemservice) utför all städning inom kommunen och inköpen i Fjugesta tätort.

Om LOV införs behöver nuvarande organisation provas, så att den blir både enkel och funktionell. Det är i första hand två frågor som behöver provas.

- ***Ska hemservicegruppen som idag finns inom LSS-enheten slås samman med den större hemvårdsgruppen?***

Bedömning:

Det är att föredra om kommunen har en utförargrupp och inte två. Sannolikheten är dessutom störst att det är hemservicegruppens uppdrag som i större utsträckning kommer att bli aktuella för externa utförare, vilket innebär att denna arbetsgrupps uppdrag kommer att minska relativt mycket. Ett möjligt problem är att personalen i hemservicegruppen inte har den kompetens som kommunen kräver inom hemvården.

- ***Ska sjuksköterskor och arbetsterapeuter tillhöra hemvården utförargrupp?***

Bedömning:

Problemet med detta är att en del av hemvårdens uppdrag är att utföra delegerade/instruerade hälso- och sjukvårdsinsatser.

Dessa "beställs"/beslutas av sjuksköterskor/arbetsterapeuter.

De bör då vara fristående från utförarorganisationen, eftersom de med sina beslut ska ha relationen med både kommunens utförarenhet och de externa utförarna.

Vid en sådan förändring behöver ny lämplig tillhörighet hittas.

Sjuksköterskornas och arbetsterapeuternas roll i teamarbete runt de enskilda brukarna behöver inte förändras genom en organisatorisk förändring.

Idé om organisationsförändring finns i ***bilaga 2***

De ovan beskrivna förändringarna är fullt möjliga att lösa. Det som mest behöver bearbetas är sjuksköterskornas och arbetsterapeuternas tillhörighet.

***Konsekvenser för den kommunala hemtjänsten***

Om hemtjänsten konkurrensutsätts, så kommer ett antal brukare att välja andra utförare. Hur många är omöjligt att säga. Sannolikt kommer det i början bli relativt få som väljer annan utförare än kommunen, men över tid ökar sannolikt andelen som väljer extern utförare.

Konsekvensen av färre brukare för den kommunala hemtjänsten kan bli att det uppstår övertalighet. De första åtgärderna i ett sådant scenario blir minskat behov av vikarier. En övertalighet kan också lösas med s.k. naturlig avgång.

Bedömningen är att antalet brukare, som väljer andra utförande än kommunen, från början är få. Eventuella övertalighetsproblem inom den kommunala hemtjänsten kommer därmed att kunna hanteras utan större konsekvenser.

***Vilka insatser ska läggas ut?***

Om endast serviceinsatserna konkurrensutsätts så innebär det för den kommunala hemtjänsten att de får en större andel omvårdnadsinsatser och färre serviceinsatser. Detta medför ökade svårigheter att få en jämn fördelning av arbetet över dagen. Personalplaneringen försvåras, vilket sannolikt innebär att personalens scheman och därmed arbetsförhållanden försämras.

Om även omvårdnadsinsatser konkurrensutsätts ökar möjligheterna för externa utförare att ta hela hemtjänstens uppdrag inkl. omvårdnad. Detta innebär att den kommunala hemtjänstens totala volym minskar, men det ger inte samma planeringssvårigheter, som anges ovan.

En annan konsekvens av att konkurrensutsätta bara serviceuppdrag är att en brukare kan välja service från en extern utförare men är hänvisad till kommunen när det gäller omvårdnad. Detta kan innebära både kontinuitetsproblem och merkostnader i form av dubbla resor.

Om även delegerade/instruerade hälso- och sjukvårdsinsatser läggs in i valfrihetssystemet kommer det att få samma positiva konsekvenser som framgår ovan när det gäller serviceinsatser kontra omvårdnadsinsatser enl. Sol.

Sammanfattningsvis talar nedanstående för att alla hemtjänstinsatser, dvs. både service- och omvårdnadsinsatser inkl delegerade/instruerade hälso- och sjukvårdsinsatser, läggs ut vid ett beslut om införande av LOV.

- En begränsning innebär att det kan minska den enskildes valfrihet i de lägen brukaren behöver både service- och omvårdnadsinsatser.
- Det kan också upplevas som "rörigt" om många utförare finns samtidigt hos samma brukare.
- Resor till brukare som bor något avsides och har behov av både servicetjänster och omvårdnad blir "dubbla".

Alla hemtjänstinsatser bör läggas ut, för att uppnå optimal valfrihet och ge bra förutsättningar för utförare.

#### **Externa utförare**

##### ***Befintliga företag.***

Det finns några företag i kommunen som idag tillhandahåller tjänster, som ansluter till hemtjänstens uppdrag. Även företag i angränsande kommuner har verksamhet i kommunen.

Kontakter har tagit med några företag som visar ett stort intresse för att ingå i en LOV-verksamhet.

Frågor som uppkommit vid företagskontakter är bland annat följande:

- Kommer kommunen att ge någon form av utbildning eller stöd?
- Hur kommer ersättningsnivån att sättas?
- Vilken kompetens kommer att krävas?
- Hur kommer dialogen att se ut med företagare?

Dessa frågor kommer att hanteras efter ett eventuellt beslut om LOV.



### ***Nyföretagande***

Lagen om valfrihetssystem har som utgångspunkt valfriheten för den enskilde, men ambitionen är också stor att stimulera nyföretagande, speciellt för kvinnliga företagare. En av tankarna är att göra det möjligt för personal inom kommunal hemvård att starta eget och i privat regi erbjuda tjänster som man har kompetens för.

För att små företag ska våga bli utförare måste förfrågningsunderlaget ge utrymme för att ange kapacitetstak. Här kan företaget bland annat ange inom vilket geografiskt område man kan arbeta eller hur många timmar per månad man klarar att leverera.

Ett införande av LOV i Lekeberg ger möjligheter för nya företag och befintliga ges ytterligare utrymme för verksamhet. Noterbart är att det även är möjligt för exv. idéburna organisationer.

Ett viktigt konkurrensmedel som bara de externa utförarna har tillgång till är att erbjuda olika tilläggstjänster (se mer i bilaga 6).

En av de avgörande frågorna är att det finns alternativa utförare. För många kommuner har det tagit tid att få intresserade externa utförare. Många gånger är det företag som redan finns verksamma, som blir aktuella i ett första läge.

### ***Kommunens ansvar***

Kommunen har alltid det yttersta ansvaret, vilket bland annat innebär att om ett företag inte klarar sitt uppdrag, så måste kommunen ansvara för att företagets kunder får hjälp. Detta kan ske genom kommunen som utförare eller genom att andra utförare får flera kunder.

### ***Intresset från lokala utförare***

Bedömningen är att det finns ett intresse från flera företag, vilket innebär att det finns förutsättningar att få flera externa utförare. Vid ett beslut om införande behöver en fortsatt stimulans ske. Lekeberg förefaller ha en god tradition, när det gäller småföretagande, vilket kan medverka positivt till att det kommer att finnas flera företag, som vill vara utförare.

### ***ickevalsalternativ***

LOV innebär att alla med biståndsbeslut också omfattas av valfrihetssystemet har möjlighet att välja vem som ska utföra insatsen. Den som inte önskar göra något aktivt val, ska vara garanterad att få insatserna utförda utan val.

Kommunen ska därför besluta om vem som ska utföra insatser för dem som inte vill välja.

Det finns olika sätt att besluta om ickevalsalternativet. Det kan vara en bestämd utförare, exv. den kommunala hemtjänsten. Det kan också lösas genom ett turordningssystem. Ytterligare varianter kan vara aktuella.

Något ställningstagande krävs inte förrän efter ett beslut om införande av LOV.

### **Hälso- och sjukvård**

Kommunen avser inte lägga ut hälso- och sjukvården enligt LOV, vilket innebär att arbetsinsatser som utförs av sjuksköterskor och arbetsterapeuter fortfarande kommer att skötas av kommunen oavsett vem som utför hemtjänstinsatserna.

Erfarenheterna har visat att det krävs en del extra planering/arbete för att på ett smidigt sätt ordna samverkan omkring brukare som också har HSL-insatser. Vårdplaneringsprocesserna vid utskrivning från sjukhus kan kompliceras.

Detta är inget hinder för ett införande, men något som behöver beaktas i den planering som ska ske.

### **Dokumentation och IT**

Om flera utförare kommer att finnas inom hemtjänsten behöver också översyn och samordning ske inom området dokumentation. Externa utförare måste sköta dokumentationen enligt lag och förordning, vilket ska framgå av förfrågningsunderlaget. Den externa utföraren ska antingen kunna använda kommunens verksamhetsystem eller kunna kommunicera med det kommunala systemet på ett säkert och systemmässigt korrekt sätt.

Det bästa är om samma system kan användas av alla utförare.

Genomgång har gjorts tillsammans med Procapita, som är det verksamhetssystem som kommunen har. De har en särskild s.k. LOV-modul, som behöver köpas in och som ger möjlighet för alla utförare att dokumentera i samma system.

Idag finns inget system för tidsregistrering av utförd tid hemma hos brukarna. Det system som finns, LapsCare, är i första hand ett planeringsverktyg. Den utförda tiden kan hämtas här, men tiden är inlagd manuellt efteråt.

För att få ett bra system för tidsredovisning bör inköp göras av ett program för att kunna redovisa tiden hemma hos brukaren. Förslagsvis görs detta i kombination med programmet för den s.k. nyckelfria hemtjänsten.

Kostnaderna utgörs av engångskostnader och ökad licensavgift. Engångskostnaderna bör kunna hanteras inom projektbudgeten, medan licenskostnaderna blir en återkommande driftskostnad.

Kostnaderna för LOV-modulen är 20000 som engångskostnad och sedan 500 kronor per månad.

Kostnaderna för att få ett tidsredovisningssystem kan inte anges exakt, eftersom det inte finns någon offert och att denna kostnad behöver ses i kombination med bland annat den s.k. nyckelfria hemtjänsten. Engångskostnaderna bedöms bli cirka 25000 kronor, medan driftskostnaden inte går att särskilja idag.

Det krävs anpassningar och kompletteringar, men detta utgör inga hinder för ett införande av LOV.

En ökad kostnad tillkommer genom ökade licenskostnader för LOV-modulen.

Tidsregistreringen kommer att behövas oavsett LOV och är då ingen merkostnad för LOV.

## **Ekonomi**

### ***Brukaravgifter***

Avgifter inom äldreomsorgen hanteras av en för fyra kommuner gemensam taxe- och avgiftsnämnd i Hallsberg. Införande av LOV ändrar inget när det gäller avgifterna för den enskilde, eftersom den enskilde brukarens avgift regleras genom en annan lag.

### ***Ersättningssystem för utförare***

Ett nytt system för fördelning av resurser behöver utarbetas. Ett valfrihetssystem innebär att utförarna får ersättning utifrån antingen beviljad tid eller utifrån utförd tid. Dagens resursfördelning genom anslag blir då inte funktionellt.

Om LOV införs innebär det att man fastställer en ersättning per timme för de insatser som ska utföras. Det fastställda ersättningsbeloppet gäller sedan under det aktuella året för både externa utförare och kommunens egen hemtjänst.

Kommuner som idag har infört LOV har en ersättningsnivå på mellan 250-415 kronor per timme. I genomsnitt är 352 kronor per timme. Ibland har timersättningen differentierats beroende på om den avser serviceinsats eller omvårdnadsinsats eller om insatsen utförs i tätort eller på landsbygd.

En preliminär beräkning presenteras i ***bilaga 3***. Den bygger på den modell för beräkning som tagits fram av SKL. Beräkningen måste



bearbetas ytterligare, då den sannolikt är behäftad med fel, vilket gör att timkostnaden blir förhållandevis hög.

Frågan om ersättningsnivå är en av de svåra frågorna. När beräkningen görs av den aktuella kostnaden måste hänsyn tas till ett antal faktorer. En svårighet är bland annat att bedöma om kommunala utförarens kostnader avviker och hur detta ska kompenseras.

I princip ska ersättningsnivån fastställas på en nivå, så att den nuvarande hemtjänstbudgeten inte kommer att förändras (förutsatt att antalet hemtjänstmottagare och hemtjänstinsatser är konstant). Problemet är att det med utgångspunkt i nuläget inte finns några så säkra uppgifter så att det går att bedöma alla konsekvenser.

Även om det finns svårigheter att bedöma nivån på ersättningen bedöms inte denna oklarhet påverka ett beslut om införande.

### **Resursbehov**

Efter ett beslut om att införa LOV kan det fortsatta arbetet beskrivas i två faser.

Fas 1 är tiden efter ett beslut om införande av LOV fram till dess att förberedelsearbetet är klart och LOV-verksamheten kan påbörjas. Tiden bedöms bli cirka ett år.

Fas 2 utgörs av tiden efter att verksamheten startats.

Under fas 1 krävs extra personalresurser för det förberedelsearbete som måste göras. I bilaga beskrivs de huvudsakliga arbetsuppgifterna, som behövs under förberedelseåret. (**se bilaga 4**).

Under fas 2 kommer det att tillkomma arbetsuppgifter som anges ovan under rubriken "myndighetsutövning".

Den merkostnad som kan uppstå utgörs av ett möjligt ökat behov av biståndshandläggare och av något mer administration.

Det ökade behovet av biståndshandläggare beror på att mer tid krävs vid bedömning och beslut samt att uppföljning och kvalitetsfrågorna. Huvuddelen av dessa arbetsuppgifter bör finnas även utan LOV, men krävs vid LOV. De är då egentligen inte LOV-relaterade.

LOV-relaterade uppgifter för biståndshandläggarna är information till brukare om alternativa utförare, vad detta innebär i behov av resurstillskott går inte att bedöma, utan måste vägas in när det görs en bedömning av det totala behovet av handläggare.

Det möjliga resurstillskottet när det gäller administration kan handla om 10-20% av en heltid. Optimalt kan resursbehovet klaras genom omfördelningar.

Denna kommunala merkostnad behöver inte i längden vara en kostnad, eftersom ett införande av LOV både kan öka det lokala näringslivets förutsättningar och minska behovet av biståndsinsatser om enskilda hellre väljer att få sina behov tillgodosedda genom direktbeställning utan kommunal inblandning. (se kommentar under rubriken "sammanfattande resonemang")

Erfarenheten från andra kommuner är också att med externa utförare så effektiviseras hemtjänsten, vilket kan innebära att konkurrensutsättningen i sig blir återhållande när det gäller kostnaderna.

Vid ett beslut om införande av LOV finns medel beviljade som bedöms täcka extrakostnader under det år (fas 1) som det bedöms ta för planering av ett införande.

Resursbehovet i fas 2 är som framgår ovan något svårbedömt. Vissa omfördelningar inom förvaltningen kommer att krävas och möjligtvis ett visst mindre resurstillskott. Vissa merkostnader i jämförelse med idag är inte direkt relaterade till LOV, utan behöver göras oavsett LOV.

Denna ekonomiska oklarhet kan utgöra skäl att ifrågasätta ett beslut om att införa LOV.

### **Budgetering**

Vid införande av LOV kommer budgeteringen, precis som nu, att beräknas utifrån ett bedömt behov, men möjligheten att styra utfallet kommer att bli svårare. Det kommer att vara svårt att ändra ersättningsnivåerna under löpande budgetår, eftersom det finns avtal med aktuella utförare.

Detta innebär att om det tillkommer ökade behov så ökar också kostnaderna. Å andra sidan minskar kostnaderna om behoven minskar.

Möjligen kan avtalen skrivas så att ersättningsnivåerna kan ändras under året, men det kommer att försvåra att få intresserade utförare.

Vid införande av LOV blir det svårare att göra budgetförändringar under året, vilket kan tala emot ett införande.

### **Kvalité - uppföljning**

Även om kommunen fått goda resultat i nöjdhetsenkäter, så är uppföljning och kvalitetsfrågor ett utvecklingsområde inom hemtjänsten. Det finns behov att utveckla verktyg för detta och avsätta mer tid för arbete med uppföljning och kvalité.

Idag görs uppföljningar av tidsbegränsade beslut. I beslut som är fattade tillsvidare görs uppföljningar vid behov exempelvis när nya behov aktualiseras.

Det finns ingen fastställd ambition när det gäller hur ofta uppföljningar ska göras, men bedömningen är att det borde ske oftare och mer regelbundet. Eftersom kommunen är liten finns kunskap utan att den alltid är dokumenterad.

Vid ett införande av LOV kommer det som en självklarhet att krävas en bra uppföljning. De beslutade insatserna måste utföras på ett sätt som ger brukarna den kvalitet som finns anledning att förvänta.

Vid ett införande av LOV ökar kraven att utveckla uppföljningsverktygen. De merkostnader som detta kommer att medföra bör inte hänföras till merkostnader med anledning av LOV utan det är utvecklingskostnader som kommunen måste hantera oavsett hur och av vem hemtjänsten utförs.

Ett införande av LOV bedöms medverka till att kommunens hemtjänst får en förbättrad uppföljning och därmed också en högre kvalitet för hemtjänsten.

### **Brukarperspektiv**

Det har inte varit motiverat att ställa konkreta frågor till brukare som idag har hemtjänst. Detta får återkomma efter ett eventuellt beslut om LOV. För att kunna välja utförare krävs att informationsmaterial och muntlig information ges på ett bra sätt.

Utredningen har fått vissa synpunkter på valfrihet i samband att s.k. fokusgrupper, som genomförts för att ta fram s.k. värdighetsgarantier. De som deltagit har visat ett allmänt positivt intresse för en ökad valfrihet.

Samtalen vid fokusgrupperna ger en tydlig signal om detta.

- Det uppfattas som angeläget att den som behöver hemtjänst får möjlighet att påverka vilka insatser som ges och att det finns en flexibilitet i utförandet.
- Vikten av att samhällets representanter är lyssnande och lyhörda poängteras.
- Information om vad man kan få hjälp med är viktigt för att kunna vara delaktig.
- Möjligheten att kunna välja boende och boendeform poängteras också.

Vid ett införande av LOV, som ger möjlighet att välja leverantör, bör valfrihet i ett bredare perspektiv diskuteras. Det finns annars en risk att beslut om möjlighet till valfrihet bara gäller leverantör, men det



finns annan valfrihet också, exv. den att välja insats, när den utförs och av vem den utförs.

Ur brukarperspektiv finns inget hinder för införande av LOV. Det finns önskan om ökad valfrihet.

### **Från Socialstyrelsens rapport**

Slutsatser från denna rapport har vägts in i utredningsarbetet och påverkat innehåll och slutsatser. En sammanfattning finns i **bilaga 5**.

### **Om lagen**

En sammanfattning av lagen och dess intentioner samt uppgifter om vad ett förfrågningsunderlag ska innehålla finns i **bilaga 6**.

### **Erfarenheter från andra kommuner**

En sammanfattning av studiebesök och telefonkontakter redovisas i **bilaga 7**. Erfarenheterna har på olika sätt vägts in i utredningens bedömningar och förslag.

### **Referens till en separat rapport från erfarenheter från några mindre kommuner av glesbygdskaraktär.**

Erfarenheter som sammanställts i en rapport av konsulten Mia Wester, Concecti AB på uppdrag av Centerpartiet och Vårdföretagarna. Även härifrån har erfarenheter vägts in i utredningen.

Ett sammandrag finns i **bilaga 8**.

### **Länskommunerna och LOV**

En sammanställning av läget i länets kommuner när det gäller LOV finns i **bilaga 9**.

Det som kan noteras är att de flesta grannkommuner hittills inte har infört LOV, vilket minskar förutsättningarna för företag att arbeta med ett större kundunderlag över kommungränserna.

### **Sammanfattande resonemang**

- Av utredningen framgår att kommunens relativa litenhet inte är något hinder för införande av LOV.
- Organisatoriskt krävs vissa förändringar, men inget som inte kan genomföras.
- Förutsättningar att få intresserade externa utförare bedöms finnas.
- Anpassning av administrativa system kommer att krävas, vilket kan ta både tid och generera vissa kostnader.
- Kvalitets- och uppföljningsarbetet behöver förbättras, vilket i allt väsentligt inte är en konsekvens av LOV, utan något som måste finnas oavsett LOV. Det krävs dock vid införande av LOV, vilket

innebär att ett införande av LOV medverkar till att säkerställa en god kvalité.

Lagstiftarens intention är att ge dem som behöver hemtjänst en valfrihet när det gäller vem som ska utföra hemtjänstinsatserna. Utöver detta finns ambitionen att stimulera det lokala näringslivet.

Ett införande av LOV har inte till syfte att minska kostnaderna, vilket innebär att ett införande av LOV inte kan motiveras med ekonomiska skäl.

I ett kort tidsperspektiv kan vissa ökade kostnader vara aktuella. Huvuddelen av dessa som beskrivs i utredningen handlar om kostnader som bör finnas oavsett LOV. Det finns några kostnader som är merkostnader som kan anses bero på LOV. Det handlar om administration av fakturor, stöd till företag och ajourhållande av exv. förfrågningsunderlag, information till brukare samt licenskostnader för LOV-modulen. Huvuddelen av dessa kostnader bedöms kunna lösas genom omDispositioneringar av resurser inom förvaltningen.

Om kommunen har ambitionen att skapa förutsättningar för en ökad valfrihet, så bör det innebära att kommunen är beredd att fördela vissa ekonomiska medel så att medborgarna ges denna möjlighet.

Erfarenheten från andra kommuner visar också att med externa utförare så effektiviseras den egna utförarorganisationen, vilket medför att hemtjänsten genom ett införande kan bli mer "ekonomisk".

I ett längre tidsperspektiv är det dessutom fullt möjligt att önskan från äldre att få sina behov biståndsbedömda minskar.

Det kan för många äldre kännas "obekvämt" att någon från kommunen ska bedöma vilket behov av hjälp de har. Den frihet som det innebär att som medborgare få fatta sina egna beslut om hjälpbehov och vem som ska utföra dessa kan mycket väl vara så starkt att det är värt att inte få del av den garanti som samhället erbjuder när det gäller den enskildes avgifter.

Under alla förhållanden kan behovet av kommunalt betald hemtjänst minska, då brukare i framtiden kommer att dröja längre med ansökan till kommunen till förmån för "egenbeställning".

En sådan utveckling skulle på sikt gynna den kommunala ekonomin, genom att kommunen i så fall överhuvudtaget inte skulle vara inblandad. Alternativt kommer behovet av kommunalt beviljad hemtjänst att aktualiseras i ett senare skede. Under alla förhållanden innebär det en minskning av den kommunalt finansierade hemtjänsten.

Vid ett införande av valfrihet när det gäller val av leverantör behöver det också vävas in valfrihet även i andra avseende. Detta kommer fram i de genomförda fokusgrupperna och även i några av punkterna i sammanfattningen av Konkurrensverkets rapport (*se bilaga 10*).

## **Beslutsalternativ**

### **Alternativ A**

Vård- och omsorgsnämnden beslutar att förslå kommunfullmäktige att kommunen ska införa valfrihetssystem enligt LOV för hemtjänsten i Lekebergs kommun, omfattande såväl service- och omvårdnadsinsatser enligt Sol samt delegerade/instruerade insatser enligt Hsl.

#### **Motiv**

- I första hand för att öka valfriheten för den som behöver insatser inom hemtjänsten.
- Införande av valfrihetssystem innebär en stimulans av det lokala näringslivet.
- Införande av LOV medverkar till att uppföljning och kvalité säkras.

#### **Ekonomi**

Bedömningen är att när införandefasen är klar och LOV-verksamhet påbörjas så bedöms det att vissa omfördelningar behöver göras och att det kan behövas resurstillskott, som inte i första hand beror på LOV. På sikt kan ett valfrihetssystem innebära en minskning av de totala hemtjänstkostnaderna.

### **Alternativ B**

Vård- och omsorgsnämnden beslutar att kommunen inte ska införa valfrihetssystem enligt LOV för hemtjänsten i Lekeberg kommun.

#### **Motiv**

- Lekebergs kommun är för liten kommun för att kunna skapa ett bra utbud av andra utförare än den kommunala.
- Osäkra ekonomiska förutsättningar, där ett införande av LOV bl. a. kan låsa möjligheten att göra s.k. besparingar under löpande budgetår.

Kjell Handfast  
utredare

**Bilagor**

Bilaga 1: Beskrivning av nuläget

Bilaga 2: Möjlig organisation vid LOV

Bilaga 3: Beräkning av hemtjänsttimmekostnad och om ersättningsnivå i ett LOV-system

Bilaga 4: Åtgärder efter ett eventuellt beslut om införande av LOV

Bilaga 5: Utdrag från Socialstyrelsens uppföljning - december 2011

Bilaga 6: Om lagen

Bilaga 7: Erfarenheter från andra kommuner

Bilaga 8: Sammandrag från "glesbygdsutredningen"

Bilaga 9 Läget i länets kommuner

Bilaga 10 Utdrag ur Konkurrensverket rapport - sommaren 2012

## Bilaga 1

### Nuläge avseende beslut om hemtjänst enligt socialtjänstlagen november 2012

Antal personer	Yttre område	Centralt område	Totalt
Endast service insatser	10	11	21
Endast trygghetslarm	47	49	96
Ärenden Totalt			208
Antal ärenden totalt exklusive larm 208-96=			112

Fördelning på beslut om insatser

	städ	tvätt	inköp	bäddning	måltid	disk	daglig hyg
Yttre	25	25	18	23	11	9	15
Centrala	36	26	19	27	17	20	8
Summa	61	51	37	50	28	29	23

	Larm	på/av klädning	tillsyn	strykning	ledsagning	dusch
Yttre	98	21	19	6	3	24
Centrala	95	9	15	3	7	27
Summa	193	30	34	9	10	51

### Nuläge avseende schablontider: beslut och utförande oktober 2012

Beslutade insatser omräknat till tid enligt schabloner 2130 tim bara Sol

Utförda insatser omräknat i tid 2600 tim både sol+hsl  
 Outnyttjad tid, exv insläkt pga sjukhusvist 18% 468  
 2132

#### Uppgifter som behövs men som saknas

Hsl-insatserna ingår i utförd men inte i beslutade - oklart hur många timmar

Dubbelbemanning ingår i utförd tid men inte i besluten - oklart hur många timmar

Vissa beslut är reg. med en för låg schablontid, där utförande är avsevärt mer omfattande

**Slutsatsen blir att den tid som genereras genom besluten utförs inte. Någon analys av orsaker har inte gjorts.**

#### Ytterligare om utförd tid

Utförda insatser omräknat i tid 2600 tim  
 Restid 600  
 Kringtid 730  
 Totaltid 3930  
 tid hos brukare 66%

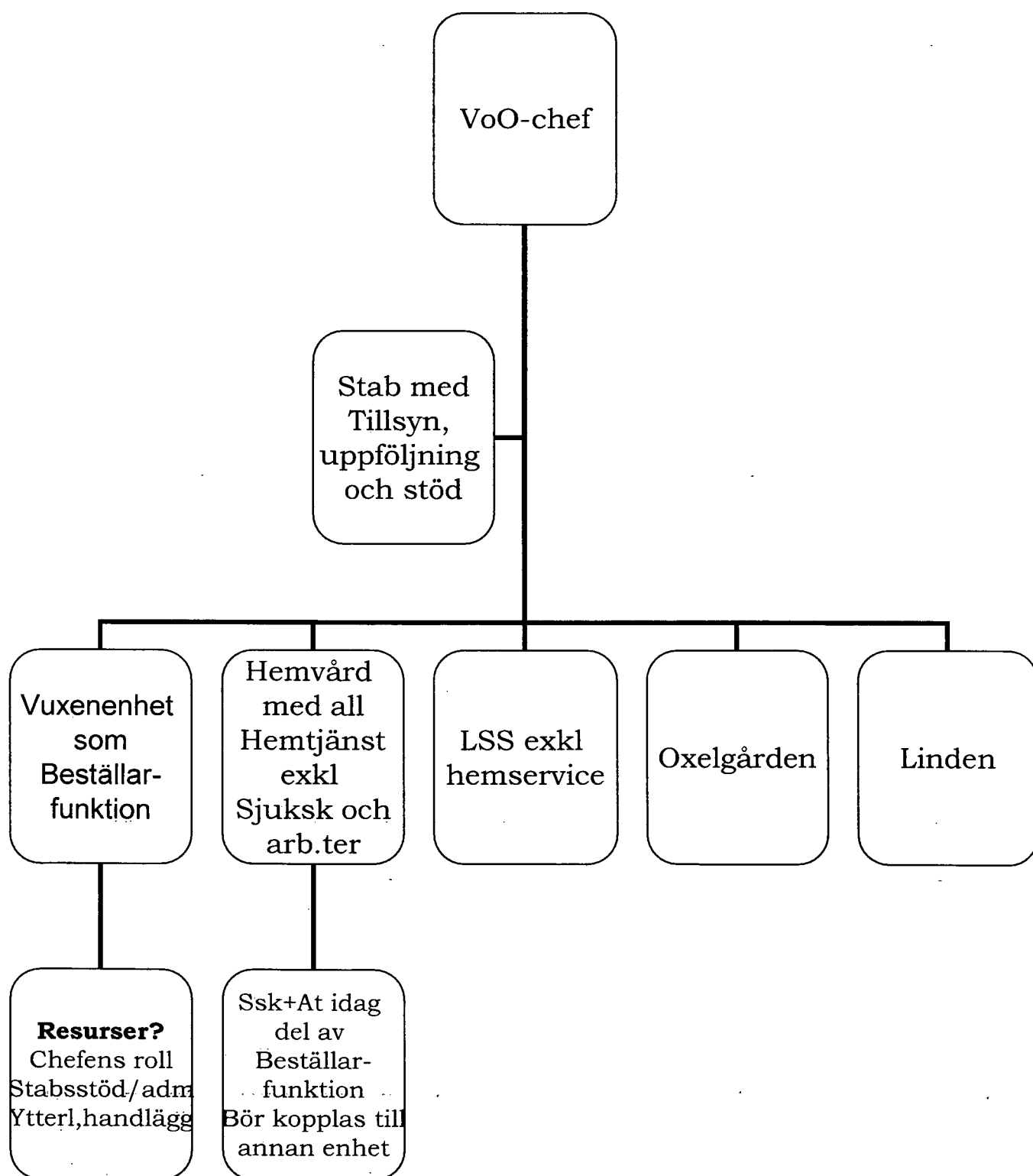
Larm ej möjligt att få fram

(en tidigare mätning visar ca 200 tim/mån i restid, till det kommer tid hemma hos larmmottag.)

#### Resurser

Några jämförelse med befintliga resurser har inte gjorts, eftersom de inte har någon relevans när det gäller ställningstagande till LOV.

## **Möjlig organisation vid LOV-införande**







### **Beräkning av hemtjänsttimmekostnad och omersättningsnivå i ett LOV-system**

Kostnaden är beräknad med hjälp av Sveriges kommuner och landstings(SKL:s) räknescenarier för beräkning av kostnaden för en hemtjänsttimme.

#### **Personalkostnader**

Personalkostnaderna är beräknade med timlön, OB, semester, sjuklön och PO-tillägg. Kostnaden uppgår till 220 kr/timme

#### **Övriga kostnader**

Hit förs lokalkostnader, materialkostnader och övrigt. I övrigt finns kostnaderna för bilar. Kostnader uppgår till 80 kr/timme.

#### **Ledning och administration**

Här beräknas och ingår hemtjänstens andel av Vård och omsorgs ledning och administration samt av de kommungemensamma enheterna. Antalet årsarbetare i hemtjänsten i relation till det totala antalet anställda har använts som parameter. Kostnaden uppgår till 56 kr/timme.

#### **Genomsnittlig andel kringtid**

Här har beräkning av kringtiden för oktober 2012 används, vilket innebär att 65% utgörs av direkt tid hemma hos brukare och 35% är s.k. kringtid. (resor, dokumentation, utbildning och personalträffar). Kostnaden för kringtiden blir då 118 kr/timme.

#### **Volym**

Enligt uppgifter ur verksamhetssystemet uppgår antalet utförda timmar per år till 25600 timmar.

#### **Sammanfattning**

Med ovanstående beräkningar är kostnaden per hemtjänsttimme 473 kr/timme, vilket ligger i ett övre skikt om man jämför med andra kommuner.

Beräkningen måste ses som preliminär, eftersom flera uppgifter är osäkra och behöver analyseras.

#### **Aktuell hemtjänsttimkostnad**

Enligt beslut i Vård och omsorgsnämndens AU den 12 december 2011, så är kostnaden för en hemtjänsttimma fastställd till 320 kronor.

**Beräkning av ersättningsnivå**

Med utgångspunkt från framräknad kostnad för hemtjänsttimme och det nuläge som finns i bilaga 1 ska en så rättvisande nivå för ersättningen i ett LOV-system fastställas.

Det är inte meningsfullt att arbeta fram en preliminär idé när det gäller ersättningsnivå. Skälet är att det finns alltför många osäkra siffror i beskrivningen av nuläget och den framräknade hemtjänsttimmekostnaden.

Det man kan notera är att en ersättningsnivå på mellan 450-500 kronor per timme skulle innebära en "toppnotering" i landet när det gäller LOV-kommunernas ersättningsnivåer.



LOV – förstudie Lekeberg

### **Åtgärder efter ett eventuellt beslut om införande av LOV**

Efter beslut om att LOV ska införas i kommunen vidtar nästa steg, som i huvudsak handlar om att planera och förändra så att LOV-verksamheten skall kunna komma igång.

Det krävs en hel del arbete för att klara detta och i denna bilaga beskrivs de huvudsakliga delarna i omställningsarbetet. Det är inte möjligt att vara heltäckande, eftersom det med stor sannolikhet tillkommer frågor.

### **Genomlysning av nuläge**

Under förstudien påbörjades en genomgång av biståndsbesluten och vilken tid som dessa beslut innebär. Vid genomgången visade det sig att uppgifterna inte var kompletta.

Vidare togs uppgifter ur LapsCare, som är det system som används av baspersonal för att registrera den utförda tiden. Även här fanns en osäkerhet om uppgifterna stämde.

Dessutom fanns i LapsCare även delegerade/instruerade HSL-insatserna registrerade. Dessa insatser beslutas av sjuksköterskor och arbetsterapeuter, men besluten registreras aldrig, vilket gör det omöjligt att jämföra med utförd tid.

Denna situation, som inte är unik för Lekeberg, behöver förbättras så att beviljad tid kan jämföras med utförd. Något som måste vara klart innan en LOV-verksamhet startar.

### **Förfrågningsunderlag**

För att externa utförare ska kunna presentera sig och komma ifråga för LOV behöver ett underlag med kommunens villkor tas fram. Det finns idag relativt många kommuner som har presenterat förfrågningsunderlag, vilket innebär att underlag från ett antal kommer tas in och används som utgångspunkt. Det måste sedan anpassas till förhållandena i Lekeberg och de krav som Lekebergs kommun vill ställa.

### **Omstrukturering av budgeten**

Dagens hemtjänstbudgetar ska sammanföras till en gemensam budget, där vuxenenheten och dess chef (beställarfunktionen) blir

budgetansvarig. Det administrativa hantverket är in särskilt svårt. Det som blir svårt är att rätt beräkna nivån på budgeten.

### **Riktlinjer**

Kommunen behöver ta fram riktlinjer för äldreomsorgens biståndsbedömning. Dessa behövs oavsett LOV, men om LOV skall införas behöver de arbetas fram under planeringsåret.

### **Anpassning av administrativa system**

Det krävs en komplettering av verksamhetsystemet och även ett system för tidsredovisning, något som idag inte finns. Sannolikt kommer det behövas en hel del tid för att skapa system som fungerar väl och ger en tillfredställande möjlighet till planering och uppföljning. Det bör vara klart i god tid innan ett införande av LOV.

### **Vissa förändringar av organisation och arbetsfördelning**

Beställarfunktionen behöver planera för att klara de nya uppgifter som kommer att åläggas. De behöver bland annat få del av stabsresurserna. Översyn av resursvolymen behövs, så att nya uppgifter kan klaras.

Organisatoriska förändringar behövs också inom nuvarande hemtjänstorganisation. I första hand sammanslagning av hemservice och hemvård och sedan frågan vart sjuksköterskor och arbetsterapeuter organisatoriskt ska höra.

### **Utbildning och information till utförare**

En av nycklarna för ett fungerande LOV är att det finns externa utförare. För att stimulera och möta behov av information och utbildning behöver insatser göras för att få med externa utförare. Bland annat behöver ett utbildningspaket tas fram. Intresserade utförare bör bjudas in till informationsmöten.

### **Information till brukare**

En annan nyckel är att de personer som beviljas hemtjänst får en bra information och enkelt kan förstå den och därmed också kunna göra medvetna och aktiva val. Därför behöver informationsfrågan ägnas särskild tid. Lämpliga informationskanaler behöver beslutas och ges innehåll.

### **Uppföljning-kvalité**

När det gäller uppföljning och kvalité så finns det utvecklingsmöjligheter. Ett system behöver utarbetas som utgår från biståndshandläggarens beslut om vad den enskilde behöver. Med detta beslut som grund ska det hos utföraren göras en genomförandeplan, som beskriver hur den beslutade insatsen skall utföras.

Regelbundna uppföljning görs sedan både utifrån biståndsbeslutet och genomförandeplanen.



## **Utdrag från Socialstyrelsens uppföljning - december 2011**

Rapporten beskriver situationen den 1 december 2011, vilket innebär att de uppgifter som finns citerade är cirka ett år gamla. De är sannolikt delvis annorlunda idag.

Socialstyrelsen har haft Regeringens uppdrag att fördela medel till kommunerna, för att stimulera dem att pröva om LOV ska tillämpas i den egna kommunen.

Syfte med stimulansbidraget är bland annat

- Att stärka individens möjligheter till inflytande över den egna vardagen och ytterligare öka valfriheten för äldre och personer med funktionsnedsättning.
- Att den offentligt finansierade servicen blir mer lyhörd för den enskildes behov och önskemål.
- Att mångfald, valfrihet och kontinuitet gynnas om omsorgstagare kan välja vem som ska utföra insatserna.
- Att en ökad valfrihet är ett sätt att öka tillgängligheten, kvaliteten och effektiviteten

### **Verksamhetsområden**

104 av landets kommuner hade infört LOV. En majoritet av kommunerna hade lagt ut både service- och omvårdnadsinsatserna. Hälso- och sjukvårdsinsatser hade lagts ut i cirka 25% av kommunerna (här bör noteras att alla kommuner inte övertagit hemsjukvårdsansvar). Cirka 20% av kommunerna hade lagt ut bara hemtjänstens serviceinsatser.

### **Informationskanaler**

De vanligaste informationskanalerna var biståndshandläggarna, presentationsfoldrar och kommunens webbplats.

### **Val, omval och ickevalsalternativ**

Ungefär 24000 personer hade valt annan utförare än den kommunala hemtjänsten. I de kommuner som undersökts är det få som gjort omval. Det fanns olika riktlinjer när det gäller uppsägningstiden vid omval, men vanligast var 14 dagar. Om den enskilde inte vill välja ska det finnas ett s.k. ickevalsalternativ. I cirka 60% av kommunerna var den egna regin

ickevalsalternativet, medan drygt 40% tillämpade ett turordningssystem.

### ***Utförare***

Det fanns cirka 900 externa utförare i de aktuella kommunerna. I ett 50-tal erbjuds någon form av särskild inriktning. Det kan handla om särskild språkkunskap eller särskild vårdinriktning.

### ***Svårigheter inför starten***

De tre problemområden som dominerar var

- Anpassning av de administrativa stödsystemen
- Beräkning av en rättvisande ersättningsnivå
- Bedömning av de ekonomiska konsekvenserna av ett LOV-införande

Andra områden som noteras var

- Svårigheter att engagera tillräckligt många utförare
- Svårigheter att välja ersättningsform
- Svårigheter att välja ickevalsalternativ
- Problem med medvetenhet och förhållningssätt i kommunens organisation

### ***Beslut om att inte införa LOV***

29 kommuner hade beslutat att inte införa LOV. 21 av den anger politiska skäl som motiv för sitt beslut. Ekonomiska och administrativa skäl anges av cirka tio kommuner. Lika många anger svårigheter att engagera utförare och räkna fram en rättvisande ersättningsnivå.





LOV – förstudie Lekeberg

## **Om lagen**

### **Lagens bakgrund**

Under de senaste 10-15 åren har sociala tjänster alltmer upphandlats enligt LOU. Syftet med detta har dels varit att konkurrensutsätta de kommunalt drivna tjänsterna för att uppnå en kostnadseffektiv verksamhet och dels att ge brukarna möjlighet att välja utförare.

En upphandling enligt LOU kan vara både komplicerad och tidskrävande, vilket bedömts vara en återhållande faktor för att fler kommuner skulle öka valfriheten genom upphandling.

Upphandling enligt LOU innebär oftast att anbud ges till ett begränsat antal leverantörer, vilket också minskar valmöjligheten för den enskilde.

Riksdagen fattade under 2008 beslut om en ny lag, Lag om valfrihetssystem, LOV. Lagen trädde i kraft den 1 januari 2009.

### **Lagens syfte**

Syftet med lagstiftningen är att underlätta för kommuner och landsting att ge den enskilde möjligheten att välja utförare inom äldreomsorgen, inom stödverksamhet för personer med funktionsnedsättning samt inom hälso- och sjukvården.

Fritt val bedömdes leda till ökade möjligheter för brukare att bestämma vem som ska utföra tjänsten. Detta kan leda till ökad konkurrens samt underlätta för små och medelstora företag att erbjuda tjänster inom dessa områden.

### **Vad innebär LOV?**

För att ge möjligheten att anskaffa tjänster enligt LOV krävs att det fattas ett formellt bindande beslut om att införa ett valfrihetssystem inom någon av de tjänstekategorier som omfattas av lagen.

Efter ett sådant beslut ska den upphandlande myndigheten i ett förfrågningsunderlag ange de villkor som leverantören ska uppfylla för att bli godkänd. Den ekonomiska ersättningen till leverantören ska framgå av förfrågningsunderlaget.

Den upphandlande myndigheten har möjlighet att i förfrågningsunderlaget ange särskilda kontraktsvillkor i form av sociala, miljömässiga och andra villkor för hur kontraktet ska fullgöras. I förfrågningsunderlaget ska dessutom framgå vilken

handläggningstid som den upphandlande myndigheten har för behandling av ansökan.

Den upphandlande myndigheten ska löpande annonsera på den för ändamålet upprättade nationella webbplatsen som drivs av Kammarkollegiet. Annonsen och förfrågningsunderlaget ska finnas tillgängligt på webbplatsen.

Alla leverantörer som önskar delta i ett valfrihetssystem ska ha rätt att ansöka. Samtliga sökande som uppfyller kraven i förfrågningsunderlaget, och inte utesluts med stöd av bestämmelserna i 7 kap. 1 § LOV (bland annat ekonomiska brister eller brister i yrkesutövningen), ska godkännas av den upphandlande myndigheten.

Om sökanden inte har godkänts som leverantör ska upplysningar lämnas om hur han eller hon ansöker om rättelse.

Den upphandlande myndigheten ska så fort som möjligt teckna kontrakt med samtliga leverantörer som godkänts.

Den upphandlande myndigheten ska lämna information om samtliga leverantörer, som myndigheten tecknat kontrakt med, till enskilda. Informationen ska vara saklig, relevant, jämförbar, lättförståelig och lättillgänglig.

För den enskilde som inte väljer leverantör ska den upphandlande myndigheten tillhandahålla ett ickevalsalternativ. Ickevalsalternativet kan vara den upphandlande myndighetens verksamhet i egen regi eller annan utförare.

En av grundpelarna i ett valfrihetssystem är den enskildes rätt att byta leverantör av tjänsten om hon eller han så önskar. Rätten till omval medför att leverantörerna måste måna om sina brukare för att inte mista dem som "kunder" och därigenom sina inkomster.

En leverantör, som menar att en upphandlande myndighet brutit mot en bestämmelse i lagen om valfrihetssystem, får ansöka om rättelse hos allmän förvaltningsdomstol.

Om den upphandlande myndigheten brutit mot någon bestämmelse i lagen, som medfört att leverantören lidit eller kan komma att lida skada, ska rätten besluta om att den upphandlande myndigheten ska vidta rättelse.

### **Vilka tjänster omfattas av lagen?**

Lagen om valfrihetssystem omfattar sådana tjänster inom hälsovård och sociala tjänster, som är upptagna som B-tjänster i kategori 25 i bilaga 3 till lagen (2007:1091) om offentlig upphandling.

Som exempel kan nämnas

- äldreomsorg,
- social omsorg för handikappade,
- tjänster för dagcenter,
- missbrukarvård enligt socialtjänstlagen

Lagen är en ramlag och den upphandlande myndigheten avgör om ett valfrihetssystem ska införas, vilka tjänster som omfattas och konsekvenserna av att införa ett valfrihetssystem.

### **Förfrågningsunderlag**

Förfrågningsunderlaget ska innehålla följande delar:

- uppdragsbeskrivning
- administrativa bestämmelser
- krav på leverantören
- kommersiella villkor

Krav som upphandlande myndigheter kan eller bör ställa på leverantörer kan till exempel gälla:

- kunskaps- och erfarenhetsbakgrund: till exempel vilken kompetens personalen ska ha samt att leverantören ansvarar för deras kompetensutveckling.
- följsamhet gentemot lagstiftning och förordningar, som sekretess och anmälningsplikt enligt Lex Sarah
- uppföljning av verksamheten: leverantören ska medverka vid uppföljning eller bistå huvudmannen med underlag som behövs för att denne ska kunna genomföra uppföljningen.
- skyldighet att ta uppdrag och att ta emot alla som väljer leverantören samt brukarens eller invånarens rätt att välja om. Även när uppdraget ska påbörjas bör framgå.
- information om förändringar: förändringar av verksamheten ska meddelas huvudmannen.
- medverkan i katastrofmedicinsk beredskap och krisberedskap: leverantören ska utföra uppdraget även under höjd beredskap och krig och leverantören ska medverka i kommunens eller landstingets beredskapsplanering.
- IT – vårdinformationssystem: leverantören ska kunna kommunicera med kommunen eller landstinget på ett systemmässigt säkert och enkelt sätt.
- ekonomisk stabilitet: leverantören ska ha en sådan ekonomisk bas att den kan upprätthålla ett långsiktigt åtagande.
- kvalitet: leverantören ska rapportera till kvalitetsregister samt följa upprättade vårdprogram. Leverantören ska bedriva ett systematiskt kvalitetsarbete, så att kontroll och uppföljningar ska kunna göras.

### **Dokumentationsskyldighet**

Varje utförare av olika insatser har en dokumentationsskyldighet enligt SoL, LSS och HSL. Utföraren ska utforma och genomföra insatserna tillsammans med den enskilde i enlighet med dessa lagar.

**Kommunens ansvar**

Kommunallagen ger kommunen rätt att, efter beslut i fullmäktige, lämna över vården av en kommunal angelägenhet, som inte reglerats i särskild ordning, till ett aktiebolag, ett handelsbolag, en ekonomisk förening, en ideell förening eller en enskild individ. Kommunen har vid ett överlämnande skyldighet att kontrollera och följa upp verksamheten. Kommunen måste också garantera att medborgarna får insyn i den verksamhet som överlämnats genom att i avtal med leverantören säkerställa att medborgare kan få information om verksamheten.

**Tilläggstjänster**

Privata leverantörer har, utöver det offentliga åtagandet, möjlighet att erbjuda så kallade tilläggstjänster. Det kan röra sig både om tjänster som ingår i biståndsbeslutet men som brukaren vill utöka på något sätt, till exempel genom att tjänsten utförs oftare, och om tjänster som helt ligger utanför biståndsbeslutet.

Sådana tjänster baseras på en överenskommelse mellan leverantören och brukaren och betalas av brukaren själv direkt till leverantören. På detta sätt har leverantören möjlighet att utöka verksamheten och öka lönsamheten samtidigt som brukaren får tillgång till de tjänster denne behöver utan att behöva anlita en annan extern leverantör.



LOV – förstudie Lekeberg

### **Erfarenheter från andra kommuner**

Studiebesök har gjorts i Trosa(11500 inv.).  
Telefonintervjuer har gjorts med ansvariga i följande kommuner:  
Krokom(14500), Leksand(15300), Sunne(13000) och  
Robertsfors(6800).

#### **Vilka insatser omfattas?**

Det är hemtjänst som kommunerna har låtit omfattas av  
valfrihet enligt LOV. De flesta har gett möjlighet att låta alla  
typer av insatser ingå. Något fler har bara lagt ut serviceinsatser  
än omvårdnadsinsatser.  
Kommunerna har ansvar för arbete nattetid.  
Oftast har kommunerna också ansvar för larmen och även  
matdistribution.

#### **Hur ser ersättningssystemet ut?**

Ingen enhetlighet i de kommuner som tillfrågats. Några har ett  
enhetlig ersättning oavsett avstånd och insatstyp, medan andra  
har ett differentierat system.

#### **Hur har företagen stimulerats och hur har intresset sett ut?**

Inga stora insatser har gjorts. Mest information bl. a genom  
näringslivsansvarig. Det handlar mest om företag som redan  
funnits och som vidgat sin bas. I några kommuner har nya  
företag startat upp.

#### **Hur har organisation och administration förändrats?**

De flesta har redan haft en organisation där biståndsbedömarna  
varit skilda från utförardelen, vilket då inte medfört någon  
organisationsförändring i denna del.  
Vissa administrativa förändringar har gjort, för att kunna möta  
behoven att ha kontakt med företag och hantera fakturor.

#### **Hur lång tid mellan förstudie och införande?**

Alltifrån tio månader till tre år.

#### **Ges det utrymme att välja bort planerad insats mot annan?**

Det finns oftast inget formellt beslut om att det är OK, men flera  
säger att det sannolikt fungerar så hos några kunder.

**Hur ser dokumentationskraven ut för externa utförare?**

De flesta har modellen att det externa företaget skriver journaler i kommunens system.

**Hur ser uppföljningssystemet ut?**

Det ser olika ut. Några följer upp med formella kontakter med utförare en gång per halvår eller per år. Det förekommer kundenkäter.

Biståndsbesluten tas ibland för ett år, för att sedan följas upp. Andra löser detta på annat sätt.

Uppföljning av utförd tid görs normalt en gång per månad i samband med fakturering.

**Vilket system för ickevalsalternativ finns?**

Flera har ett roterande system, medan någon har kommunen som ickevalsalternativ.

**Hur involverades personalen under utredning och vid införande?**

Oftast ges information under utredningstid. Någon har uttryckt att de inte lyckats med god information/dialog.

**Vad upptäckte ni inom egenregi, som krävde förändring?**

Alla uttrycker att de upptäckt att de inte riktigt har haft kontroll över hemtjänsten. Alla betonar vikten av att göra en grundlig genomlysning och få kontroll på verksamheten innan LOV införs. Om inte detta görs kommer det att bli oönskade överraskningar, som lätt kan "skyllas" på LOV.

**Vilka resurser behövs för att "leva med" LOV?**

Lite olika svar, alltifrån engagemang och positiv inställning till viss förstärkning inom administration.

Någon betonar vikten av att låta biståndshandläggarna ägna sig åt beslut och uppföljning och att låta administratörer hantera fakturor och den ekonomiska uppföljningen.

**Om den egna verksamheten**

På flera ställen går den egna verksamheten med underskott. Detta verkar inte vara analyserat, men skapar stora problem.





LOV – förstudie Lekeberg

### **Sammandrag från "Glesbygdsutredningen"**

*(Vårdföretagarna och Centerpartiet har genomfört en studie av några kommuner, som infört LOV. Kommunerna är små eller ligger i gleset befolkade regioner. De har alla minst en godkänd extern utförare. Skriften baseras på intervjuer med politiker och tjänstemän, LOV-företagare samt företrädare för egenregi och kunder.*

*Studien genomfördes 2012 av konsulten Mia Wester, Conecti AB. Alla faktauppgifter i rapporten gäller för våren 2012.)*

### **LOV som drivkraft för utveckling**

Studien visar hur LOV resulterat i effekter för kunder, personal, kommun, egenregi och företag.

#### **Effekter för kunder**

I ett valfrihetssystem får kunden ökat inflytande. Valfriheten omfattar val av utförare, val av innehåll och, vilken person som utför tjänsten. LOV leder till ökat kundfokus vilket bidrar till ökad lyhördhet, förbättrad kontinuitet och bättre bemötande. Rättsäkerheten ökar när kunden erhåller det bistånd som är beslutat i rätt tid och med rätt innehåll.

#### **Effekter för personalen**

När det uppstår konkurrens om kunderna ökar fokus på kvalitet och utveckling av verksamheten.

Arbetssituation kan bli både mer utmanande och mer utvecklande. Med LOV uppstår även konkurrens om personal. I små kommuner och på landsbygden har den ofta kvinnodominerade hemtjänstpersonalen tidigare haft en begränsad arbetsmarknad med få karriärvägar. För dem öppnas nu nya möjligheter att starta egen verksamhet och de får fler arbetsgivare att välja mellan. Konkurrensen om arbetskraften kan leda till bättre villkor och högre status för yrket.

#### **Effekter för kommunen**

Med valfrihetssystem förändras och skärps kraven på styrning, uppföljning och kontroll av verksamheten. Kommunen ökar sin kompetens inom detta område och förbättrar sina rutiner. Denna utveckling kan spridas till andra verksamheter inom kommunen. Det finns exempel på att införandet av LOV lett till ökad samverkan både inom och mellan kommuner.

### **Effekter för egenregin**

Vid införande av LOV krävs en genomlysning av egenregin. Genomlysningen kan visa på både brister och förtjänster. Valfrihetssystem ställer krav på utveckling av egenregin som nu ska kunna konkurrera med andra utförare. Det ställer krav på bättre kundbemötande, logistik och kostnadseffektivitet.

### **Effekter för företag**

LOV skapar öppningar för etablering av nya företag och kan ge befintliga företag fler ben att stå på. I små kommuner och i glest befolkade regioner kan det innebära förbättrade möjligheter för företagen att överleva och utvecklas. Att bli godkänd LOV-leverantör kan dessutom vara en viktig kvalitetsstämpel, som ger en positiv signal till företagets övriga kunder.

### **Att införa LOV**

Studien visar att det finns ett antal faktorer som varit av stor betydelse för ett framgångsrikt införande av LOV.

### **Politikens roll**

Politikens engagemang och stöd är en viktig förutsättning för nå framgång med LOV. För politiker är det viktigt att vara påläst och kunna sina argument. Viktigt att inte vara beroende av tjänstemännens kompetens. Viktigt att delta i dialog på möten internt och externt. Informera och utbilda alla politiker i LOV och ge utrymme för en politisk debatt över partigränserna. Det är viktigt att alla partier känner sig delaktiga både före och efter införandet. Eftersträva tydliga, blocköverskridande beslut. Långsiktighet är viktigt för att skapa trygghet - för kunderna, egenregin och företagen.

### **LOV-utredningen**

Med LOV-utredningen läggs en plattform för att införa och leva med LOV. Tillsätt därför en kompetent projektledare, gör en grundlig genomlysning av den egna verksamheten, lär av andra kommuner och anpassa upplägg och genomförande till era lokala förutsättningar. Om kommunen anlitar en extern konsult är det viktigt att också någon i den egna organisationen deltar så att kommunen har egen kompetens kvar, när utredningen är avslutad. Samordna gärna med grannkommuner för att dela på kostnader och få tillgång till rätt kompetens.

### **Dialog och lärande**

Dialog är den framgångsfaktor som tydligast går som röd tråd genom alla intervjuer. Använd dialogen för att skapa delaktighet och för att få värdefull information. Identifiera, informera och involvera de interna funktioner som berörs av LOV, till exempel tjänstemän, chefer, omsorgspersonal och biståndsbedömare. För en öppen dialog med presumtiva och godkända utförare. Var transparent och håll dialogen levande inför, under och efter införandet. Dialogen är en källa till lärande för alla.

### **Skapa marknad**

Det är viktigt för alla kommuner som inför LOV att skapa förutsättningar för en fungerande marknad med flera utförare. I små kommuner och glesbygd är det extra viktigt. Uppvakta och bjud in presumtiva företag, samverka med företagarorganisationer och näringslivskontor. Exempelvis:

- o Underlätta för företag att starta i liten skala genom geografiska indelningar, låga eller inga kapacitetskrav, nattpatrull i kommunal regi, möjlighet för företagen att fakturera i förskott.
- o Säkerställa konkurrensneutral hantering av ickeval och kompetenskrav.
- o Samverka över kommungränser. Ett gemensamt eller likartat förfrågningsunderlag kan ge företagen större upptagningsområde.
- o Låta företagen vid behov hyra personal via kommunens resurspool.
- o Erbjuda företagen stöd och hjälp att ansöka om godkännande.
- o Ge företagen tillgång till kommunens kunskap och kompetens även efter införande – se dem som en del av den kommunala hemtjänsten.

### **Ersättningssystem och ersättningsnivå**

Val av ersättningsmodell och ersättningsnivå måste ge både företagen och egenregin rimliga förutsättningar att klara sin ekonomi och leverera den kvalitet ni efterfrågar. I små kommuner och glesbygd är det extra viktigt att ersättningen även täcker restid. Det ska inte vara olönsamt att ha en kund i ett ytterområde. Utgå från kommunens faktiska kostnader för hemtjänsten inklusive alla overheadkostnader till exempel administration, fortbildning, semester, bilpark etc. Tänk igenom åtgärder om det visar sig att egenregin inte klarar ekonomin. När underskott täcks i kommunala enheter bör frågan ställas om företagen ska kompenseras i motsvarande grad. Utvärdera regelbundet både ersättningsnivå och ersättningsmodell i dialog med utförarna.

### **Förfrågningsunderlaget**

Balansera värdet av höga, detaljerade krav mot värdet av låga trösklar för företagen. Vad är nödvändigt att reglera i förfrågningsunderlaget? Eftersträva målstyrning – inte detaljstyrning. Utvärdera och revidera förfrågningsunderlaget årligen.

### **Uppföljning och utvärdering**

Uppföljningen har en styrande effekt på verksamheten. Välj därför era indikatorer omsorgsfullt. Vad vill ni styra mot? Vad behöver ni veta? Hur ska datainsamlingen gå till? Det är en utmaning att hitta rätt ambitionsnivå. För uppföljning av kundnöjdhet är muntliga samtal ett viktigt komplement till enkäter.

### **Informera och stimulera era kunder att välja aktivt**

- Informerade och aktiva kunder är en förutsättning för en fungerande marknad. För kunderna kan det finnas hinder att ta till sig information och att vilja eller våga välja. Det är viktigt att säkerställa att informationen når ut, att kunderna förstår och att

de inte får dåligt samvete om de väljer bort kommunen eller om de väljer om flera gånger.

- Informera om valmöjligheten, utbudet av utförare och resultat från kvalitetsuppföljning på flera olika sätt till exempel muntligt vid utvärderingssamtal, med brev i samma kuvert som fakturan, via media etc.
- Informera flera gånger, varje år och när det tillkommer nya utförare.
- Informera kunder, anhöriga och gode män, pensionärsorganisationer, landstingspersonal m.fl.

### **Att leva med LOV**

LOV kräver engagemang även efter införandet. Avsätt tid och resurser också för att leva med LOV.

o Även efter införandet bör det finnas en LOV-samordnare som fångar upp och driver LOV-frågor, samordnar och leder dialogen med alla intressenter.

O En öppen, kontinuerlig dialog med både privata utförare och egenregi behöver säkerställas.

Utbyt erfarenheter, följ upp och utvärdera samarbetet, inbjud till gemensamma utbildningar etc.

o Utvärdera och revidera löpande förfrågningsunderlaget.

### **LOV i små kommuner och glesbygd**

I små och i glest befolkade kommuner med förhållandevis få kunder och stora geografiska avstånd är det en utmaning att få en fungerande marknad. Det gör det extra viktigt att underlätta för företagen att starta och överleva på lång sikt. För utförarna ska det vara ekonomiskt möjligt att ta kunder i yttre områden, att börja i liten skala och att växa i egen takt. En liten kommun ger också fördelar, till exempel en närhet som gör det lättare att få både positiv och negativ återkoppling från kunder. Studien visar att det är möjligt att framgångsrikt införa LOV även i små och i glest befolkade kommuner.



LOV – förstudie Lekeberg

2012-10-15

## **Läget i länets kommuner**

### **Utredning aktuell**

#### **Nora**

Angående LOV så har Nora kommun fått 802 000 kronor från Socialstyrelsen för att förbereda och utveckla valfrihetssystem enligt LOV.

#### **Askersund**

Askersunds kommun har efter ansökan fått 600 000 kronor för att förbereda och utveckla LOV, men ännu inte startat att utreda.

#### **Hällefors**

Kommunen har inte utrett införande av LOV men nämnden har beslutat om att frågan ska utredas, under förutsättning att det beviljas nya statsbidrag.

### **Har LOV men avser utvidga**

#### **Örebro**

I kommunens ÖSB, "Övergripande Strategier och Budget 2012 med plan för 2013-2014" anges att kommunen fram till 2014 ska införa LOV för bl.a omvårdnadstjänsterna inom hemvården. Enligt uppgift är det ingen som ännu har något konkret uppdrag att utreda.

### **Har beslut om att inte införa**

#### **Ljusnarsberg**

Har beslutat att inte införa LOV. Skälet var att är kommunens litenhet och det skulle krävas för mycket administration för att hantera LOV. Istället har en del av serviceinsatserna lagts ut på entreprenad. (tvätt, inköp och matdistribution).

#### **Lindesberg**

En utredning gjordes 2009 men beslutet blev (av politiska skäl) att inte införa LOV.

**Kumla.**

Kumla har beslut om att inte införa LOV. Det är ett politiskt val att inte införa LOV

**Laxå**

Det finns ett beslut att inte införa. Något nytt är inte aktuellt.

**Karlskoga**

Beslut finns om att inte införa LOV

**Hallsberg**

Har ett beslut att förnärvarande inte införa LOV

**Degerfors**

Har ett beslut att inte införa LOV

**Sammanfattande kommentar**

Förhållandevis få kommuner i länet har infört eller avser införa LOV. Detta är ett observandum när Lekeberg skall ta ställning. Det skulle vara en fördel om det vore ett stort antal av kommunerna runt omkring, som var på gång. Det skulle bli lättare att sprida information till allmänhet och brukare om LOV fanns i flera kommuner och det skulle vara lättare för företagare att etablera sig och arbeta över kommungränser.

Positivt är att Örebro avser vidga möjligheten från bara serviceinsatser till även omvårdnadsinsatser.

Om Lekeberg inför LOV kan det bli ett exempel på en mindre kommun som inför LOV och utmaningen kan då bli att påverka grannkommunerna att pröva frågan på nytt.



### **Utdrag ur Konkurrentverkets rapport – sommaren 2012**

Kundvalssystem har alltmer börjat slå rot inom offentlig verksamhet. Det finns en del forskning, men den är hittills relativt begränsad. Den forskning som gjorts visar bland annat att det förefaller vara så att tillgänglighet, bemötande och kundnöjdhet stärks. Mycket tyder också på att produktivitetens stimuleras. Däremot kan forskningen inte säga så mycket om hur kvalitén påverkas.

Konkurrensverket presenterade under sommaren 2012 en ny rapport, som visar på fyra faktorer som är avgörande för om ett valfrihetssystem skall vi framgångsrikt.

- Brukarnas behov ha incitament för att aktivt välja kvalité och leverantörerna behöver ha incitament att aktivt satsa på en sådan kvalité som bäst tillgodoser brukarna behov.
- Det är avgörande hur själva valsituationen utformas. Det är viktigt att valet kan ske vid ett tillfälle, då det inte är någon tidspress och att det finns möjligheter att kunna ta ett beslut där andras erfarenheter finns med.
- Huvudmannen måste ha en hög ambitionsnivå när det gäller tillsynen. Det behöver finnas på beredskap och kompetens för ingripande mot oseriösa företag.
- Utförarna behöver ges tillräckligt utrymme för att finna nya vägar och nya lösningar på hur man kan möta brukarnas behov. Krav och villkor skall ha sin tyngdpunkt på vad som skall utföras och inte på hur det skall göras.



Regler och tillstånd

Sofia Urby Engren

sofia.urby@socialstyrelsen.se

<b>LEKEBERGS KOMMUN</b>	
Vård- och omsorgsnämnden	
Ankom 2012 -06- 14	
Dnr 12VON 18	Diarienummer Diarienummer

Lekebergs kommun  
Att: Carina Larsson  
Bangatan 7  
716 81 Fjugesta

### **Stimulansbidrag till kommunerna för att förbereda och utveckla valfrihetssystem enligt LOV**

#### **Beslut**

Socialstyrelsen har beslutat att tilldela Lekebergs kommun 800000 kronor för att förbereda och utveckla valfrihetssystem i enlighet med lagen (2008:962) om valfrihetssystem (LOV).

För närmare information se bilaga 2 "Fördelning av stimulansbidrag till kommunerna för att förbereda och utveckla valfrihetssystem".

#### **Villkor**

Stimulansbidraget betalas ut till kommunen på bank- eller post giro-nummer som angetts i ansökan.

Kommunen får använda stimulansbidraget till konkreta insatser dels för att utreda kommunens förutsättningar för att utveckla och tillämpa ett valfrihetssystem i enlighet med lagen om (2008:962) om valfrihetssystem (LOV), dels för att efter politiskt beslut införa ett sådant valfrihetssystem.

Kommunen kan underhand upptäcka behov av att ändra fördelningen av insatser och kostnader i förhållande till beviljad ansökan. Det kan gälla omfördelning mellan olika insatser och/eller att ni vill föra över pengar från utredningsfasen till införandefasen. Större omfördelningar, 50 000 kronor eller mer, förutsätter samråd med och godkännande av Socialstyrelsen.

De bidrag som inte kommit till användning vid satsningens slut år 2014, eller tidigare om riksdagen inte beviljar medel för hela perioden, ska återbetalas till Socialstyrelsen.

Mottagare av stimulansbidrag kan bli återbetalningsskyldig om mottagaren inte använder medlen i enlighet med den ansökan som lämnats eller om medlen har använts i strid med Socialstyrelsens anvisningar.

***Uppföljning och utvärdering***

Socialstyrelsen ska följa utvecklingen av valfrihetssystem och hur medlen används. Syftet är att på nationell nivå beskriva hur och i vilken utsträckning kommunerna har valt att förbereda, införa och anpassa valfrihetssystem inom kommunens insatser enligt socialtjänstlagen (2001:453) för äldre och till personer med funktionsnedsättning. Socialstyrelsen ska särskilt följa upp och beskriva utvecklingen i de delar av valfrihetssystemen som direkt berör den enskilde.

Viktiga områden är kommunernas arbete med information till den enskilde och stödet till den enskilde i valsituationen, inte minst till dem som inte kan eller vill göra ett aktivt val. Kommunerna ska bistå Socialstyrelsen med de uppgifter som behövs under uppföljningen. Mer information om uppföljningen lämnas under 2012.

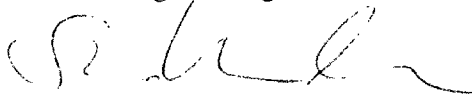
Under hösten 2012 kommer Socialstyrelsen skicka ut en blankett där kommunerna ska redogöra för hur medlen kommer att användas. Kostnaderna ska fördelas på insatser för att utreda kommunens förutsättningar att utveckla och tillämpa ett valfrihetssystem och på insatser för att efter politiskt beslut införa ett sådant valfrihetssystem.

***Handläggning och beslutsfattare***

Beslut i detta ärende har fattats av avdelningschefen Anders Printz. I den slutliga handläggningen har enhetschefen Stina Törnell Sandberg deltagit. Utredaren Sofia Urby Engren har varit föredragande.

Enligt 27 § förordningen (2009:1243) med instruktion för Socialstyrelsen får beslut i ärenden om fördelning av statsbidrag inte överklagas.

Med vänlig hälsning



Sofia Urby Engren

## Fördelning av stimulansbidrag till kommunerna för att förbereda och utveckla valfrihetssystem

### Bakgrund

Socialstyrelsen har fått i uppdrag från regeringen att för år 2012 besluta om och fördela 20 miljoner kronor i bidrag till kommuner för att förbereda och utveckla valfrihetssystem i enlighet med lagen om valfrihetssystem (LOV), bilaga 1.

Det har kommit in 70 ansökningar. En ansökan som kom in försent behandlades inte. Återstående 69 kommuner har ansökt om totalt 53 534 058 kronor.

### Fördelning av medlen

Socialstyrelsen har prioriterat de kommuner som inte ansökt eller återbetalat tidigare beviljade medel. Dessa ansökningar har beviljat hela det ansökta beloppet utom en kommun som ansökte om medel över 2 miljoner kronor.

I tidigare beslut från regeringen, S2008/3609ST daterat 2008-04-10, framgick att kommuner kunde få högst 2 miljoner kronor. Mot bakgrund av att ansökningarna 2012 är många och den ansökta summan överstiger vad som finns att fördela har Socialstyrelsen beslutat att ingen kommun beviljas mer än 2 miljoner kronor för hela satsningen. Vissa kommuner har återbetalat delar av tidigare beviljat belopp, vilket Socialstyrelsen har tagit hänsyn till i bedömningen av ansökan. Återbetald summa har räknats av från tidigare beviljat belopp förutsatt att det återbetalade beloppet varit högre än 50 000 kronor.

Vidare grundar sig fördelningen på antal invånare 75 år och äldre i kommunerna. Mindre kommuner, med ett lägre antal invånare 75 år och äldre, har beviljats ett högre belopp eftersom införandet av LOV medför generella kostnader som är likartade för alla kommuner.

Socialstyrelsen har valt att inte bevilja poster i ansökningar som exempelvis studiebesök utomlands samt ospecificerade poster.

Socialstyrelsen har beviljat statsbidrag till 48 kommuner och avslagit ansökningar från 21 kommuner enligt bifogad tabell.

LOV 2012

Sökande kommun	Sökt belopp	Beviljat belopp
Ale kommun	374000	374000
Alingsås kommun	1000000	350000
Askersunds kommun	600000	600000
Eda kommun	1200000	1150000
Emmaboda kommun	350000	350000
Falu kommun	200000	100000
Gnosjö kommun	200000	120000
Grästorps kommun	172500	100000
Gävle kommun	1000000	0
Götene kommun	1000000	189000
Hammarö kommun	373694	373690
Heby kommun	567040	0
Herrljunga kommun	900000	0
Härnösands kommun	1000000	0
Höganäs kommun	1300000	0
Hörby kommun	525000	230000
Järfälla kommun	614000	599000
Jönköpings kommun	784000	0
Kalix kommun	1000000	1000000
Kalmar kommun	500000	500000
Karlstads kommun	200000	200000
Katrineholms kommun	425000	0
Kungsbacka kommun	1000000	0
Kävlinge kommun	1240000	0
Laholms kommun	810000	375000
Lekebergs kommun	800000	800000
Lidingö stad	1075000	0
Lunds kommun	1110000	0
Lysekils kommun	718000	261000
Mörbylånga kommun	1300000	397880
Nora kommun	942000	802860
Nordanstigs kommun	200000	80000
Norrköpings kommun	2800000	2000000
Nynäshamns kommun	860000	0
Orsa kommun	1318000	376860
Partille kommun	550000	0
Ronneby kommun	450000	450000
Rättviks kommun	1700000	232860
Sala kommun	800000	0
Salems kommun	600000	142000
Simrishamns kommun	340000	340000
Sjöbo kommun	550000	256000
Skurups kommun	1000000	187000
Sollentuna kommun	1475000	0
Storumans kommun	850000	129860
Strömstads kommun	373694	373690

Sundbybergs stad	550000	373000
Sundsvalls kommun	1100000	1100000
Södertälje kommun	600000	600000
Tjörns kommun	280000	250000
Tyresö kommun	700000	412000
Täby kommun	500000	0
Upplands Väsby kommun	500000	0
Uppsala kommun	1000000	0
Vaggeryds kommun	567130	183000
Vallentuna kommun	240000	0
Vaxholms stad	700000	245860
Vellinge kommun	350000	350000
Vetlanda kommun	607000	113000
Vimmerby kommun	470000	256000
Västerås stad	700000	0
Ånge kommun	700000	376860
Åre kommun	700000	340860
Årjängs kommun	500000	376860
Åsele kommun	105000	105000
Älvdalens kommun	1318000	376860
Älvsbyns kommun	500000	500000
Örebro kommun	1500000	0
Östersunds kommun	2200000	600000

Summa

53534058

20000000



§ 20

Dnr 12VON18

**Stimulansbidrag för att förbereda och utveckla valfrihetssystem, LOV, 2012**

Riksdagen beslutade hösten 2008 att införa en ny lag, lagen om valfrihetssystem (LOV). Lagen är avsedd att fungera som ett *frivilligt* verktyg för de kommuner och landsting som vill konkurrenspröva verksamhet som drivs i egen regi, för att därigenom överlåta valet av utförare till brukaren. Lagen kan tillämpas på såväl hälso- och sjukvårdstjänster som sociala tjänster. Bland de kommuner som har valfrihetssystemet i drift är det vanligast att det omfattar en kombination av service- och omvårdnadsinsatser.

Förvaltningen har undersökt förutsättningarna för Lekeberg att ansöka om stimulansbidrag för att förbereda valfrihetssystem. Ett färdigt förslag till ansökan finns.

Enligt den nya lagen finns tre alternativ för en kommun:

- att driva verksamheten helt i egen regi,
- att sluta avtal med externa leverantörer om utförandet av tjänster efter en upphandling enligt lagen om offentlig upphandling (LOU) eller
- att sluta avtal med externa leverantörer enligt lagen om valfrihetssystem (LOV).

Socialstyrelsen fördelar medel till kommuner för att förbereda och utveckla LOV. För att få del av bidraget 2012 ska ansökan och nämndprotokoll ha inkommit till Socialstyrelsen senast den 16 april 2012.

Om nämnden beslutar att ansöka om stimulansbidraget bör en relativt stor andel av medlen användas till en grundläggande förstudie, där olika aspekter av ett införande av LOV belyses.

**Vård- och omsorgsnämndens beslut**

Vård- och omsorgsnämnden beslutar:

- Lekebergs kommun ska ansöka om stimulansbidrag för att förbereda och utveckla valfrihetssystem enligt LOV.
- Nämnden godkänner det redovisade förslaget till ansökan, med undantag för beloppen i ansökan.
- Nämnden delegerar till ordföranden att justera beloppen.

Paragrafen justeras omedelbart.

## Ansökningsblankett för stimulansbidrag för att förbereda och utveckla valfrihetssystem enligt LOV

Så här använder du den elektroniska blanketten

1. Spara blanketten i din dator. Döp den exempelvis till kommunens namn och LOV.
2. Fyll i de gråmarkerade fälten. Du kan klicka dig fram till nästa fält med musen eller med tab tangenten. Använd inte semikolon eller returtangenten (enter) när du skriver in text, och skriv krontal med siffror.
3. Spara blanketten igen när du har fyllt i den.
4. Skriv ut blanketten och skicka den dels till: Socialstyrelsen, 106 30 Stockholm, dels med e-post till [socialstyrelsen@socialstyrelsen.se](mailto:socialstyrelsen@socialstyrelsen.se)

*Ansökan ska ha kommit in till Socialstyrelsen senast den 16 april 2012.*

Sökande kommun: Lekebergs kommun	
Postadress till kommunen: Bangatan 7, 716 81 FJUGESTA	
Kontaktperson: Carina Larsson	
Befattning: Förvaltningschef	
E-postadress till kontaktperson: <a href="mailto:carina.larsson@lekeberg.se">carina.larsson@lekeberg.se</a>	
Telefon till kontaktperson: 0585-48743	
Bidraget utbetalas till (välj ett av två alternativ)	Plusgiro nr:
	Bankgiro nr: 5924-3360
Utbetalningen märks (max 10 tecken)	LOV-bidr

1. Kommunen ansöker om stimulansmedel med följande totalbelopp:  
800 000 (kronor)
2. Inom vilka verksamheter för äldre och personer med funktionsnedsättning avser kommunen att (eventuellt) införa ett valfrihetssystem enligt LOV?  
Service- och omvårdnadsinsatser

2012-03-05

Dnr 3798/2012

3. Planerar kommunen att samarbeta med andra kommuner för att utforma ett gemensamt valfrihetssystem?

☐ Ja☒ Nej

Om ja, ange vilken eller vilka kommuner ni planerar att samarbeta med:

4. Har ni bifogat ett protokoll med denna ansökan som visar att den ansvariga politiska nämnden eller annan i enlighet med delegationsordningen har godkänt ansökan?

☒ Ja

☐ Nej Om inte, ange datum då det ska inkomma:  
dock senast 16 april 2012

5. Ange kortfattat de insatser som kommunen planerar att finansiera med stimulansbidraget.

*I informationsbrevet finns exempel på insatser som kan finansieras med stimulansbidraget.*

Planerade insatser för förberedelse av valfrihetssystem	Beräknade kostnader	Planerade insatser för införandet av valfrihetssystem	Beräknade kostnader
Projektledare	220 000	Projektledare	250 000
Tillfälligt frigöra personal för utrednings- och utvecklingsinsatser, kopplade till LOV	40 000	Anpassning av ekonomiska och administrativa stödssystem	100 000
Studiebesök, adm kostnader, övrigt	40 000	Utbildnings- och informationsinsatser	100 000
		Övrigt	50 000
	Summa totalt 300 000		Summa totalt: 500 000

Övriga kommentarer:

Behörig företrädare för kommunen intygar härmed att uppgifterna som lämnas i denna ansökan är riktiga:



Ort och datum	Fjögesta 2012-07-10	Underskrift	Kent Runesson
Befattning	Ordförande Vård- och omsorgsnämnd	Namnförtydligande	KENT RUNESSON

2012-08-06

## LOV-utredning - Lekeberg

### Uppdraget

Utreda Lekebergs kommuns förutsättningar att utveckla och tillämpa ett valfrihetssystem i enlighet med lagen om valfrihet (LOV) samt efter politiskt beslut och om båda parter är nöjda med arbetet omkring den gjorda utredningen och möjlighet finns också hålla i införande ett sådant valfrihetssystem.

Områden som är aktuella är hemservice städning, handling etc. samt hemvård enligt Socialtjänstlagen dvs. personlig omvårdnad.

### Utredningsfrågor

- ☐ Nulägesanalys avseende beslut om hemservice och hemvård(Sol).
- ☐ Analys/beräkning av tidsåtgång vid verkställighet
- ☐ Beskrivning av för och nackdelar med att LOV omfattar både serviceuppgifter och omvårdnad(enl Sol) eller bara serviceuppgifter.
- ☐ Ur ett brukarperspektiv beskriva konsekvenserna av ett införande av LOV.
- ☐ Inventering av möjliga lokala utförare och beskrivning av deras intresse.
- ☐ Beskrivning av organisatoriska och administrativa förändringar som krävs vid införande av ett LOV-system.
- ☐ Beräkning av kostnaden för en hemtjänsttimme
- ☐ Genomföra träffar med personal för att informera om LOV och stimulera i syfte att starta egna företag med möjlighet att arbeta inom ett LOV-system.
- ☐ Redovisning av LOV-läget i länet
- ☐ Kontakt med några kommuner som infört LOV för att ta del av deras erfarenheter.
- ☐ Sammanfattande redovisning av för- och nackdelar med ett tänkt LOV-system.

- Beskrivning av vad som behöver göras efter ett beslut om införande av LOV, bl.a kvalitetuppföljning, förfrågningsunderlag, administration m.m.

### **Metod**

Träffar och dialog med biståndshandläggare, enhetschef för hemvård, och ekonom samt näringslivsansvarig.

Information till personal och fack

Träffar med möjliga utförare

Kontakt med andra kommuner, inkl. studiebesök

Genomgång/information i nämnd och det kommunala pensionärsrådet

Inläsning och sammanställning av rapporter m.m. från bland annat

Socialstyrelsen.

### **Utredningsorganisation**

En styrgrupp: AU och socialchef

Referensgrupp: verksamhetsutvecklare, biståndshandläggare, enhetschef för hemvård, ekonom och ...

### **Tidplan**

14 augusti 2012 - Projektplanering fastställs och projektstart

September- december 2012 - Utredning genomförs

27 november 2012 muntlig presentation av rapporten, VoO-nämnden

4 december 2012 rapporten klar

December 2012 - Beslut

### ***Vid beslut om införande-(ingår inte i nuvarande uppdrag)***

Januari-juni 2013 - förberedelse inför införande, med bland annat förfrågningsunderlag och planering av de organisatoriska och administrativa förändringar som krävs.

Augusti - november 2013 - Åtgärder inför införandet

Januari 2014 - LOV-systemet startas.

Handfast  
Konsult- och  
utredningstjänst

Vård och omsorg i Lekebergs kommun  
Att. Carina Nilsson

## **Offert - utredningsarbete förstudie LOV**

Undertecknad lämnar härmed en offert på diskuterat uppdrag.

### **Uppdrag**

Jag är beredd att åta mig utredningsuppdrag avseende slutförande av förstudie angående LOV.

Uppdraget beskrivs av bilaga daterad den 6 augusti 2012 .

### **Omfattning**

Uppdraget påbörjas 14 augusti 2012 avslutas under december 2012.

### **Ersättning**

Arvode: 105 000 kronor

Resor: 1500 tor Charlottenberg-Fjugesta (beräknat: 12-15 resor),  
eventuella resor i övrigt 35 kronor/mil

2000 kronor avseende administration (mobil, data, rapport)

Pris angivet exkl moms

Kopia av F-skattebevis bifogas

### **Fakturerings**

Fakturerings sker den 31 oktober 2012 med 40% av arvudet och då genomförda resor. Resterande faktureras, när uppdraget är slutfört.

Betalning 30 dagar efter fakturerings

Charlottenberg den 6 augusti 2012

Kjell Handfast

Överenskommelse enligt offert

Carina Nilsson