



Utvärdering LOV

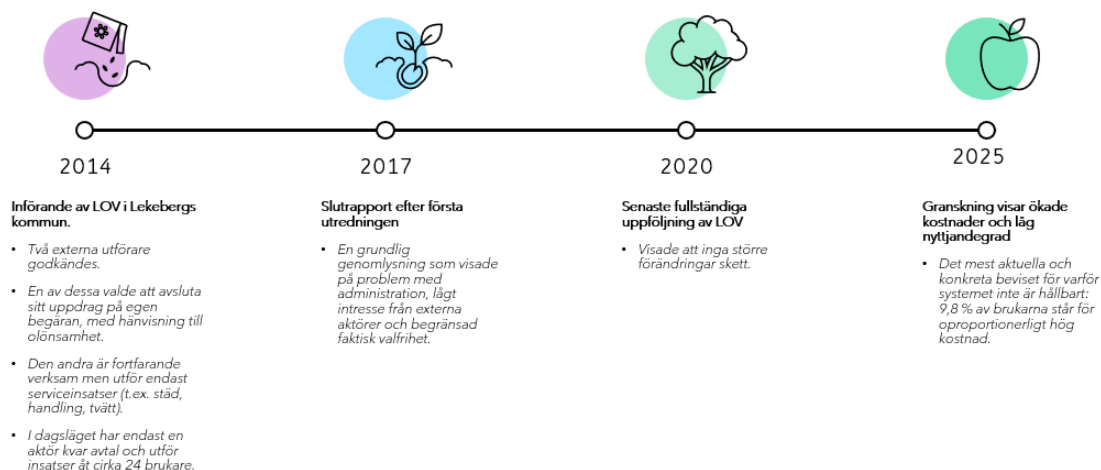
Förslag om avskaffande av valfrihetssystem enligt LOV (Lagen om valfrihet)

Innehållsförteckning

Bakgrund.....	3
<i>Ekonomiska konsekvenser av LOV (lagen om valfrihet) i Lekebergs kommun</i>	<i>4</i>
Problematik med LOV	5
Slutsats	7

Bakgrund

Sedan 2009 har LOV (lagen om valfrihet) öppnat för företag att bedriva skattefinansierad vård och omsorg i kommunerna. Lekebergs kommun införde LOV 2014. Den här rapporten sammanfattar de huvudsakliga problemen och argumenten för att avveckla systemet inom kommunen.



I utredningen *SOU 2022:69 – Kommuners och regioners kostnader för valfrihetssystem* har regeringen gett i uppdrag att kartlägga och analysera de kostnader som valfrihetssystem enligt LOV medför för kommuner och regioner.

Syftet har varit att skapa ett kunskapsunderlag kring både direkta och indirekta konsekvenser av LOV – särskilt ur ett administrativt och ekonomiskt perspektiv. Dessa insikter kan användas för att belysa de utmaningar och kostnader som är förknippade med valfrihetssystem, särskilt i mindre kommuner eller glesbygdsområden. Nedanstående punkter är ett par insikter vi tar med oss från utredningen och som kan kopplas till Lekebergs kommuns erfarenhet av LOV:



Ekonomiska konsekvenser av LOV i Lekebergs kommun

I den kommunala utvärderingen från 2017 beräknades den administrativa kostnaden för LOV till cirka 27 300 kronor per år, motsvarande cirka 8 % av en heltidstjänst. Beräkningen byggde på faktiska timmar från ekonom, controller, enhetschef och biståndshandläggare. Däremot omfattade den enbart återkommande, grundläggande uppgifter – inte helheten i det uppdrag LOV innebär.

I **SOU 2022:69 – Kommuners och regioners kostnader för valfrihetssystem** lyfts ett antal arbetsmoment som ofta underskattas eller helt utelämnas i kommuners initiala beräkningar. Dessa är:

- Tillgänglighet och stöd till externa utförare i vardagen (t.ex. handläggningssystem och rutiner)
- Löpande dokumentation, tillsyn och årlig kvalitetsuppföljning
- Uppdatering och utveckling av förfrågningsunderlag
- Handläggning av nyansökningar, avtalsförhandling och krishantering
- Kommunikation, dialog och uppföljning vid förändringar
- Tekniska uppgifter som uppdatering av hemsida och informationsmaterial

Det är dessa arbetsmoment som också **vi i Lekebergs kommun hade behövt utföra för att fullt ut leva upp till LOV:s krav**, men där resurser och struktur inte funnits på plats. Även biståndshandläggare behöver lägga ner tid på att informera under varje enskilt ärende att det finns ett valfrihetssystem. Vi ser även en risk för patientsäkerhet om dokumentationen brister gällande privata aktören och kommunen. När man tar dessa delar i beaktande framstår det som rimligt att det verkliga resursbehovet i praktiken motsvarar **30 % av en heltidstjänst**, även i en liten kommun med endast en extern utförare och ett begränsat antal brukare. I Lekebergs kommun har vi endast haft två externa aktörer som har sökt under perioden 2014–2023. En drog sig ur. Den enda kvarvarande utför endast serviceinsatser, vilket begränsar valfriheten kraftigt. I praktiken har systemet aldrig fungerat fullt ut.

Det innebär i förlängningen att kommunen avsätter betydande personalresurser för att administrera ett system som används av knappt 10 % av brukarna – och där tillväxten i antalet kunder hos extern utförare varit mycket svag sedan införandet.

Problematik med LOV

Trots att LOV-systemet syftar till att öka valfriheten för brukare inom hemtjänsten visar både nationell och lokal erfarenhet att systemet medför betydande utmaningar. Ett växande antal kommuner har uppmärksammat brister i kontroll, kvalitet och kostnadseffektivitet. Dessa problem blir särskilt påtagliga i mindre kommuner med begränsade resurser, få utförare och låg efterfrågan.

I det följande sammanfattas tre viktiga perspektiv som tydligt visar varför Lekebergs kommun bör ompröva tillämpningen av LOV: den nationella övergripande problematiken, de specifika lokala förutsättningarna och utvecklingen i andra kommuner.

- Brister i kvalitet och tillsyn: Enligt en granskning av Kommunalarbetaren har 18 av 27 granskade kommuner med störst andel privat hemtjänst 2022 sagt upp eller hävt avtal med privata utförare under de senaste tio åren. Orsakerna har varit bland annat brister i kvalitet, arbetsmiljö eller ekonomi.
- Otillräcklig kontroll: Enligt SKR och Polisen saknar myndigheterna tillräcklig insyn, och resurserna för att kontrollera privata utförare räcker inte till.
- Risk för fusk: Brottsförebyggande rådet (BRÅ) varnar för att fler utförare innebär ökad risk för oegentligheter.
- Svårt att begränsa antal aktörer: Enligt LOV kan kommunen inte neka en godkänd aktör så länge grundkraven uppfylls, vilket försvårar kontroll och uppföljning.

Specifika problem i Lekebergs kommun

- Begränsad valfrihet i praktiken: Endast en extern utförare finns, som dessutom enbart erbjuder serviceinsatser. Det innebär att valfriheten för brukarna är mycket begränsad.
- Låg nyttjandegrad: Endast 10 % av brukarna använder den externa utföraren – ett tecken på låg efterfrågan eller bristande information.
- Dubbla resor: Flera brukare har både kommunal och privat hemtjänst, vilket orsakar dubbla resor och negativa miljöeffekter.
- Administrativ börda: LOV innebär löpande kostnader för uppföljning, fakturagranskning, avtalshantering m.m. Årligen uppgår den administrativa kostnaden till minst 27 300 kr, men verkliga behovet bedöms vara större.

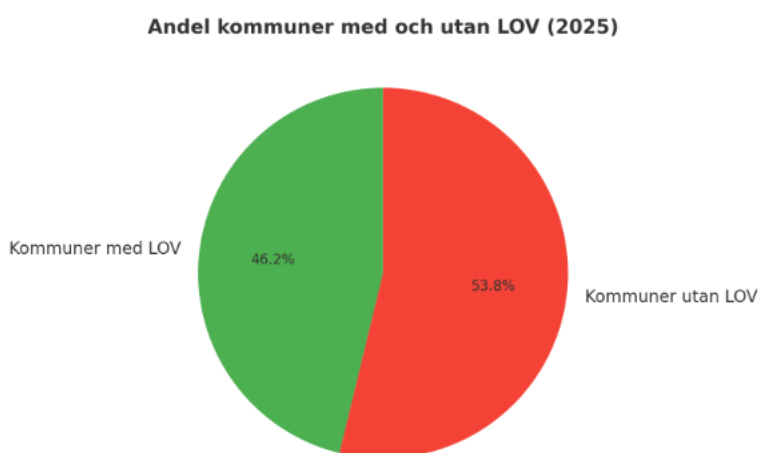


- Avsaknad av regional samverkan: Övriga kommuner i länet (förutom Örebro) har valt att inte införa LOV, vilket försvårar samverkan.

Erfarenheter från andra kommuner

- **22 kommuner** har avskaffat LOV för hemtjänst under de senaste två åren.
- I maj 2024 tillämpade **134 av Sveriges 290 kommuner** LOV inom hemtjänsten.

Det innebär att **156 kommuner** inte använder LOV för hemtjänst.



Denna utveckling speglar en växande trend där kommuner väljer att avskaffa LOV inom hemtjänsten, ofta med motiveringar som ökade kostnader och svårigheter att upprätthålla kontroll över verksamheten.

Exempel på motiv till avveckling:

- Södertälje: drastiskt ökade kostnader och risk för missbruk.
- Robertsfors och Vindeln: låg efterfrågan och hög administrativ belastning.
- Fagersta: inga utförare, inga brukare, ändå kostsam administration.

Sociala och rättsliga risker

- Äldre och sårbara grupper har svårt att ta del av valfrihetssystemet, särskilt de med kognitiva nedsättningar, språksvårigheter eller sjukdom – enligt Socialstyrelsen.
- LOV gynnar brukare som kan fatta självständiga beslut men riskerar att försvaga stödet för de mest utsatta.

Sammanfattning – Argument för att avskaffa LOV

Argument	Förklaring
Begränsad faktisk valfrihet	Endast en extern utförare, begränsat utbud
Låg användning	10 % av brukarna använder LOV
Ineffektiv resursanvändning	Dubbla resor, splittrade insatser
Administrativ börda	Uppföljning, avtal, kontroll kräver resurser
Ojämlig vård	LOV gynnar självständiga, missgynnar svaga grupper
Brist på regionalt samarbete	Lekeberg är ensam i sydnärke med LOV. Det är endast Lekeberg och Örebro i Länet som tillämpar LOV.
Nationella trender	Fler kommuner avvecklar LOV p.g.a. risker

Slutsats

Rekommendation

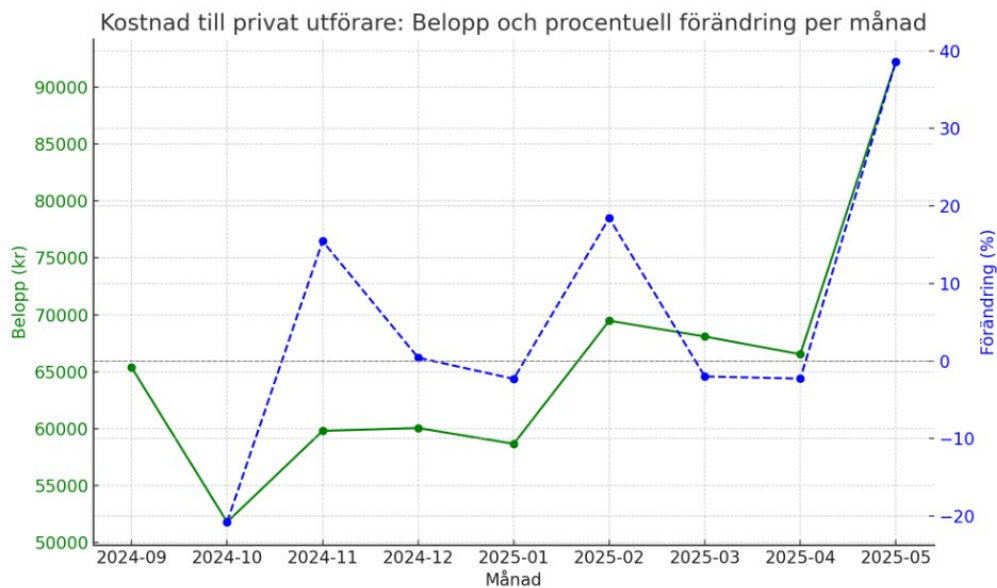
Utifrån ovanstående fakta och jämförelser rekommenderas att Lekebergs kommun avskaffar LOV. Det bör ske med tydlig information till brukare om möjlighet att fortsätta anlita privat utförare via RUT-avdrag. Ett avskaffande skulle förenkla administrationen, skapa bättre översikt och kontroll, samt anpassa kommunen till nationella trender inom äldreomsorg.

Ekonomisk analys och resursprioritering

En aktuell granskning av fakturor från april och maj 2025 visar en kraftig ökning av kostnaderna till den privata utföraren. Jämfört med april ökade antalet timmar med **38,44 %** och det totala beloppet kommunen betalar ökade med **41,27 %**.

Orsak till ökning är att brukartiden har ökat hos en specifik brukare och extern utförare har även behövt öka antal timmar för utförda serviceinsatser hos tre brukare. Dessa timmar är inte beviljade från bistånd. Vid uppföljning med utförare där det framkommer att det kan i vissa fall ta längre tid att utföra ärende med eller hos brukare än beviljad tid.

Utförare har inte återkopplat till biståndshandläggare att mer tid behöver utföras. En granskning av alla brukare som har serviceinsatser inom LOV har planerats in av biståndsenheten och controller ihop med extern utförare.



Linjediagram med belopp + procentuell förändring. Visa hur kostnaden för den privata utföraren skenat, trots låg andel brukare

Med denna utveckling som grund kan en prognos för de kommande tre månaderna (för att summera ett helt år) tas fram. Prognosen pekar på att kommunen kommer att landa på en **årskostnad på cirka 820 000 kr** för insatser via den privata utföraren. Detta trots att den privata utföraren enbart utför **serviceinsatser**, inte omvårdnad eller sjukvårdsrelaterade insatser. En ytterligare utmaning är att **en ekonomisk prognos på ett år är svår att beräkna**, eftersom vi aldrig kan förutse hur många brukare som kommer att välja insatser via LOV eller hur omfattande dessa insatser blir. Det gör planeringen både osäker och resurskrävande.

Med en prognostiserad årskostnad och ett aktuellt antal brukare (ca 24 personer, vilket motsvarar 9,8 % av kommunens hemtjänsttagare) innebär det:

- **Årskostnad per brukare: cirka 34 122 kr**
- **Månadskostnad per brukare: cirka 2 843 kr**

Alternativa användningsområden för dessa medel

Om kommunen hade valt att använda motsvarande resurser internt, hade man kunnat:

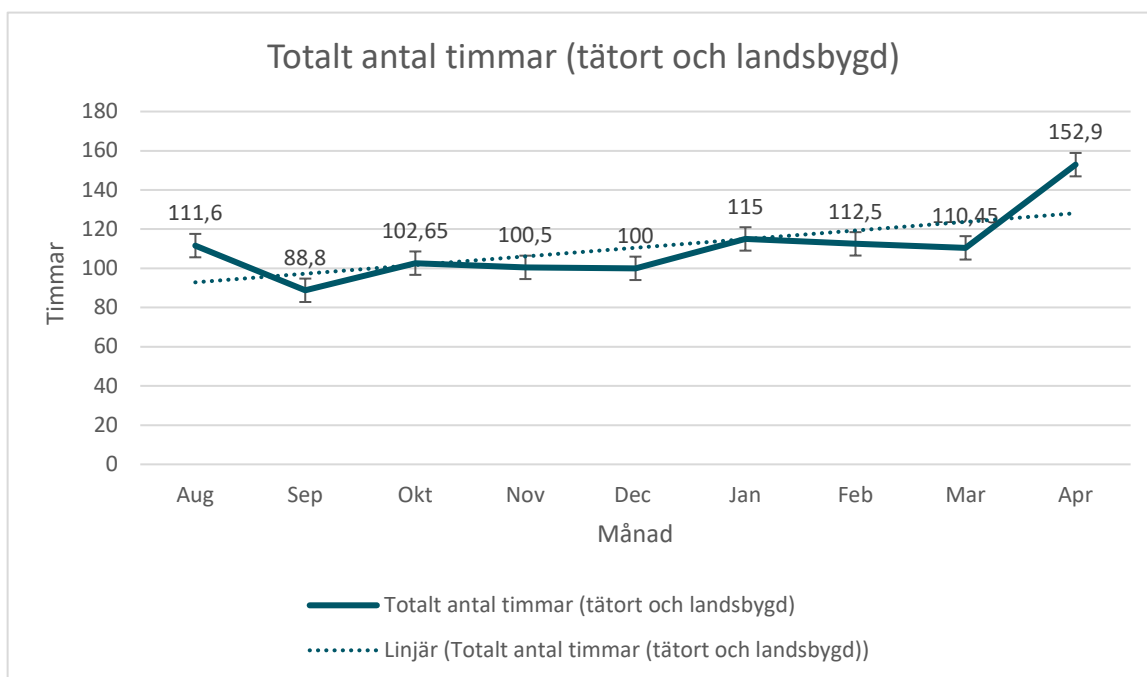
- **Anställa två heltidsanställda** på lägstalön enligt nu gällande kollektivavtal (för 19+ och yrkesutbildade).

- **Täcka två heltidslöner** och samtidigt ha medel kvar till material, utrustning eller vikarier.
- **Bygga upp intern kapacitet**, vilket skulle innebära bättre kontinuitet och kontroll över utförandet av serviceinsatser.

Den nuvarande modellen innebär alltså att den privata utföraren:

- Utför endast en del av hemtjänstens uppdrag.
- Står för **en oproportionerligt hög kostnad** i förhållande till omfattningen av uppdraget.
- Har en kundbas som motsvarar knappt 10 % av brukarna men kräver en ekonomisk insats som kunde ha använts mer effektivt inom den egna verksamheten.

En aktuell granskning av totalt antal debiterade timmar visar en successiv ökning över tid, vilket framgår tydligt av den linjära utvecklingen i grafen nedan.



Motivering till intern investering framför fortsatt privat utförande

Privata utförare debiterar idag **524 kr per timme på landsbygd** och **467 kr per timme i tätort**. Detta ska jämföras med kommunens egen beräknade timkostnad för omvårdnadspersonal, som ligger på **ca 363 kr/tim inklusive vikarietäckning**.

Det innebär att varje timme som köps från en privat utförare **kostar kommunen mellan 104–161 kr mer** än om motsvarande insats hade utförts i egen regi. Med tanke på att den utförda timvolymen ökar, leder detta till en betydande merkostnad över tid.

Genom att återinvestera dessa resurser i den egna verksamheten kan vi:

- **Sänka kostnaderna per utförd timme,**
- **Säkra kvalitet och kontinuitet** genom samordning med övriga kommunala insatser,
- **Bygga upp intern kompetens och bemanning** snarare än att finansiera externa aktörer.

Att fortsätta med privat utförare är därför inte långsiktigt lönsamt – varken ekonomiskt eller kvalitetsmässigt. **Extern utförare är cirka 33–44 % dyrare** per timme jämfört med kommunens egen personal, även när vikarietäckning är inräknad.

Förslag till beslut

Kommunfullmäktige avskaffar valfrihetssystemet enligt LOV (Lagen om valfrihet) för hemtjänsten i Lekebergs kommun omfattande såväl service och omvårdnadsinsatser enligt SoL samt delgerande/instruerande isnatser enligt HSL.

LEKEBERGS KOMMUN

Maria Engdahl

Förvaltningschef

Eldin Memic

Handläggare