

Sändlista protokoll till Specifika samverkansrådet för skola, utbildning och kompetensförsörjning

11 oktober 2024:

Ledamöter Specifika samverkansrådet för skola, utbildning och kompetensförsörjning:

Charlotta Englund, Region Örebro län charlotta.englund@regionorebrolan.se
Johanna Martin, Askersunds kommun johanna.martin@askersund.se
Johanna Svärd, Degerfors kommun johanna.svard@degerfors.se
Ola Ström, Hallsbergs kommun ola.strom@hallsberg.se
Ivonny Falk, Laxå kommun ivonny.falk@laxa.se
Anneli Bramvehl, Karlskoga kommun anneli.bramvehl@karlskoga.se
Veronica Ulfgren, Kumla kommun veronica.ulfgren@kumla.se
Ulrika Jonsson, Hällefors kommun grythyttan@direkten.se
Caroline Carlvier, Lekebergs kommun caroline.carlvier2@lekeberg.se
Lillemor Bodman, Lindesbergs kommun lillemor.bodman@lindesberg.se
Håkan Pettersson, Ljusnarsbergs kommun hakan.pettersson@gmail.com
Mikael Wahlberg, Nora kommun mikael.wahlberg@nora.se
Jimmy Nordengren, Örebro kommun jimmy.nordengren@orebro.se

Chefsgruppen för skola, utbildning och kompetensförsörjning:

Ann-Sofie Vennerstrand, Region Örebro län ann-sofie.vennerstrand@regionorebrolan.se
Eva Gustavsson, Askersunds kommun eva.gustavsson@askersund.se
Awaz Karim, Degerfors kommun awaz.karim@degerfors.se
Catharina L Scharmer, Hallsbergs kommun catharina.lindvall-scharmer@edu.hallsberg.se
Thomas Karlsson, SUF Thomas.karlsson@sydnarkeutbildningar.se
Katarina Holmsten, Laxå kommun katarina.holmsten@laxa.se
Anita Kettunen, Karlskoga kommun anita.kettunen@karlskoga.se
Linda Meriloo, Kumla kommun Linda.meriloo2@kumla.se
Tina Lanefjord, Hällefors kommun tina.lanefjord@hellefors.se
Monica Skantz, Lekebergs kommun monica.skantz@lekeberg.se
Michael Tybell, Lindesbergs kommun michael.tybell@lindesberg.se
Andreas Lundholm, Ljusnarsbergs kommun andreas.lundholm@ljusnarsberg.se
Mokthar Bennis, Örebro kommun mokthar.bennis@orebro.se
Katarina Arkehag, Örebro kommun katarina.arkehag@orebro.se

Länets kommuner:

Askersunds kommun kommun@askersund.se
Degerfors kommun kommun@degerfors.se
Hallsbergs kommun kommun@hallsberg.se
Hällefors kommun kommun@hellefors.se
Karlskoga kommun info@karlskoga.se
Kumla kommun servicecenter@kumla.se
Laxå kommun kommun@laxa.se
Lekebergs kommun information.lekeberg@lekeberg.se
Lindesbergs kommun kommun@lindesberg.se
Ljusnarsbergs kommun kommun@ljusnarsberg.se
Nora kommun nora.kommun@nora.se
Örebro kommun servicecenter@orebro.se

Region Örebro läns styrelse och nämnder:

Kristina Berglund, Regionkansliet Nämndsadministration, kristina.berglund@regionorebrolan.se

Lucas Blåder, Regionkansliet Nämndsadministration, lucas.blader@regionorebrolan.se

Nathalie Littorin, Regionkansliet Nämndsadministration, nathalie.littorin@regionorebrolan.se

Marita Jansson Marita, Regionkansliet Nämndsadministration, marita.jansson2@regionorebrolan.se

Maria Boström Maria, Regionkansliet Nämndsadministration, maria.bostrom2@regionorebrolan.se

Region Örebro län kommunikation:

Christina Gerhardsson, Regionkansliet kommunikation, christina.gerhardsson@regionorebrolan.se

Specifikt samverkansråd för skola, utbildning och kompetensförsörjning
Region Örebro län och länets kommuner

Tjänsteställe
Förv. Regional utveckling

Sekreterare
Monica Möller

Minnesanteckningar Specifikt samverkansråd för skola, utbildning och kompetensförsörjning tillsammans med Chefsgruppen för skola, utbildning och kompetensförsörjning

Tid: 2024-10-11 kl 13.00-16.00

Plats: USÖ, H-huset, Lokal Ässön (entré H2 vån 2)

Deltagare:

Ledamöter specifika samverkansrådet:

Johanna Martin (M)	Askersund kommun
Johanna Svärd (S)	Degerfors kommun
Öla Ström (S)	Hallsbergs kommun
Ulrika Jonsson (M)	Hällefors kommun
Anneli Bramvehl (M)	Karlskoga kommun
Veronica Ulfgren (S)	Kumla kommun
Ivonnny Falk (KD)	Laxå kommun
Caroline Carvalier (M)	Lekeberg kommun
Lillemor Bodman (M)	Lindesberg kommun
Håkan Pettersson (S)	Ljusnarsberg kommun
Mikael Wahlberg (S)	Nora kommun
Susanne Forsberg (C)	Nora kommun
Jimmy Nordengren (C)	Örebro kommun
Charlotta Englund (C)	Region Örebro län

Chefsgruppen för skola, utbildning och kompetensförsörjning:

Andreas Lundholm, Ljusnarsbergs kommun
Anita Kettunen, Karlskoga kommun
Catharina Lindvall Scharmer, Hallsbergs kommun
Jimmie Eriksson, Nora kommun
Eva Gustavsson, Askersunds kommun
~~Awaz Karim, Degerfors kommun~~
Katarina Arkehag, Örebro kommun
Katarina Holmsten, Laxå kommun
Thomas Karlsson, Sydnärkes utbildningsförbund
~~Mokhtar Bennis, Örebro kommun~~
Monica Skantz, Lekebergs kommun
Linda Meriloo, Kumla kommun
~~Michael Tybell, Lindesbergs kommun~~
Tina Lanefjord, Hällefors kommun
Tina Ottosson, Örebro kommun
Ann-Sofie Vennerstrand, Region Örebro län
Monica Möller, Region Örebro län
Daniel Berglund, Region Örebro län

POSTADRESS	BESÖKSADRESS	TELEFON	TELEFAX	ORG.NR	PLUSGIRO
Region Örebro län Box 1613 701 16 Örebro	Eklundavägen 2 Örebro	019-602 70 00	019-602 70 08	232100-0164	122500-2
E-POST	INTERNET				
regionen@regionorebrolan.se	www.regionorebrolan.se				

Specifikt samverkansråd för skola, utbildning och kompetensförsörjning
Region Örebro län och länets kommuner

Tjänsteställe
Förv. Regional utveckling

Sekreterare
Monica Möller

Övriga

Anna Andersson, Länsstyrelsen
Ida Klingzell, Länsstyrelsen
Hanna Björkman, Länsstyrelsen
Christian Kokvik, SiS-hemmet Bergsmansgården
Jenny Gustafsson, SiS-hemmet Bergsmansgården
Jens Hedenborg, Polismyndigheten
Theres Andersson, Förbundsordförande Sydnärkes utbildningsförbund

Tema: Barn och unga som utmanar

13.00 Mötet öppnas

Charlotta Englund och Ann-Sofie Vennerstrand

13.15 Presentationsrunda

Presentation av deltagare samt inflygning av Daniel Berglund om arbetet med barn och unga i utanförskap och riskgrupp för kriminalitet. Tips om BRÅ-rapport [Barn och unga i kriminella nätverk](#)

13.25 SiS-hemmens arbete, PP Bifogas

Christian Kokvik, institutionschef och Jenny Gustafsson, rektor

Christian Kokvik och Jenny Gustafsson från SiS ungdomshem Bergsmansgården berättar om arbetet med flickor med psykosocial problematik, missbruk och/eller kriminalitet. Hur kan en vecka se ut för en flicka på Bergsmansgården och hur ser arbetet med skolundervisning ut?

14 flickor i ålder 16–21 finns på hemmet. Utmaningar utifrån missbruksproblematik och psykisk ohälsa. Samverkan med hemkommuner och sjukvård krävs men är ibland svår att uppnå tillfredsställande på grund av olika rutiner, digitala system och policys.

Placering enligt LVU är för unga med stora behov till behandling utifrån exempelvis missbruk och/eller kriminalitet. Medelåldern är ca 16 år och var tredje placerad är flicka.

4% av placerade barn och unga finns inom SiS.

Aktuella utmaningar som lyfts är bla det ökade antalet unga i grov brottslighet, ökad konkurrens om medarbetare samt ungdomsfängelser och kriminalvården i stort.

Översyn av barn- och ungdomsvårdens uppdrag och organisation sker. Utredare är Lise Tamm och uppdraget redovisas senast 25 april 2025.

Specifikt samverkansråd för skola, utbildning och kompetensförsörjning
Region Örebro län och länets kommuner

Tjänsteställe
Förv. Regional utveckling

Sekreterare
Monica Möller

Sedan 2015 ska SiS-hemmens skola ledas av en rektor. Majoriteten av elever läser gymnasiets introduktionsprogram med undervisning 23 timmar/vecka. Vikten av samverkan mellan behandlingspersonal, socialtjänst och skola betonas. Extra viktigt i samband med att en elev lämnar SiS-hemmet och går till ordinarie skola.

Arbete sker med fördel enligt [TMO](#) (Traumamedveten omsorg).

Att fundera på:

- Vilka rutiner har ni för att säkerställa att alla elever i er hemkommun har ett korrekt slutbetyg?
- Hur säkerställer ni att ungdomarna får ett slutbetyg i 9:an?

14.25 Fika

14.45 Länsstyrelsen PP Bifogas

Ida Klingzell och Hanna Björkman, brottsförebyggande samordnare

Det finns ett stort behov av att utveckla samhällets insatser för att förebygga brott. Kommuner är, tillsammans med polisen, näringslivet och det civila samhället, viktiga brottsförebyggande aktörer. Länsstyrelsen har i uppdrag att stödja den regionala samordningen av det brottsförebyggande arbetet.

Anna Andersson, enhetschef för social hållbarhet, inleder med en presentation av Länsstyrelsens uppdrag. Det brottsförebyggande arbetet är ett av uppdragen utifrån social hållbarhet.

Situationell respektive social brottsprevention är centrala begrepp i det brottsförebyggande arbetet. Arbete sker utifrån "preventionsstjärnan."

Viktigt i det förebyggande arbetet mot våld är att börja tidigt, prata om normer, agera på "små" saker och involvera alla på skolan.

Nationella mål finns i Regeringens skrivelse [Tillsammans mot brott](#). Länsstyrelsens uppdrag är att stödja utvecklingen av ett kunskapsbaserat brottsförebyggande arbete. Länsstyrelsen ska också bidra till samverkan och stödja kompetensutveckling.

Länsstyrelsen har tillsammans med polisen tagit fram materialet [Gängsnacket](#) som stöd i arbetet med ungdomar

Länsstyrelsen har nya uppdrag när det gäller brott och otrygghet

- Implementering av lag om kommuners ansvar för brottsförebyggande arbete. (SFS 2023:196)
- Regional samordning av stöd till avhoppare
- Barn och unga i organiserad brottslighet (Bob)

Specifikt samverkansråd för skola, utbildning och kompetensförsörjning
Region Örebro län och länets kommuner

Tjänsteställe
Förv. Regional utveckling

Sekreterare
Monica Möller

Bob-uppdraget handlar om att inrätta en samverkansstruktur på lokal, regional och nationell nivå kopplat till barn och unga i organiserad brottslighet. Den regionala nivån gäller motsvarande polisregion, Örebro, Dalarna, Värmland och sker i samverkan mellan Länsstyrelsen och Polismyndigheten. Den lokala nivån utgår från lokalpolisområden och leds av Polismyndigheten.

[Länsstyrelsens brottsförebyggande arbete](#)

Att fundera på:

- Är skolan med i lokala brottsförebyggande arbetet idag och i så fall på vilket sätt?
- Är det något stöd som Länsstyrelsen skulle kunna bidra med för att stötta er i ert brottsförebyggande arbete?

15.15

Polisen PP Bifogas

Jens Hedenborg, lokalpolisområdeschef

Brott som begås av unga är i fokus i det brottsförebyggande arbetet. Jens Hedenborg presenterar läget i länet när det gäller ungdomar i kriminalitet.

Man räknar med ca 600 individer som bedriver organiserad brottslighet från utlandet riktad mot Sverige. Barn och unga betalas för att begå brott i Sverige men även i Danmark och Norge.

Läget i Region Bergslagen (Örebro, Dalarna, Värmland): få skjutningar/sprängningar, hög andel som begår grova brott gör det i annan region (främst Stockholm). Många brott förhindras.

Att fundera på:

Samverkan mellan flera aktörer är viktigt.

- Vilka forum finns idag?
- Är det forum som skapar operativitet?
- Finns mandat att fatta beslut i respektive forum?
- Finns det forum som kan avvecklas alt. skapas?

15.45

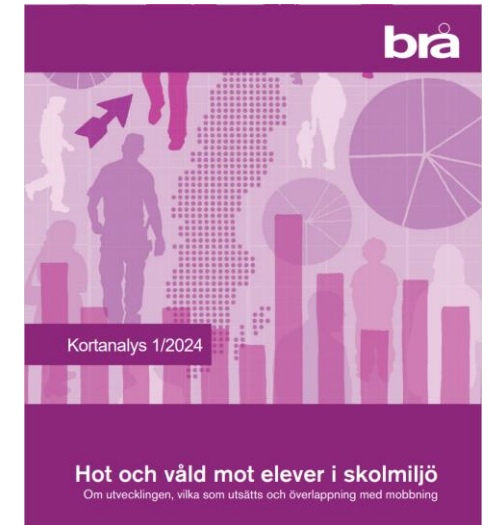
Avslutande reflektion

Samverkan är viktig och kommuner, region och polismyndighet behöver finna sätt att stötta varandra i arbetet.

16.00

Mötet avslutas

Arbete med Barn och unga i utanförskap och i riskgrupp för våld och kriminalitet



SiS – en plats för förändring

Jenny Gustafsson, rektor

Christian Kokvik, institutionschef

- En vecka på Bergsmansgården...
- Presentation av myndigheten och lagutrymmen
- Presentation av regeringsutredningen
- Presentation av SiS skolan

Statens institutionsstyrelse

En statlig myndighet som bildades 1993.

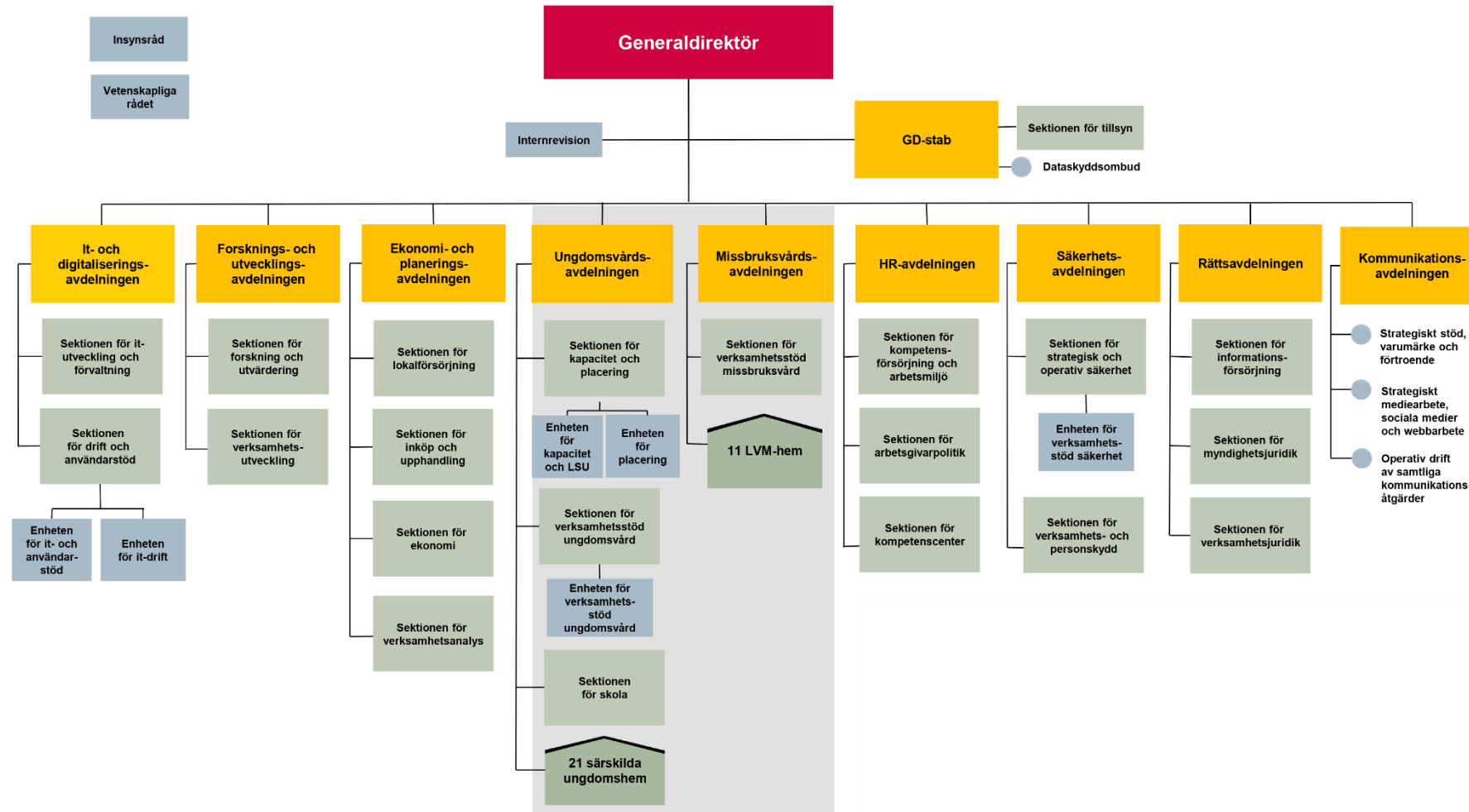
Vårdar de allra mest utsatta, efter att förvaltningsrätten beslutat om ett omhändertagande (LVU och LVM).

Ansvarar för unga som dömts till påföljden sluten ungdomsvård (LSU).

Använder metoder som bygger på forskning och beprövad erfarenhet.

Arbetar ofta på uppdrag av och i samverkan med kommunernas socialtjänst.

SiS organisation



LVU – för unga med stora behov

Differentiering och individuellt perspektiv viktigt.

De unga har tidigare oftast fått omfattande öppna insatser.

Placeras på grund av missbruk, kriminalitet och annat socialt nedbrytande beteende.

Nio av tio platser är låsbara.

Var tredje placerad är flicka.

Medelåldern är cirka 16 år.

Hälften skrivs ut inom tre månader.

LVU – stabilisering och behandling

- SiS erbjuder två placeringsformer – Mottagning och behovsbedömning (MBB) samt behandlingsplacering
- Psykologer, pedagoger och behandlare kartlägger ungdomarnas behov.
- Individens behov och förutsättningar styr insatsen. De unga är delaktiga i planeringen.

Särskilda befogenheter – för allas trygghet och säkerhet

SiS har låsta enheter och har rätt att:

- avskilja och vårda i enskildhet
- kroppsvisitera och göra yttlig kroppsbesiktning
- omhänderta och förstöra egendom
- granska brev och kontrollera telefonsamtal
- utfärda besöksförbud
- göra tvingande blod-, urin och utandningsprov.

LSU - Sluten ungdomsvård

Påföljd för unga som begått allvarliga brott i åldern 15-17 år.

Strafftiden kan variera från två veckor till fyra år.

SiS har 7 ungdomshem med särskilda LSU-avdelningar.

101 unga som dömts till sluten ungdomsvård togs in 2023.

I genomsnitt 75 intagna per dag 2023.

Genomsnittlig strafftid 2023 var omkring 17,5 månader.

Utmaningar i kristalkulan

- Fler unga i grov brottslighet
- Intresset för barnrättsfrågor ökar
- Ökat intresse för säkerhet och yttre hot
- Ökad konkurrens om medarbetare
- Ungdomsfängelser, och Kriminalvården i stort

Kommittédirektivet

”En reform för den statliga ungdomsvården”

Sammanfattning

- En särskild utredare - översyn av den statliga barn- och ungdomsvårdens uppdrag och organisation.
- Översynen är ett led i en reformering av den statliga barn- och ungdomsvården.
- Utredare är Lise Tamm.
- Uppdraget ska redovisas senast den 25 april 2025.

Huvudpunkter i utredningen

Uppdraget:

1. att reformera den statliga barn- och ungdomsvårdens uppdrag och organisation.
2. att stärka barnrätts- och rättssäkerhetsperspektivet inom den statliga barn- och ungdomsvården.
3. att se över hur den statliga barn- och ungdomsvården bäst kan differentieras och bli mer ändamålsenlig.
4. att stärka den statliga barn- och ungdomsvårdens del i vårdkedjan.

Huvudpunkter i utredningen

Uppdraget:

5. att förbättra tillgången och rätten till hälso- och sjukvård och tandvård för barn och unga inom den statliga barn- och ungdomsvården.
6. att se över den statliga barn- och ungdomsvårdens skolverksamhet.
7. att förbättra vård- och boendemiljön inom den statliga barn- och ungdomsvården.

Skola och SIS

- Ungdomshemmen har egna rektorer och lärare, totalt ca 400 medarbetare.
- Skolan är stommen i den dagliga verksamheten.
- Komplicerad skolbakgrund
- Detektivarbete
- Skolpliktiga har rätt till fullständig skoldag.
- Skolplikt-IM-Gymnasieprogram
- ISP målet med utbildningen
- 23h undervisning
- Särskilda skäl
- Säkerhet kontra skola
- Socialtjänst- behandlingspersonal-vårdnadshavare -mentor-skola
- TMO

Skola på BMG en ”vanlig skola”

- Icke skolpliktiga flickor
- Grupper om 3-4 elever
- Sammanhållet schema
- Temadagar
- Mentor
- Datorer
- Rökfri skola
- Mobilfri skola
- SIS-hatten
- Motivera till skola
- Hemmasittare/Hemmakämpare
- Förberedda för ”vanlig skola”

Skola kontra vård och behandling

- Struktur
- Rutiner
- Samhällsmedborgare
- Att få fler ungdomar att fullfölja sina gymnasiestudier viktigt fråga för så väl individen som för samhälle i stort
- Skola, en skydds- och friskhetsfaktor som är vetenskaplig bevisad.

Diskussionsfråga

”Lisa har under sin högstadietid bytt skola fem gånger, varje skola har varit i olika kommuner, hon är fortfarande skriven i din hemkommun. Under sommaren mellan åk 9 och gymnasiet placeras hon på SiS. Socialtjänsten har ett uppstartsmöte med Lisa och SiS hemmet som efterfrågar Lisas slutbetyg från åk 9. Socialtjänsten svarar att de inte vet vart det är”

- Vilka rutiner har ni för att säkerställa att alla elever i er hemkommun har ett korrekt slutbetyg?
- Hur säkerställer ni att ungdomarna får ett slutbetyg i 9:an?

Brottsförebyggande arbete

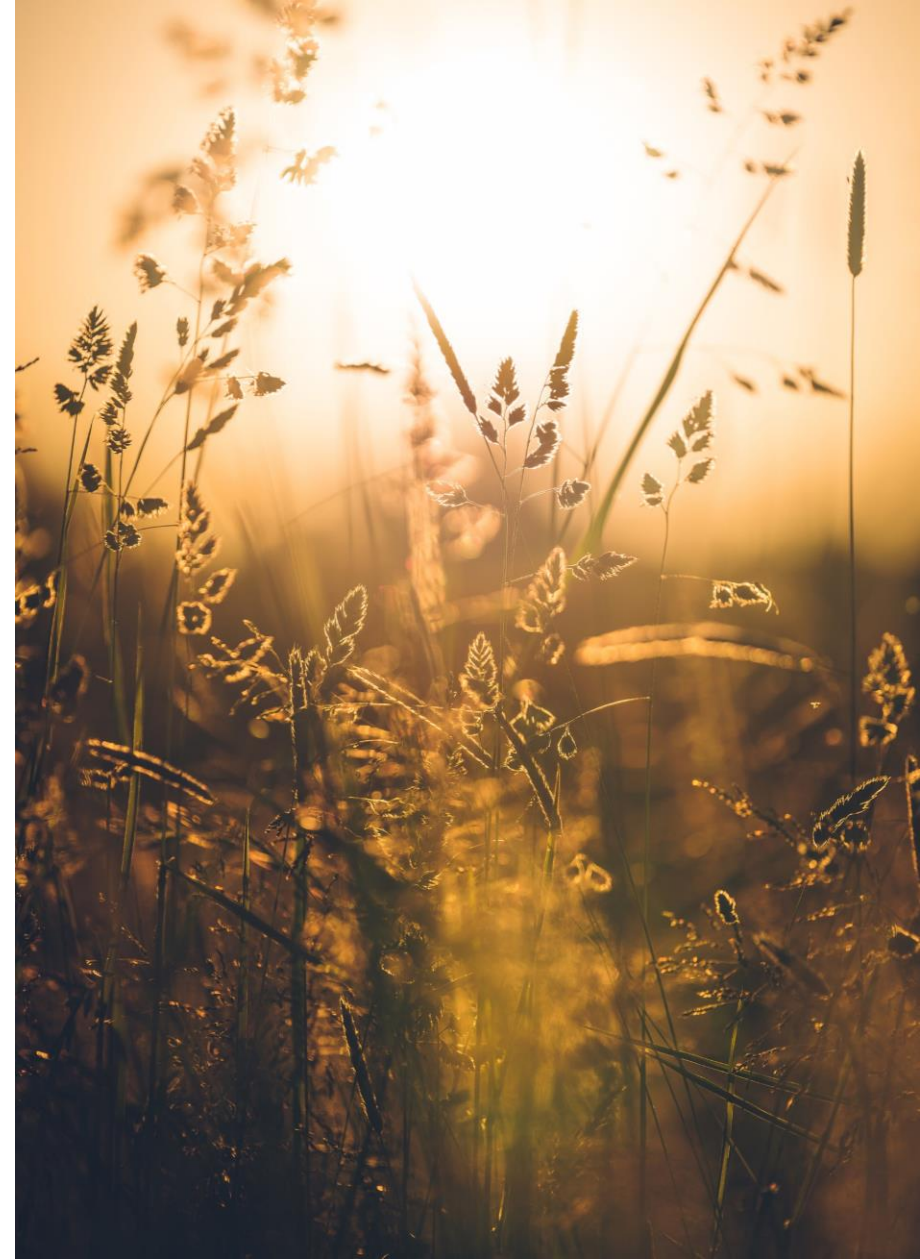
Anna Andersson, Hanna Björkman
& Ida Klingzell, 2024-10-11



Länstyrelsen
Örebro län

Upplägg av presentationen

- Inbjudna för att ge en lägesbild av det brottsförebyggande arbete i länet utifrån vår roll som regionala brottsförebyggande samordnare
- Innehåll:
 - Introduktion
 - Nationella mål och Länsstyrelsens regionala brottsförebyggande uppdrag
 - Kommunens brottsförebyggande ansvar
 - Utökade uppdrag inom det brottsförebyggande området
 - Brottsförebyggande arbete kopplat till skolan
 - Avslutning



Introduktion



Länstyrelsen
Örebro län

Om Länsstyrelsen

- Regeringsuppdrag att främja en hållbar utveckling och göra verklighet av nationella mål
- Bred kompetens och vi samverkar med många olika aktörer
- Ca 200 personer som är experter inom en mängd olika områden
- Brottsförebyggande arbete finns på Samhällsavdelningen och enheten för Social Hållbarhet



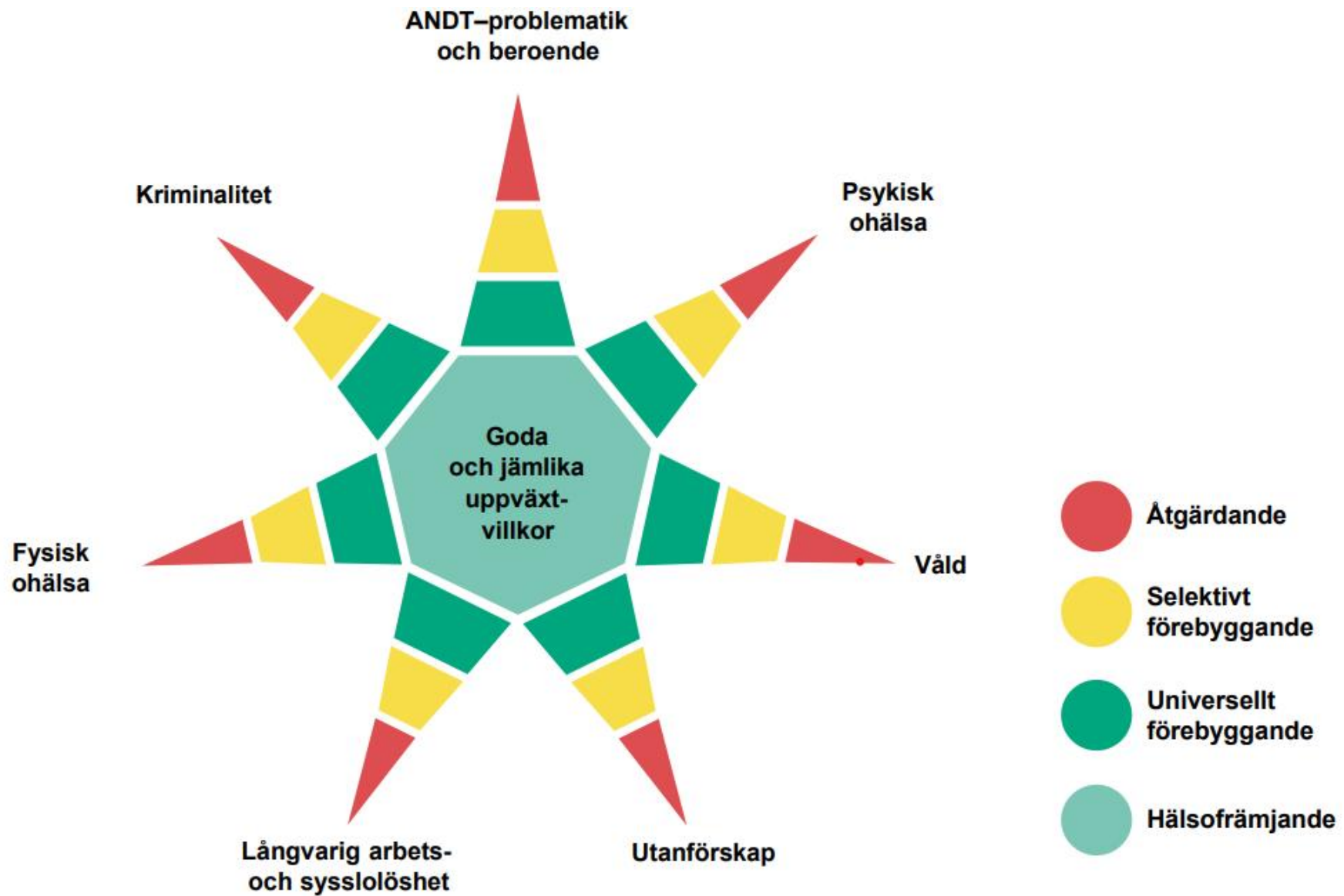
Centrala begrepp inom det förebyggande arbetet



Risk och skyddsfaktorer

- I det socialpreventiva arbetet används ofta forskningen om risk- och skyddsfaktorer:
 - En riskfaktor för ett visst beteende är en viss egenskap, händelse, förhållande eller process som **ökar sannolikheten** eller risken för ett utfall
 - Skyddsfaktorer är å andra sidan egenskaper, händelser, förhållanden eller processer som **minskar risken** för ett utfall
- Individ-, grupp och samhällsnivå
- Flera risk- och skyddsfaktorer är desamma för många olika riskbeteenden





Preventionsstjärnan. Bild från Region Örebro län



Hur förebygger vi våld?

- **Börja tidigt**, innan våldet är ett faktum.
- **Prata om normer.** Idag finns en macho-kultur som gör att killar förväntas bete sig på ett visst sätt. Det gör att vi accepterar en tuff attityd hos killar och att konflikter ska lösas med våld.
- **Agera på "små" saker.** Ju mer vi accepterar "lindrigare våld" som taskiga kommentarer, tafsningar, knuffar och bråk "på skoj", desto lägre blir tröskeln till grövre våld och kränkningar.
- **Involvera alla på skolan.** Ju fler som kan markera att våld inte är okej, desto lättare att stoppa och förebygga kränkningar och våld.



Våldstriangel (pyramid) Kelly L. (1987) *The Continuum of Sexual Violence*. I: Hanmer J., Maynard M. (eds) *Women, Violence and Social Control*.

**Nationella mål och
Länsstyrelsens regionala
brottsförebyggande uppdrag**



Länsstyrelsen
Örebro län

Nationella mål

- Tillsammans mot brott - ett nationellt brottsförebyggande program
 - Övergripande mål: Minska brottslighet och öka tryggheten
 - Strukturerat och långsiktigt arbete
 - Samverkan mellan olika aktörer



Länsstyrelsens uppdrag inom det brottsförebyggande området

- Stödja utvecklingen av ett kunskapsbaserat brottsförebyggande arbete
- Bidra till ett samarbete mellan berörda aktörer
- Stödja kompetensutveckling
- Stödja övergripande brottsförebyggande åtgärder
- Årlig redovisning till Brottsförebyggande rådet (Brå)

Förordning (2016:1258) om regional samordning inom det brottsförebyggande området

SFS nr: 2016:1258

Departement/myndighet: Justitiedepartementet KRIM

Utfärdad: 2016-12-14

Ändringsregister: SFSR (Regeringskansliet) >

Källa: Fulltext (Regeringskansliet) >

1 § Länsstyrelserna ska enligt denna förordning stödja och bidra till regional samordning av brottsförebyggande arbete. Förordningen är meddelad med stöd av 8 kap. 7 § regeringsformen.

2 § Länsstyrelserna ska bidra till att minska brottsligheten och öka tryggheten i länet genom att

1. stödja utvecklingen av ett kunskaps- och problembaserat lokalt och regionalt brottsförebyggande arbete,
2. bidra till ett samarbete och erfarenhetsutbyte mellan berörda aktörer utvecklas på lokal och regional nivå för att förebygga brott,
3. stödja kompetensutveckling och gemensamma tvärsektoriella utbildningsinsatser inom det brottsförebyggande området och
4. stödja och initiera kommunöverskridande brottsförebyggande åtgärder.

3 § Länsstyrelsernas arbete ska baseras på kunskap och beprövad erfarenhet inom det brottsförebyggande området samt vara samordnat med den verksamhet som bedrivs vid myndigheter på nationell nivå.

4 § Länsstyrelserna ska årligen senast den 15 februari lämna en redovisning till Brottsförebyggande rådet av det arbete som har bedrivits lokalt och regionalt inom respektive län. Brottsförebyggande rådet får meddela närmare föreskrifter om redovisningen.

SVERIGES 
RIKSDAG 

All offentlig makt i Sverige utgår från folket och riksdagen är folkets främsta företrädare.



Länsstyrelsen
Örebro län

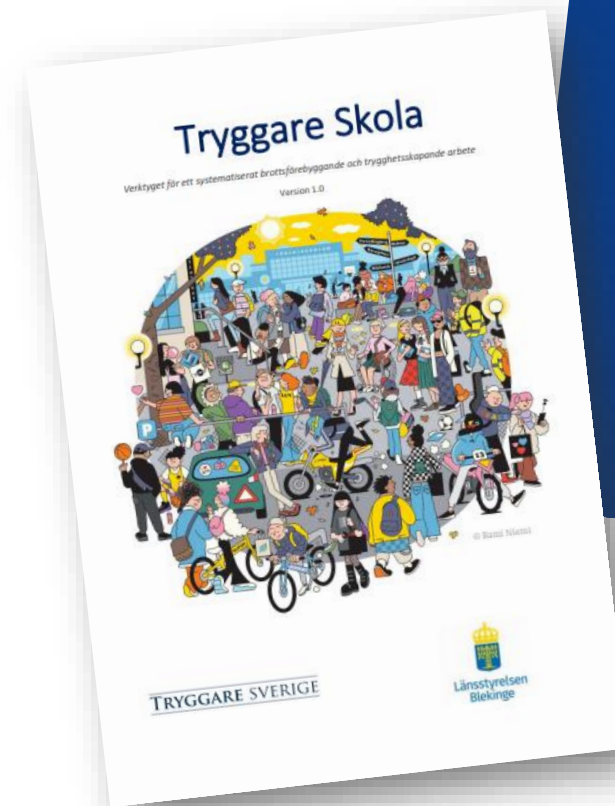
Länsstyrelsens stöd

- Länets kommuner skiljer sig åt – brottsutsatthet och förutsättningar
- Majoriteten av de brottsförebyggande samordnare har andra uppdrag
- Länsstyrelsens stöd ser olika ut eftersom det behöver anpassas efter rådande förutsättningar
- För att ge ett så gott stöd som möjligt är tät och öppen dialog med kommunerna viktig



Exempel på stöd

- Informationsinsatser
- Utbildningsinsatser
- Nätverksträffar (LänsBRÅ)
- Praktiknära/behovsanpassat stöd
- Olika typer av kunskapsstöd/metodstöd



Gängsnacket

- Länsstyrelserna och Polisen har gemensamt tagit fram Gängsnacket.
- **Gängsnacket** riktar sig till föräldrar och andra viktiga vuxna i syfte att uppmärksamma dem på risken att barn rekryteras av kriminella gäng
- Aktörer som kan använda Gängsnacket är bland annat yrkesverksamma och ideellt engagerade personer runt barn och unga inom skola-, social- och fritidsförvaltning.
- Broschyren har översatts på flera språk. Läs mer om Gängsnacket [här](#).



**Lag om kommuners ansvar
för brottsförebyggande
arbete (SFS 2023:196)**



Länsstyrelsen
Örebro län

Brottsförebyggande arbete behöver bedrivas på lokal nivå

- Sedan juli 2023 finns en lag om kommuners ansvar för brottsförebyggande arbete (SFS 2023:196)
- Kommuner ska bland annat:
 - Samordna det lokala brottsförebyggande arbetet och det ska finnas en samordningsfunktion
 - Kartlägga brottsligheten och ta fram en lägesbild
 - Formulera en åtgärdsplan utifrån lägesbilden
 - Följa upp det lokala brottsförebyggande arbetet



Utökade uppdrag inom det brottsförebyggande området



Länsstyrelsen
Örebro län

Brott och otrygghet

- Högt tryck i frågor som rör brott och otrygghet
- Grova brottsligheten (t.ex. skjutningar/sprängningar) ökar flera andra brott minskar
- Flera åtgärder från politiken - Flera nya lagar, lagförslag, utredningar och remisser
- Direkt påverkan på polisen, Länsstyrelserna, kommunerna och andra myndigheter
- Nya uppdrag inom Länsstyrelsens brottsförebyggande uppdrag t.ex.
 - Implementering av Lag om kommuners ansvar för brottsförebyggande arbete (SFS 2023:196)
 - Regional samordning av stöd till avhoppare
 - Barn och unga i organiserad brottslighet (Bob)



Bob-uppdraget

- Flera myndigheter fått i uppdrag att inrätta en **samverkansstruktur på lokal, regional och nationell nivå koppat till barn och unga i organiserad brottslighet**
- Syftet är att
 - förstärka och effektivisera arbetet med att motverka att barn och unga hamnar i grov kriminalitet
 - säkerställa att det är effektiva och ändamålsenliga åtgärder som vidtas när barn och unga är inblandade i grov kriminalitet
 - identifiera framgångsfaktorer och metoder som fungerar och sprida kunskap om dessa



Kriminalvården

brå



Länsstyrelserna



Polisen



Socialstyrelsen

Statens
institutions
styrelse SiS

Skolverket



ÅKLAGARMYNDIGHETEN

Den regionala nivån

- Samordna arbetet i polisregionen och vara en kontaktpunkt för nationell/lokal nivå
- Vara ett stöd för lokal nivå genom kunskap, metoder och verktyg
- Leds av Länsstyrelserna i samarbete med respektive polisregion

Aktiviteter

- Inventering av befintliga samverkansstrukturer
- Informera om Bob-uppdraget
- Stötta i etablering av lokal nivå



Den lokala nivån

- Utgår från lokalpolisområdet och leds av Polismyndigheten
- Det lokala Bob-rådet ska inte hantera akuta händelser utan är ett strategiskt forum där t.ex. beslut tas om vilka åtgärder, metoder och resurser som ska finnas inom lokalpolisområdet
- Befintliga samverkansformer och pågående arbete ska beaktas
- Det lokala Bob-rådet ska skapa förutsättningar för de befintliga samverkansstrukturerna som finns inom lokalpolisområdet som har fokus på operativt arbete kring individerna
- Sammansättningen av aktörer i de lokala Bob-råden kan se olika ut, beroende på förutsättningar och behov
- Lokala Bob-råd ska inrättas innan årsskiftet 2024/2025 - Länsstyrelsen stöttar i etableringen av lokala nivå



Skolan och koppling till det brottsförebyggande arbetet



Länstyrelsen
Örebro län

Skolan och koppling till brottsförebyggande arbete

- Skolan är en av våra viktigaste samhällsfunktioner för att främja lärande och utveckling hos våra barn och unga
- Skolan är också en central skyddsfaktor mot bland annat kriminalitet, missbruk och psykisk ohälsa (preventionsstjärnan)
- Barn och unga tillbringar en stor del av sin uppväxt i skolan och skolan ska vara en plats där alla känner trygga
- Skolan är tyvärr också en plats där brott begås



Social brottsprevention – socialtjänst och skola centrala aktörer

- För närvarande pågår arbetet med att ta fram en ny socialtjänstlag där socialtjänstens förebyggande arbete kommer att ta en central roll
- Skolan har i dagsläget inget uttalat ansvar för brottsförebyggande arbete men flera delar av stor betydelse när det gäller att förebygga att barn och unga utvecklar ett kriminellt beteende
- Skolor mot brott (2024:17) delbetänkande av Skolsäkerhetsutredningen
 - Slutbetänkande i december 2024



Skolan i det lokala brottsförebyggande arbetet

- Flera av skolans grunduppdrag kan bidra till att barn och unga inte utvecklar normbrytande beteende och kriminalitet
- Skolan kan bidra i det lokala brottsförebyggande arbetet
 - Samverkan på strategiskt nivå
 - Lag om kommuners ansvar för brottsförebyggande arbete (SFS 2023:196)
 - Samverkan på individnivå
 - Samverkanspart i befintliga samverkansturkurer kopplat till barn och unga



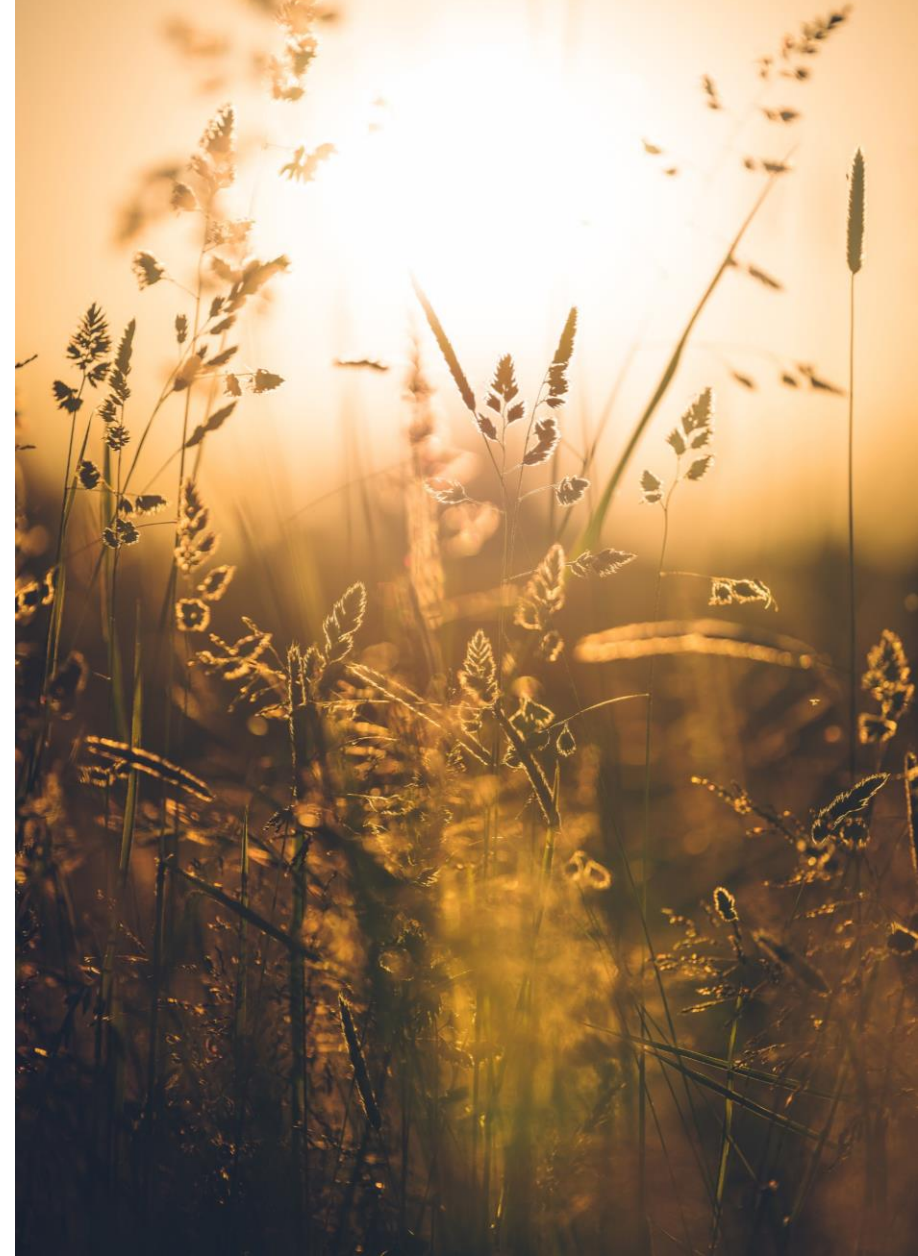
Avslutning



Länsstyrelsen
Örebro län

Reflektionsfrågor

- Är skolan med i lokala brottsförebyggande arbetet idag och i så fall på vilket sätt?
- Är det något stöd som Länsstyrelsen skulle kunna bidra med för att stötta er i ert brottsförebyggande arbete?



Övriga frågor/inspel?

Hanna Björkman

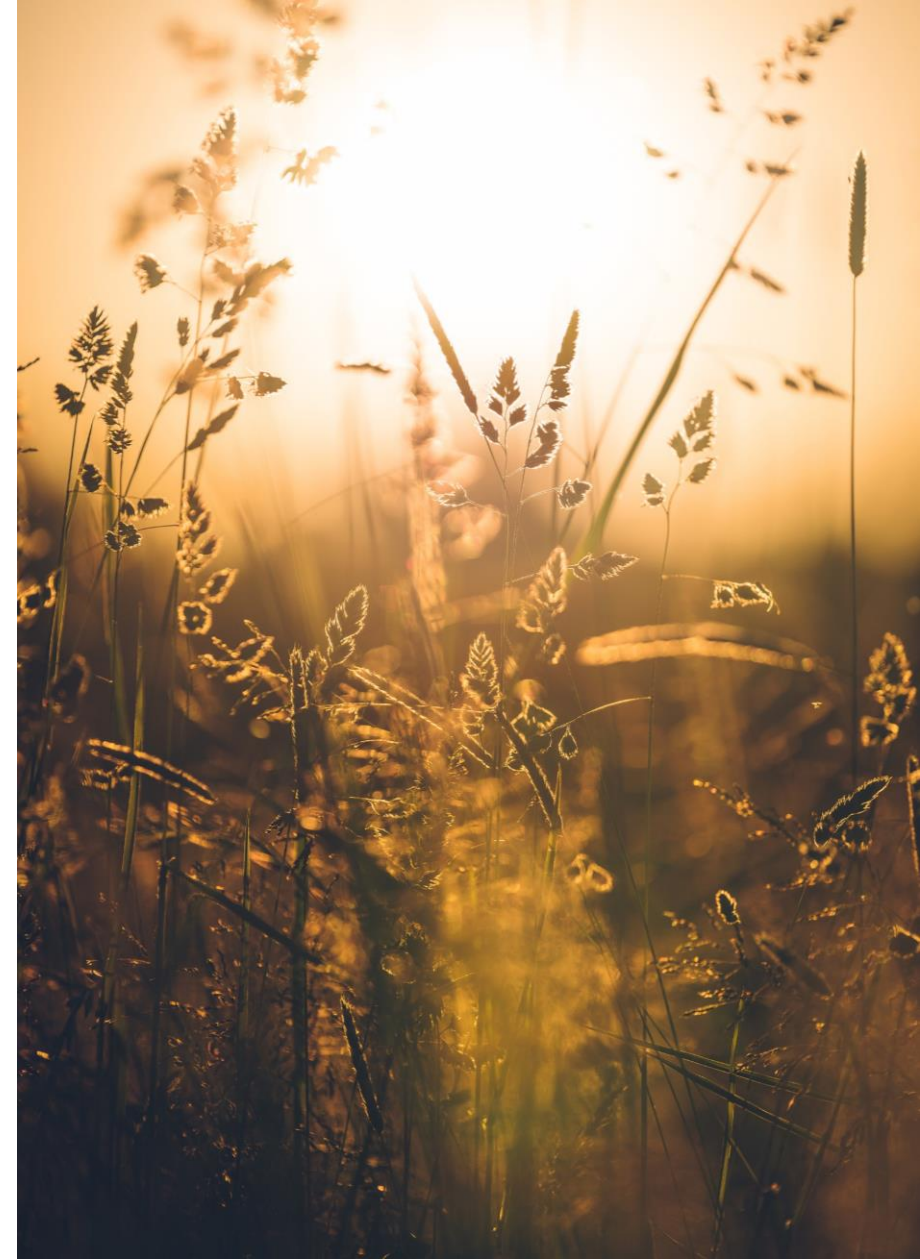
hanna.bjorkman@lansstyrelsen.se

010-224 86 16

Ida Klingzell

ida.klingzell@lansstyrelsen.se

010-224 86 15



Länsstyrelsen
Örebro län

Tips

- **Brottsförebyggande rådet**

- <https://bra.se/>
- <https://bra.se/forebygga-brott/forebyggande-utifran-amne/skolan.html>

- **Kunskapsguiden**

- <https://kunskapsguiden.se/omraden-och-teman/barn-och-unga/barn-och-unga-som-begar-brott/>

- **Metodstöd: Tryggare Skola**

- <https://tryggaesverige.org/skola/tryggare-skola>

- **Gängsnacket**

- <https://www.lansstyrelsen.se/vastmanland/om-oss/vara-tjanster/publikationer/2023/gangsnacket.html>

- **Polisens utbildningsmaterial till skola (lektionsupplägg, övningar, personliga berättelser och filmer)**

- <https://polismuseet.se/skola/Utbildningsmaterial/>



Tack



Länsstyrelsen
Örebro län

Nationell / Polisområdets Lägesbild

Jens Hedenborg



Internationellt / Nationellt

- Cirka 600 personer bedriver organiserad brottslig verksamhet riktad mot Sverige från utlandet (Spanien, Balkan, Mellanöstern, norra Afrika, Sydamerika)
- Våldsdåden har spridit sig till andra länder (Danmark och Norge)
- Polisen förhindrar och förebygger fler våldsdåd än någonsin, dels p.g.a. utvecklade arbetssätt och metoder men även via ny lagstiftning

Region Bergslagen / Polisområde Örebro

- Få skjutningar / sprängningar
- Hög andel rekryteringar (barn & ungdomar) som begått grova våldsbrott i annan region (Stockholm)
- Rekryteringar finns i hela Örebro län (Hallsberg, Karlskoga, Örebro och Lindesberg)
- Flertalet våldsdåd har förhindrats av Polisområde Örebro (cirka 20 stycken)

Samverkan

- Varje lokalpolisområde och kommun behöver se över sin samverkan
 - Vilka forum finns idag?
 - Är det forum som skapar operativitet?
 - Finns mandat att fatta adekvata beslut i respektive forum?
 - Finns det forum som kan avvecklas alt. skapas?
- Införande av BOB-råd. Polismyndigheten ansvariga
- Införandet av Backa barnet i 5 av 12 kommuner
- En bra samverkan är nyckeln till framgång.

Kvinnovåldet dödligare än skjutvapenvåldet

- Intensivt jan–april 2024 med 29 dödade kvinnor i händelser av fullbordade mord. Stor medial uppmärksamhet. Jmf med 12 avlidna i mord i gängmiljö jan–april. Kvinnovåldet dödligare än skjutvapenvåldet i Nord och Väst och lika stort i Bergslagen och Öst.
- Eventuell ökning i det dödliga våldet på kvinnor på helåret 2024 jmf med 2023, samt indikation på att dödligt utanför nära relation ökar. Dödligt partnervåld minskar förutom bland yngre (under 25 år). 2023 var det 32 konstaterade mord på kvinnor och 2022, 25 mord
- Av de 29 morden 2024 var 1 kartlagd sedan tidigare, 11 kända i form av tidigare misstankar om våld och 9 helt okända för polisen. 8 saknas kunskap om, t.ex. p.g.a. saknar misstänkt i ärendet

Skolan / Polisen

- Vilket ansvar har skolan respektive Polisen?
- Finns det någon specifik lagstiftning som ni skulle vilja ändra på?
- Vad i samverkan med Polisen anser ni behöver förbättras?

- *Diskutera i smågrupper och ange gärna exempel på framgångsfaktorer m.m.*