



LEKEBERGS
KOMMUN

Delårsrapport 2020 för Lekebergs kommun



Innehållsförteckning

1	Inledning	4
2	Driftredovisning	5
3	Investeringsredovisning	6
	Förvaltningsberättelse	10
4	Målstyrning och ekonomisk analys	10
	4.1 Sveriges ekonomi - omvärldsanalys	11
	4.2 God ekonomisk hushållning	12
	4.3 Ekonomi	14
	4.4 MER-styrning	15
5	Lekebergs kommunkoncern	21
	5.1 Kommunens bolag	22
6	Personalekonomisk redovisning	28
7	Ekonomiskt resultat	32
	7.1 Semesterlöneskuld	33
	7.2 Avskrivning och kapitalkostnad	33
	7.3 Pensionsutbetalning	34
	7.4 Övrigt	34
	7.5 Skatteintäkter och bidrag	35
	7.6 Finansnetto	35
	7.7 Likviditet och lån	35
	7.8 Borgensåtaganden	36
	7.9 Balanskravsavstämning	36
	7.10 Finansiella mål	36
8	Verksamheter	38
	8.1 Kommunstyrelsen	38
	8.2 Kultur- och bildningsnämnden	38
	8.3 Socialnämnden	39
	8.4 Sydnärkes IT-nämnd	40
9	Verksamheternas ekonomiska resultat	41
	9.1 Kommunstyrelsen	41
	9.2 Sydnärkes IT-Nämnd	42



9.3 Kultur- och bildningsnämnden.....	42
9.4 Socialnämnden.....	44
Räkenskaper	46
10 Resultaträkning	46
Redovisningsprinciper	49
11 Balansräkning.....	52
12 Kassaflödesanalys	58
13 VA-verksamhet.....	60
14 Ord- och begreppsförklaringar.....	65



1 Inledning

Lekebergs kommun styrs av Centerpartiet och Socialdemokraterna (18 mandat av 34 mandat). Ordförande i Kommunfullmäktige är Mikael Bergdahl (S) och Kommunstyrelsens ordförande är Johan Niklasson (C).

Lekebergs kommun var den sista juni 8 308 invånare, vilket är 74 invånare mer än vid årsskiftet. Det är otroligt glädjande, men leder också till nya behov och större krav på kommunens alla verksamheter.

Denna prognosrapport följer kommunens styrmodell "MER-styrning" (mål-, ekonomi- och resultatstyrning). Styrmodellen innebär ett större fokus på de övergripande målen och uppföljning av desamma. Kommunfullmäktiges beslutade övergripande mål ligger till grund för nämndernas MER-planer, där de har egna nedbrutna mål. Prognosrapporten/delårsrapporten innehåller en tydlig rapport kring statusen i verksamheterna, kring måluppfyllelsen och ekonomin i kommunen.



2 Driftredovisning

Driftredovisning	Budget helår	Intäkter 200731	Kostnader 200731	Netto 200731	Årsprognos	Avvikelse budget/pr ognos	Netto 190731
Kommunstyrelsen	111 673 tkr	14 916 tkr	73 630 tkr	58 714 tkr	107 773 tkr	3 900 tkr	49 878 tkr
Kultur- och bildningsnämnd	227 711 tkr	18 481 tkr	150 054 tkr	131 573 tkr	227 711 tkr	0 tkr	126 165 tkr
Socialnämnd	166 931 tkr	29 655 tkr	121 061 tkr	91 405 tkr	164 162 tkr	2 770 tkr	94 062 tkr
Sydnärkes IT- nämnd	0 tkr	20 222 tkr	18 642 tkr	-1 579 tkr	0 tkr	0 tkr	-1 283 tkr
VA-verksamhet	0 tkr	7 672 tkr	7 600 tkr	-72 tkr	200 tkr	-200 tkr	-1 050 tkr
SUMMA NÄMNDER	506 315 tkr	90 945 tkr	370 987 tkr	280 041 tkr	499 846 tkr	6 470 tkr	267 772 tkr
Finansiering	522 071 tkr	313 706 tkr	959 tkr	314 665 tkr	536 095 tkr	14 024 tkr	303 803 tkr
KOMMUNEN TOTAL	15 756 tkr	404 651 tkr	370 027 tkr	34 624 tkr	36 249 tkr	20 494 tkr	36 031 tkr

2020 års budget har inte justerats med några ombudgeteringar.

3 Investeringsredovisning

Årets investeringsbudget uppgår till 89 163 tkr och 22 194 tkr är förbrukat per 31 juli. Under åren 1995-2019 har kommunen investerat för tkr, vilket ger en genomsnittlig investeringsvolym på 18 069 tkr per år. Kommunen har likviditet för prognostiserade investeringsutgifter.

Investeringsredovisning Utfall 2020-07-31	Budget	Inkomst	Utgift	Netto	Återstår	1995-2019
Kommunstyrelsen	38 937 tkr	0 tkr	9 917 tkr	9 917 tkr	29 020 tkr	211 993 tkr
Kultur- och bildningsnämnd	2 852 tkr	0 tkr	340 tkr	340 tkr	2 512 tkr	27 152 tkr
Socialnämnd	3 580 tkr	0 tkr	1 024 tkr	1 024 tkr	2 556 tkr	15 391 tkr
Sydnärkes IT-nämnd	10 769 tkr	0 tkr	5 228 tkr	5 228 tkr	5 541 tkr	73 567 tkr
VA-verksamheten	33 025 tkr	0 tkr	5 685 tkr	5 685 tkr	27 340 tkr	105 552 tkr
SUMMA NÄMNDER	89 163 tkr	0 tkr	22 194 tkr	22 194 tkr	66 969 tkr	433 655 tkr
därav tekniska avdelningen, del av kommunstyrelsen	30 817 tkr	0 tkr	9 423 tkr	9 423 tkr	21 394 tkr	146 408 tkr

Kommunstyrelsen

Av den totala investeringsbudgeten på 38 937 tkr, har det per 200731 förbrukats 9 914 tkr. Totalt prognostiseras utfallet för 2020 att bli 18 423 tkr. Den främsta förklaringen till överskottet är att anslutningsvägen i Lanna fortsatt blir fördröjd, samt flera andra projekt som blivit fördröjda. Det som inte förbrukas i år kommer att föras över till nästkommande år.

Totalt prognostiseras en avvikelse med 20 514 tkr, vilket leder till att kapitalkostnaderna blir lägre än budgeterat i år.

Kultur- och bildningsnämnden

Vid delåret är 340 tkr förbrukat av investeringsbudgeten. Budgeten för Näridrottsplats förväntas inte användas under 2020. Vid årets slut beräknas resterande budget vara förbrukat. Om inte investeringsmedlen förbrukas flyttas de med till nästkommande år.

Socialnämnden

Nämndens budget för reinvesteringar uppgår till 3 400 tkr i år och 1 500 tkr beräknas användas. Det som återstår flyttas med till nästa års investeringsbudget. I år har investeringar på nya vårdängar, kontorsmöbler samt nya möbler till gemensamma utrymmen på kommunens särskilda boenden gjorts. Under hösten ska nytt larm installeras på Lindens boende.

För gruppboendet Hasselbacken återstår investeringsmedel för utemiljön och byggande av ett uterum planeras till hösten. Investeringskostnaden kommer överstiga vad som återstår i budget men den ökade kapitalkostnaden kommer rymmas inom förvaltningens budget.



Sydnärkes IT-nämnd

Investeringarna avseende projekt SYDNET 2.0 som innebär utbyte och utökning av accesspunkter i medlemskommunerna har inte löpt på enligt plan under våren på grund av pandemin. Utrymme finns därav kvar på respektive kommuns investeringar. Projektet förväntas stegra under hösten och investeringsmedlen kommer då att gå åt.

VA-investeringar

Av den totala investeringsbudgeten på 33 025 tkr har det per 200731 förbrukats 5 685 tkr. Totalt prognostiseras utfallet för 2020 att bli 14 977 tkr. Det är flertalet investeringsprojekt som har blivit senarelagda.

Prognostiserad avvikelse mot budget är 18 048 tkr. Detta medför att kapitalkostnaderna blir lägre än budgeterat.

	Projekt	Investering per objekt	Budget	Redovisat	Prognos	Avvikelse
Kommunledning	0076	REINVESTERINGS-UTRYMME	5 120	63	63	5 057
Kommunledning	0116	INDUSTRI- OCH EXPL MARK	3 000	464	2 814	186
Kultur och bildning	0115	NÄRIDROTTSPLATS	1 439	0	0	1 439
Kultur och bildning	0121	MOTIONSSPÅR MULLHYTTAN	57	0	57	0
Kultur och bildning	0215	INVENTARIER KUB	400	119	400	0
Kultur och bildning	0224	NY FÖRSKOLA LANNA	220	0	220	0
Kultur och bildning	0225	NY FÖRSKOLA FJUGESTA	370	154	370	0
Kultur och bildning	0226	INVENTARIER KUB 3 ÅRS AVSKR	300	0	300	0
Kultur och bildning	1026	OMBYGGNAD BIBLIOTEK	66	67	67	-1
Socialnämnden	0077	REINVESTERINGS-ANSLAG	3 400	1 024	1 500	1 900
Socialnämnden	0221	INVENT NYTT GRUPPBOENDE	180	0	380	-200
Tekniska	0004	FORDON FORDONS-FÖRVALTNING	458	361	458	0
Tekniska	0026	LEKUTRUSTN, TEKN AVD	278	0	278	0



Tekniska	0067	ARBETSMASKINER, LOKALVÅRD	192	34	100	92
Tekniska	0119	UPPDRAG LEBO/LEKO	0	4 332	4 332	-4 332
Tekniska	0220	KÖKSUTRUSTNING	708	284	400	308
Tekniska	1006	GATUBELYSNING	1 384	17	1 000	384
Tekniska	1067	ASFALTPLAN	1 073	135	1 073	0
Tekniska	1083	INFRA SÖDRA FJUGESTA	4 655	3 884	4 655	0
Tekniska	1084	KANALISATION/FIB ER KOMMUN	900	0	0	900
Tekniska	1101	EXPL GATA FJUGESTA	4 040	105	1 500	2 540
Tekniska	1102	GATUINV ÅVC	1 000	0	0	1 000
Tekniska	1103	ARBETSFORDON	1 350	0	750	600
Tekniska	1104	LADDINFRASTRUKT UR	1 000	0	1 000	0
Tekniska	1105	ANSL VÄG 204 LANNA	13 779	0	0	13 779
VA	1013	REINV VA LEDN NÄT INKL PUMPST	5 899	3 634	5 899	0
VA	1017	AVLOPPSRENINGSV ERK FJUGESTA	0	331	500	-500
VA	1070	KVISTBRO OMOV OMRÅDE	0	153	600	-600
VA	1071	VATTENTORNET	2 815	0	500	2 315
VA	1079	ÖREBROVATTEN	13 207	1 041	2 070	11 137
VA	1082	VA SÖDRA FJUGESTA	558	0	558	0
VA	1085	DAGVATTENRENIN G FJUGESTA	2 739	400	1 000	1 739
VA	1087	VA VRETA OMOV OMRÅDE	757	98	500	257
VA	1090	GROPEN AVLOPPSPUMPSTN	1 500	0	1 500	0
VA	1091	EXPL VA FJUGESTA	2 400	28	100	2 300
VA	1103	ARBETSFORDON	3 150	0	1 750	1 400
		Summa	78 394	16 966	36 694	41 700
		<i>Förbrukat t o m juli</i>	21 %			



Sydnärkes IT-nämnd	85	IT INVEST LEKEBERG	1 478	621	1 478	0
Sydnärkes IT-nämnd	88	IT INVEST LAXÅ	1 336	198	1 336	0
Sydnärkes IT-nämnd	89	IT INVEST ASKERSUND	2 773	1 219	2 773	0
Sydnärkes IT-nämnd	90	IT INVEST HALLSBERG	2 182	660	2 182	0
Sydnärkes IT-nämnd	724	IT INVEST GEMENSAMT	3 000	2 529	3 000	0
		SUMMA TOT	89 163	22 193	47 463	41 700
		<i>Förbrukat t o m juli</i>	25 %			

Förvaltningsberättelse

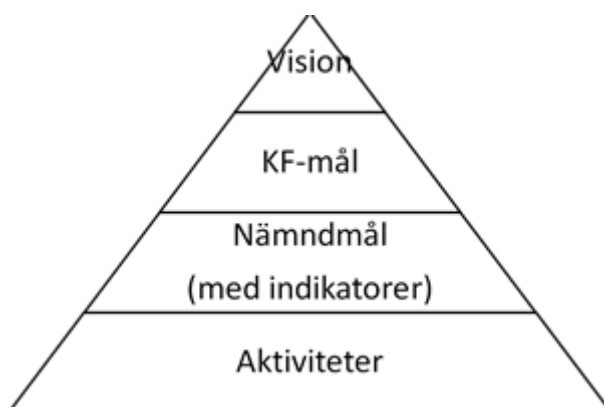
4 Målstyrning och ekonomisk analys

Under 2014 antog kommunfullmäktige en ny styrmodell för kommunen, MER-styrning (Mål, Ekonomi och Resultat). Syftet med den nya modellen är öka fokuseringen på att arbeta med mål och uppföljning av dessa för att utnyttja kommunens resurser effektivt och tillhandahålla tjänster med hög kvalitet.

Styrningen i Lekebergs kommun utgår från kommunens långsiktiga vision samt vid varje tidpunkt gällande lagstiftning, föreskrifter och nationella mål för den kommunala verksamheten.

Med hjälp av kommunfullmäktiges mål och de ekonomiska ramarna som fastställs i kommunens MER-plan (mål, ekonomi och resultat) styrs kommunen. I Lekebergs kommun är det målen som styr och ekonomin ett medel för att uppnå målen.

Lekebergs kommuns styrmodell bygger på fyra olika nivåer. De fyra nivåerna är vision, kommunfullmäktiges mål, nämndmål och aktiviteter.



Högsta nivån är visionen som pekar ut riktningen för kommunen och alla mål som kommunen sätter är i syfte att nå visionen. Visionen kompletteras med olika program, planer och policyer.

Kommunfullmäktiges mål antas i samband med kommunens MER-plan. Kommunfullmäktiges mål är övergripande och löper över flera år, tex en mandatperiod, med mindre revideringar. Kommunfullmäktige beslutar också om indikatorer med målvärden som sedan är grunden för uppföljningen. Kommunfullmäktiges mål ska bygga på kommunens vision och de policyer och program som kommunfullmäktige antagit.

Alla kommunens nämnder fattar beslut om sina nämndmål i samband med nämndens MER-plan. Alla nämndmål ska ha indikatorer som är mätbara, uppföljningsbara och helst jämförbara. Det ska finnas indikatorer som visar ett nu läge samt målvärde som ska uppnås kommande år, ett nämndmål kan ha flera indikatorer.

Varje nämnd följer upp sina nämndmål tre gånger om året, två gånger under pågående verksamhetsår och en gång verksamhetsberättelserna för respektive nämnd.

4.1 Sveriges ekonomi - omvärldsanalys

Stark ovisshet i prognoser och pandemins ekonomiska konsekvenser

Ett exceptionellt läge råder inte bara genom Covid-19, utan också när det gäller att prognostisera den kommande ekonomiska utvecklingen. I världsekonomin sker just nu en extremt snabb nedgång i produktion och sysselsättning till följd av coronapandemin. Den svenska ekonomin, som försvagades redan 2019, drabbas nu av både sjunkande inhemsk efterfrågan och fallande export. I nuläget är alla konjunkturbedömningar ytterst osäkra, vilket inte minst märks på de stora variationerna i BNP-prognoser från olika bedömare. Det kommer att ta lång tid innan vi ser de fulla konsekvenserna av coronapandemin. Folkhälsomyndigheten återkommer till att det är först om 4–5 år vi fullt ut kan se folkhälsokonsekvenserna av pandemin. Kommunernas och regionernas verksamheter har på rekordtid fått ställa om sitt sätt att leverera välfärd. Inte sedan andra världskriget har välfärden påverkats i så snabb takt som under denna vår. Dessutom kommer det behövas ytterligare förstärkning i sin beredskap och samverkansförmåga för att kunna klara eventuella nya vågor av smittspridning.

Samtidigt som SKR skriver ner den ekonomiska kalkylen revideras dock skatteunderlagsprognosen upp för 2020. Anledningen är att lönesumman ser ut att bli starkare än beräknat före sommaren, som en följd av stora utbetalningar av permitteringslöner. Utsikterna för såväl konjunkturen som det kommunala skatteunderlaget är emellertid särdeles ovissa, främst med anledning av covid-19. BNP beräknas falla mindre i Sverige än i andra länder, men nedgången har hittills varit klart större än vad som antogs i våras. Mycket ser nu ut att ha stabiliserats, såväl i Sverige som i omvärlden, jämfört med den dramatiska konjunkturkollapsen under månaderna mars, april och maj. Trots att endast drygt fyra månader återstår av innevarande år är det långt till målgång för helåret 2020. Inte minst den globala utvecklingen präglas av stor ovisshet. Botten tycks ändå vara passerad och aktiviteten i den svenska ekonomin förväntas nu stiga. Liksom i våra tidigare prognoser räknar vi alltså med att BNP från och med det tredje kvartalet i år åter ska öka.

Såväl för den svenska konjunkturen, som för det kommunala skatteunderlaget, är det *inkomsterna* som är den viktigaste bedömningspunkten. Det system för korttidspermitteringar som sjuöskades under våren har kommit att nyttjas i långt högre utsträckning än av vad som initialt förutsågs när systemet infördes. Nästa år väntas konjunkturåterhämtningen medföra en stadig uppgång för antalet arbetade timmar. Lönesumman utvecklas då mer gynnsamt än 2020, med stigande sysselsättning. Samtidigt hålls skatteunderlagstillväxten tillbaka av att uppräknings av pensionsinkomsterna sjunker 2021 samt att beskattningsbara sociala ersättningar antas avta i takt med att "coronaåtgärderna" upphör. Sammantaget blir skatteunderlagstillväxten lika låg som finanskrisens värsta år, 2009. Den underliggande ökningstakten är faktiskt den lägsta sedan 1993. Att det svagaste året för skatteunderlaget tycks bli 2021, snarare än 2020, beror främst på att de krisåtgärder som i år gynnar inkomsterna inte förväntas finnas kvar nästa år. SKR tror i sitt scenario på att vägen till konjunkturalans, stark sysselsättningstillväxt, tilltagande löneökningar och ett skatteunderlag som växer i historiskt genomsnittlig takt inte uppnås förrän 2022-2023.

För Lekebergs kommun reviderades skatteunderlagsprognosen med närmare 10

mnkr från juni till augusti och det säger en del om hur osäkert läget är just nu. Delårsresultatet har beräknats utifrån junis skatteunderlagsprognos, men givetvis har en korrigerig gjorts i helårsprognosen gentemot den skatteprognos som precis kom innan denna delårsrapport skulle fastställas. Lekebergs kommun har hittills drabbats relativt lindrigt, både ekonomiskt och i verksamheterna. När detta skrivs har Covid-19 inte funnits inom något vård- och omsorgsboende i kommunen och den tillfälliga avdelning på Linden har kunnat stängas, då behovet att förflytta invånare med Covid-19 från Universitetssjukhuset i Örebro inte längre finns. Totalt sett har två invånare vårdats på den tillfälliga avdelningen och ingen av dem har sedan tidigare funnits i kommunens verksamheter.

(Källa: SKRs ekonomirapport maj 2020 samt SKRs MakroNytt 3/2020)

4.2 God ekonomisk hushållning

God ekonomisk hushållning kan ses både ur ett finansiellt perspektiv och ur ett verksamhetsperspektiv. En allmän utgångspunkt är att varje generation ska bära kostnaderna för den service den konsumerar. Resultatet måste vara tillräckligt stort för att motsvarande servicenivå garanteras även nästa generation, utan att den belastas med högre skatt. Ambitionsnivån för den finansiella utvecklingen och ställningen ska beskrivas i form av mål. De bör formuleras enligt vad som normalt betraktas som god ekonomisk hushållning, anpassat efter egna förhållanden och omständigheter. Verksamhetsperspektivet tar sikte på kommunens förmåga att bedriva sin verksamhet på ett kostnadseffektivt och ändamålsenligt sätt.

God ekonomisk hushållning innebär att resurserna används till rätt saker och utnyttjas på ett effektivt sätt. Därför anges mål och riktlinjer som har betydelse för en god ekonomisk hushållning. Förvaltningsberättelsen ska innehålla en utvärdering av om målen och riktlinjerna för verksamhet och ekonomi uppnåtts och följts.

Kommunens analys av det ekonomiska läget vid delårsrapporten för 2020 visar att de finansiella målen är uppnådda, vilket betyder att verksamhetens nettokostnad understiger 100 % av skatter och bidrag och uppgick till 88,5 %. Kommunens investeringar och amorteringar har finansierats med egna medel och resultatet har under en treårsperiod beräknas att bli 6,4 %.

Det är viktigt vid en analys av kommunens ekonomi att framhålla att det är ett medvetet politiskt val att inför kommande stora investeringsbehov ge verksamheterna en möjlighet att anpassa sig över en längre period och att inte heller höja den ekonomiska grundnivå som finns, då detta påverkar möjligheterna att finansiera framtida investeringar. Bland annat höjdes kommunalskatten med 1 krona inför 2017 och ett resultatkrav om 3 % infördes inför 2018 och detsamma gällde även 2019 och 2020. Genom detta läggs en grund för att höja kommunens lånetak och kommunen stärker sin ekonomi i allmänhet och sin soliditet i synnerhet. Detta medför under några år ett relativt högt resultat samtidigt som effektiviseringar behöver göras i verksamheterna inför framtiden. Hela Sverige står inför framtida utmaningar i form av bland annat ökat investeringsbehov och då krävs ett ekonomiskt ansvarstagande långt tidigare än när behovet är ett faktum.

Väsentliga händelser

När det gäller LekebergsBostäder AB, så genomfördes den årliga hyresförhandlingen för 2020 och den resulterade i en höjning av hyran från första april om 1,6 % för



samtliga bostäder utom kvarteret Norrgården där hyran höjdes med 0,8 %.

Bygget av nya Lekebergsskolan håller tidsplanen och beräknas vara klar till årsskiftet 2020/2021.

För kultur- och bildningsnämnden har starten på år 2020 påverkats starkt av Coronapandemin och medfört mycket arbete för förvaltningen, varför många utvecklingsprojekt inte har kunnat ges den tid som var planerat. Måluppfyllelsen för kunskapsresultaten i åk 9 blev högre i år jämfört med 2019. För att möta behovet av fler förskoleplatser i Fjugesta har en tillfällig paviljong byggts på Tulpanens skolgård. Året har börjat positivt för biblioteket med en ökning från föregående år av antal lån och besökare. Från februari 2020 har Lekebergs bibliotek haft öppet med självservice alla vardagar från kl. 08.30. En satsning som har fallit väl ut.

För socialnämnden har våren 2020 präglats av arbetet med Covid-19.

Förvaltningschef, MAS, controller och verksamhetsutvecklare har fått pausa sina ordinarie arbetsuppgifter och fokuserat på stabsarbete på olika vis. Ute i verksamheterna har det praktiska arbetet varit inriktat på att förhindra smitta och introducera vikarier till stor del. Framförallt MAS har tagit en stor roll med både sakkunskap och upphandlingar av skyddsmaterial. Vi har, hittills, varit mycket lyckosamma i detta arbete och ingen brukare har smittats. Framgångsfaktorer har varit närvarande och engagerade chefer, tydliga instruktioner från MAS, korta beslutsvägar och engagerade medarbetare. Vi har firat med tårta då vi var en av 2 kommuner i länet som inte haft någon smittad brukare. Ett omfattande provtagningsarbete av brukare har skett och samarbetet med vårdcentralen har fungerat mycket bra. Många av våra medarbetare har testats och en handfull har konstaterats med smitta. Alla medarbetare inom hälso- och sjukvården har erbjudits antikroppstestning och de flesta har varit mycket intresserade av det. Ett fåtal har påvisat antikroppar. Våra SÄBO:n har varit stängda och låsta och möten mellan närstående och brukare har fått ske digitalt, på bokade tider med plexiglasskydd eller med personal närvarande. Vi har haft en tät dialog mellan Sydnärke-kommunerna och Regionen och hjälpts åt med bland annat skyddsmaterial. Kunskapsspridningen och erfarenhetsutbytet har varit mycket givande.

Även för kommunstyrelsen har första halvåret präglats av Covid-19. Flera verksamheter, t ex måltids- och lokalvårdsenheterna har påverkats av hög frånvaro. Förvaltningen har trots detta, lyckats med en hög måluppfyllelse och prognosen visar på en ekonomi i balans. Under perioden har förvaltningen påbörjat arbetet med en ny översiktsplan, tagit fram underlag för beslut om ny förskola i Fjugesta, designat om hemsidan och påbörjat ett omtag kring näringslivsarbetet osv.

Coronapandemin

Under våren 2020 utbröt Coronapandemin. Ingen kan förutspå vad detta kommer att medföra vare sig för kommunens verksamhet eller ekonomi. Bedömningen så här långt är att Lekebergs kommun klarat sig förhållandevis bra, både inom verksamheterna och ekonomin. Bedömningen nationellt är ändå att det kommer att få stora effekter under 2020 och framåt. Negativa effekter i form av ökade kostnader, lägre skatteintäkter och förändringar i statsbidrag. Sveriges kommuner och regioner har redan gått ut med att skatteprognoserna för kommunerna är mycket osäkra och att allt beror på hur fort Sverige och världen lyckas stoppa Covid-19.

4.3 Ekonomi

Ekonomiavdelningen har sammanställt en prognos över Lekebergs kommuns ekonomiska resultat för 2020. Prognosen baseras på nämndernas helårsprognoser utifrån redovisade intäkter och kostnader för januari t.o.m. juli månad. Prognosen innehåller också en finansieringsbedömning av kommunens verksamhet. Sveriges kommuner och regioner (SKR) skatteunderlagsprognos cirkulär 20:28, daterad 2020-06-12, är grunden i finansieringsbedömningen.

Kommunens delårsrapport redovisar ett för perioden positivt resultat om 34 624 tkr per den sista juli 2020. Helårsprognosen förväntas ge ett budgetöverskott om 20 494 tkr i och med att det budgeterade resultatet är beräknat till 15 755 tkr. Kommunens helårsresultat förväntas således att bli 36 249 tkr.

Verksamheterna prognostiserar totalt ett budgetöverskott om 6 470 tkr. Där överskotten kommer från Kommunstyrelsen (3 900 tkr) och Socialnämnden (2 770 tkr).

Posten "övrigt" i resultaträkningen är bland annat budgeterade specialdestinerade statsbidrag (maxtaxa och kvalitetssäkring inom förskola), men också arbetsgivaravgifter mm. Posten redovisar ett stort överskott per den sista juli, men det beror på att kommunens semesterlöneskuld (4 716 tkr) är bokförd där. Semesterlöneskulden kommer att regleras till bokslutet och prognosen för posten "övrigt" är ett underskott om 1 500 tkr. Detta beror på att arbetsgivaravgifterna inte förväntas ge ett så stort överskott som budgeterat.

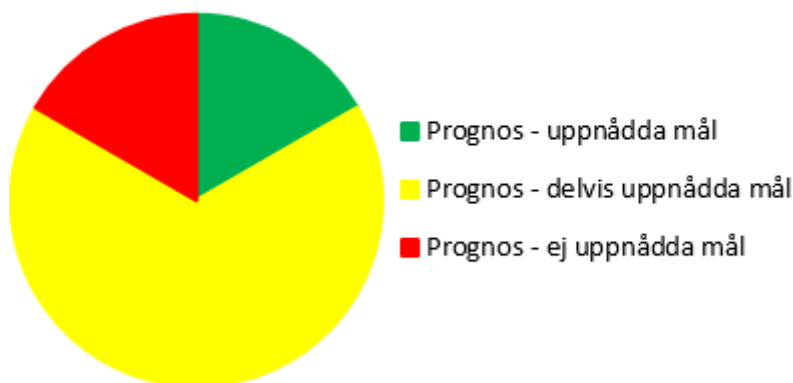
Enligt skatteprognosen från SKR, daterad 2020-06-12, erhåller kommunen 16 081 tkr mer i skatteintäkter än den SKR-prognos som var grunden för budgeten 2020. Det beror till största delen på Regeringens vårändringsbudget, där kommunen fick 14 955 tkr, bland annat på grund av Covid-19. Dessutom blir både inkomstutjämningsbidraget och regleringsbidraget högre än budgeterat, totalt 10 570 tkr. Lekebergs kommun tappar istället 9 791 tkr i minskade skatteintäkter på grund av slutavräkningen för åren 2019/2020 och minskat kostnadsutjämningsbidrag.

Finansnettot förväntas redovisa ett resultat i nivå med budget. I dagsläget finns inga förväntningar på upptagande av nya lån, inte heller utnyttjande av kommunens checkkredit.

Kommunens tre finansiella mål förväntas att uppfyllas både för perioden och vid årsskiftet.

4.4 MER-styrning

Måluppfyllelse



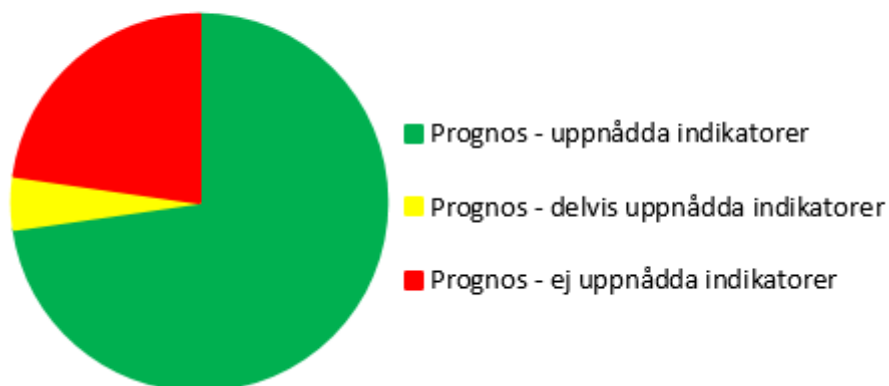
Inför 2020 beslutade kommunfullmäktige om sex stycken mål och vid den andra prognosen för 2020 prognostiseras ett mål att uppnås. Detta mål är "I Lekebergs kommun får alla barn och unga utvecklas, kunskapsmässigt och socialt, utifrån sina egna förmågor och förutsättningar för att nå uppsatta mål". Ett mål prognostiseras även att inte uppnås vilket är "Lekebergs kommun erbjuder trygg vård och omsorg som värnar individen behov, samt syftar till så självständigt liv som möjligt". Att detta mål prognostiseras att inte uppnås var även fallet vid den första prognosen för 2020. Däremot bör prognosen för detta mål, i likhet med föregående prognos, ses med viss tillförsikt då samtliga prognosvärden endast förhåller sig till det senaste nuvärdet (hösten 2019). Anledningen är socialförvaltningen saknat underlag för en bättre prognosbedömning och det senaste nuvärdet anses därför ge den bästa bilden av prognosen på helår för 2020.

Totalt sett visar den andra prognosen för 2020 på en prognostiserad måluppfyllelse om 17 % då ett mål prognostiseras uppnås, fyra mål prognostiseras delvis uppnås och ett mål prognostiseras att inte uppnås. Den prognostiserade måluppfyllelsen för 2020 indikerar därför fortsatt på en försämrad måluppfyllelse jämfört med årsredovisningen 2019 (33%). Den totala måluppfyllelsen vid denna prognos, inräknat även delvis uppnådda mål, är däremot bättre än den första prognosen för 2020. Detta beror på att prognosen för målet "Lekebergs kommun minskar sin klimatpåverkan" gått från ej uppnådd till delvis uppnådd.

Bedömningen görs enligt principen nedan:

- Alla indikatorer prognostiserade uppnådda = Nämndmål uppnås
- Hälften av indikatorerna uppnådda eller delvis uppnådda = Nämndmål uppnås delvis
- Mer än hälften av indikatorerna uppnås inte eller saknar värde = Nämndmål uppnås ej.

Indikatoruppfyllelse



Inför 2020 beslutade kommunfullmäktige om 22 stycken indikatorer som skulle följas upp under 2020. Den andra prognosen för året visar på en prognostiserad indikatoruppfyllelse om 73 %, vilket beror på att 16 indikatorer prognostiseras uppnås, en indikator prognostiseras delvis uppnås och fem indikatorer prognostiseras att inte uppnås. Årsredovisningen 2019 visade på en indikatoruppfyllelse om 62 %, vilket innebär att den prognostiserade indikatoruppfyllelsen för 2020 är 11 procentenheter högre än årsredovisningen 2019. Detta innebär även att den prognostiserade indikatoruppfyllelsen är fem procentenheter bättre jämfört med prognos ett för 2020. Förklaringen till detta är att prognosen för indikator "Solceller på kommunala byggnader (installerad effekt)" gått från ej uppnådd till uppnådd.

4.4.1 Attraktiv kommun - Lekebergs kommun växer på ett ansvarfullt och nytänkande sätt och möter framtiden utifrån de tre hållbarhetsaspekterna: social, miljömässig och ekonomisk hållbarhet

Kommunfullmäktiges mål	Indikator	Nuvärde	Prognos	Målvärde
Lekebergs kommun gör det enkelt för sina medborgare att bo i Lekeberg	Andel av medborgarna som tar kontakt med kommunen via telefon får ett direkt svar på en enkel fråga	● 56%	65%	Öka från 57%
	Andel av medborgarna som skickar in en enkel fråga via e-post får svar inom två arbetsdagar	● 94%	94%	Öka från 70%
	Handläggningstid från inkommen ansökan till beslut för bygglov, antal dagar (median)	■ 68 dagar	60 dagar	Minska från 36 dagar



Lekebergs kommun växer och utvecklas på ett hållbart sätt	◆	Värde medarbetarundersökningen - Medarbetarengagemang (HME)	● 75%	77%	Öka från 71,13
		Sjukfrånvaro	■ 8,1%	8,5%	Minska från 7,42%
		Nämnderna och styrelsen håller sin budgetram	● 15 310 tkr	6 470 tkr	0 tkr
		Kommunens ekonomiska resultat i genomsnitt under en treårsperiod	● 11,6%	6,4%	2%
		Årets investeringar och amorteringar finansieras av egna medel.	● 100%	100%	100%
		Verksamhetens nettokostnad ska understiga 100 procent av skatter och bidrag.	● Ja	Ja	Ja
		Invånarantalet	● 8 308	8 380	Öka från 8 231
Lekebergs kommun minskar sin klimatpåverkan	◆	Miljödiplomering av Lekebergs kommun	● Ja	Ja	Ja
		Solceller på kommunala byggnader (Installerad effekt)	● 6,7 kW	46,96 kW	Öka från 6,7 kW
		Energianvändning per kvadratmeter inom kommunala fastigheter	■ 69,59 kWh/kv m	69,59 kWh/kv m	Minska från 61,86 kWh/kvm



4.4.2 Barn och unga - I Lekebergs kommun får alla barn och unga det stöd och den utbildning de behöver för att växa upp under trygga och jämlika förhållanden och utveckla sin fulla potential.

Kommunfullmäktiges mål	Indikator	Nuvärde	Prognos	Målvärde
I Lekebergs kommun får alla barn och unga utvecklas, kunskapsmässigt och socialt, utifrån sina egna förmågor och förutsättningar får att nå uppsatta mål	Elever i åk. 9 som uppnått kunskapskraven i alla ämnen	78,57%	78,57%	Öka från 66%
	Elever i åk. 9 som är behöriga till ett yrkesprogram	87,14%	87,14%	Öka från 80%
	Gymnasieelever som uppnått grundläggande behörighet till universitet och högskola inom 3 år,	52%	52%	Öka från 41,1%
	Ungdomar som studerar på högskola/universitet 3 år efter fullföljd gymnasieutbildning	25%	25%	Öka från 23%



4.4.3 Trygghet - I Lekeberg kan medborgarna åldras i trygghet, med bibehållet oberoende och med möjligheten att leva ett aktivt liv. Alla medborgare ska bemötas med respekt och ha tillgång till stöd, god vård och omsorg

Kommunfullmäktiges mål	Indikator	Nuvärde	Prognos	Målvärde
Lekebergs kommun erbjuder trygg vård och omsorg som värnar individens behov, samt syftar till så självständigt liv som möjligt	Andel brukare som är ganska/mycket nöjda med sin hemtjänst	91%	91%	Öka från 91%
	Andelen brukare på särskilt boende som är ganska/mycket nöjda med sitt särskilda boende	83%	83%	Öka från 83%
	Väntetid för beslut om försörjningsstöd i dagar	8 dagar	8 dagar	Bibehålla eller minska från 8

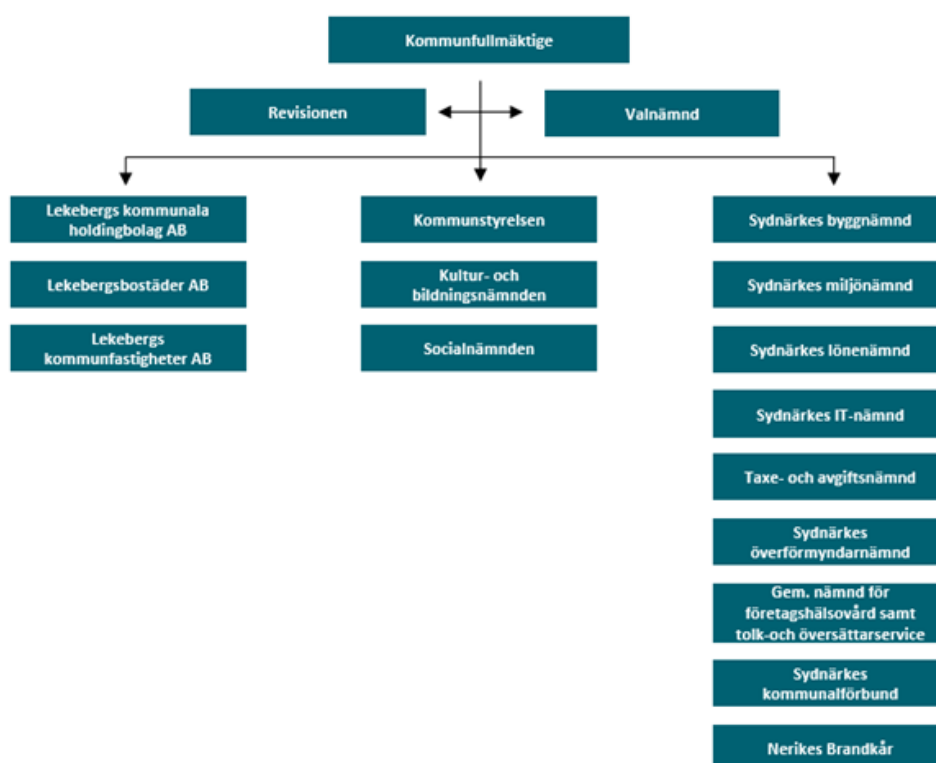


4.4.4 Näringsliv - Lekebergs kommun genomsyras av ett gott företagsklimat där medborgarna inspireras och stimuleras till entreprenörskap och där näringsliv, föreningsliv, och offentliga verksamheter arbetar tillsammans.

Kommunfullmäktiges mål		Indikator	Nuvärde	Prognos	Målvärde
Lekebergs kommun erbjuder goda förutsättningar för företagande, sociala företag och företagsetableringar.	◆	Företagens bedömning av kommunens service	◆ 70 NKI	70 NKI	80 NKI
		Ranking av kommunens företagsklimat (svenskt näringsliv)	● Plats 21	Plats 21	Plats 21

5 Lekebergs kommunkoncern

Den kommunala verksamheten i Lekebergs kommun bedrivs både i förvaltnings- och bolagsform. Koncernen Lekebergs kommun består förutom av kommunen, av ett holdingbolag (moderbolag) som ansvarar för två bolag. LekebergsBostäder AB (LEBO) ansvarar för bostadsförvaltningen och Lekebergs Kommunfastigheter AB (LEKO) förvaltar kommunala fastigheter. Syftet med uppdelningen är att renodla kommunens fastigheter.



Koncernen uppvisar ett positivt bokslutsresultat om 47 949 tkr för delåret 2020. Fördelningen är att Lekebergs kommun visar ett positivt resultat om 34 624 tkr och holdingbolaget ett positivt utfall på 13 325 tkr.

5.1 Kommunens bolag

5.1.1 Lekebergs kommunala holdingbolag AB

Lekebergs Kommunala Holdingbolag AB är moderbolag i den koncern som består av LekebergsBostäder AB (LeBo) samt Lekebergs Kommunfastigheter AB (LeKo). Holdingbolaget bildades 2009 för att renodla verksamheterna för bostadsförvaltning och förvaltningen av kommunala fastigheter. Bolaget är organ för kommunal verksamhet och således underordnat Lekebergs kommun.

Ändamål för bolagets verksamhet

Ändamålet för holdingbolagets verksamhet är enligt bolagsordningen att med sin verksamhet äga och förvalta aktier och andelar i hel- eller delägda bolag, att styra och samordna verksamheten i koncernen, (de helägda bolagen) samt annan därmed förenlig verksamhet. Detta ska leda till att de kommunala bolagen ska spela en mer aktiv roll i utvecklingen av kommunens attraktivitet samt ett mer rationellt utnyttjande av kommunens lokaler av olika målgrupper, såväl interna som externa.

Bolaget arbetar för att visionen: *Lekebergs kommun – ”Trygghet, nytänkande och naturligt nära”* samt de övergripande inriktningsmål som återfinns i den av kommunfullmäktige antagna MER-planen ska uppfyllas.

Lekebergs kommuns vision lyder ”Trygghet och nytänkande, naturligt nära” vilket innebär att bolaget med sina verksamheter ska bidra till bl. a:

- att kommunens alla verksamheter ska beaktas vid sitt beslutsfattande
- se till att det finns attraktiva boenden för allas behov
- att ekologiskt och ekonomiskt hållbara lösningar väljs
- mångfald, integration och jämställdhet ska vara obligatoriska faktorer i alla beslut
- att utveckla Lekebergs kommun avseende kommunal service och attraktivt boende.

Ekonomiskt resultat

Resultatet för Holdingbolagkoncernen uppgår till 13,3 (11,5) mkr.

Ägardirektiv återfinns i den av kommunfullmäktige antagna MER-planen. I direktivet fastställdes borgensavgiften för LekebergsBostäder AB till 0,3 procent av utnyttjad kredit samt en direktavkastning som inte understiger 3 procent per år eller minst bolagets snittlåneränta för räkenskapsåret om den överstiger 3 procent. Den kommunala borgensavgiften för jan-juli 2020 uppgår till 0,4 mkr och kommer att erläggas till kommunen under december månad. Direktavkastning redovisas enbart per helår.



RESULTATRÄKNING – Holding koncernen	2020-07-31	2019-07-31	2018-07-31
Netto omsättning	50 471 tkr	49 144 tkr	47 644 tkr
Övriga rörelseintäkter	677 tkr	547 tkr	1 069 tkr
SUMMA INTÄKTER	51 148 tkr	49 691 tkr	48 713 tkr
Fastighetskostnader	-15 627 tkr	-17 773 tkr	-17 663 tkr
Övriga externa kostnader	-2 860 tkr	-1 815 tkr	-1 237 tkr
Personalkostnader	-4 199 tkr	-3 631 tkr	-3 686 tkr
Avskrivningar av materiella anläggningstillgångar	-11 678 tkr	-11 885 tkr	-10 464 tkr
SUMMA KOSTNADER	-34 364 tkr	-35 104 tkr	-33 050 tkr
RÖRELSERESULTAT	16 784 tkr	14 587 tkr	15 663 tkr
Övriga ränteintäkter och liknande resultatposter	72 tkr	72 tkr	72 tkr
Räntekostnader och liknande resultatposter	-3 531 tkr	-3 185 tkr	-3 030 tkr
RESULTAT EFTER FINANSIELLA POSTER	13 325 tkr	11 474 tkr	12 705 tkr



BALANSRÄKNING – Holdingkoncernen	2020-07-31	2019-07-31	2018-07-31
TILLGÅNGAR			
<i>Anläggningstillgångar</i>			
Byggnader och mark	511 093 tkr	514 502 tkr	531 588 tkr
Inventarier, verktyg och installationer	1 325 tkr	983 tkr	2 526 tkr
Pågående nyanläggningar och förskott	95 717 tkr	20 719 tkr	6 331 tkr
Summa materiella anläggningstillgångar	608 135 tkr	536 204 tkr	540 445 tkr
Andra långfristiga värdepappersinnehav	40 tkr	40 tkr	40 tkr
Summa finansiella anläggningstillgångar	40 tkr	40 tkr	40 tkr
SUMMA ANLÄGGNINGSTILLGÅNGAR	608 175 tkr	536 244 tkr	540 485 tkr
<i>Omsättningstillgångar</i>			
Råvaror och förnödenheter	70 tkr	99 tkr	87 tkr
Summa varulager m.m.	70 tkr	99 tkr	87 tkr
Kundfordringar	551 tkr	203 tkr	2 834 tkr
Aktuella skattefordringar	2 876 tkr	1 570 tkr	
Övriga fordringar	5 722 tkr	919 tkr	1 227 tkr
Förutbetalda kostnader och upplupna intäkter	698 tkr	758 tkr	1 194 tkr
Summa kortfristiga fordringar	9 847 tkr	3 450 tkr	5 255 tkr
Kassa och bank	53 795 tkr	29 148 tkr	23 702 tkr
SUMMA OMSÄTTNINGSTILLGÅNGAR	63 712 tkr	32 697 tkr	29 044 tkr
SUMMA TILLGÅNGAR	671 887 tkr	568 941 tkr	569 529 tkr
EGET KAPITAL OCH SKULDER			
Eget kapital			
Aktiekapital	200 tkr	100 tkr	100 tkr
Summa aktiekapital	200 tkr	100 tkr	100 tkr



Annat eget kapital	49 398 tkr	25 200 tkr	11 301 tkr
Delårsresultat	13 325 tkr	11 474 tkr	12 705 tkr
Summa annat eget kapital inkl. delårs resultat	62 723 tkr	11 674 tkr	24 006 tkr
SUMMA EGET KAPITAL	62 923 tkr	36 774 tkr	24 106 tkr
Avsättningar	8 799 tkr	2 863 tkr	10 032 tkr
Långfristiga skulder			
Checkräkningskredit	0 tkr	3 249 tkr	12 134 tkr
Skulder till kreditinstitut	563 500 tkr	493 500 tkr	493 500 tkr
Övriga skulder	8 400 tkr	8 400 tkr	8 400 tkr
Summa långfristiga skulder	571 900 tkr	505 149 tkr	514 034 tkr
Kortfristiga skulder	959 tkr	472 tkr	5 245 tkr
Kortfristig del långfristiga skulder			
Leverantörsskulder	12 021 tkr	12 646 tkr	4 079 tkr
Upplupna kostnader och förutbetalda intäkter	15 285 tkr	11 037 tkr	12 033 tkr
Summa kortfristiga skulder	28 265 tkr	24 155 tkr	21 357 tkr
SUMMA SKULDER	608 964 tkr	532 167 tkr	545 423 tkr
SUMMA EGET KAPITAL OCH SKULDER	671 887 tkr	568 941 tkr	569 529 tkr

5.1.2 LekebergsBostäder AB (LEBO)

LekebergsBostäder AB:s samtliga aktier ägs av Lekebergs Holding AB. Bolaget är anslutet till Sveriges Allmännyttta och Husbyggnadsvaror (HBV) samt till Fastighetsbranschens Arbetsgivarorganisation (Fastigo).

Ekonomiskt resultat

Bolaget förvaltar 422 lägenheter med en lägenhetsyta om 27 989 m², samt 7 945 m² lokalyta. Vakansgraden har under första halvåret varit 0,4 (0,3) procent avseende lägenheter. Bolagets resultat per 2020-07-31 uppgick till 5,0 (4,3) mkr. Prognostiserat resultat för 2020 är 2,6 mkr.

2020 jan - juli i ord

Hysesförhandling för 2020 genomfördes den 13 mars och resulterade i en höjning av hyran från första april om 1,6 (1,5) procent för samtliga bostäder utom kvarteret Norrgården där hyran höjdes med 0,8 procent. Höjningen stämmer med övriga förhandlade hyror i regionen. Under våren har tre personer anställts. En tillsvidareanställning och två projektanställningar. I bolaget finns nu totalt 11 (8) anställda. Under perioden jan till juni har sjukfrånvaron varit 4,5 (3,9) procent.



Investeringar/underhållsåtgärder som genomförts under jan-juli 2020 är:

- Apelgatan 4 byte av fasad och målning
- Tegelgatan 11 Linden byte av tvättmaskin och torktumlare i tvättstuga
- Byte av gamla motorvärmarruttag till energisnåla, pågår

Framtida projekt:

- Nytt tillagningskök med servering och samlingsal på Linden.

5.1.3 Lekebergs Kommunfastigheter AB (LEKO)

Lekebergs Kommunfastigheter AB:s samtliga aktier ägs av Lekebergs Holding AB. Bolaget bildades 2008-03-03 och verksamheten påbörjades i samband med att den partiella delningen av Lekebergs Bostäder AB genomfördes 2009-09-14. För den kommunala verksamheten förvaltar bolaget 36 046 m² lokalyta.

Ekonomiskt resultat

Bolagets resultat per 2020-07-31 uppgick till 8,1 (7,1) mkr. Prognostiserat helårsresultat för 2020 är 3,3 (0,0) mkr. I bolaget finns inga anställda. Teknisk- och ekonomisk förvaltning köps av LekebergsBostäder AB. Hyrorna regleras via indexrelaterade hyresavtal och för året har höjning skett med 1,6 (2,0) procent.

2020 jan - juli i ord

Lekebergs kommunfastigheter AB har bl.a. fått i uppdrag av Lekebergs kommun att genomföra en om- och tillbyggnad av Lekebergsskolan, till F-9 skola samt uppföra en ny förskola i Fjugesta.

Investeringar/underhållsåtgärder som genomförts under jan-juli 2020 är:

- Byte av armaturer i bollhallen vid Lekebergsskolan till LED
- Byte del av staket vid Tummeliten
- Målning av fasad på Norrgårdens förskola
- Färdigställande av marken på Stationshuset
- Slipning av trägolvet i slöjdsalen på Mullhyttans skola
- Nytt uteförråd till Gunghästen

Pågående projekt:

- Om- och tillbyggnad av Lekebergsskolan
- Ny förskola vid Domarringsvägen

6 Personalekonomisk redovisning

Kommunens Policy för medarbetarskap och ledarskap framhåller vikten av nytänkande i den lilla kommunen och att kommunen som arbetsgivare ska skapa förutsättningar för och uppmuntra medarbetarna till nya idéer, nya arbetssätt och nya lösningar. Policyn lyfter också fram den enskilda medarbetarens påverkansmöjlighet att via sin roll representera kommunen och uppnå de uppsatta målen. Under våren 2020 har medarbetarnas förmåga att hitta nya arbetssätt och lösningar verkligen satts på prov. Medarbetare i alla verksamheter har på olika sätt fått förändrade arbetsuppgifter på grund av Covid-19 och har många gånger fått sätta sitt eget arbete åt sidan eller arbeta med andra arbetsuppgifter och prioritera om med anledning av pandemin.

Lekebergs kommun vill vara en attraktiv arbetsgivare. För att lyckas med det behöver ett flertal faktorer vara på plats. Det krävs bland annat en god fysisk, organisatorisk och social arbetsmiljö. Tillsammans ansvarar arbetsgivaren och medarbetarna för att vi har en god arbetsmiljö genom att arbeta systematiskt och förebyggande med olika insatser. Även en effektiv lönebildning och konkurrenskraftig lönesättning är en förutsättning för att kommunen ska lyckas rekrytera, motivera, utveckla och behålla medarbetare med sådan kompetens som behövs på kort och lång sikt.

Att vara attraktiv som arbetsgivare innebär att alla ska inkluderas. Det är därför viktigt att sträva mot en mångfald bland medarbetarna för att ta tillvara på kompetens, olika erfarenheter och bakgrund. Att ha en blandad medarbetargrupp bidrar till en förbättrad arbetsmiljö, ökad måluppfyllelse och förebygger diskriminering. Samma principer och villkor ska gälla för alla anställda oavsett kön, könsöverskridande identitet eller uttryck, etnisk tillhörighet, religion eller annan trosuppfattning, funktionsnedsättning, sexuell läggningen eller ålder.

Den långsiktiga kompetensförsörjningen är en av kommunens viktigaste strategiska frågor för att klara kommunens tillväxt och fortsatta välfärd.

Personalstatistik				
Mätdatum 2020-06-30	Årsarbetare	Tillsvidare	Kvinnor	Män
Kommunstyrelseförvaltningen	95	101	76	25
Kultur- och bildningsförvaltningen	237	244	204	40
Socialförvaltningen	218	245	230	15
Sydnärkes IT-förvaltning	14	14	3	11
	565	604	513	91

Antalet anställda per förvaltning, redovisat på årsarbetare, tillsvidare och fördelning kvinnor/män.

Antal anställda

Under första halvåret 2020 har antalet tillsvidareanställda varit oförändrat sedan samma period 2019. Antalet tillsvidareanställda årsarbetare har dock ökat något från 563 årsarbetare i juni 2019 till 565 i juni 2020.

Den 30 juni 2020 fanns 79 visstidsanställda med månadsanställning registrerade. Antalet timavlönade har ökat med ca 65 personer jämfört med samma period 2019

för att uppgå till 436 medarbetare. Sannolikt beror ökningen på att kommunen annonserade efter fler timvikarier med anledning av den pågående pandemin och fick ca 130 ansökningar.

Medellön

I juni 2020 var medellönen för anställda i kommunen 30 969 kr/månad. Kvinnors medellön var 30 403 kronor per månad (heltids- och tillsvidareanställda) medan männens medellön uppgick till 34 172 kr/månad, vilket ger en skillnad på 3 768 kr/månad. Skillnaden mellan kvinnors och mäns medellön har minskat med 873 kr/mån (4 641 kr samma period 2018). Kvinnornas medellön var 88,7 procent av männens i juni 2020 (2019: 86,6 %).

Åldersfördelning och sysselsättningsgrad

Ålderskategorierna 30-39 år och 50-59 år utgör de största åldersgrupperna med 28 % respektive

26 % av kommunens 604 tillsvidareanställda. Anställda 40-49 år utgör den tredje största åldersgruppen med 24 %. Det sker inga stora förändringar i fördelningen mellan åldersgrupperna över tid utan förändringen ligger på en till två procentenheter upp eller ner från år till år.



Antalet tillsvidareanställda redovisat i procent och ålderskategori.

Den största andelen 50–59-åringar återfinns i Socialförvaltningen med 71 personer av 245 medarbetare (29 %), medan Kultur- och bildningsförvaltningen består av övervägande medarbetare i ålderskategorierna 40-49 år (28 %), medan kommunstyrelseförvaltningen utgörs till största delen av medarbetare i åldern 30-39 (46 %). Medelåldern i kommunen är 45 år (2019 44 år).

Genomsnittlig sysselsättningsgrad i kommunen är 93 procent av heltid vilket är oförändrat sedan samma period förra året. Kvinnornas genomsnittliga sysselsättningsgrad är 93 % och männens är 97 %, vilket innebär att båda värdena är oförändrade sedan 2019. Kommunens arbete för att öka andelen heltidsanställningar enligt centralt avtal mellan parterna pågår och kommer att fattas beslut om under hösten 2020.



Arbetsmiljö

Under det första halvåret 2020 har alla medarbetare i kommunen haft en arbetsmiljö som inte är jämförbar med någon annan period tidigare. Situationen med Covid-19 har påverkat alla på olika sätt. Kommunen har i alla delar följt Folkhälsomyndighetens rekommendationer vilket har inneburit att vissa medarbetare har arbetat hemifrån helt eller delvis i flera månader, andra medarbetare har behövt bära skyddsutrustning på sitt arbete. Oavsett hur arbetsmiljön har förändrats för medarbetarna har arbetsgivaren fokuserat på att underlätta för att arbetsmiljön ska vara så god som möjligt under rådande situation och för att medarbetarna ska orka och vara hållbara över tid.

Mycket av det arbete som bedrivs i kommunen har blivit framflyttat, så även vissa delar av det förebyggande arbetsmiljöarbetet. Riskbedömningar har dock gjorts löpande utifrån behov för att hålla arbetsmiljöarbetet levande trots den rådande situationen. I det centrala stabsarbetet som har bedrivits har personalavdelningen deltagit och bland annat lyft fram arbetsmiljöaspekten i alla åtgärder som har vidtagits.

Arbetsmiljöarbetet bedrivs i huvudsak inom respektive förvaltning och verksamhet med stöd av och möjlighet till konsultation hos personalavdelningen, så även under första halvåret 2020, även om konsultationen har sett annorlunda ut än föregående år.

Sjukfrånvarostatistiken för våren 2020 bör ses som en parentes i den löpande uppföljningen av sjukfrånvaron. Sjukfrånvaron ökade med 1,22 % under det första halvåret 2020 i jämförelse med samma period 2019. Av samma anledning finns en stor osäkerhet inför hösten över hur sjukfrånvarostatistiken kommer att utvecklas.

(Mätdatum 30 juni)	År 2020	År 2019	Förändring
Sjukfrånvaro i timmar	43 572	37 297	+ 6 275
Sjukfrånvaro i %	8,87 %	7,65 %	+ 1,22 %
Sjukfrånvaro av kvinnor i %	9,21 %	8,35 %	+ 0,86 %
Sjukfrånvaro av män i %	7,08 %	4,23 %	+ 2,85 %

Sjukfrånvaro för tillsvidareanställda och visstidsanställda med månadsanställning. Redovisat i timmar och procent, fördelat på totalt, samt kvinnor respektive män.

Personalförsörjningen

Projektet "Personal- och kompetensförsörjning" som startades upp i januari 2019 slutfördes till årsskiftet 2019-2020. Slutrapporten för projektet antogs av KS i juni 2020, likaså "Plan för strategisk kompetensförsörjning 2020-2024". Projektet genomfördes av personalavdelningen tillsammans med representanter från alla förvaltningar samt chefer och medarbetare i alla verksamheter. Personalavdelningen fortsätter arbetet under 2020 med att implementera planen och arbetssätt för att främja den strategiska kompetensförsörjningen.

Under första halvåret 2020 har 5 nya chefer rekryterats varav 4 ersättningsrekryteringar och en nyinrättad tjänst. Kommunen har för närvarande 31 chefer.



Det första halvåret 2020 har 70 tillsvidaretjänster utannonserats (2019:42 motsvarande period), varav 38 är tillsatta. Den markanta skillnaden beror på flera orsaker; avbrutna annonseringar, ompublicering eller att personalavdelningen inte alltid får information om vem som tillträtt tjänsten. Det förekommer också att ingen rekryterats alls, och inom vissa personalkategorier finns rekryteringssvårigheter, främst förskollärare och lärare i grundskolan.

På grund av Covid-19 annonserade kommunen under mars och april efter extrapersonal och fick ca 130 ansökningar. Svårigheter att rekrytera vikarier med utbildning till kommunen kvarstår som tidigare även under den första halvan av 2020. Bristen på utbildade vikarier avser exempelvis förskollärare/lärare, undersköterskor samt sjuksköterskor.

7 Ekonomiskt resultat

Ekonomiavdelningen har sammanställt en prognos över Lekebergs kommuns ekonomiska resultat för 2020. Prognosen baseras på nämndernas helårsprognoser utifrån redovisade intäkter och kostnader för januari t.o.m. juli månad. Prognosen innehåller också en finansieringsbedömning av kommunens verksamhet. Sveriges kommuner och regioner (SKR) skatteunderlagsprognos cirkulär 20:28, daterad 2020-06-12, är grunden i finansieringsbedömningen.

RESULTATRÄKNING	BUDGET	UTFALL 200731	ÅRSPROGNOS	AVVIKELSE
Verksamhetens nettokostnad	-506 316 tkr	-280 041 tkr	-499 846 tkr	6 470 tkr
Avskrivning	-22 838 tkr	0 tkr	0 tkr	22 838 tkr
Kapitalkostnad (internrtta finansn)	25 500 tkr	1 565 tkr	2 830 tkr	-22 670 tkr
Pensionsutbetalning	-8 504 tkr	-5 624 tkr	-9 229 tkr	-725 tkr
Övrigt	2 489 tkr	8 367 tkr	989 tkr	-1 500 tkr
VERKSAMHETENS NETTOKOSTNAD	-509 669 tkr	-275 733 tkr	-505 256 tkr	4 413 tkr
Skatter och bidrag	525 224 tkr	309 813 tkr	541 305 tkr	16 081 tkr
VERKSAMHETENS RESULTAT	15 555 tkr	34 080 tkr	36 049 tkr	20 494 tkr
Finansiella intäkter	1 000 tkr	544 tkr	1 000 tkr	0 tkr
Finansiella kostnader	-800 tkr	0 tkr	-800 tkr	0 tkr
RESULTAT EFTER FINANSIELLA POSTER	15 755 tkr	34 624 tkr	36 249 tkr	20 494 tkr
Extraordinära intäkter	0 tkr	0 tkr	0 tkr	0 tkr
Extraordinära kostnader	0 tkr	0 tkr	0 tkr	0 tkr
ÅRETS/PERIODENS RESULTAT	15 755 tkr	34 624 tkr	36 249 tkr	20 494 tkr
Årets/periodens resultat i procent av skatter och bidrag	3,00%	11,16%	6,70%	

Kommunens delårsrapport redovisar ett för perioden positivt resultat om 34 624 tkr per den sista juli 2020. Helårsprognosen förväntas ge ett budgetöverskott om 20 494 tkr i och med att det budgeterade resultatet är beräknat till 15 755 tkr. Kommunens helårsresultat förväntas således att bli 36 249 tkr.

Verksamheterna prognostiserar totalt ett budgetöverskott om 6 470 tkr. Där överskotten kommer från Kommunstyrelsen (3 900 tkr) och Socialnämnden (2 770 tkr).

Posten "övrigt" i resultaträkningen är bland annat budgeterade specialdestinerade statsbidrag (maxtaxa och kvalitetssäkring inom förskola), men också arbetsgivaravgifter mm. Posten redovisar ett stort överskott per den sista juli, men det beror på att kommunens semesterlöneskuld (4 716 tkr) är bokförd där. Semesterlöneskulden kommer att regleras till bokslutet och prognosen för posten "övrigt" är ett underskott om 1 500 tkr. Detta beror på att arbetsgivaravgifterna inte

förväntas ge ett så stort överskott som budgeterat.

Enligt skatteprognosen från SKR, daterad 2020-06-12, erhåller kommunen 16 081 tkr mer i skatteintäkter än den SKR-prognos som var grunden för budgeten 2020. Det beror till största delen på Regeringens vårandringsbudget, där kommunen fick 14 955 tkr, bland annat på grund av Covid-19. Dessutom blir både inkomstutjämningsbidraget och regleringsbidraget högre än budgeterat, totalt 10 570 tkr. Lekebergs kommun tappar istället 9 791 tkr i minskade skatteintäkter på grund av slutavräkningen för åren 2019/2020 och minskat kostnadsutjämningsbidrag.

Finansnettot förväntas redovisa ett resultat i nivå med budget. I dagsläget finns inga förväntningar på upptagande av nya lån, inte heller utnyttjande av kommunens checkkredit.

Verksamhetens nettokostnader i andel av skatteintäkter och bidrag beräknas uppgå till 93,3 % per sista december och per den sista juli är andelen 89,0 %. För att långsiktigt klara verksamheten, pensioner och investeringar bör Lekebergs kommuns andel som högst ligga mellan 96-98 procent.

Kommunens tre finansiella mål förväntas att uppfyllas både för perioden och vid årsskiftet.

7.1 Semesterlöneskuld

Semesterlöneskuldens förändring mellan årsskiftet och perioden, för outtagen semester och övertid, har redovisats som kortfristig skuld samt som kostnad/minskad kostnad i redovisningen för finansförvaltningen. Förändringen är positiv och uppgår till 4 716 tkr. Kommunens totala semesterlöneskuld per sista juli uppgår till 10 261 tkr.

7.2 Avskrivning och kapitalkostnad

Kommunens avskrivningar och kapitalkostnader för året förväntas redovisa ett budgetöverskott om 168 tkr. Osäkerhetsfaktorer vid investeringar är vad som köps, tidigare- resp. senareläggning av större objekt samt vilken avskrivningstid som gäller. Avskrivnings- och kapitalkostnadsbudgeten bygger på kända och förväntade investeringar.

7.3 Pensionsutbetalning

Prognosen för årets pensionsutbetalning tros överskrida budgeten med 725 tkr. Prognosen grundas på KPAs pensionsredovisning. Prognosen avseende förändring i pensionsavsättning ser bättre ut än motsvarande period förra året. Anledningen till att denna kan förändras relativt mycket är att nyanställda personer med en lön över 7,5 IBB (inkomstbasbelopp) medför en hög skuld direkt, vilket beror på att de fått en förmånsökning till följd av en löneökning. När det gäller personer som anställs från en annan kommun eller arbetsgivare med samordningsbart avtal (KAP-KL) uppstår denna skuld direkt.

Kommunen har inga anställda med visstidspensioner och inte heller placeringar avseende pensionsmedel.

Tabellen visar på kommunens kostnader för pensionsåtaganden per sista juli 2020 samt för samma period föregående år.

PENSIONER	2020-07-31	2019-07-31
Pensionsutbetalningar	4 388 tkr	4 116 tkr
Särskild löneskatt pensionsutbet	1 065 tkr	999 tkr
Avgiftsbestämd ålderspension	7 923 tkr	7 575 tkr
Särskild löneskatt ålderspension	1 922 tkr	1 837 tkr
Förändring pensionsavsättning exkl ÖK-sap	1 395 tkr	2 512 tkr
Särskild löneskatt förändring	338 tkr	610 tkr
Finansiell kostnad	686 tkr	893 tkr
Summa	17 717 tkr	18 542 tkr
<i>Aktualiseringsgrad</i>	95,0%	95,0%

7.4 Övrigt

Posten "övrigt" i resultaträkningen är bland annat budgeterade specialdestinerade statsbidrag (maxtaxa och kvalitetssäkring inom förskola), men också arbetsgivaravgifter mm. Posten redovisar ett stort överskott per den sista juli, men det beror på att kommunens semesterlöneskuld (4 716 tkr) är bokförd där. Semesterlöneskulden kommer att regleras till bokslutet och prognosen för posten "övrigt" är ett underskott om 1 500 tkr. Detta beror på att arbetsgivaravgifterna inte förväntas ge ett så stort överskott som budgeterat.

7.5 Skatteintäkter och bidrag

Enligt skatteprognosen från SKR, daterad 2020-06-12, erhåller kommunen 16 081 tkr mer i skatteintäkter än den SKR-prognos som var grunden för budgeten 2020. Det beror till största delen på Regeringens vårändringsbudget, där kommunen fick 14 955 tkr, bland annat på grund av Covid-19. Dessutom blir både inkomstutjämningsbidraget och regleringsbidraget högre än budgeterat, totalt 10 570 tkr. Lekebergs kommun tappar istället 9 791 tkr i minskade skatteintäkter på grund av slutavräkningen för åren 2019/2020 och minskat kostnadsutjämningsbidrag.

SKATTER OCH BIDRAG	BUDGET	UTFALL 200731	ÅRSPROGNOS	AVVIKELSE
Allmän kommunalskatt	383 302 tkr	214 070 tkr	377 173 tkr	-6 129 tkr
Inkomstutjämningsbidrag	89 099 tkr	53 999 tkr	92 570 tkr	3 471 tkr
Kostnadsutjämningsbidrag	28 845 tkr	14 688 tkr	25 183 tkr	-3 662 tkr
Kommunal fastighetsavgift	17 996 tkr	10 766 tkr	18 455 tkr	459 tkr
LSS utjämningsbidrag	4 419 tkr	2 513 tkr	4 307 tkr	-112 tkr
Regleringsbidrag	0 tkr	4 141 tkr	7 099 tkr	7 099 tkr
"Välfärdsmiljarderna"	1 563 tkr	912 tkr	1 563 tkr	0 tkr
Vårändringsbudgeten och extra statsbidrag	0	8 724 tkr	14 955 tkr	14 955 tkr
SUMMA SKATTER OCH BIDRAG	525 224 tkr	309 813 tkr	541 305 tkr	16 081 tkr

7.6 Finansnetto

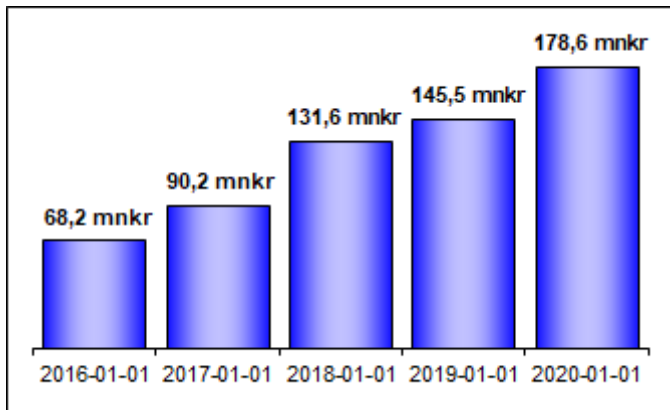
Finansnettot förväntas redovisa ett resultat i nivå med budget. I dagsläget finns inga förväntningar på upptagande av nya lån, inte heller utnyttjande av kommunens checkkredit.

7.7 Likviditet och lån

Kommunens likviditet har under perioden varit mycket god. Kommunen har haft en genomsnittlig likviditet om 161 mnkr och per den 31 juli fanns det 178,6 mnkr på banken. Kommunen har inga placerade medel i aktier eller obligationer. Däremot beslutade kommunen 2016 att placera medel som ett extra insatskapital till Kommuninvest i Sverige AB. Detta gynnar kommunen och lämnar en god avkastning som tidigare år varit mellan 3,0 - 6,2 procent. Kommunens insatskapital är numera 6 743 tkr.

Kommunen har ingen långfristig låneskuld, men däremot har kommunens fastighetsbolag 563 500 tkr i lån per den 31 juli. Under slutet av 2015 löste Lekebergs kommunala holding AB de lån som de tidigare haft hos Lekebergs kommun, vilket avspeglar sig i den Likviditetsutveckling som syns i tabellen nedan.

Tabellen visar kommunens likviditet per den sista juli de senaste fem åren.



7.8 Borgensåtaganden

Kommunens borgensåtaganden uppgick till 778 162 tkr och av de totala borgensåtagandena avser 100 procent borgen till Lekebergs Kommunala Holdingbolag AB. Borgensavgiften till Lekebergs Bostäder AB är 0,3 procent, vilket inbringar 623 tkr. Kommunen har inga åtaganden för så kallade fallskärmsavtal.

7.9 Balanskravsavstämning

I kommunallagen kap 11:5 står bl a att budgeten ska upprättas så att intäkterna överstiger kostnaderna. Resultatet för perioden redovisar ett överskott om 34 624 tkr och helårsresultatet prognostiseras till 36 249 tkr, innan justering av reavinster. Reavinsterna påverkar resultatet positivt, dessa vinster kan dock inte tillgodoräknas i bedömningen om kommunen klarar balanskravet. Detta innebär att resultat efter realisationsvinster och övriga balanskravsjusteringar är 34 598 tkr och därmed har kommunen en ekonomi i balans för 2020 om prognosen infrias.

BALANSKRAVSUTREDNING	
Prognostiserat helårsresultat	36 249 tkr
Varav reavinster för mark- och fastighetsförsäljning	-26 tkr
BALANSKRAVSRESULTAT	36 223 tkr

7.10 Finansiella mål

- Resultatet ska i genomsnitt under en treårsperiod vara positivt och uppgå till två procent av skatteintäkter, generella statsbidrag och utjämning.

Resultatet för perioden är positivt, 34 624 tkr, och förväntat helårsresultat beräknas till 36 249 tkr. Om prognosen infrias kommer målet att uppnås och landa på 6,7 % för året, 11,6 % för perioden och 6,4 % för treårsperioden.

- Årets investeringar och amorteringar ska finansieras av egna medel.

Investeringar och amorteringar är under perioden finansierade av egna medel och målet förväntas även att uppnås vid årsskiftet.



- Verksamhetens nettokostnad ska understiga 100 procent av skatter och bidrag.

Verksamhetens nettokostnad i andel av skatteintäkter och bidrag prognostiseras till 93,3 % per sista december, vilket innebär att målet förväntas att uppnås under året. Under perioden är verksamhetens nettokostnad 89,0 % av skatter och bidrag.

Detta innebär att alla tre finansiella målen förväntas att uppfyllas både för perioden och vid årsskiftet.

8 Verksamheter

8.1 Kommunstyrelsen

Prognosen präglas som så mycket annat av Covid-19. Under våren har kommunstyrelseförvaltningens verksamheter på olika sätt varit inblandade i krisarbetet kring pandemin. Stora delar av stöd- och styrningsfunktionerna har jobbat i krisledningsstaben vilket lett till att mycket inplanerat arbetet har fått prioriteras bort. Andra verksamheter så som tex måltids- och lokalvårdsenheterna har påverkats av hög frånvaro och har fått kämpa för att kunna leverera men har på det stora hela kunnat upprätthålla den verksamhet som krävs.

Precis som för övriga förvaltningar inom kommunen så har sjukfrånvaron ökat inom kommunstyrelsen och detta kan tydligt kopplas till Covid-19, förvaltningen jobbar ständigt med att försöka minska sjukfrånvaron som även innan låg högre än vad som är önskvärt.

Trots den rådande situationen har förvaltningen under första delen av 2020 lyckats höja måluppfyllelsen. De indikatorer som fortfarande inte nås, minskad sjukfrånvaro, mer detaljplanlagd mark för kommunal service och ökad andel miljöfordon har alla en förklaring och en plan där prognosen är att de uppnås nästkommande år, 2021.

Förvaltningen levererar en prognos med en ekonomi i balans samt en hög måluppfyllelse. och dessutom har förvaltningen påbörjat arbetet med en ny översiktsplan, tagit fram underlag för beslutet om ny förskola i Fjugesta, designat om hemsidan, påbörjat ett omtag kring näringslivsarbetet o.s.v. Så även om Covid-19 har påverkat mycket så fortsätter det att hända mycket saker inom kommunstyrelsens ansvarsområden.

8.2 Kultur- och bildningsnämnden

Verksamhetsåret 2020 har vi stabila förutsättningar inom kultur och bildningsförvaltningens ledningsorganisation. Det skapar goda förutsättningar för förvaltningen att arbeta målinriktat med såväl påbörjade som framtida utvecklingsområden och utmaningar. Dock, starten på år 2020 har påverkats starkt av Coronapandemin och medfört mycket arbete för förvaltningen varför många utvecklingsprojekt inte har kunnat ges den tid som var planerat. Det har lett till långsammare utvecklingsprocesser under vårterminen.

Som ett led i att förstärka och utveckla förskolans och skolans ledning, med fokus på förskola- och skolutveckling, har en gemensam uppdragsbeskrivning för förskolans och skolans utvecklingsledare tagits fram och beslutats i förvaltningens ledningsgrupp under vårterminen. Valfungerande arbetslag är en av de viktigaste faktorerna till att den pedagogiska verksamheten ska hålla hög kvalitet. Därför behövs utvecklingsledare med uppdrag att se till att arbetslaget tar det gemensamma ansvaret för såväl vardagsfrågor som pedagogisk utveckling och kvalitetsarbete. Som utvecklingsledare utgör man tillsammans med rektor förskolans/skolans ledningsgrupp. Utvecklingsledaren är länken mellan rektor och förskolan/skolan och medverkar till helhetslösningar för utbildningen. Uppdragsbeskrivningen börjar gälla från och med augusti 2020.

Måluppfyllelsen för kunskapsresultaten i åk 9 blev högre i år jämfört med 2019. Andelen elever som är behöriga till ett nationellt program är 87,14 procent (80 % 2019). Andelen behöriga i alla ämnen är 78,75 procent (66 % 2019) och meritvärde är 223 poäng (199 poäng 2019).

Antalet barn och elever ökar stadigt i Lekebergs kommun. Prognosen fram till 2030 visar på en ökning med ca 80 barn i förskolan och knappt 300 elever i grundskolan.

Bygget av nya Lekebergsskolan håller tidsplanen och beräknas vara klar till årsskiftet 2020/2021.

Hidinge skola har den största ökningen av antalet elever. I sommar har skolan byggts om och utökats med två klassrum.

För att möta behovet av fler förskoleplatser i Fjugesta har en tillfällig paviljong byggts på Tulpanens skolgård. Endast några dagar efter nyöppnandet i mars så brann lokalen. I avvaktan på att paviljongen byggdes upp igen så har halva barngruppen varit placerad på förskolan Äventyret. Övriga barn blev placerade på olika förskolor, utifrån föräldrars önskemål. Tulpanens verksamhet startar igen i början på augusti.

Året har börjat positivt med en ökning från föregående år av antal lån och besökare. Från februari 2020 har Lekebergs bibliotek haft öppet med självservice alla vardagar från kl. 08.30. En satsning som har fallit väl ut.

Utfallet för sjukfrånvaron perioden 1 juli 2019 till och med 30 juni 2020 (12 månader) är 6,72 procent vilket kan jämföras med samma period 1 juli 2018 till och med 30 juni 2019 då sjukfrånvaron låg på 6,69 procent. Sjukfrånvaron under mars månad 2020 sköt i höjden på grund av Coronasmittan och landade på 12,21 procent. I april låg sjukfrånvaron fortfarande kvar på en hög nivå, 10,56 procent. I maj sjönk sjukfrånvaron till mer normal nivå, 6,81 procent och i juni 5,31 procent.

8.3 Socialnämnden

Våren 2020 har präglats av arbetet med Covid-19. Förvaltningschef, MAS, controller och verksamhetsutvecklare har fått pausa sina ordinarie arbetsuppgifter och fokuserat på stabsarbete på olika vis. Ute i verksamheterna har det praktiska arbetet varit inriktat på att förhindra smitta och introducera vikarier till stor del. Framförallt MAS har tagit en stor roll med både sakkunskap och upphandlingar av skyddsmaterial. Vi har, hittills, varit mycket lyckosamma i detta arbete och ingen brukare har smittats. Framgångsfaktorer har varit närvarande och engagerade chefer, tydliga instruktioner från MAS, korta beslutsvägar och engagerade medarbetare. Vi har firat med tårta då vi var en av 2 kommuner i länet som inte haft någon smittad brukare. Ett omfattande provtagningsarbete av brukare har skett och samarbetet med vårdcentralen har fungerat mycket bra. Många av våra medarbetare har testats och en handfull har konstaterats med smitta. Alla medarbetare inom hälso- och sjukvården har erbjudits antikroppstestning och de flesta har varit mycket intresserade av det. Ett fåtal har påvisat antikroppar. Våra SÄBO:n har varit stängda och låsta och möten mellan närstående och brukare har fått ske digitalt, på bokade tider med plexiglasskydd eller med personal närvarande. Vi har haft en tät dialog mellan Sydnärke-kommunerna och Regionen och hjälpts åt med bland annat skyddsmaterial. Kunskapsspridningen och erfarenhetsutbytet har varit mycket givande.



Vi har under våren arbetat med två chefsrekryteringar, vilka nu är på plats i verksamheterna. Ytterligare en chef har valt att gå vidare till ett annat, utmanande chefsarbete. I samband med detta kommer nattbemanningen inom äldreomsorgen flyttas ut till respektive enhet.

På kommunens LSS boende fortsätter arbetet med att främja meningsfulla fritidsaktiviteter för de boende, på Hasselbacken med gemensamma fritidsaktiviteter på vardagar samt enskilda, Kastanjen jobbar med kontaktmän för att öka kvaliteten för de boende.

Socialtjänsten har precis som övriga verksamheter märkt av pandemin och bland annat genom att några behövt ekonomiskt på grund av arbetslöshet efter pandemin. Utbetalningarna av ekonomiskt bistånd har ökat under året, där pandemin står för en liten ökning men förändringar inom arbetsförmedlingen och svårigheter för personer som gått ur etableringen att nå egen försörjning spelar också in. Enheten samarbetar med kommunens Näringslivs- och integrationsenhet med att få ut individer i egen försörjning.

8.4 Sydnärkes IT-nämnd

Verksamheten har under perioden fortsatt präglats av Covid-19 vad gäller distansarbete och förändringsstopp i de tekniska miljöerna. Förvaltningen beslutade att fortsätta arbeta på distans i stor utsträckning fram till semesterperioden för att inte äventyra vårens lyckosamma arbete på distans och riskera smittspridning före semesterperioden.

Under perioden har ett projekt genomförts avseende överflyttning av Lekebergs och Askersunds skolverksamheters Office365-miljöer från deras respektive avtal/tenant in i Sydnärke IT:s stora avtal/tenant. Arbetet har inneburit viss begräsning i tillgång till mail/O365 för användare under några dagar för respektive kommuns konvertering, men har enligt rapport från projektet förlöpt väl då flytten skedde under den lågintensiva semesterperioden. Kvarstår att flytta är bildningsförvaltningen i Hallsberg vilket planeras till höstlovet.

Under försommaren har samtliga kommuner varit utsatta för så kallade phishing-attacker där användare uppmanas att klicka på skadliga länkar vilket inneburit att vi tvingats uppmana samtliga användare att byta lösenord, vilket tillsammans med andra åtgärder har gett positiva resultat och förhindrat ytterligare attacker.

Förstudiearbetet vad gäller samtliga kommuners övergång till Office365 för alla medarbetare har startats upp och fortsätter i höst.

Sjukfrånvaron har ökat något från 5,04 % till 6,06 %, främst beroende på en långtidssjukskrivning.

Vår returhantering av datorer och annan hårdvara har lett till en klimatbesparing på 1,7 ton CO₂-eq vilket motsvarar 45 639 mils körning med en Volvo V40 D2 eller 11,38 varv runt jordklotet.

Vår måluppfyllelse är fortsatt god vad gäller nämndmål och internkontrollen visar inga signifikanta avvikelser.

9 Verksamheternas ekonomiska resultat

9.1 Kommunstyrelsen

Kommunstyrelsen prognostiserar ett överskott om 3 900 tkr för helåret.

Kommunledningen prognostiserar ett överskott om 2 000 tkr. Av detta består KS planeringsreserv ett överskott om 600 tkr, då 900 tkr planerat att användas till översiktsplanen. Resterande överskott förklaras av ej beslutade utvecklingsmedel på 600 tkr, samt kapitalkostnader på ca 800 tkr.

Administrativa avdelningen bedöms att hålla budget för 2020.

Ekonomiavdelningen prognostiserar ett överskott om 300 tkr, som till största del är hänförligt till lägre färdtjänstkostnader pga Coronapandemin.

Inom Teknik och service prognostiseras ett överskott om ca 2 500 tkr, främst genom lägre kapitalkostnader och lägre kostnad för vinterväghållning för säsongen 19/20. Att kapitalkostnaden ger överskott beror på senarelagda investeringar respektive investeringsobjekt som glädjande resulterat i positivare utfall än budgeterat.

Personalavdelningen prognostiserar ett överskott på ca 100 tkr, vilket till största del förklaras av att nya personalspecialisttjänsten tillsattes i mars, men har budget på helår.

NIA prognostiserar ett underskott om 1 000 tkr, vilket förklaras av minskade intäkter från Migrationsverket. Då vidarebosättningen är stoppad kommer det inte in några schabloner eller tomhyror vilket påverkar integrationsbudgeten.

	Budget	Utfall 200731	Årsprognos	Avvikelse
Kommunledning	25 887	8 331	23 887	2 000
<i>varav planeringsreserv</i>	<i>1 500</i>	<i>0</i>	<i>900</i>	<i>600</i>
Administrativa avdelningen	16 786	9 854	16 786	0
Ekonomiavdelningen	23 638	13 045	23 338	300
Teknik- och serviceavdelningen	35 770	17 291	33 270	2 500
Personalavdelningen	6 580	3 211	6 480	100
Avdelningen för näringsliv, integration och arbetsmarknad	3 012	1 924	4 012	- 1 000
Summa	111 673	53 656	107 773	3 900



9.2 Sydnärkes IT-Nämnd

SYD-IT prognostiserar ett överskott på 420 tkr för helåret. Vakanser inom personalen utgör ett överskott om 1 537 tkr på helåret. Vakanserna täcks upp av konsulter. Licenskostnaderna ökar med 400 tkr då det tillkommit licenser under året så som Printex, Specops och Open E. Kapitalkostnaderna prognostiseras bli lägre än budgeterat då investeringarna inte aktiverats så som budgeterat. En stor anledning till detta är att SYDNET 2.0 inte löpt på enligt plan på grund av rådande omständigheter.

SYD-IT gör till och med 31 juli ett överskott på 1 579 tkr. Detta beror främst på att en del licenskostnader kommer senare under året samt att kapitalkostnaderna är lägre än budgeterat.

	Budget	Utfall 200731	Årsprognos	Avvikelse
Intäkter	-34 559	-20 222	-34 620	61
Personalkostnader	12 337	5 672	10 800	1 537
Datorer & basutrustning	200	27	200	0
Datakommunikation	2 380	810	2 380	0
Licenser & serviceavtal	6 000	3 193	6 400	-400
Övrigt tjänsteköp	1 015	2 212	2 810	-1 795
Resor & kurser	230	109	230	0
Lokalhyror	349	219	349	0
Övriga kostnader	320	100	320	0
Kapitalkostnader	11 728	6 301	10 711	1 017
Summa	0	-1 579	-420	420

9.3 Kultur- och bildningsnämnden

Kultur- och bildningsnämnden gör till och med delåret ett överskott med 1 256 tkr. För helåret prognostiseras en budget i balans.

Förskolan gör ett överskott till och med delåret tack vare kompensation för sjuklönekostnader från staten och för att inte verksamheten på Tulpanens förskola varit igång. Förskolorna har till hösten färre barn i verksamheterna vilket gör att personalkostnaderna kommer minska.

Kostnaderna för köp av förskoleplatser gör ett underskott till och med delåret. Det beror till största del på en retroaktiv betalning till Kumla kommun.

Hidinge skola prognostiserar ett underskott. Anledningen till underskottet är personalkostnader som varit höga under våren. Orsaken är elever i behov av särskilt stöd som krävt extra personal. Större delen av underskottet har dock täckts med hjälp av ersättningen för sjuklönekostnader. Till höstterminen har skolan ett större antal elever i behov av särskilt stöd som kommer från förskolan, vilket gör att vi har



blivit tvungna att öka antalet elevassistenter för att kunna möta upp och säkerställa dessa elevers behov.

Mullhyttans skola prognostiserar en budget i balans vid delåret. Detta är en förbättring med 300 tkr sedan prognos 1. Med en minskning i årets budget på 0,5 tjänst och en minskning i tilldelning för lågstadiesatsningen detta år så kommer arbetet med att reducera kostnaderna fortsätta. Ett arbete som planerades redan under vårterminen.

Tulpanens skola har, utifrån nuvarande ekonomiska avstämning, en budget i balans vid årets slut. Vi har dragit ner på antal tjänster bland annat genom pensionsavgång som inte tillsatts.

Lekebergsskolan 4-6 har, utifrån nuvarande ekonomiska avstämning, en budget i balans vid årets slut. Vi har dragit ner på antal tjänster och gjort om i organisationen.

Lekebergsskolan 7-9 håller i nuläget sin budget. Svårigheterna kommer i höst då elevantalet ökar och skolan utökas med en klass till. Arbeta pågår med att se över organisationen i och med att fler lärare kommer behövas under hösten. Det är framförallt två anledningar till att budgeten faktiskt har hållit under våren. Till att börja med har skolan haft väldigt många obehöriga vikarier, vilket har varit kostnadseffektivt. Tyvärr blir mycket av undervisningens kvalitet lidande p.g.a. utbildad personal och bristande kompetens. Den andra anledningen är att skolan även fått ersättning för sjuklönekostnader från staten under våren.

Lekebergs särskola har, utifrån nuvarande ekonomiska avstämning, en budget i balans vid årets slut. Vi har dragit ner på antal tjänster och gjort om i organisationen.

Verksamheterna för SFI och förberedelseklass där även SPRI-eleverna ingår ser ut att gå med underskott på helåret. Bidragen från migrationsverket har minskat och det har inte funnits något utrymme att höja den interna budgeten. För SPRI-eleverna söker vi bidrag men det är högst osäkert hur mycket vi får del av. En högst osäker prognos lämnas därför för denna verksamhet.

Kultur- och fritidsverksamheten har inga större avvikelser från budget förutom en långtidssjukskrivning samt att det finns en osäkerhet kring kostnaderna kopplat till badplatserna under sommaren.

Prognosen för den gemensamma verksamheten visar på ett överskott vid helåret. Den största bidragande orsaken är att en tjänst minskat med 60 %.

	Budget	Utfall 200731	Årsprognos	Avvikelse
Gemensam verksamhet	18 790	10 180	18 390	400
Förskola	62 301	36 530	62 486	-185
Familjecentral	185	0	0	185
Grundskola	92 075	54 052	92 475	-400
Skolskjutsar grundskolan	9 024	4 984	9 024	0
Gymnasieskola	35 058	19 922	35 058	0
Vuxenutbildning	917	762	1 217	-300



Kultur- och fritidsverksamhet	9 361	5 145	9 061	300
Summa	227 711	131 575	227 711	0

9.4 Socialnämnden

Socialnämndens resultat per 31/7 uppgår till 91 405 tkr vilket är 5 971 tkr lägre än budget, helårsprognosen visar ett överskott mot budget på 2 770 tkr. Prognosen har flera osäkerhetsfaktorer, så klart är den största den pågående Coronapandemin. I prognosen räknar vi med ersättning av personalkostnader för Covid-avdelningen som varit öppen på Linden samt för allt personligt skyddsmaterial som köpts in till förvaltningen. Som försiktighetsprincip har inte alla eftersökta kostnader tagits upp då vi även eftersökt för högre personalkostnader än normalt under sommaren för att stärka upp för ett eventuellt utbrott. Täcker ersättningen den totala ansökan kommer resultatet för året förbättras med ytterligare 1 300 tkr. Hösten är så klart svår att prognostisera men eventuella extra kostnader kopplat till pandemin kommer eftersökas från staten i nästa ansökningsomgång. Kommunen har fått ersättning för all sjuklönekostnad från april till juli vilket har förbättrat nämndens resultat för flera verksamheter då vikarier inte alltid har behövts. Staten kommer fortsätta med ersättningen även under augusti och september men då enbart för sjuklöner som anses över normalt för perioden, vad det innebär i ersättning för socialförvaltningen är i dagsläget oklart.

Nämndens planeringsreserv kommer inte användas under året och bidrar till överskott på gemensam verksamhet som också har överskott i budgeten för arbetskläder och reinvesteringar. Dessutom har nämnden fått statsbidrag för att bibehålla den höjda habiliteringsersättningen men kostnaden har redan finansierats i internbudgeten.

Överskott inom LSS beror på att daglig verksamhet har haft mindre att göra under pandemin med lägre kostnader som följd.

Oxelgårdens särskilt boende har ett överskott på 500 tkr tack vare ersättning från staten för sjuklön samt skyddsmaterial samtidigt som verksamheten har gått runt på ordinarie bemanning och till och med lägre under vissa perioder under pandemin.

Lindens boende prognostiserar ett underskott på 300 tkr med anledning av höga personalkostnader för hög sjukfrånvaro. Hyresintäkterna blir också lägre då platserna på Covid-avdelningen hålls tomma för att kunna ta emot personer dit. Statliga medel för kostnaderna för avdelningen har sökts och väger upp stora delar av det totala underskottet.

HSL- och nattenhetens underskott hänförs till högre kostnader för sjuksköterskor under framförallt sommaren med övertid och ersättningar för flytt av semesterveckor. Nattenheten har fortsatt hög sjukfrånvaro och problem att bemanna rätt med höga kostnader som följd.



	Budget	Utfall 200731	Årsprognos	Avvikelse
Gemensamt inkl nämnd	15 387	6 846	12 388	3 000
LSS	39 758	22 259	39 488	270
Socialpsykiatri	3 251	1 559	3 251	0
Hemtjänsten	21 079	12 335	21 079	0
HSL och nattenheten	24 053	13 927	24 753	-700
Särskilt boende	39 431	21 678	39 231	200
IFO	23 972	12 801	23 972	0
Summa	166 931	91 405	164 162	2 770



Räkenskaper

10 Resultaträkning

RESULTATRÄKNING	Not	Kommun Budget	Kommun 2020-07-31	Kommun 2019-07-31	Koncern 2020-07-31	Prognos helår	Avvikelse budg/ prognos
Verksamhetens intäkter	1	163 526 tkr	72 687 tkr	68 610 tkr	80 515 tkr	163 526 tkr	0 tkr
Verksamhetens kostnader	2	-650 356 tkr	-338 505 tkr	-322 414 tkr	-317 870 tkr	-645 944 tkr	4 412 tkr
Avskrivningar	3	-22 838 tkr	-9 914 tkr	-8 161 tkr	-21 593 tkr	-22 838 tkr	0 tkr
VERKSAMHETENS NETTOKOSTNAD		-509 668 tkr	-275 732 tkr	-261 965 tkr	-258 949 tkr	-505 256 tkr	4 412 tkr
Skatteintäkter	4	383 302 tkr	214 070 tkr	211 526 tkr	214 070 tkr	377 173 tkr	-6 129 tkr
Generella statsbidrag/utjämning	5	141 922 tkr	95 743 tkr	85 432 tkr	95 743 tkr	164 132 tkr	22 210 tkr
VERKSAMHETENS RESULTAT		15 556 tkr	34 081 tkr	34 993 tkr	50 864 tkr	36 049 tkr	16 081 tkr
Finansiella intäkter	6	1 000 tkr	544 tkr	1 119 tkr	617 tkr	1 000 tkr	0 tkr
Finansiella kostnader	7	-800 tkr	0 tkr	-81 tkr	-3 531 tkr	-800 tkr	0 tkr
RESULTAT EFTER FINANSIELLA POSTER		15 756 tkr	34 624 tkr	36 031 tkr	47 949 tkr	36 249 tkr	20 494 tkr
Extraordinära intäkter		0 tkr	0 tkr	0 tkr	0 tkr	0 tkr	0 tkr
Extraordinära kostnader		0 tkr	0 tkr	0 tkr	0 tkr	0 tkr	0 tkr
PERIODENS RESULTAT	8	15 756 tkr	34 624 tkr	36 031 tkr	47 949 tkr	36 249 tkr	20 494 tkr
		97,2 %	89,0 %	88,2 %	83,6 %	93,3 %	

NOTER TILL RESULTATRÄKNING

Not 1 - Verksamhetens intäkter	2020-07-31	2019-07-31
Migrationsverket	3 722 tkr	7 286 tkr
Sydnärkes IT	15 473 tkr	14 051 tkr
Riktade statsbidrag och bidrag	14 616 tkr	11 157 tkr
Konsumtionsavgifter	7 212 tkr	6 715 tkr
Barnomsorgsavgift	4 917 tkr	4 938 tkr
Äldreomsorgsavgift	1 969 tkr	1 817 tkr



Hyror	3 612 tkr	3 457 tkr
Övriga avgifter och ersättningar	12 758 tkr	6 875 tkr
Lönebidrag	3 333 tkr	6 649 tkr
Moms	2 299 tkr	2 295 tkr
Försäljning	670 tkr	1 713 tkr
Interkommunala ersättningar	2 080 tkr	1 658 tkr
Övrigt	0 tkr	0 tkr
SUMMA	72 661 tkr	68 610 tkr
Not 2 - Verksamhetens kostnader	2020-07-31	2019-07-31
Löner och sociala avgifter	-201 151 tkr	-196 460 tkr
Tjänsteköp	-74 433 tkr	-65 036 tkr
Hyror	-37 755 tkr	-36 927 tkr
Materialinköp	-7 558 tkr	-6 707 tkr
Skolskjutsar	-6 209 tkr	-6 646 tkr
Livsmedel	-3 937 tkr	-3 648 tkr
Försörjningsstöd	-3 319 tkr	-3 012 tkr
Avgifter och bidrag	-2 490 tkr	-2 694 tkr
Transport	-1 615 tkr	-1 289 tkr
SUMMA	-338 468 tkr	-322 419 tkr
Not 3 - Avskrivningar	2020-07-31	2019-07-31
Avskrivningar	9 914 tkr	8 161 tkr
Nedskrivningar	0 tkr	0 tkr
SUMMA	9 914 tkr	8 161 tkr
Not 4 - Skatteintäkter	2020-07-31	2019-07-31
Allmän kommunalskatt	224 382 tkr	215 238 tkr
Preliminär slutavräkning 20/19	-6 349 tkr	-4 059 tkr
Slutavräkning 19/18	-3 963 tkr	346 tkr
SUMMA	214 070 tkr	211 526 tkr
Not 5 - Generella statsbidrag/utjämning	2020-07-31	2019-07-31
Inkomstutjämning	53 999 tkr	54 925 tkr
Kostnadsutjämning	9 771 tkr	11 640 tkr



Införandebidrag	4 141 tkr	0 tkr
Regleringsbidrag/avgift	4 917 tkr	3 305 tkr
Fastighetsavgift	10 766 tkr	10 419 tkr
LSS-utjämning	2 513 tkr	3 751 tkr
"Välfärdsmiljarderna"	912 tkr	1 391 tkr
Vårändringsbudgeten, extra statsbidrag	9 636 tkr	0 tkr
SUMMA	95 743 tkr	85 432 tkr
Not 6 - Finansiella intäkter	2020-07-31	2019-07-31
Räntebidrag	0 tkr	0 tkr
Räntor bankmedel	435 tkr	1 035 tkr
Övriga finansiella intäkter	109 tkr	84 tkr
SUMMA	544 tkr	1 119 tkr
Not 7 - Finansiella kostnader	2020-07-31	2019-07-31
Ränta pensionsförmåner	0 tkr	0 tkr
Koncernränta	0 tkr	0 tkr
Övriga finansiella kostnader	-37 tkr	-76 tkr
SUMMA	-37 tkr	-76 tkr
Not 8 - Delårets resultat	2020-07-31	2019-07-31
Årets resultat enligt resultaträkningen	34 624 tkr	36 031 tkr
Avgår; samtliga realisationsvinster	-26 tkr	0 tkr
Tillägg; realisationsvinster enl. undantagsmöjlighet	0 tkr	0 tkr
Tillägg; realisationsförluster enl. undantagsmöjlighet	0 tkr	0 tkr
Tillägg; orealiserade förluster i värdepapper	0 tkr	0 tkr
Avgår: återföring av orealiserade förluster i värdepapper	0 tkr	0 tkr
Årets resultat efter balanskravsjusteringar	34 598 tkr	36 031 tkr
Avgår: medel till resultatutjämningsreserv (RUR)	0 tkr	0 tkr
Tillägg medel från resultatutjämningsreserv (RUR)	0 tkr	0 tkr
Summa balanskravsresultat efter RUR	34 598 tkr	36 031 tkr
Avgår: övriga justeringar	0 tkr	0 tkr
Tillägg: övriga justeringar - Ripsröntan	0 tkr	0 tkr
Årets balanskravsresultat	34 598 tkr	36 031 tkr

Redovisningsprinciper

SAMMANSTÄLLD REDOVISNING

Den sammanställda redovisningen har upprättats enligt förvärvsmetoden. Det innebär att kommunens anskaffningskostnader för aktier i holdingbolaget har eliminerats mot bolagets eget kapital. Vid konsolideringen har proportionell metod använts vilket innebär att tillgångar, skulder, intäkter och kostnader tagits upp till 100 %. Detta motsvarar kommunens ägarandel i bolaget. Eliminering har gjorts av koncerninterna mellanhavanden som t ex hyror och VA-avgifter. Vid upprättandet av den sammanställda redovisningen har kommunens redovisningsprinciper varit vägledande. Någon justering har dock inte gjorts för olikheter i avskrivningsprinciper. De kommunala bolagen har övergått till komponentavskrivning fullt ut.

DEN KOMMUNALA REDOVISNINGSLAGEN

I 2020 års bokföring och bokslut har den kommunala redovisningslagens, lag (2018:597) om kommunal bokföring och redovisning (LKBR), bestämmelser i allt väsentligt tillämpats. Här regleras hur kommunens ekonomiska resultat och finansiella ställning ska redovisas i en resultaträkning, balansräkning samt kassaflödesanalys. För att beskriva kommunens interna redovisning används en drift- och investeringsredovisning. Dessutom ska kommunen upprätta en sammanställd redovisning. Denna utgörs av resultat- och balansräkning samt kassaflödesanalys för kommunen och de kommunala bolagen.

Poster i resultat- och balansräkning samt kassaflödesanalys har i förekommande fall justerats för föregående år med den tillämpning som gäller för räkenskapsåret.

TILLÄMPADE REDOVISNINGSPRINCIPER

Kommunens **affärsverksamhet** innefattar vatten- och avlopp samt renhållningsverksamheten. De båda är taxefinansierade till 100 %. När det gäller renhållningskollektivet tillhör det numera Sydnärkes kommunalförbund och redovisas således där. För vatten- och avloppskollektivet redovisas det årliga resultatet separat i enlighet med "Lagen om allmänna vattentjänster SFS 2006:412". Detta innebär att verksamheten särredovisas både när det gäller det egna kapitalet men också upprättande av resultat- och balansräkningar. Allt för att en bedömning ska kunna ske om eventuellt överuttag. Inga kommungemensamma kostnader har fördelats, dvs vatten- och avloppskollektivet har inte betalt för exempelvis övergripande administration, växel och dyl.

Skatteintäkter – skatterna beräknas utifrån Sveriges Kommuner och Regioners prognoser.

Statsbidrag Covid-19 – De extra statsbidrag som redan betalats ut till kommunen för helåret är periodiserade över året. När det gäller den extra periodiseringsfonden, så är den inte upptagen i delårsbokslutet eftersom den inte ännu är utbetalad. När det gäller återsökning av kostnader i samband med Covid-19, så har Lekebergs kommun hittills återsökt kostnader om ca 2 623 tkr och dessa är uppbokade som fordran i delåret. Även ersättning för sjuklöner för juli månad är uppbokade och de motsvarar ca 405 tkr. I kommunens prognos har inte räknats med någon ersättning för sjuklön gällande augusti och september, då det anses som osäker då det endast är kommuner med "MER än normal" sjuklön som får ersättning.



Kostnader och intäkter - som är hänförliga till perioden och är av väsentligt belopp har periodiserats. I delårsrapporten definierar vi väsentligt belopp till minst 100 tkr.

Personalkostnader - för timanställdas tid, övertid och OB-ersättningar redovisas månaden efter utbetalning. När det gäller 2020 års löneökningar, så är inga fackförbund klara, så dessa är periodiserade centralt för perioden.

Arbetsgivaravgifter och preliminärskatt som betalas i augusti, men avser juli har skuldbokförts. Arbetsgivaravgifterna har påverkat delårsresultatet.

Semesterlöneskuldens förändring mellan årsskiftet och perioden, för outtagen semester och övertid, har redovisats som kortfristig skuld samt som kostnad/minskad kostnad i redovisningen för finansförvaltningen.

Anläggningstillgångar och inventarier är upptagna till anskaffningsvärdet minskat med eventuella investeringsbidrag och avskrivningar. Med anläggningstillgång och inventarier avses objekt med en ekonomisk livslängd på minst tre år och med en total utgift på ett basbelopp (2020: 47 300 kronor) exklusive mervärdesskatt. Enligt RKR:s rekommendation 11.4 "materiella anläggningstillgångar", så ska avskrivningarna spegla hur tillgångarna förbrukas. Skillnader på förbrukning och nyttjandeperioder på betydande komponenter ska beaktas. Lekebergs kommun tillämpar komponentavskrivning.

Förråd har värderats enligt lägsta värdets princip.

Kapitalkostnader är den samlade benämningen på avskrivningar och intern ränta. Internräntan beräknas på tillgångarnas bokförda värde. Internräntan har 2020 uppgått till 1,5 procent. Avskrivningarna beräknas på tillgångarnas anskaffningsvärden. Avskrivningar har beräknats enligt nominell metod. Avskrivningen påbörjas halvårsvis efter anskaffning.

Pensionsförmåner intjänade 2020 (avseende inkomster upp till 7,5 basbelopp) kommer att betalas ut till de anställda under 2021. Dessa redovisas därför som en kortfristig skuld. Pensioner avseende inkomster över 7,5 basbelopp redovisas som avsättning. Pensioner intjänade före 1998 redovisas som ansvarsförbindelse, med undantag för garantipensioner som redovisas som avsättning. Ansvarsförbindelsen inkluderar löneskatt med 24,26 %.

AVSKRIVNINGSTIDER	
IT-investeringar; Datorer, servrar mm	3-5 år
Maskiner och inventarier	5-20 år
Fordon och andra transportmedel	5-10 år
Publika fastigheter	10-33 år
Fastigheter för affärsverksamhet	20-33 år
Markanläggningar	20-50 år



AVSKRIVNINGSTIDER KOMMUNALA BOLAG	
Byggnader	33-50 år
Markanläggningar	20 år
Maskiner och inventarier	3-20 år



11 Balansräkning

BALANSRÄKNING	Not	Kommun 2020-07-31	Kommun 2019-07-31	Kommun 2019-12-31	Koncern 2020-07-31
TILLGÅNGAR		470 418 tkr	405 535 tkr	412 586 tkr	1 142 120 tkr
Anläggningstillgångar		241 819 tkr	208 167 tkr	214 609 tkr	849 894 tkr
<i>Materiella anläggningstillgångar</i>					
Mark, byggnader och tekniska anläggningar	1	162 635 tkr	147 898 tkr	154 487 tkr	769 444 tkr
Maskiner och inventarier	2	42 018 tkr	38 021 tkr	37 961 tkr	43 343 tkr
<i>Finansiella anläggningstillgångar</i>	3	37 166 tkr	22 248 tkr	22 161 tkr	37 106 tkr
Omsättningstillgångar		228 599 tkr	197 368 tkr	197 977 tkr	292 226 tkr
Exploateringsmark/Förråd	4	4 346 tkr	4 315 tkr	4 296 tkr	4 416 tkr
Fordringar	5	45 609 tkr	47 473 tkr	31 599 tkr	55 371 tkr
Kassa och bank	6	178 644 tkr	145 580 tkr	162 082 tkr	232 439 tkr
EGET KAPITAL, AVSÄTTNINGAR OCH SKULDER		470 418 tkr	405 535 tkr	412 586 tkr	1 142 120 tkr
Eget kapital	7	336 262 tkr	300 337 tkr	301 638 tkr	399 085 tkr
Periodens resultat		34 624 tkr	36 031 tkr	37 332 tkr	47 949 tkr
Övrigt eget kapital		301 638 tkr	264 306 tkr	264 306 tkr	351 135 tkr
Avsättningar		37 795 tkr	34 642 tkr	35 211 tkr	46 594 tkr
Pensionsavsättning	8	37 795 tkr	34 642 tkr	35 211 tkr	37 795 tkr
Övriga avsättningar		0 tkr	0 tkr	0 tkr	8 799 tkr
Skulder		96 361 tkr	70 556 tkr	75 737 tkr	696 441 tkr
Långfristiga skulder	9	7 870 tkr	5 393 tkr	6 428 tkr	579 770 tkr
Kortfristiga skulder	10	88 491 tkr	65 163 tkr	69 309 tkr	116 671 tkr
ANSVARSFÖRBINDELSER		1 268 747 tkr	1 393 183 tkr	899 726 tkr	1 268 747 tkr
Pensionsförpliktelser som inte tagits upp bland skulder eller avsättningar inkl särskild löneskatt		121 101 tkr	125 326 tkr	121 564 tkr	121 101 tkr



Borgensförbindelser	11	778 162 tkr	778 162 tkr	778 162 tkr	778 162 tkr
Garantiförbindelse leasing/hyra	12	369 484 tkr	489 695 tkr	380 027 tkr	369 484 tkr

NOTER TILL BALANSRÄKNINGEN

NOT 1 MARK OCH BYGGNADER	2020-07-31	2019-07-31
Markreserv		
Ackumulerad investeringsutgift	9 733 tkr	9 527 tkr
Ackumulerad avskrivning	0 tkr	0 tkr
Periodens investeringar	414 tkr	206 tkr
Avskrivningar	0 tkr	0 tkr
Periodens försäljningar/utrangeringar	0 tkr	0 tkr
Utgående bokfört värde	10 147 tkr	9 733 tkr
Publika fastigheter		
Ackumulerad investeringsutgift	62 156 tkr	59 914 tkr
Ackumulerad avskrivning	-17 710 tkr	-16 752 tkr
Periodens investeringar	4 302 tkr	114 tkr
Avskrivningar	-683 tkr	-663 tkr
Just bokf värde	0 tkr	0 tkr
Periodens försäljningar/utrangeringar	0 tkr	0 tkr
Utgående bokfört värde	48 065 tkr	42 793 tkr
Fastigheter för affärsverksamhet		
Ackumulerad investeringsutgift	135 810 tkr	107 874 tkr
Ackumulerad avskrivning	-35 278 tkr	-32 876 tkr
Periodens investeringar	5 762 tkr	20 856 tkr
Avskrivningar	-1 623 tkr	-1 273 tkr
Just bokf värde	-990 tkr	0 tkr
Periodens försäljningar/utrangeringar	0 tkr	0 tkr
Utgående bokfört värde	103 681 tkr	94 581 tkr
Fastigheter för annan verksamhet		
Ackumulerad investeringsutgift	766 tkr	791 tkr
Ackumulerad avskrivning	0 tkr	0 tkr
Periodens investeringar	0 tkr	0 tkr
Avskrivningar	0 tkr	0 tkr
Periodens försäljningar/utrangeringar	-24 tkr	0 tkr



Utgående bokfört värde	742 tkr	791 tkr
SUMMA	162 635 tkr	147 898 tkr
NOT 2 MASKINER OCH INVENTARIER	2020-07-31	2019-07-31
<i>Maskiner</i>		
Ackumulerad investeringsutgift	7 069 tkr	7 298 tkr
Ackumulerad avskrivning	-5 910 tkr	-5 676 tkr
Periodens investeringar	318 tkr	606 tkr
Avskrivningar	-130 tkr	-224 tkr
Periodens försäljningar/utrangeringar	0 tkr	0 tkr
Utgående bokfört värde	1 347 tkr	2 004 tkr
<i>Inventarier</i>		
Ackumulerad investeringsutgift	38 313 tkr	36 870 tkr
Ackumulerad avskrivning	-26 319 tkr	-23 956 tkr
Periodens investeringar	1 427 tkr	1 098 tkr
Avskrivningar	-1 216 tkr	-1 356 tkr
Periodens försäljningar/utrangeringar	0 tkr	0 tkr
Utgående bokfört värde	12 205 tkr	12 656 tkr
<i>Bilar och transportmedel</i>		
Ackumulerad investeringsutgift	2 494 tkr	1 800 tkr
Ackumulerad avskrivning	-1 840 tkr	-1 483 tkr
Periodens investeringar	4 693 tkr	0 tkr
Avskrivningar	-163 tkr	-97 tkr
Periodens försäljningar/utrangeringar	0 tkr	0 tkr
Utgående bokfört värde	5 184 tkr	220 tkr
<i>Övriga maskiner och inventarier</i>		
Ackumulerad investeringsutgift	59 584 tkr	45 989 tkr
Ackumulerad avskrivning	-35 431 tkr	-26 713 tkr
Periodens investeringar	5 228 tkr	8 412 tkr
Avskrivningar	-6 099 tkr	-4 548 tkr
Periodens försäljningar/utrangeringar	0 tkr	0 tkr
Utgående bokfört värde	23 282 tkr	23 140 tkr
SUMMA	42 018 tkr	38 020 tkr
NOT 3 FINANSIELLA ANLÄGGNINGSTILLGÅNGAR	2020-07-31	2019-07-31
Förenade Småkommuners Försäkring AB	365 tkr	2 300 tkr



Inera AB	42 tkr	42 tkr
Kommunassurans syd	516 tkr	516 tkr
Lekebergs Kommunala Holding AB	100 tkr	100 tkr
Vätternvatten AB	927 tkr	927 tkr
Örebro rådhus AB	2 tkr	2 tkr
Kommuninvest Ekonomiska Förening	6 743 tkr	6 743 tkr
Förlagslån Kommuninvest	1 000 tkr	1 000 tkr
Sannagatan, Fjugesta	9 tkr	9 tkr
Privatpersoner	0 tkr	0 tkr
Lekebergs Kommunala Holding AB	25 400 tkr	8 400 tkr
Vrethammar	658 tkr	805 tkr
Knista-Sanna	1 404 tkr	1 404 tkr
SUMMA	37 166 tkr	22 248 tkr
NOT 4 FÖRRÅD OCH EXPLOATERING	2020-07-31	2019-07-31
Exploateringsmark	4 346 tkr	4 315 tkr
SUMMA	4 346 tkr	4 315 tkr
NOT 5 FORDRINGAR	2020-07-31	2019-07-31
Kundfordringar	4 190 tkr	4 022 tkr
Interimsfordringar	40 197 tkr	37 493 tkr
Momsfordran	1 222 tkr	5 958 tkr
SUMMA	45 609 tkr	47 473 tkr
NOT 6 KASSA OCH BANK	2020-07-31	2019-07-31
Bank	178 619 tkr	145 539 tkr
Handkassor	25 tkr	41 tkr
SUMMA	178 644 tkr	145 580 tkr
NOT 7 EGET KAPITAL	2020-07-31	2019-07-31
Ingående eget kapital	301 638 tkr	264 306 tkr
Periodens resultat	34 624 tkr	36 031 tkr
SUMMA	336 262 tkr	300 337 tkr
NOT 8 AVSÄTTNINGAR PENSIONER	2020-07-31	2019-07-31



Ingående avsättningar för pension	28 336 tkr	24 647 tkr
Pensionsutbetalningar	-321 tkr	-308 tkr
Nyintjänad pension	1 724 tkr	2 948 tkr
Ränte- och basbeloppsuppräkring	686 tkr	719 tkr
Sänkning av diskonteringsräntan	0 tkr	0 tkr
Nya efterlevande pensioner	0 tkr	0 tkr
Särskild löneskatt	7 379 tkr	6 763 tkr
Övrig post	-9 tkr	-128 tkr
SUMMA utgående avsättningar pension	37 795 tkr	34 641 tkr
NOT 9 LÅNGFRISTIGA SKULDER	2020-07-31	2019-07-31
Anslutningsavgifter VA	7 870 tkr	5 393 tkr
SUMMA	7 870 tkr	5 393 tkr
NOT 10 KORTFRISTIGA SKULDER	2020-07-31	2019-07-31
Leverantörsskulder	2 780 tkr	4 908 tkr
Preliminär skatt anställda	5 871 tkr	5 776 tkr
Arbetsgivaravgifter	6 857 tkr	6 671 tkr
Semesterlöneskuld	10 261 tkr	8 358 tkr
Interimsskulder	46 258 tkr	25 998 tkr
Momsskuld	384 tkr	0 tkr
Individuell del pensioner	10 345 tkr	9 913 tkr
Övriga skulder	5 735 tkr	3 539 tkr
SUMMA	88 491 tkr	65 163 tkr
NOT 11 BORGENSFÖRBINDELSER	2020-07-31	2019-07-31
LekebergsBostäder AB	287 500 tkr	287 500 tkr
Lekebergs Kommunfastigheter AB	490 640 tkr	490 640 tkr
Egna hem	22 tkr	22 tkr
SUMMA	778 162 tkr	778 162 tkr
NOT 12 LEASING OCH HYRA	2020-07-31	2019-07-31
Bilar	0 tkr	76 tkr
Lokalhyra	369 484 tkr	489 619 tkr
SUMMA	369 484 tkr	489 695 tkr



Solidariskt borgensåtagande

Lekebergs kommun har i maj 1995 ingått en solidarisk borgen såsom för egen skuld för Kommuninvest i Sverige AB:s samtliga nuvarande och framtida förpliktelser. Samtliga kommuner som är medlemmar i Kommuninvest ekonomiska förening har ingått likalydande borgensförbindelser.

Mellan samtliga medlemmar i Kommuninvest ekonomiska förening har ingåtts ett regressavtal som reglerar fördelningen av ansvaret mellan medlemskommunerna vid ett eventuellt ianspråktagande av ovan nämnd borgensförbindelse. Enligt regressavtalet ska ansvaret fördelas dels i förhållande till storleken på de medel som respektive medlemskommun lånat av Kommuninvest i Sverige AB, del i förhållande till storleken på medlemskommunernas respektive insatskapital i Kommuninvest ekonomisk förening.

Vid en uppskattning av den finansiella effekten av Lekebergs kommuns ansvar enligt ovan nämnda borgens förpliktelse, kan noteras att per 2020-06-30 uppgick Kommuninvest i Sverige AB:s totala förpliktelse till 525 300 mnkr och totala tillgångar till 528 169 mnkr. Lekebergs kommuns andel av de totala förpliktelserna uppgick till 645 053 tkr och andelen av de totala tillgångarna uppgick till 649 189 tkr.



12 Kassaflödesanalys

KASSAFLÖDESANALYS	Not	Kommun 2020-07-31	Kommun 2019-07-31	Koncern 2020-07-31
Resultat per den 31 juli		34 624 tkr	36 031 tkr	47 949 tkr
Justering för poster som inte ingår i kassaflödet	1	2 585 tkr	4 016 tkr	2 606 tkr
Avskrivningar	2	9 914 tkr	8 161 tkr	21 592 tkr
Betald skatt		0 tkr	0 tkr	-527 tkr
MEDEL FRÅN LÖPANDE VERKSAMHETEN		47 123 tkr	48 208 tkr	71 620 tkr
Ökning(-) /minskning(+) av kortfristiga fordringar		-14 010 tkr	-15 887 tkr	-16 429 tkr
Ökning(-) /minskning(+) av förråd	3	-50 tkr	0 tkr	-50 tkr
Ökning(+)/minskning(-) av kortfristiga skulder		19 182 tkr	-510 tkr	9 824 tkr
KASSAFLÖDE FRÅN DEN LÖPANDE VERKSAMHETEN		52 245 tkr	31 811 tkr	64 965 tkr
Investering i materiella anläggningstillgångar		-22 144 tkr	-31 292 tkr	-83 450 tkr
Investeringsbidrag		0 tkr	0 tkr	0 tkr
Försäljning av materiella anläggningstillgångar		24 tkr	0 tkr	24 tkr
Investering i finansiella anläggningstillgångar		0 tkr	0 tkr	0 tkr
Försäljning av finansiella anläggningstillgångar		1 935 tkr	0 tkr	1 935 tkr
KASSAFLÖDE FRÅN INVESTERINGSVERKSAMHETEN		32 060 tkr	519 tkr	-16 526 tkr
Nyemission		-17 000 tkr	0 tkr	0 tkr
Upptagna lån		0 tkr	0 tkr	0 tkr
Lösen av lån		0 tkr	0 tkr	0 tkr
Ökning(+)/minskning(-) av långfristiga skulder		1 442 tkr	110 tkr	71 442 tkr
Ökning(-)/minskning(+) av långfristiga fordringar		60 tkr	59 tkr	60 tkr



KASSAFLÖDE FRÅN FINANSIERINGSVERKSAMHETEN		16 562 tkr	688 tkr	54 976 tkr
ÅRETS KASSAFLÖDE		16 562 tkr	688 tkr	54 976 tkr
Likvida medel vid årets början		162 082 tkr	144 892 tkr	177 463 tkr
Likvida medel vid periodens slut		178 644 tkr	145 580 tkr	232 439 tkr

Noter till kassaflödesanalys - avser kommun

Not 1 - Justering för poster som inte ingår i kassaflödet	År 2020	År 2019
Förändring avsättning pension inkl. särskild löneskatt	2 585 tkr	4 016 tkr
SUMMA	2 585 tkr	4 016 tkr
<i>Noten avser endast kommunen</i>		
Not 2 - Avskrivningar		
Avskrivningar exkl nedskrivningar	9 914 tkr	8 161 tkr
SUMMA	9 914 tkr	8 161 tkr
<i>Noten avser endast kommunen</i>		
Not 3 - Förråd		
Ökning (-) /minskning (+) av exploateringsmark	-50 tkr	0 tkr
SUMMA	-50 tkr	0 tkr
<i>Noten avser endast kommunen</i>		

13 VA-verksamhet

	Budget	Utfall 200731	Prognos	Avvikelse
VA-verksamhet	0	-72	200	-200
Summa	0	-72	200	-200

VA-verksamheten särredovisas enligt lag "Lagen om allmänna vattentjänster" (LAV07), men ingår under kommunstyrelsens verksamheter.

VA-verksamheten producerar och distribuerar dricksvatten samt omhändertar och renar spillvatten, vidare omhändertas också dagvatten. I VA-verksamheten ingår att projektera, upphandla nybyggnation och reinvestering i VA-anläggningar.

Under perioden har åtgärder i enlighet med gällande underhållsplan genomförts, vilket bland annat har omfattat lednings- och brunnsbyten på Hagahillsgatan och Lindgatan i Fjugesta. I kommunens underhållsplan för VA är även ledningsbyte på Egnahemsgatan planerad 2020, detta har dock fått bromsas då kostnaden för utförda ledningsbyten resulterat i högre utfall än budgeterat. Då budget även ska kunna täcka uppkomna händelser, som t ex vattenläckor, kommer slutligt beslut om fortsatta ledningsbyten att tas under andra halvåret då årets slutliga budgetutfall är lättare att bedöma.

Arbetet med att undersöka VA-nätet i hela kommunen har fortsatt enligt plan, detta innebär att ledningar filmas och att mätningar av flöden i spill- och dagvattenledningar genomförs.

Investeringsprojektet "Örebrovatten" har kunnat färdigställas och i juni månad kopplades den nya ledningen med dricksvatten från Örebro kommun in till vattensystemet i Fjugesta och kringliggande områden. Detta innebär även att vattenverket i Fjugesta tagits ur bruk.

Örebro kommun har sagt upp gällande avtal gällande drift och skötsel av VA-systemet i Lekebergs kommun. Anledningen är att avtalen är gamla och inte uppdaterade med aktuellt läge. Örebro kommun önskar teckna nya avtal med Lekebergs kommun under andra halvåret 2020.

Även Laxå kommun, som försörjer Mullhyttan m.m. med VA, önskar omförhandla gällande avtal för dricksvatten och avlopp. Motivet är att avtalet är gammalt och att prisjusteringar inte skett sedan avtalet tecknades. Önskemålen från Laxå kommun ger konsekvensen av en höjd kostnad för dricksvatten och avlopp för Lekebergs kommun.

Delårsresultatet för VA-verksamheten per 31 juli visar på ett överskott med 72 tkr. Prognos för helår är ett underskott med 200 tkr, vilket förklaras av ett försäkringsärende från 2016 som blivit klart nu och där det framkommit att försäkringen inte täcker, vilket blir en kostnad för VA på ca 240 tkr.



RESULTATRÄKNING (tkr)	Not	VA Utfall 20-07-31	VA Utfall 19-07-31
Externa intäkter	1	7 672 tkr	7 096 tkr
Interna intäkter	2	0 tkr	0 tkr
Verksamhetens intäkter		7 672 tkr	7 096 tkr
Externa kostnader	3	-4 387 tkr	-3 622 tkr
Interna kostnader	4	-709 tkr	-511 tkr
Verksamhetens kostnader		-5 096 tkr	-4 133 tkr
Avskrivningar	5	-1 641 tkr	-1 275 tkr
VERKSAMHETENS NETTO		935 tkr	1 688 tkr
Finansiella intäkter		0 tkr	0 tkr
Finansiella kostnader	6	-863 tkr	-638 tkr
RESULTAT EFTER FINANSIELLA POSTER		-72 tkr	-1 050 tkr
PERIODENS RESULTAT		-72 tkr	-1 050 tkr

BALANSRÄKNING (tkr)	Not	VA Utfall 20-07-31	VA Utfall 19-07-31
TILLGÅNGAR		109 322 tkr	97 091 tkr
Anläggningstillgångar		103 725 tkr	93 655 tkr
Anläggningar, mark och byggnader	1	103 681 tkr	93 552 tkr
Bilar och transportmedel	2	44 tkr	76 tkr
Inventarier	3	0 tkr	27 tkr
Omsättningstillgångar		5 597 tkr	3 436 tkr
Kassa och bank	4	4 570 tkr	2 476 tkr
Fordringar	5	1 027 tkr	960 tkr
EGET KAPITAL, AVSÄTTNINGAR OCH SKULDER		109 322 tkr	97 091 tkr
Eget kapital		0 tkr	0 tkr
därav periodens resultat		72 tkr	1 050 tkr



Skulder		109 322 tkr	97 091 tkr
Långfristiga skulder	6	108 820 tkr	95 559 tkr
Kortfristiga skulder	7	502 tkr	1 532 tkr

Noter till resultaträkningen - VA verksamheten

Not 1 - Externa intäkter	20-07-31	19-07-31
Konsumtionsavgifter	7 212 tkr	6 715 tkr
Anslutningsavgifter	160 tkr	81 tkr
Övriga intäkter	300 tkr	300 tkr
SUMMA	7 672 tkr	7 096 tkr
	0 tkr	0 tkr
Not 2 - Interna intäkter (Inom kommunens räkenskap)	20-07-31	19-07-31
VA-avgifter	0 tkr	0 tkr
SUMMA	0 tkr	0 tkr
Not 3 - Externa kostnader	20-07-31	19-07-31
Anläggningsmaterial	-380 tkr	-143 tkr
Tjänster	-4 007 tkr	-3 479 tkr
Övrigt	0 tkr	0 tkr
SUMMA	-4 387 tkr	-3 622 tkr
Not 4 - Interna kostnader	20-07-31	19-07-31
Fördelade kostnader från tekniska avdelningen		
Personalkostnad	-688 tkr	-491 tkr
Städkostnad	-20 tkr	-20 tkr
Övriga kostnader enligt driftredovisningen	0 tkr	0 tkr
SUMMA	-709 tkr	-511 tkr
Not 5 - Avskrivningar	20-07-31	19-07-31
Beloppet utgörs av planenliga avskrivningar. Beräknat på anskaffningsvärdet.	-1 641 tkr	-1 275 tkr
Utrangering	0 tkr	0 tkr



SUMMA	-1 641 tkr	-1 275 tkr
Not 6 - Finansiella kostnader	20-07-31	19-07-31
Ränta på anläggningstillgångar. Baserad på internränta	-863 tkr	-638 tkr
SUMMA	-863 tkr	-638 tkr

Noter till balansräkningen - VA-verksamheten

Not 1 - Anläggningar, mark och byggnader	20-07-31	19-07-31
Bokfört värde 1 januari	99 542 tkr	73 915 tkr
Periodens anskaffningar	5 762 tkr	20 856 tkr
Just bokf värde	0 tkr	0 tkr
Avskrivningar	-1 623 tkr	-1 219 tkr
SUMMA	103 681 tkr	93 552 tkr
Not 2 - Bilar och transportmedel	20-07-31	19-07-31
Bokfört värde 1 januari	63 tkr	94 tkr
Periodens anskaffningar	0 tkr	0 tkr
Avskrivningar	-18 tkr	-18 tkr
SUMMA	44 tkr	76 tkr
Not 3 - Inventarier	20-07-31	19-07-31
Bokfört värde 1 januari	0 tkr	64 tkr
Periodens anskaffningar	0 tkr	0 tkr
Avskrivningar	0 tkr	-37 tkr
SUMMA	0 tkr	27 tkr
Not 4 - Kassa och bank	20-07-31	19-07-31
Bankmedel	4 570 tkr	2 476 tkr
SUMMA	4 570 tkr	2 476 tkr
Not 5 - Fordringar	20-07-31	19-07-31



VA-intäkter	1 027 tkr	960 tkr
SUMMA	1 027 tkr	960 tkr
Not 6 - Långfristiga skulder	20-07-31	19-07-31
Lån för finansiering av materiella anläggningstillgångar	100 950 tkr	90 165 tkr
Anslutningsavgifter	7 870 tkr	5 394 tkr
SUMMA	108 820 tkr	95 559 tkr
Not 7 - Kortfristiga skulder	20-07-31	19-07-31
Leverantörsskulder	502 tkr	275 tkr
Interimsskulder	0 tkr	280 tkr
Avräkning gentemot kommunen	0 tkr	977 tkr
SUMMA	502 tkr	1 532 tkr



14 Ord- och begreppsförklaringar

Anläggningstillgångar - Fast och lös egendom som är avsedd för stadigvarande innehav. Fastigheter, fordon, maskiner är exempel på materiella anläggningstillgångar, medan aktier och andelar är finansiella anläggningstillgångar.

Avskrivningar - Avser planmässig värdenedsättning av anläggningstillgång.

Avsättningar - Ekonomiska förpliktelser som är säkra men ovissa till belopp eller till den tidpunkt då de ska infrias.

Balansräkning - Redovisar översiktlig sammanställning av tillgångar och eget kapital samt skulder.

Eget kapital - Eget kapital visar skillnaden mellan tillgångar och skulder, d v s hur mycket av tillgångarna som finansierats av egna medel.

Finansnetto - Redovisar skillnaden mellan finansiella intäkter och kostnader i resultaträkningen.

Interimspost - Fordran eller skuld mellan olika redovisningsår, se periodisering.

Internränta - Kalkylmässig kostnad för det kapital (bundet i anläggningstillgångar) som utnyttjas inom en viss verksamhet.

Kapitalkostnad - Är en årlig ersättning mellan finansförvaltningen och nämnderna. Avser ersättning för det kapital som utnyttjas av nämnden. Kapitalkostnad består av avskrivning och intern ränta.

Kortfristiga skulder - Kortfristiga lån och skulder som förfaller till betalning inom ett år.

Kassaflödesanalys - Översiktlig sammanställning av hur årets drift-, investerings- och låneverksamhet m m. har bidragit till rörelsekapitalets förändring.

Likvida medel - Anger vilken betalningsberedskap som finns på kort sikt. Likvida medel består av kontanter och banktillgodohavanden.

Likviditet - Redovisar betalningsberedskap på kort sikt.

Långfristiga lån - Skulder som förfaller till betalning om ett år eller senare.

Nettoinvesteringar - Investeringsutgifter efter avdrag för investeringsbidrag m m.

Nettokostnader - Driftskostnader efter avdrag för driftbidrag, avgifter och ersättningar. Finansieras med skattemedel.

Nyckeltal - Mäter förhållandet mellan två storheter, exempelvis andelen eget kapital i procent av de totala tillgångarna (soliditet).

Omsättningstillgångar - Är summan av likvida medel, kortfristiga fordringar och förråd. Dessa tillgångar kan på kort tid omsättas i likvida medel.

Periodisering - Fördelning av kostnader och intäkter till den period då resurserna tillkommer eller förbrukas.

Resultaträkning - Översiktlig sammanställning av årets driftverksamhet och hur den påverkat eget kapital.

Rörelsekapital - Är skillnaden mellan omsättningstillgångar och kortfristiga skulder.



Rörelsekapitalet avspeglar kommunens finansiella styrka på kort sikt.

Skattesats - Anger hur stor andel per intjänad hundralapp som ska erläggas i kommunalskatt.

Skatteunderlag - Totalsumman av kommunmedborgarnas beskattningsbara inkomst dividerat med 100.

Soliditet - Redovisar andelen eget kapital av de totala tillgångarna, d v s graden av egenfinansiering av tillgångar.

Skuldsättningsgrad - Skulder dividerat med eget kapital.

Transfereringar – Avser bostadsbidrag, socialbidrag, bidrag till främmande inrättningar m m.