



LEKEBERGS
KOMMUN

MER-plan 2020 med plan
2021-2022
Socialnämnden



Innehållsförteckning

1 Inledning.....	3
2 Organisation	5
3 Mål och indikatorer.....	6
4 Driftbudget	9
5 Investeringsbudget	13

Bilagor

*Bilaga 1: Resursfördelningsmodell äldreomsorgen Lekeberg 2020
populärutgåva*

Bilaga 2: Internbudget socialnämnden 2020

1 Inledning

1.1 Sammanfattning

Socialnämndens budgetram har av kommunfullmäktige fastställts till 166 931 tkr (netto). Det är en ökning med 2 283 tkr eller 1 % från 2019. Internbudgeten bygger på 2019 års ram med justeringar för 2020. En central lönepott för den förväntade lönerevisionen 2020 finns i kommunstyrelsen budgetram. I budgetramen för 2020 ingår helårseffekt av löneökningar för 2019 samt höjd arbetsgivaravgift 2020, höjning av politiska arvoden samt hyresökningar. De 2 500 tkr för tillfällig ramförstärkning för förebyggande verksamhet 2019 tas bort till 2020. För 2020 finns ett tillfälligt anslag på 1 000 tkr för förebyggande verksamhet. Ett riktat tillskott på 230 tkr för korttidsvård samt en ramförstärkning på 2 047 tkr för att det blir fler äldre i kommunen. En omfördelning görs mellan socialnämnden och kultur- och bildningsnämnden för hyra av träffen.

Under 2020 kommer vi att fortsätta arbetet med att implementera IBIC, individens behov i centrum. Detta för att säkerställa alla individers behov och delaktighet i sin rehabilitering och omvårdnad. Vi planerar att starta Trygg hemgång i mars 2020, där vi med förstärkt hemtjänst och riktad rehabilitering ska kunna erbjuda kommuninvånarna kvarboende så långt det är möjligt. Vi kommer att ha förstärkning av 50 % fysioterapeut från vårdcentralen, finansierat av utvecklingsmedel. Målet är att utveckla arbetssätt, höja rehabiliteringskunskapen och utveckla samarbetet med primärvården för de invånare som är i behov av rehabilitering. En utmaning är att möta behovet av särskilda boenden och korttidsplatser i närtid då vi ser ett ökande behov. Vård- och omsorgsplanen ligger till grund för den fortsatta planeringen. I den digitala tekniken ser vi möjligheter till utveckling av trygghet men också en utmaning i att kunna implementera och sköta tekniken.

1.2 Ansvar enligt reglementet

Utöver vad som föreskrivs om nämnder i kommunallagen och vad som stadgas i allmänna nämndreglementet fullgör socialnämnden kommunens uppgifter inom följande områden;

- Vård- och omsorg samt hälso- och sjukvård i ordinärt och särskilt boende för de individer som på grund av ålder, sjukdom eller fysiska funktionshinder har behov av insatser.
- Stöd och service till vissa funktionshindrade.
- Socialtjänst och familjerätt.

Utöver ovanstående har socialnämnden också ansvar för olika kriterier gällande färdtjänst, bostadsanpassning, dödsbo, budget och skuld samt alkoholhantering. Yttranden ska ges gällande spelhantering, körkort och pass.

1.3 Utmaningar 2020

Prognoser i framtagna vård och omsorgsplan (som antogs i socialnämnd december 2018) visar att nämnden står inför flera utmaningar de kommande åren. Lekebergs kommun är en tillväxtkommun med en stadigt ökande befolkning. År 2030 beräknas kommunen ha 9105 invånare, vilket ställer krav på många verksamheter inom nämndens ansvarsområde. I föregående års MER-plan framhövdes ett antal



utmaningar som nämnden har behövt fokusera på under 2019. Flera av dessa utmaningar är långtgående processer som kommer finnas kvar som prioriterade områden även år 2020. Det gäller behovet av utökat antal platser inom särskilt boende, kvalitetsarbete på särskilt boende för äldre nattetid, trygg hemgång, översyn och åtgärder inom individ- och familjeomsorgen, hälsofrämjande- och förebyggande arbete, utökat användande av välfärdsteknik samt aktivt arbete inom personal- och kompetensförsörjning. Behov av boendeplatser inom LSS har under året varit stabilt och blir därmed inte ett prioriterat område 2020. Det fortsatta arbetet med de prioriterade områdena genomsyras i det löpande arbetet kring handlingsplan för "Framtidens socialnämnd".

I augusti 2019 tilldelades förvaltningen ett uppdrag att utforma en handlingsplan för "Framtidens socialnämnd". I denna handlingsplan presenteras strategier som nämnden ska arbeta mot för att kunna möta framtidens välfärdsbehov utifrån bästa möjliga förutsättningar. Strategierna delas in i tre delmål: införande av rehabiliterande arbetssätt, mot egen försörjning samt översyn av organisation. Delområdena beskrivs närmare i följande avsnitt:

Rehabiliterande arbetssätt

Ett införande av rehabiliterande arbetssätt syftar till att skapa förutsättningar för individen att styra över sitt eget liv, bli stärkt och själv kunna genomföra så mycket av de dagliga bestyren som möjligt. Det kommer ske ett aktivt arbete inom förvaltningens processer för individens behov i centrum. Strategier kommer utformas inom ramen för trygg hemgång samt hälsofrämjande- och förebyggande arbete. Användandet av välfärdsteknik kommer utredas och prövas och vi förstärker med nödvändig kompetens.

Mot egen försörjning

Inom detta område ska strategier utformas för alla individers självständighet. Det ska finnas förutsättningar för individer/grupper som har behov av mer stöd att nå egen försörjning och förvaltningens organisation och samverkansarbeten ska möjliggöra ett inträde till den öppna arbetsmarknaden.

Översyn av organisation

Förvaltningens organisation, personal- och kompetensförsörjning behöver ses över och anpassas efter de framtida utmaningar som nämnden står inför. Det ska finnas en bra planering i personal- och kompetensförsörjningsplan, då bland annat arbetsroller behöver ses över. Inom detta delmål behöver det också finnas en planering för det ökande behovet av platser på våra särskilda boenden.

Utöver ovanstående uppdrag fortsätter förvaltningen arbeta aktivt med de prioriterade områdena; uppbyggnad av ledningssystem för systematiskt kvalitetsarbete samt samverkan om barns bästa med kultur och bildningsnämnden.

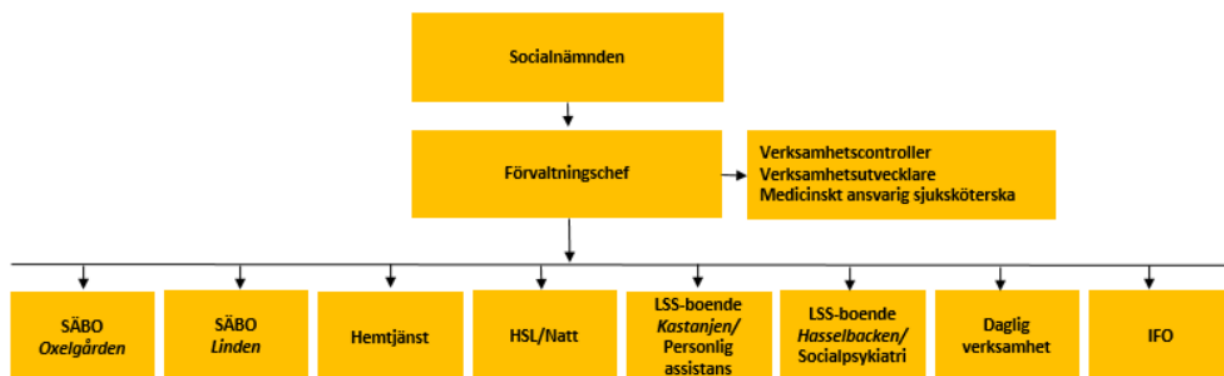
2 Organisation

2.1 Politiskt styre

Efter valet 2018 förhandlade och beslutade Centerpartiet och Socialdemokraterna i Lekebergs kommun om ett formellt samarbete som skulle gälla under mandatperioden 2019 – 2022. I socialnämnden finns nio ordinarie ledamöter och fem ersättare. Johan Niklasson (C) har varit ordförande under 2019. Från år 2020 kommer Annica Zetterholm (C), vara socialnämndens ordförande.

Partier		Ledamöter
Centerpartiet	C	3
Socialdemokraterna	S	2
Moderaterna	M	1
Framtidspartiet	FL	1
Kristdemokraterna	KD	1
Sverigedemokraterna	SD	1

2.2 Förvaltningens organisation





3 Mål och indikatorer

3.1 Attraktiv kommun - Lekebergs kommun växer på ett ansvarfullt och nytänkande sätt och möter framtiden utifrån de tre hållbarhetsaspekterna: social, miljömässig och ekonomisk hållbarhet

Kommunfullmäktiges mål	Nämndmål	Indikator	Utgångsvärde	Målvärde 2020	Målvärde 2021	Målvärde 2022
Lekebergs kommun gör det enkelt för sina medborgare att bo i Lekeberg		Andel av medborgarna som tar kontakt med kommunen via telefon får ett direkt svar på en enkel fråga	57 %	Öka från 57 %	Öka från 57 %	Öka från 57 %
		Andel av medborgarna som skickar in en enkel fråga via e-post får svar inom två arbetsdagar	70 %	Öka från 70 %	Öka från 70 %	Öka från 70 %
Lekebergs kommun växer och utvecklas på ett hållbart sätt		Värde medarbetarundersökningen Medarbetarengagemang (HME)	72,5	Öka från 72,5	Öka från 72,5	Öka från 72,5
		Sjukfrånvaro	8,18 %	Minska från 8,18 %	Minska från 8,18 %	Minska från 8,18 %
		Nämnderna och styrelsen håller sin budgetram	0 tkr	0 tkr	0 tkr	0 tkr
Lekebergs kommun minskar sin klimatpåverkan		Miljödiplomering av Lekebergs kommun	Ja	Ja	Ja	Ja

3.2 Trygghet - I Lekeberg kan medborgarna åldras i trygghet, med bibehållet oberoende och med möjligheten att leva ett aktivt liv. Alla medborgare ska bemötas med respekt och ha tillgång till stöd, god vård och omsorg

Kommunfullmäktiges mål	Nämndmål	Indikator	Utgångsvärde	Målvärde 2020	Målvärde 2021	Målvärde 2022
Lekebergs kommun erbjuder trygg vård och omsorg som värnar individens behov, samt syftar till så självständigt liv som möjligt	Hemtjänsttagaren och hyresgästen ska uppleva en god och trygg omsorg	Andelen hyresgäster på SÄBO som anger att möjligheterna att komma utomhus är bra	39 %	Öka från 39 %	Öka från 39 %	Öka från 39 %
		Andelen hemtjänsttagare som	63 %	Öka från 63 %	Öka från 63 %	Öka från 63 %



Kommunfullmäktiges mål	Nämndmål	Indikator	Utgångsvärde	Målvärde 2020	Målvärde 2021	Målvärde 2022
		anger att de kan påverka vilka tider de får hjälp				
		Andelen hyresgäster som upplever ett brett utbud av gruppaktiviteter	59 %	Öka från 59 %	Öka från 59 %	Öka från 59 %
		Andelen hyresgäster som upplever god trivsel i sin lägenhet	60 %	Öka från 60 %	Öka från 60 %	Öka från 60 %
		Andelen hemtjänsttagare som upplever att tillfälliga förändringar meddelas	63 %	Öka från 63 %	Öka från 63 %	Öka från 63 %
		Andelen hyresgäster som upplever att tillfälliga förändringar meddelas	48 %	Öka från 48 %	Öka från 48 %	Öka från 48 %
		Andelen hemtjänsttagare som anger att de vet vart de ska vända sig med synpunkter och klagomål	57 %	Öka från 57 %	Öka från 57 %	Öka från 57 %
		Andelen hyresgäster som anger att de vet vart de ska vända sig med synpunkter och klagomål	52 %	Öka från 52 %	Öka från 52 %	Öka från 52 %
	Serviceutbudet inom LSS grupp- och serviceboende ska hålla hög kvalitet	Andel av maxpoäng avseende kvalitetsaspekter LSS grupp- och serviceboende	96 %	Bibehålla eller öka från 96 %	Bibehålla eller öka från 96 %	Bibehålla eller öka från 96 %
		Andelen av brukarnas upplevelse av möjlighet att påverka aktiviteter och miljö	3 st	3 st	3 st	3 st
	Individ- och familjeomsorgen ska verka för ett så självständigt liv som möjligt, med	Antal hushåll med försörjningsstöd	76 st	Minska från 76 st	Minska från 76 st	Minska från 76 st
		Antal fria samtal på öppenvården	53 st	Öka från 53 st	Öka från 53 st	Öka från 53 st



Kommunfullmäktiges mål	Nämndmål	Indikator	Utgångsvärde	Målvärde 2020	Målvärde 2021	Målvärde 2022
	gott bemötande och individens behov i centrum	Upprätta en metod för att mäta att samtal med barn genomförs i samtliga barnutredningar	0 st	1 st	1 st	1 st
		Andel brukare som är ganska/mycket nöjda med sin hemtjänst	91 %	Öka från 91 %	Öka från 91 %	Öka från 91 %
		Andelen brukare på särskilt boende som är ganska/mycket nöjda med sitt särskilda boende	83 %	Öka från 83 %	Öka från 83 %	Öka från 83 %
		Väntetid för beslut om försörjningsstöd i dagar	8 dagar	Bibehålla eller minska från 8 dagar	Bibehålla eller minska från 8 dagar	Bibehålla eller minska från 8 dagar



4 Driftbudget

4.1 Ramförändringar

Socialnämndens budgetram har av kommunfullmäktige fastställts till 166 931 tkr (netto). Det är en ökning med 2 283 tkr eller 1 % från 2019. Internbudgeten bygger på 2019 års ram med justeringar enligt tabellen nedan. En central lönepott för den förväntade lönerrevisionen 2020 finns i kommunstyrelsen budgetram. I budgetramen för 2020 ingår helårseffekt av löneökningar för 2019 samt höjd arbetsgivaravgift 2020, höjning av politiska arvoden samt hyresökningar. De 2 500 tkr för tillfällig ramförstärkning för förebyggande verksamhet 2019 tas bort till 2020. För 2020 finns ett tillfälligt anslag på 1 000 tkr för förebyggande verksamhet. Ett riktat tillskott på 230 tkr för korttidsvård samt en ramförstärkning på 2 047 tkr för att det blir fler äldre i kommunen. En omfördelning görs mellan socialnämnd och kultur- och bildningsnämnden för hyra av träffen.

Förändringar i ram 2020	belopp i tkr
Budgetram 2019	164 648
Tillfällig ramförstärkning förebyggande verksamhet 2019	-2 500
Löneökning 2019 3% (3 månader)	736
Ökade arbetsgivaravgifter 2020	424
Arvoden - förväntad ökning 3% 2020	29
Uppräkning - Lokalkostnader förväntad ökning 2%	336
Tillfälligt anslag SON, förebyggande verksamhet	1 000
Korttidsvård och omsorg, SON	230
Fördelningsmodell - Förändring i antal äldre (SON)	2 047
Omfördelning mellan nämnder - hyra "Träffen" (Linden) fr SON till KUB	-19
Budgetram 2020	166 931
Utökad ram	2 283

4.2 Internbudget 2020

Internbudgeten för 2020 bygger på 2019 års budgetram med justeringar enligt ovan med en utökad ram på 2 283 tkr samt interna omfördelningar inom ram motsvarande ca 1 500 tkr. Från och med 2019 har en resursfördelningsmodell använts för att budgetera för äldreomsorgens verksamheter särskilt boende och hemtjänst. Inom särskilt boende tilldelas resurser per boende- och korttidsplats utifrån en fastställd bemanningsnorm för somatiska respektive demensplatser. För hemtjänsten så tilldelas resurser efter en kombination av behovsbedömning av brukarna och planerad tid. Respektive yrkeskategori generar ett pris per årsarbetare som sedan sätts ihop till en personalbudget. Utöver detta tillkommer en budget för övriga kostnadslag. För 2020 är bemanningsnormen 0,680 årsarbetare per vårdplats på Lindens boende och 0,733 årsarbetare på Oxelgårdens boende. När det gäller övriga verksamheter och personalbudget som är den mest resurskrävande posten så grundas den precis som tidigare på känd bemanning och har budgeterats utifrån kända löner och

sysselsättningsgrader.

Internbudgeten budgeteras ett statsbidrag för att stärka upp bemanning inom den sociala barn- och ungdomsvården på 2,0 tjänst på socialtjänsten, 2020 halveras bidraget och innebär en minskning med 1,0 tjänst.

I budgeten finns en planeringsreserv om 2 300 tkr, 1 300 tkr finns i socialchefens budget och 500 tkr vardera under chefen för IFO och chefen för LSS Kastanjen mm.

4.2.1 Förändringar i internbudgeten

Utöver ramtillskottet har ett utrymme på ca 1 500 tkr skapats internt genom omfördelningar av bland annat lönekostnader för 20 % pension av enhetschef, under 2019 budgeterades det för dubbla verksamhetscontroller under två månader för kunskapsöverföring vid pensionsavgång som inte är aktuellt längre. Resursfördelningsmodellen ger ett utrymme för ytterligare 20 % enhetschef inom särskilda boenden som omfördelas under 2020. Under 2019 avsattes medel för en tjänst på 50 % för familjecentral, den tjänsten är inte tillsatt då ny familjecentral inte är startad ännu. När det sker kommer den tjänsten rymmas inom befintlig personalstyrka istället. Vikariebudgeten för socialpsykiatri är för högt budgeterad och korrigeras till 2020 och ger därmed ett utrymme. Kostnad för personligt ombud försvinner då Kumla kommun som vi köpt tjänsten ifrån lägger ner verksamheten. Berörda individer kommer istället erbjudas stöd inom andra verksamheter i kommunen. Planeringsreserven minskas till 1 300 tkr och ger ett utrymme på 300 tkr och inom LSS så omfördelas budget för att finansiera del av enhetschef.

Nämnda utrymme används för att återinföra en enhetschef till förvaltningen som drogs in 2018 i budgeten av besparingsskäl. Samt korrigeras för underbudgeterade kostnader 2019 som rör bland annat kontaktpersoner för vuxna, lokalhyra på hemtjänst och hunddagis, vikarietillägg på nattenheten, omvårdnadshjälpmedel, höjt pris för köp av boendeplatser på Sanna gård samt löneglidningar.

Ramtillskottet för fler äldre personer i kommunen används för att fortsatt finansiera förebyggande verksamhet inom äldreomsorgen som under 2019 finansierats med ett tillfälligt anslag. Det handlar om verksamheterna dagrehab, hemrehab, demensdagvård samt aktivitetstimme på särskilt boende som fortsätter i samma form som tidigare.

Till 2020 kommer all budget för verksamhet inom LSS barn och unga som legat under chefen för IFO vara placerad under chefen för Kastanjen och assistans samt daglig verksamhet. Det innebär att LSS för både vuxna och barn- och unga kommer finnas där. Och ingen LSS verksamhet kommer vara kvar under chef för individ- och familjeomsorg.



Förändringar i internbudgeten	Tkr
Ramförändring förebyggande och volymökning äldre	-550
Pension enhetschef 20 %	-160
Dubbla verksamhetscontroller 2 mån 2019	-125
20 % enhetschef resursfördelningsmodell ÄO	-160
Familjecentral 50 % 6 mån	-100
Vikariebudget socialpsykiatri	-150
Personligt ombud	-75
Omfördelning LSS	-260
Planeringsreserv	-300
Tolkkostnader IFO	-25
Äldreomsorg:	
Hyra hemtjänsten	50
Lönetillägg SSK natt	160
Korrigerig budget nyckelfritt, tillsynskameror	110
Ökat LOV hemtjänst försäljning	-634
Motsvarande ökning på tjänsteköp	634
Ökat vikarietillägg nattenhet	100
Omvårdnadshjälpmedel	60
LSS:	
Korrigerig budget Sanna gård	210
Hyra hunddagis	45
Individ- och familjeomsorg:	
Korrigerig budget tjänsteköp	90
Kontaktpersoner enligt SOL:	
Uppräkning budget	130
Förvaltningsgemensamt:	
Löneglidning	170
Enhetschef 1,0 tjänst	780
Avskrivna inventarier	-69
Utökning investeringsbudget 20	69
Summa	0

4.2.2 Internbudget per ansvarsnivå

Nedan följer en sammanställning av internbudgeten på ansvarsnivå och förändringen från föregående år.

Ansvarsnivå (chef)	Nettobudget 2019 tkr	Nettobudget 2020 tkr	Förändring
SOCIALNÄMND	993	964	29
SOCIALCHEF	35 474	34 726	748
OXELGÅRDEN OCH GLÄNTAN	21 385	20 971	414
LSS KASTANJEN, PERSA MM	19 151	14 139	5 012
LSS GR.BOSTAD, OCH SOCIALPSYK.	16 212	16 508	-296
LSS DAGLIG VERKSAMHET	7 646	7 094	552
LINDEN OCH REHAB	18 045	18 366	-321
HEMTJÄNST	0	0	0
NATT OCH SSK/AT	24 053	23 082	971
IFO	23 972	28 798	-4 826
Totalt	166 931	164 648	2 283

4.3 Osäkra faktorer i internbudgeten

De osäkerhetsfaktorer som finns för 2020 är ärenden inom individ- och familjeomsorg och LSS som kan vara svåra att prognostisera i förväg. När det gäller IFO och LSS så är budgeten beräknad på pågående placeringar i november 2019 med korrigerings för kända placeringar som tillkommer 2020. Planeringsreserv finns på totalt 1 mnkr. En ytterligare osäkerhetsfaktor är hur kostnaderna för ekonomiskt bistånd som har ökat under 2019, anledningen är bland annat personer ur etableringen som inte kommit i egen försörjning samt förändring av arbetsförmedlingen. I internbudgeten är lönebidrag budgeterat vilket är en risk om bidraget avslutas eller de anställda slutar och inte kan ersättas med nya lönebidragstagare. För 2020 är budgeten för lönebidrag 1 245 tkr.



5 Investeringsbudget

Nämndens investeringsbudget uppgår totalt till 3 580 tkr för 2020, i driftbudgeten motsvarar det en budgeterad kostnad på 698 tkr. Reinvesteringsanslaget är för återanskaffning av tidigare anskaffade inventarier som är avskrivna och/eller förbrukade. Anslaget utgår från minskade kapitalkostnader och vid inventarieinköp som har en avskrivningstid om fem år. Är avskrivningstiden längre än fem år, så ökar anslaget för investeringsutgiften. För det nya gruppboendet Hasselbacken återstår investeringsbudget för att anlägga trädgården.

INVESTERINGAR SON	Kapitalkostnad	Investeringsutgift
Reinvesteringar SON	690 tkr	3 400 tkr
Trädgårdsanläggning nytt gruppboende	8 tkr	180 tkr
SUMMA	698 tkr	3 580 tkr