



LEKEBERGS
KOMMUN

Projektplan för ny översiktsplan

Underlag till arbete med översiktsplan • 2020-08-20

Framtidsplan
Lekeberg 2050



Innehåll

Inledning 3

Bakgrund 3
Vad är en översiktsplan? 3
Utmaningar 3
Avgränsningar 4

Digital översiktsplan 5

Tillgänglighet 5
Aktualisering 5
Tryckbar ÖP kompletterar 5

Innehåll 5

Del 1 - Huvuddel 5
Del 2 = Underlagsrapporter 5
Utredningsbehov 6

Process 7

Skeden 7
Dialog och delaktighet 7
Tidplan 8

Organisation 9

Styrning och samordning 9
Resursbehov 10

Projektplan för ny översiktsplan

Godkänd av kommunstyrelsen 2020-09-15 § XX
Bilder om ej annat anges: Lekebergs kommun 2020

Översiktsplan för Lekebergs kommun

Dnr: KS 20-18
lekeberg.se/byggaboochmiljo/nyoversiktsplan (preliminär)
Projektledning: Pernilla Jacobsson Wallner, översiktsplanerare

Lekebergs kommun

716 81 Fjugesta
E-post: information.lekeberg@lekeberg.se (ev egen för ÖP)
Besöksadress: Bangatan 7, Fjugesta
Telefon Information Lekeberg: 0585-487 00

Projektplan för ny översiktsplan

Lekebergs kommun ska ta fram en ny översiktsplan. Det är en omfattande process, där många olika frågor ska hanteras och många berörda och intresserade involveras. Projektplanen beskriver vad översiktsplanen bör innehålla, och hur process och organisation bör se ut för att få till en användbar, tillgänglig och väl förankrad översiktsplan.

Inledning

Bakgrund

Lekebergs kommun växer kraftigt i förhållande till sin befolkningsmängd och behovet är stort av en ny översiktsplan (ÖP) som utreder förutsättningar och formulerar strategier för kommunens utveckling. Kommunstyrelsen beslutade därför 2020-03-10 § 40 att ta fram en ny översiktsplan för kommunen. Projektplanen är ett första steg i denna process.

Vad är en översiktsplan?

Varje kommun ska ha en aktuell översiktsplan som omfattar all mark och allt vatten i kommunen. Detta regleras i plan- och bygglagen, och är grunden i kommunens rätt att självständigt fatta beslut i plan- och byggfrågor.

Översiktsplanen fungerar både som vision och handlingsplan för samhällsbyggandet, och redovisar kommunens övergripande syn på hur mark- och vattenområden bör användas, riksintressen

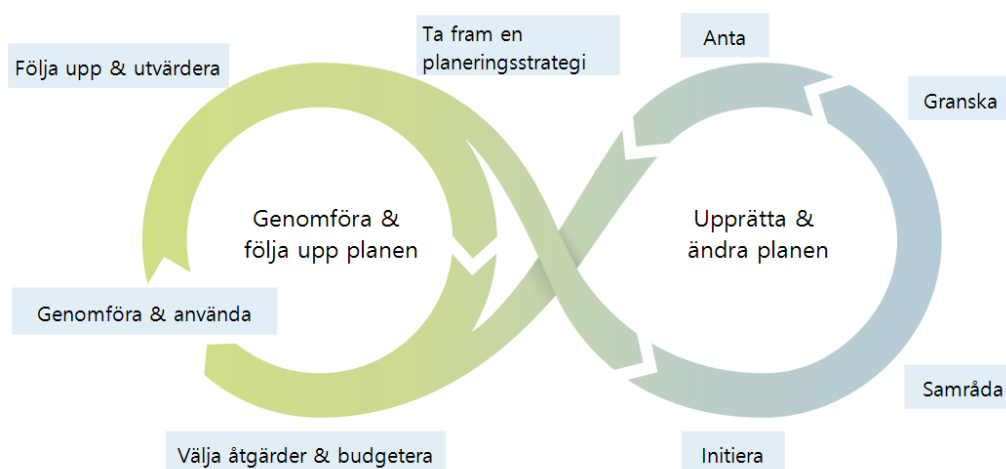
tillgodoses och bebyggelsen bevaras och utvecklas i kommunen som helhet och på lång sikt.

Översiktsplanen ska visa den långsiktiga utvecklingen för kommunen och peka ut möjligheter och inriktning för den framtida utvecklingen av kommunen. Den blir vägledande för när kommunen fattar beslut om detaljplaner, bygglov och andra frågor som rör användning av mark och vatten. Den juridiskt bindande regleringen sker genom detaljplaner, områdesbestämmelser och bygglov, då översiktsplanens intentioner som antagits av kommunfullmäktige ska följas.

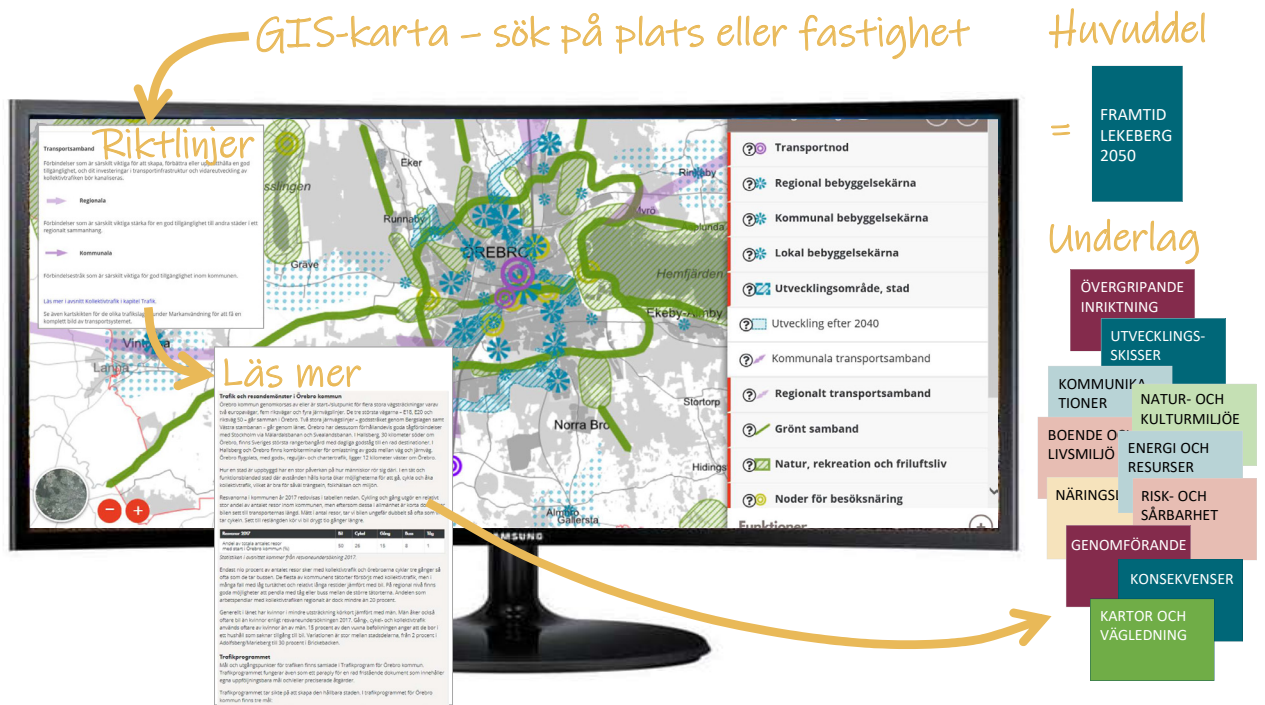
Utmaningar

Utmaningarna när en ny översiktsplan ska tas fram ligger bland annat i att:

- forma en översiktsplan som tydligt tar ut riktningen framåt och som fungerar som stöd för fortsatt planering och byggande
- aktivt involvera det stora antal invånare, myndigheter, aktörer och intressenter som berörs av översiktsplanen



Figur 1. Boverkets modell för en aktiv och kontinuerlig översiktsplanering, se boverket.se/sv/PBL-kunskapsbanken/planering/oversiktsplan/proces-sen-for-oversiktsplanering/



Figur 1. Principen för en digital översiktsplan. All huvudsaklig ÖP-information (områden, riktlinjer, ställningstaganden) finns på webben och är sökbar med GIS-kartan som grund. Underlagsrapporterna finns tillgängliga att ladda ner för den som vill veta mer om enskilda frågor. Bildens underlagskarta är hämtad från Örebro's digitala översiktsplan, se orebro.se/oversiktsplan.

- göra översiktsplanen lättillgänglig och användbar både under processen att ta fram den och när den är färdig
- skapa förutsättningar för en kontinuerlig översiktsplanering, där översiktsplanen genomförs och följs upp och därmed fortsätter vara aktuell

Avgränsningar

Översiktsplanen omfattar alla mark- och vattenområden inom hela kommunens yta. Den behandlar också hur kommunen hänger samman med omvärlden, eftersom det som händer i omvärlden påverkar kommunen, och många frågor inom kommunen har betydelse långt utanför kommungränsen, till exempel transportfrågor och vattenfrågor.

Vidare är översiktsplanen principiell och strategisk till sin natur och skalan relativt grov. Den behandlar i första hand frågor som rör hela kommunen, men man kan välja att samtidigt zooma in i delar av kommunen för att förtydliga den strategiska inriktningen för specifika områden. Med den kommunövergripande översiktsplanen som grund kan sedan fördjupningar göras för olika delar av kommunen.

Eftersom utvecklingstakten är hög och behovet av en tydlig inriktning för samhällsbyggandet i utvecklingsorterna är stort, föreslås att den nya översiktsplanen även omfattar utvecklingskisser för Fjugesta, Lanna-Hidinge, Mullhyttan och andra utvecklingsorter.

I den strategiska planeringen är det viktigt att lyfta blicken och titta långt fram för att veta vad som behöver göras här och nu. Översiktsplanen har därför en lång planeringshorisont, ca 25-30 år. 2050 föreslås som måår för genomförande. En del av det som översiktsplanen föreslår kan påbörjas genast, medan annat som involverar tunga investeringar och många aktörer kan ta längre tid att förverkliga.

Samtidigt behöver översiktsplanen ha ett flergenerationsperspektiv, eftersom det som byggs eller förändras idag kan påverka förutsättningarna flera generationer framåt. Det gäller många frågor, till exempel hur vi hanterar vattenresurser, klimatanpassning, natur- och kulturmiljöer eller påverkan på hälsa och miljö. Successivt under planperioden behöver översiktsplanen aktualitetsprövas och uppdateras i de delar som bedöms vara inaktuella.

Digital översiktsplan

Tillgänglighet

Översiktsplanen är till för att användas och behöver därför vara både användarvänlig och lättillgänglig. Det ska vara lätt att söka information om vad som gäller för ett visst område, eller ta reda på kommunens hållning i en viss fråga. I en analog ÖP kan man bläddra för att få överblick och söka med hjälp av innehållsförteckning och ev index, men inte zooma i kartor eller söka på t.ex. ett visst ord eller en viss fastighet. Genom att utforma översiktsplanen som en digital ÖP skapas möjligheter till en mer användarvänlig och lättillgänglig ÖP under samråd, granskning och användningen av den färdiga översiktsplanen.

Aktualisering

Det är också viktigt att fortsätta hålla översiktsplanen aktuell efter antagandet. En digital ÖP skulle kunna underlätta processen att hålla översiktsplanen aktuell, genom att man om och när det beslutas om en uppdatering eller ett tillägg till ÖP:

- kan besluta om revideringar/tillägg av enskilda underlag, som sedan förs in i de GIS-skikt, tillhörande riktlinjer och sammanfattande text i den digitala ÖP:n som berörs av ändringen
- under processens gång kan skilja på och jämföra gällande ÖP med de förslag till ändringar som samråds genom att tända/släcka olika lager i den digitala översiktsplanens kartor

Tryckbar ÖP kompletterar

Vad är då skillnaden mellan en analog och en digital ÖP? I grunden innehåller de samma sak, men innehållet presenteras och används på olika sätt. I den digitala ÖP:n integreras kartor och text så att du t.ex. kan klicka på ett område i kartan och se vad som gäller där. Genom att kartan är kopplad till fastighetsdatabasen kan du också söka information med hjälp av en adress eller en fastighet, vilket man inte kan i analog karta. En digital text är på samma sätt sökbar till skillnad från en analog.

Det kan också finnas nackdelar med en digital ÖP. Alla har inte tillgång till internet och andra kan ha svårt att läsa och få överblick på skärmen, vilket i så fall gör översiktsplanen mindre tillgänglig än om man trycker upp den. För att möta detta föreslås att huvudinformationen i den digitala översiktsplanen (del 1) liksom underlagen (del 2) också finns i form pdf-dokument som kommunen kan tillhandahålla i utskriften eller tryckt form vid förfrågan.

Innehåll

Översiktsplanen föreslås innehålla en huvuddel och ett antal underlagsrapporter.

Del 1 - Huvuddel

Huvuddelen innehåller alla ställningstaganden som beslutas om t.ex. inriktning, områden och stråk för olika slags användning, tillhörande kartor, riktlinjer och hänvisningar till underlagsrapporterna för bakgrund och fördjupad information. Denna del publiceras i huvudsak som sökbar information i en digital ÖP på webben. Den bör också finnas som ett pdf-dokument, vilket kan skrivas ut för de invånare som så önskar, men också fungera som originaldokument för arkivering. Huvuddelen föreslås innehålla följande delar:

- *Inledning.* ÖP bakgrund, vad, varför, hur.
- *Övergripande inriktning.* Sammanfattning av underlagsrapport 1.
- *Tematiska inriktningar.* Sammanfattning av underlagsrapport 2-7.
- *Geografiska inriktningar.* Sammanfattning av underlagsrapport 8.
- *Genomförande och konsekvenser.* Sammanfattning av underlagsrapport 9-10.
- *Kartor och vägledning.* ÖP-GIS, från underlagsrapport 11.
- *Beslut och länsstyrelsens yttrande.* Bilagor.

Del 2 = Underlagsrapporter

I underlagsrapporterna beskrivs bakgrunden till och utvecklas de olika frågor som behandlas i översiktsplanen mer utförligt. Följande underlagsrapporter föreslås tas fram:

1. *Övergripande inriktning.* Förutsättningar, befolkningsmål, strukturbild.
2. *Effektiva kommunikationer.* Resande, transporter, digitala kommunikationer.
3. *Attraktiva boende- och livsmiljöer.* Social miljö, attraktivt boende, LIS, bostadsutveckling.
4. *Ett livskraftigt näringsliv.* Verksamhetsutveckling, handel, besöksnäring, areella näringar.
5. *Energi och resurser för framtiden.* Energiförsörjning, vatten- och materialförsörjning, teknisk försörjning.
6. *Levande natur- och kulturmiljöer.* Kulturmiljö, landskap, naturmiljö, rekreation.

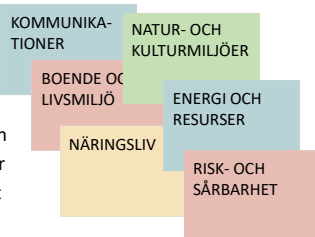
Övergripande inriktning

- Förutsättningar och utmaningar
- Befolkningsmål
- Utvecklingsinriktning och övergripande struktur

ÖVERGRIPANDE
INRIKTNING

Tematiska inriktningar

- Hållbara kommunikationer
- Attraktiva livsmiljöer
- Ett livskraftigt näringsliv
- Energi och resurser för framtiden
- Levande natur- och kulturmiljöer
- Beredskap för risk och sårbarhet



Geografiska inriktningar

- Fjugesta
- Lanna-Hidinge
- Mullhyttan
- Övriga utvecklingsorter

UTVECKLINGSSKISSER

Genomförande och konsekvenser

- Riksintressen
- Regionala och mellankommunala frågor
- Genomförande och fortsatt arbete
- Konsekvensbeskrivning (miljö, ekon, sociala)

GENOMFÖRANDE

KONSEKVENSER

Kartor och vägledning

- Utvecklingsinriktning
- Markanvändning
- Hänsyn

KARTOR OCH
VÄGLEDNING

Figur 2: Översiktsplanens underlagsrapporter. De behandlar den övergripande inriktningen för kommunens utveckling, inriktning för ett stort antal tematiska frågor, inriktning för kommunens utvecklingsorter, frågor som rör genomförande av planen och konsekvenser av dess genomförande, samt kartor med tillhörande riktlinjer som gäller generellt eller för utpekade områden. Underlagsrapporterna sammanfattas i den digitala översiktsplanens huvuddel, se Del 1- Huvuddel på föregående sida.

7. *Beredskap för risk och sårbarhet.* Miljörisker, klimatrisker, tekniska olycksrisker, sociala risker.

8. *Utvecklingsskisser orter.* Fjugesta, Lanna-Hidinge, Mullhyttan, övriga utvecklingsorter.

9. *Samordning och genomförande.* Riksintressen, regionala och mellankommunala frågor, genomförande och fortsatt arbete.

10. *Konsekvenser.* Nationella mål, miljökonsekvenser, ekonomiska konsekvenser, sociala konsekvenser.

11. *Kartor och vägledning.* Kartor och riktlinjer (Utvecklingsinriktning, Användning, Hänsyn).

Utredningsbehov

Utöver allt det egna utredningsarbetet som behöver göras i processen med att ta fram översiktsplanen, bedöms att följande konsultutredningar behövs som stöd för översiktsplanens ställningstaganden, se vidare under "Resurser" nedan:

- *Översiktlig klimatanalys* som utreder hur olika klimatrelaterade risk- och sårbarhetsfaktorer kan hanteras förebyggande i den kommunala planeringen, genom att identifiera riskområden och riskobjekt (byggnader, infrastruktur) vid översvämningar och andra klimathändelser samt ange förslag på riktlinjer och ev åtgärder.
- *Revidering av kulturmiljöprogram.* Kommunen har ett relativt nytt kulturmiljöprogram som antogs 2016. I detta har kulturhistoriskt värdefull

bebyggelse i kommunen identifierats, men värdebeskrivningar av och riktlinjer för större samlade kulturmiljöer saknas. Det behövs som underlag för att kunna integrera kulturmiljöfrågorna i ÖP. Programmet behöver därför kompletteras.

- *Aktualisering av grönstrukturprogram.* Grönstrukturprogrammet från 2014 behöver aktualiseras med avseende på natur- och rekreativmiljöer i och runt tätorterna Fjugesta, Lanna och Mullhyttan, samt kompletteras med övriga utvecklingsorter samt grönstruktur för kommunen som helhet.

- *Radonkartering.* Ger samlad bild över riskområden för radon och anger riktlinjer och förslag på ev åtgärder för dessa, genom att sammanställa befintliga data, såsom gammastrålning, jordartsklasser och befintliga mätningar av hus och brunnar i den mån de finns tillgängliga. Viktigt för att säkerställa goda boendemiljöer, särskilt i utbyggnadsområden som Lanna och Fjugesta där det finns känd radonproblematik. Enligt nationell handlingsplan för radon (Strålsäkerhetsmyndigheten m.fl 2018) kan en nationell radonkartering bli aktuell men bedömningen är att denna dröjer.

- *Översiktlig bullerkartering.* Identifierar områden med risk för verksamheter- och vägtrafikbuller i kommunen, samt anger riktlinjer och förslag på ev åtgärder för dessa. Viktigt att för att säkerställa goda boendemiljöer i hela kommunen.

- *Massahanteringsplan.* Identifierar var och hur olika slags massor från byggverksamhet i kommunen ska hanteras och återvinnas.

Process

Skeden

Processen att ta fram en översiktsplan består av flera skeden, där planförslaget efter dialog med invånare, företag, organisationer, myndigheter med flera tar allt fastare form.

Inriktning. I det första skedet formuleras inriktningen för ÖP-arbetet, genom att projektplan (detta dokument), kommunikationsplan och den övergripande inriktningen för kommunens utveckling antas av kommunstyrelsen som utgångspunkt för projektet.

Samrådsskede. Därefter följer samrådsskedet då ett första planförslag tas fram och samråds. Detta är det intensivaste skedet i ÖP-processen, då alla underlag tas fram och ett sammanhängande förslag om tematiska inriktningar för olika frågor och geografiska inriktningar för olika utvecklingsorter, genomförandefrågor och konsekvensbeskrivning av förslaget formuleras. En tidig dialog föreslås här som inspel till arbetet. Det färdiga förslaget ska sedan samrådas i en omfattande dialog med alla som berörs, se nedan under "Dialog och delaktighet". Efter samrådet sammanställs alla synpunkter som kommit in i en samrådsredogörelse och kommunstyrelsen tar ställning till vilka ändringar som ska göras med utgångspunkt från detta.

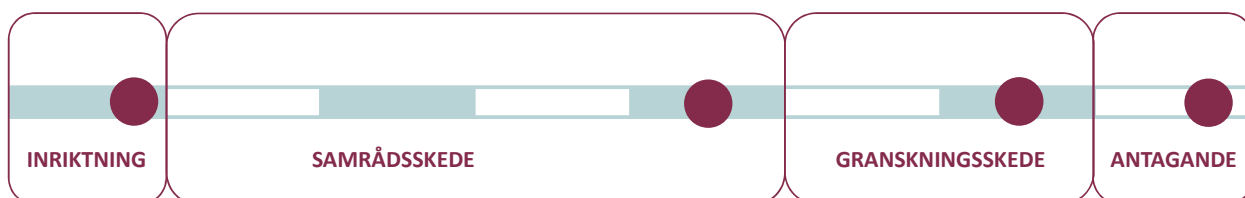
Granskningskede. I granskningskedet bearbetas sedan förslaget och ställs ut för ny dialog om de ändringar som gjorts. Alla inkomna synpunkter sammanställs i ett utlåtande och kommunstyrelsen tar åter ställning till vilka justeringar av förslaget som kan behöva göras.

Antagande. Inför antagande i kommunfullmäktige, färdigställs till sist ett slutgiltigt förslag, som ersätter den gamla översiktsplanen när beslutet att anta översiktsplanen vunnit laga kraft.

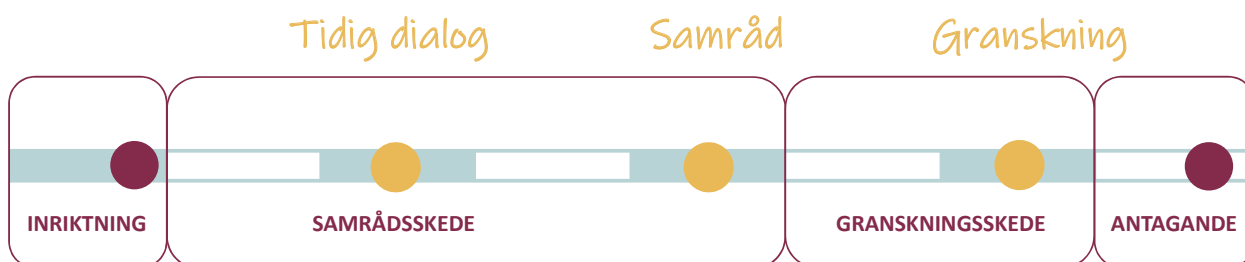
Efter antagandet behöver översiktsplanen implementeras i kommunens arbete så att dess intentioner kan genomföras, och den strategiska planeringen fortsatt hållas aktuell. I processen att ta fram en ny översiktsplan föreslås därför också att strategier för genomförande liksom utarbetande av strukturer för att underlätta en långsiktigt aktiv översiktsplanering ingår i arbetet.

Dialog och delaktighet

Översiktsplanen är en del av framtidsdiskussionen i kommunen och anger vilka prioriteringar kommunen vill göra och vilken inriktning den fysiska planeringen bör ha för att nå en långsiktigt hållbar samhällsutveckling. Den hanterar en lång rad olika frågor och berör därför många: invånare, fritidshusägare, näringsidkare, nyanlända, inpendlare och alla andra som idag eller i framtiden bor



Figur 3: ÖP-processen omfattar fyra skeden: I det första skedet tas inriktningen för ÖP fram, i det andra tas ett första planförslag fram som samråds med alla berörda och intresserade, i det tredje revideras planförslaget utifrån de synpunkter som kommit in och ställs ut för granskning och i det fjärde färdigställs planförslaget och kommunfullmäktige kan anta den nya översiktsplanen.



Figur 4: ÖP-processen föreslås omfatta i huvudsak tre dialogperioder: dialog om utvecklingskisser för olika orter, samråd om hela förslaget till översiktsplanen, och slutligen granskning av det reviderade planförslaget.

och verkar i kommunen. Dessutom berörs olika statliga, regionala och mellankommunala intressen. Med så många berörda är det viktigt med en bra dialog kring hur olika kunskaper, intressen och synpunkter kan vägas in i översiktsplanen.

Den formella dialogen när man tar fram en ÖP är reglerad till två tillfällen enligt plan- och bygglagen, samrådet och granskningen. Till detta föreslås att man har en tidig dialog om utvecklingsskisserna för de olika orterna i ett tidigt skede.

För att hitta bra former för dialogen föreslås att en *kommunikationsplan* tas fram. Syftet med kommunikationsplanen är att formulera hur dialogen ska genomföras så att så många som möjligt av dem som berörs kan delta i diskussionen i förhållande till den tid och de resurser vi har till förfogande.

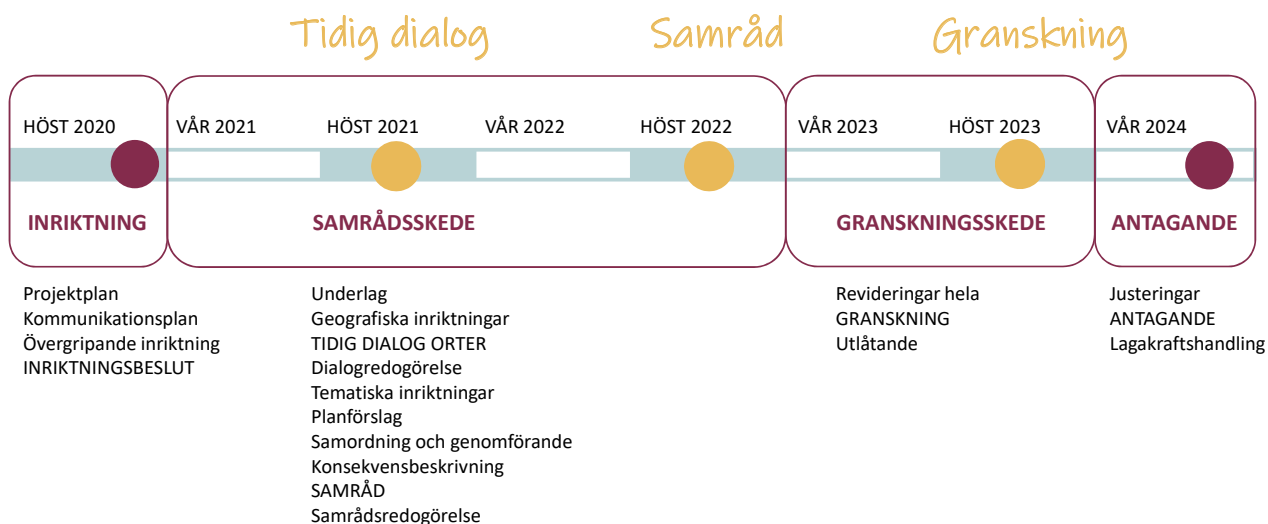
Ett övergripande syfte med dialogarbetet kan också vara att generellt öka dialogen om framtidsfrågorna i samhällsbyggandet och att försöka bredda delaktigheten i arbetet med den nya översiktsplanen så att man även når berörda grupper som normalt inte brukar engagera sig i samhällsbyggandet.

Tidplan

Det tar tid att ta fram en översiktsplan eftersom det är många olika frågor som ska utredas och diskuteras i en omfattande demokratisk process. Alla som berörs behöver få bra möjligheter till insyn

och delaktighet, och det är en rad politiska beslut som behöver tas under resans gång. Översiktsplanen föreslås tas fram enligt följande preliminära tidplan:

- 2020 HÖST – Projektplan, Kommunikationsplan. Övergripande inriktningsunderlag. *Inriktningsbeslut* (KS).
- 2021 VÅR – Geografiska inriktningsunderlag: utvecklingsskisser orter Fjugesta, Mullhyttan, Lanna-Hidinge och övriga utvecklingsorter.
- 2021 HÖST – *Tidig dialog* (sep-okt 2021). Tematiska inriktningsunderlag: Kommunikation. Risk och sårbarhet. Boende och livsmiljö. Verksamheter.
- 2022 VÅR – Tematiska inriktningsunderlag: Energi och resurser. Natur- och kulturmiljöer. Samordning och genomförande. Konsekvensbeskrivning.
- 2022 HÖST – Färdigställande GIS. Beslut om samråd (KS). *Samråd* (okt-nov 2022), Samrådsredogörelse. Godkännande av samrådsredogörelse (KS).
- 2023 VÅR – Revideringar övergripande, geografiska och tematiska underlag.
- 2023 HÖST – Beslut om granskning (KS). *Granskning* (okt-nov 2023). Utlåtande. Godkännande av utlåtande (KS).
- 2024 VÅR – Justeringar. *Antagande* (KF).



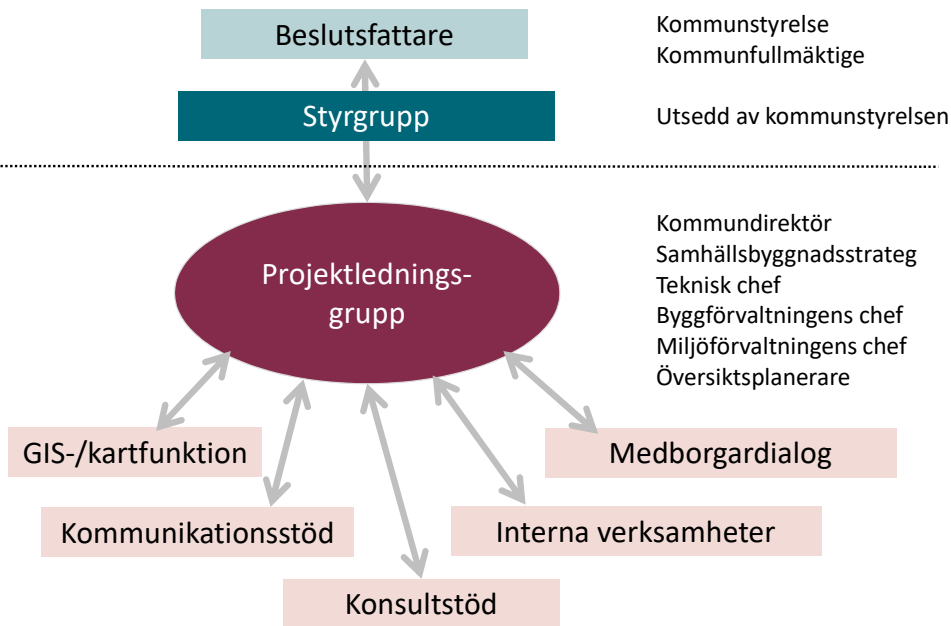
Figur 5: Preliminär tidplan för ÖP-arbetet. Inriktningsbeslut föreslås tas under hösten 2020, tidig dialog om utvecklingsskisserna hållas under hösten 2021, samråd om hela ÖP-förslaget under hösten 2022, granskningen av det reviderade förslaget under hösten 2023 och det slutliga antagande under våren 2024.

VAD?

- Inriktning
- Innehåll

HUR?

- Projektledning
- Förslagshandlingar
- GIS-applikation
- Underlag från förvaltningar och konsulter
- Intern och extern dialog
- Formella samråd



Figur 6: Organisation för ÖP-arbetet.

Organisation

Styrning och samordning

Översiktsplanen är ett viktigt styrdokument för kommunens långsiktiga utveckling. För att det ska bli ett kraftfullt verktyg för samhällsbyggnadet är det viktigt att det är så brett politiskt förankrat som möjligt och att man i möjligaste mån ska nå en bred politisk enighet om de stora utvecklingsfrågorna. Ett bra politiskt förankringsarbete gör politiken blir goda "bärare" av ÖP när den väl är antagen så att den kan användas som det aktivt styrdokument den syftar till att vara.

Kommunfullmäktige är högsta *beslutsfattande* organ och beslutar om antagande av översiktsplanen. Under arbetets gång behöver också ett antal beslut fattas inför nästa steg i processen, såsom inriktning, beslut om samråd, godkännande av samrådsredogörelse, beslut om ändringar, beslut om antagande osv, vilket normalt görs av kommunstyrelsen och dess arbetsutskott.

Styrningen av projektet föreslås ske genom en av kommunstyrelsen utsedd politisk *styrgrupp*. Denna har förslagsvis en bred representation av 5-9 ledamöter med möjlighet till täta avstämningar om innehåll och process. Ledamöterna ansvarar för den partipolitiska förankringen i respektive grupp. ÖP innehåller ett stort antal frågor inom en lång rad ämnen, och antalet möten fram till och med samrådet bedöms kunna uppgå till ca 10-15 stycken.

Översiktsplanen behöver vidare samordnas med kommunens olika verksamhetsområden. En särskild *projektledningsgrupp* föreslås som ansvarig för denna samordning. Projektledningsgruppens roll är att fungera som länk mellan ÖP-arbetet och de olika verksamheterna, både genom att förmedla strategiska ställningstaganden som görs i ÖP-arbetet till verksamheterna, och genom att ta fram och "tanka" in verksamhetsspecifik kunskap in i projektet. I ledningsgruppen föreslås ingå kommundirektören, samhällsbyggnadsstrategen, tekniska chefen, byggförvaltningschefen, miljöförvaltningschefen samt översiktsplaneraren som bereder dessa möten tillsammans med kommundirektören.

I arbetet med att ta fram översiktsplanen kommer översiktsplaneraren behöva ha kontinuerlig och/eller periodisk kontakt med en rad olika funktioner inom och utom organisationen. Två nyckelfunktioner som behöver finnas med under hela resans gång är dels *kommunikationsstödet* i Lekebergs kommun, dels *GIS-funktionen* på Sydnärkes byggförvaltning, vilket kan skapa behov av extra resurser, se nedan under "Resursbehov".

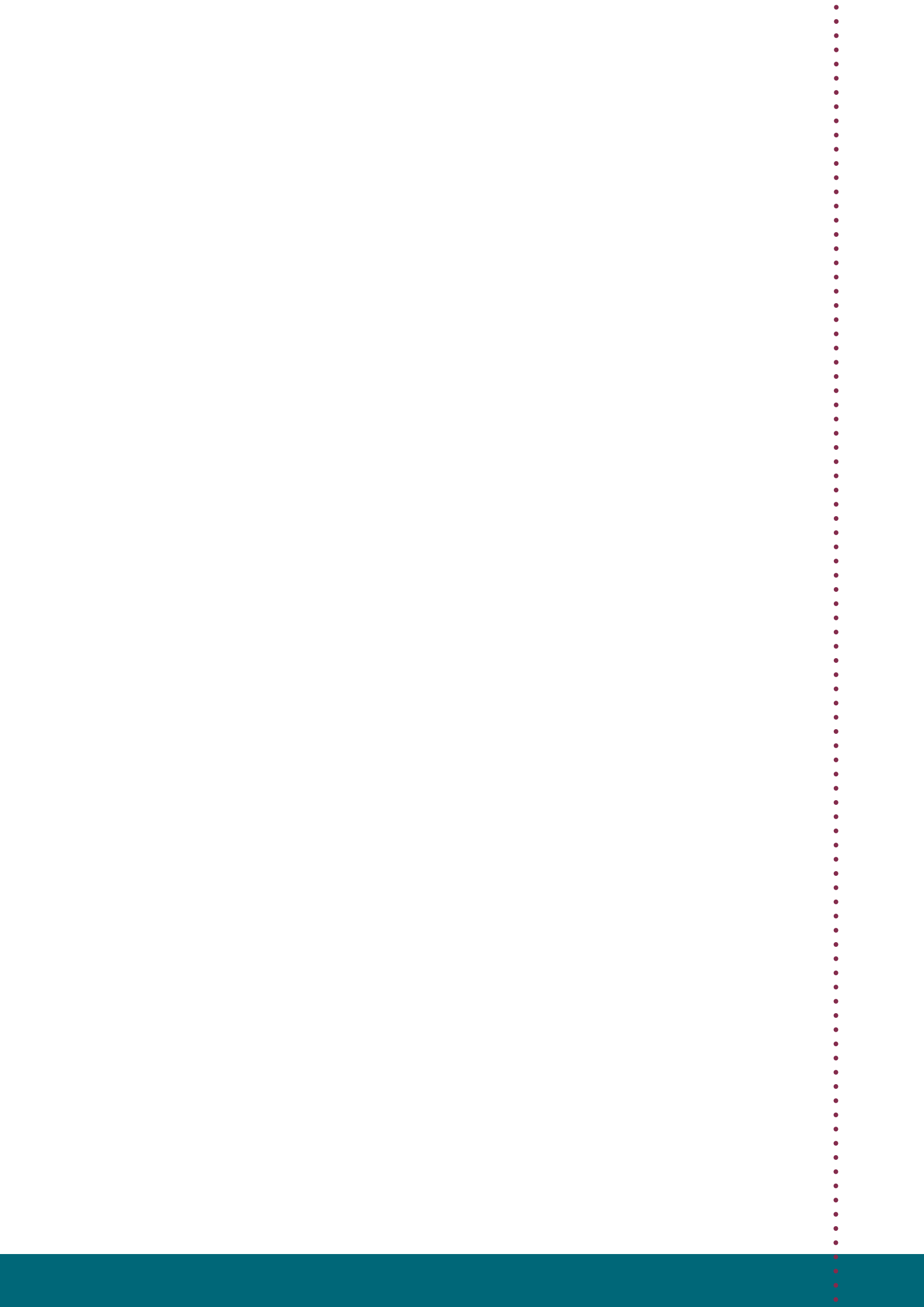
Ett visst *konsultstöd* kommer också behövas i form av underlagsutredningar, se ovan under "Utredningsbehov", vilket kräver en aktiv dialog med konsulterna inför och under framtagandet av dessa. Vidare behövs en aktiv *medborgardialog* framför allt under samråds- och granskningskedena, se "Dialog och delaktighet" på sid. 6-7.

Resursbehov

För projektets genomförande i enlighet med ovanstående beskrivning, bedöms en budget om sammanlagt 5 900 tkr behöva avsättas för hela projektet fördelat över den tid som det tar att ta fram och kommunicera översiktsplanen, se figur 7.

Budgeten baseras på beräkning av kända kostnader samt bedömningar av mer osäkra kostnader för till exempel upphandlade konsulter. På grundval av tidigare erfarenhet bedöms dock översiktsplanen kunna genomföras inom ramen för denna budget.

TJÄNSTER, RESURSTÖD	Totalt	2020	2021	2022	2023	2024	Kommentar
Översiktsplanerare	3 600'	600'	900'	900'	700'	500'	Arbets tid varierar med arbetsbelastning. Beräkning heltid ca okt 2020-mars 2023.
Förstärkt GIS-funktion	200'		200'				Konsultstöd för optimering av digital ÖP: QGIS-Hike, webbpublicering, användarupplevelse, dialogfunktion
Resurs dialogaktiviteter	200'			200'			Planering och förberedelser för work-shops, fokusgrupper, dialogaktiviteter på webben etc. Beroende av ambitionsnivå.
	4 000'	600'	1 100'	1 100'	700'	500'	
KONSULTUTREDNINGAR	Totalt	2020	2021	2022	2023	2024	Kommentar
Översiktlig klimatanalys	300'	300'					Identifierar klimatrelaterade riskobjekt och riskområden, inkl riktlinjer och ev. åtgärdsbehov.
Kulturmiljöprogram, revidering (*50 % länsstyr)	250'*		500'	-250'			Kompletterar befintligt från 2016, med samlade kulturmiljöer, inkl. värdebeskrivningar och riktlinjer.
Grönstrukturprogram, aktualisering	400'	300'	100'				Identifierar värdefulla natur- och rekreationsmiljöer i och runt utvecklingsorterna samt i kommunen som helhet, inkl riktlinjer.
Radonkartering	100'		100'				Ger samlad bild över riskområden för radon, inkl. riktlinjer och ev. åtgärdsbehov. Känd radonproblematik i Fjugesta och Lanna.
Översiktlig bullerkartering	150'	100'	50'				Identifierar områden med risk för buller från vägtrafik och verksamheter, inkl. riktlinjer och ev. åtgärdsbehov.
Masshanteringsplan	150'	50'	100'				Identifierar var och hur massor från byggverksamhet ska hanteras och återvinnas.
Marginal för ev ökad anbudskostnad	150'	50'	50'	50'			Utredningarna ska upphandlas, vilket kan medföra högre (eller lägre) anbud än beräknat.
	1 500'	800'	900'	-200'	0	0	
ÖVRIGT	Totalt	2020	2021	2022	2023	2024	Kommentar
Trycksaker och kommunikationsmaterial	150'		40'	40'	40'	30'	
Oförutsedda utgifter	250'	50'	50'	50'	50'	50'	
	400'	50'	90'	90'	90'	80'	
TOTALT ÖP-PROJEKT	Totalt	2020	2021	2022	2023	2024	Kommentar
TJÄNSTER OCH RESURSTÖD	4 000'	600'	1 100'	1 100'	700'	500'	
KONSULTUTREDNINGAR	1 500'	800'	900'	-200'	0	0	
ÖVRIGT	400'	50'	90'	90'	90'	80'	
	5 900'	1 450'	2 090'	990'	790'	580'	





LEKEBERGS
KOMMUN