

**Finsam** **finansiell samordning**  
**Lekeberg Örebro**

**Verksamhetsplan och budget 2021**  
**Budgetplan 2022-2023**

Organisationsnummer 222000-2493

Beslutad av styrelsen för Finsam Lekeberg och Örebro  
2020-11-27

# Finsam finansiell samordning

## Lekeberg Örebro

1	Inledning .....	3
1.1	Förbundets ändamål, uppgift och målgrupp .....	3
1.2	Vision och värdegrund .....	3
1.3	Medlemmar .....	3
1.4	Övergripande uppdrag .....	4
2	Arbetsorganisation .....	4
2.1	Styrelse.....	4
2.2	Beredningsgrupp .....	4
2.3	Organisationsschema .....	5
2.4	Kansli .....	5
2.5	Revision .....	6
3	Styrprocess .....	6
3.1	Årsplanering.....	7
3.2	Årshjul.....	8
4	Verksamhetsinriktning och mål .....	9
4.1	Mål och delmål .....	9
4.2	Målgrupper.....	13
4.3	Finansierade insatser 2021 .....	13
5	Budget 2021 .....	15
5.1	Planerad finansiering 2021 .....	15
5.2	Prognosticerad budgetöversikt 2021-2023 .....	16
5.3	Budget 2021 .....	17

## 1 Inledning

### 1.1 Förbundets ändamål, uppgift och målgrupp

Förbundets ändamål är att skapa en ökad finansiell samordning inom rehabiliteringsområdet mellan Försäkringskassan, Arbetsförmedlingen, Region Örebro län samt kommunerna Lekeberg och Örebro.

Förbundet har till uppgift att:

- Besluta om mål och riktlinjer för verksamheten inom den finansiella samordningen
- Stödja samverkan mellan samverkansparterna
- Besluta på vilket sätt de medel som står till förfogande för finansiell samordning ska användas
- Svara för uppföljning och utvärdering av beslutade åtgärder
- Upprätta verksamhetsplan, budget och årsredovisning för den finansiella samordningen

Målgruppen utgörs av människor i arbetsför ålder 16 – 64 år, som är i behov av samordnade rehabiliteringsinsatser för att uppnå eller förbättra sin förmåga till egenförsörjning.

Grundläggande principer om likabehandling av människor skall ligga till grund för förbundets arbete genom att allt rehabiliteringsarbete, all planering och all uppföljning ska genomsyras av ett tydligt köns- och integrationsperspektiv.

### 1.2 Vision och värdegrund

Förbundet har följande vision:

*Ett välfungerande sammanlänkat välfärdssystem med den enskilde i fokus.*

Förbundets värdegrund:

- Vi arbetar utifrån ett **helhetstänk** (holistiskt)
- Vi utgår från **individ** och har en hög **tilltro** till individens förmåga
- Vi har **respekt** för varandra och våra respektive uppdrag
- Vi är **prestigelösa** och ser till vem vi är till för

### 1.3 Medlemmar

Förbundets medlemmar är Försäkringskassan, Arbetsförmedlingen, Region Örebro Län samt Lekeberg och Örebro kommun.

## **1.4 Övergripande uppdrag**

Insatserna förbundet finansierar skall riktas till individer i arbetsför ålder, som är i behov av samordnade rehabiliteringsinsatser, med syfte att uppnå eller förbättra sin arbetsförmåga. Förbundet ska främja samverkan och samordning mellan parterna inom rehabiliteringsområdet.

## **2 Arbetsorganisation**

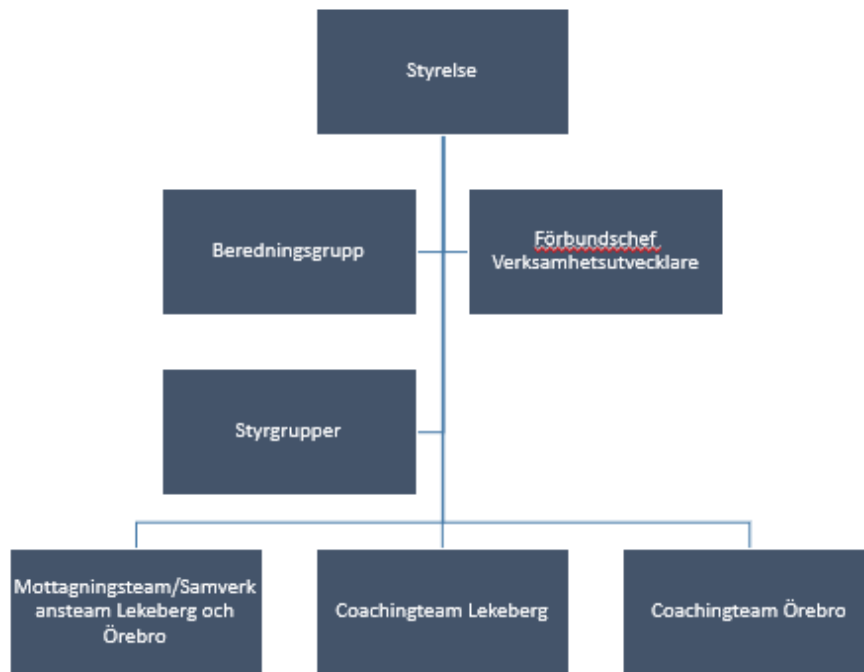
### **2.1 Styrelse**

Styrelsen är samordningsförbundets högsta beslutande och förvaltande organ som har ansvar för utveckling och ekonomi. Styrelsens arbete regleras i lagen om finansiell samordning av rehabiliteringsinsatser samt den av medlemmarna fastställda förbundsordningen. Styrelsen består av en ordinarie ledamot och en ersättare från varje medlem. Styrelse och ersättare är valda för fyra år räknat från och med den 1 januari året efter det år då val av fullmäktige i region och kommuner har ägt rum.

### **2.2 Beredningsgrupp**

På tjänstemannanivå finns en beredningsgrupp som är ett viktigt forum för dialog om gemensamma insatser mellan de olika organisationerna. Beredningsgruppens primära uppgift är att på ett övergripande sätt analysera behov, processa projektidéer samt identifiera verksamheter/projekt som kan komma att finansieras av förbundet. Beredningsgruppen har i uppgift att bereda frågor inför beslut i styrelsen och kan utgöra styrgrupp för olika finansierade insatser.

## 2.3 Organisationsschema



## 2.4 Kansli

Kansliet består av en heltidsanställd förbundschef. Förbundschefens uppdrag är att:

- tillsammans med beredningsgruppen förbereda ärenden inför styrelsens beslut
- säkerställa att fattade beslut verkställs av utförarna
- säkerställa ekonomisk rapportering till styrelsen och framtida ekonomisk planering med ansvar för totalbudgeten
- Tillsammans med styrelsen säkerställa uppföljning och utvärdering av förbundets insatser
- Tillsammans med ordförande planera och sammankalla till beredningsgrupp och styrelsemöten
- Stödja arbetet lokala styr- och samverkansgrupper
- Företräda förbundet på tjänstemannanivå internt och externt
- Tillsammans med styrelsen säkerställa rutiner för fungerande förvaltning inom ramen för gällande lagar och regler
- Tillsammans med styrelsen säkerställa rutiner för systematiskt kvalitetsarbete

Förbundschefen är anställd av förbundet. Ekonomistöd och bokföringstjänster upphandlas av Freveko AB.

Förbundet har även en verksamhetsutvecklare anställd för att löpande uppdatera insatserna i Insatskatalogen, bidra i mål och analysarbete, bedriva utvecklingsarbete mellan

# Finsam **finansiell samordning** Lekeberg Örebro

myndigheterna i syfte att hitta effektivare arbetssätt i samverkan samt vara skrivarstöd i hemtagande av externa medel.

## **2.5 Revision**

Revisionen väljs av medlemmarna med en gemensam lekmannarevisor från kommunerna och en revisor från Region Örebro län. De statliga myndigheterna utser en gemensam revisor. Revisionen stöds av ett revisionsbiträde som är certifierad revisor.

## **3 Styrprocess**

Förbundet skall ha en effektiv och väl fungerande förvaltning inom ramen för gällande lagar och regler. Utöver riktlinjer för arbetsåret är verksamhetsplan, delegationsordning och kalendarier för styrelsemöten medel för att styra verksamheten.

# Finsam finansiell samordning Lekeberg Örebro

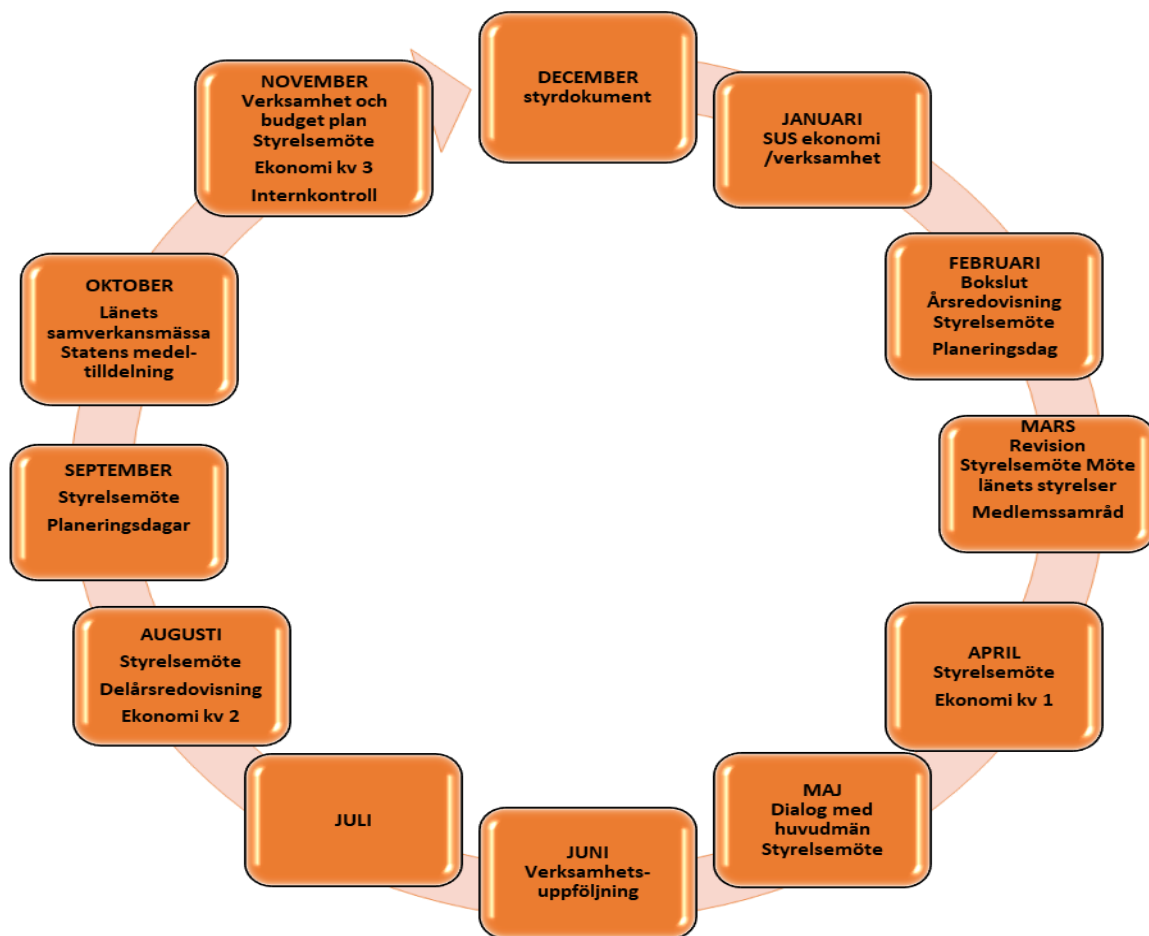
## 3.1 Årsplanering

	AKTIVITET/INNEHÅLL	DATUM
JANUARI	SUS inrapportering	2021-01-12 verksamheter 2021-01-23 ekonomi
FEBRUARI	Styrelsemöte Årsredovisning insatser Planeringsdag Tema Samverkan	2021-02-12 8:30-12:00 2021-02-25 8:30-16:30
MARS	Styrelsemöte Årsredovisning/bokslut Gemensamt möte med länets styrelser Medlemssamråd	2021-03-25 8:30-12:00 2021-03-18 9:00-12:00 2021-03-18 13:00-16:00
APRIL	Styrelsemöte Ekonomi kv.1	2020-04-29 8:30-12:00
MAJ	Styrelsemöte	2020-05-27 8:30-12:00
AUGUSTI	Styrelsemöte Delårsredovisningar Ekonomi kv. 2	2020-08-31 8:30-12:00
SEPTEMBER	Styrelsemöte Planeringsdagar (Planering 2022)	2020-09-29 8:30-12:00 2020-09-16, 2020-09-17
OKTOBER	Styrelsemöte Risk och konsekvensanalys inför internkontrollplan 2022 (presidiet)	2020-10-28 8:30-12:00
NOVEMBER	Styrelsemöte Verksamhetsplan/Budget 2022	2020-11-26 8:30-12:00

### BEREDNINGSGRUPPSMÖTEN

FEBRUARI	Beredningsgrupp Planeringsdag Tema Samverkan	2020-02-04 8:30-12:00 2020-02-25 8:30-16:30
MARS	Beredningsgrupp	2020-03-11 8:30-12:00
APRIL	Beredningsgrupp	2020-04-22 8:30-12:00
MAJ	Beredningsgrupp	2020-05-20 8:30-12:00
AUGUSTI	Beredningsgrupp	2020-08-24 8:30-12:00
SEPTEMBER	Beredningsgrupp Planeringsdagar	2020-09-22 13:00-16:30 2020-09-16, 2020-09-17
OKTOBER	Beredningsgrupp	2020-10-21 8:30-12:00
NOVEMBER	Beredningsgrupp	2021-11-19 8:30-12:00

## 3.2 Årshjul





## 4 Verksamhetsinriktning och mål

Under 2020 har förbundet fortsatt sitt arbete med målformuleringar och valt att omformulera sina långsiktiga mål samt identifierat nya fokusområden. Målen utgår ifrån uppdraget i Finsamlagen samt andra myndighetsövergripande riktlinjer såsom Agenda 2030 och Regeringens jämställdhetsmål.

### 4.1 Mål och delmål

#### Samverkan

##### *Övergripande mål*

*Att stärka samverkan mellan förbundets parter för att uppnå en effektiv resursanvändning.*

Under 2021 avser förbundet att fortsätta en fördjupad dialog i beredningsgrupp och styrelse om vad samverkan innebär i praktiken och på ett mer systematiskt sätt identifiera och gemensamt hantera avvikelser.

I de långsiktigt finansierade verksamheterna kommer tjänstedesignsprocesser som initierats under 2020 fortsätta löpa på. Syftet med dessa är att skapa en användardriven verksamhetsutveckling som bygger på reella behov, medarbetares kompetens och forskning/evidens.

Delmål	Uppföljning
80 % av representanterna i beredningsgrupp och styrelse upplever att samverkan mellan parterna förbättrats under 2021	Följs upp genom enkät till styrelsen och beredningsgrupp inför delår- och årsredovisning.
Antal avvikelser som hanteras gemensamt i beredningsgruppen ska öka	Antal avvikelser sammanställs till delår och årsredovisning
Det ska bli tydligare för representanterna i beredningsgrupp och styrelse hur samverkansprocesserna går till och hänger samman.	Följs upp genom enkät till styrelsen och beredningsgrupp inför delår- och årsredovisning.

## Individinsatser

### *Övergripande mål*

*Att finansiera insatser för individer med behov av samordnade rehabiliteringsinsatser som syftar till att dessa uppnår eller förbättrar sin förmåga att utföra förvärvsarbete.*

De metoder, arbetssätt och förhållningssätt som används i förbundets finansierade insatser ska vara baserade på evidens och forskning så långt det är möjligt. Verksamheterna ska samtidigt kunna fungera som en testbädd för nya metoder och på så sätt möjliggöra innovation.

De långsiktigt finansierade verksamheterna ska utvecklas genom tjänstedesignsmetodik. Under 2021 kommer förbundet delta i Fas 2 i projektet ”IPS som socialt utfallskontrakt” som Rise<sup>1</sup> bedriver. Fas 2 innebär förankring och fördjupad analys kring möjligheten att implementera metoden, förbundets medverkan innebär att utgöra en kontaktyta för dialog och samverkan. Stödja utvecklingen av en mer inkluderande arbetsmarknad genom samverkan med Partnerskapet för sociala innovationer som bland annat verkar för bildandet av fler sociala företag. Utveckla kontakten med företagsnätverket Creative House som vill verka för socialt företagande.

Förbundet vill också bidra till att främja psykisk hälsa och välbefinnande genom samverkan med Region Örebro läns avdelning för Regional utveckling. Dels genom att bidra till samverkan i planen för Psykisk hälsa, samt stimulera till innovativa lösningar där civilsamhället omhändertas som resurs i arbetet för stärkt psykisk hälsa i projektet Cherries. Förbundet kommer även att följa samverkansprojektet ”Tillsammans för alla barns bästa”, som syftar till att tidigt fånga upp samverkansbehov kring elever som riskerar att inte klara sina studier.

Delmål	Uppföljning
Förbundets personal och beredningsgrupp ska uppleva att verksamheterna systematiskt tar tillvara användares synpunkter och erfarenheter.	Följs upp genom indikatorenkäten oktober 2021 Fråga 1 Enkät för chefsgrupp Fråga 5 Personalenkäten Oktober 2021  Målvärde: 85 % ska svara helt och hållet/till mycket stor del
75 % av deltagarna i Coachingteamen upplever att de har inflytande och blir lyssnad på.	Uppföljning genom Indikatorerna 2 och 7 i enkät för deltagare pågående för båda verksamheterna
40% av deltagarna i Coachingteamen upplever sig mer redo att arbeta eller studera	Uppföljning genom indikator 6 i enkät för deltagare pågående

<sup>1</sup> RISE är ett statligt forskningsinstitut som samverkar med akademi, näringsliv och samhälle i det svenska innovationssystemet

# Finsam **finansiell samordning** Lekeberg Örebro

	Sammantaget för båda verksamheterna?
Öka antalet arbetsintegrerade företag i Insatskatalogen med 10 fler än föregående år.	Följs upp löpande varje vecka och sammanställs till del och årsredovisning.
Mäta deltagares stegförflyttning med en evidensbaserad metod.	Undersöka möjligheten att arbeta med BIP progressionskort, ett evidensbaserat stegförflyttningsverktyg, uppföljning i årsredovisningen.
Konsekvent börja ställa frågor om våldsutsatthet till deltagare i Coachingteamen	Användning av frågeformulär som tagits fram för samordningsförbundens verksamheter för att identifiera våld i nära relationer. Följs upp genom enkät till personal i samband med delår och årsredovisningen.

## Utvärdering, uppföljning, analys

### *Övergripande mål*

*Förbundets representanter vet vilka insatser som gör skillnad för individen.*

Under 2021 vill förbundet utveckla former för att följa upp mer långsiktiga effekter för deltagare i verksamheterna. Formerna för detta ska utvecklas i dialog mellan medarbetare, deltagare och förbundet.

Ambitionen är också att börja undersöka hur förbundet bättre kan redovisa de ekonomiska pay off effekterna på samhällsnivå av finsamfinansierade insatser. Förbundet kommer fortsätta verka för ett ökat samarbete mellan samordningsförbund för att identifiera områden där ökad samverkan stärker möjlighet för förbunden att nå framgång i sitt uppdrag, där uppföljningsarbetet är en del.

Förbundet har som avsikt att höja ambitionsnivån när det gäller jämställdhetsarbetet. All statistik ska vara könsuppdelad och analyseras, analysen ska sedan ligga till grund för identifiering av utvecklingsområden.

Delmål	Uppföljning
En uppföljningsrutin för långsiktiga effekter på individnivå av deltagande i Coachingteamen.	Följs upp i helårsredovisningen.

# Finsam finansiell samordning Lekeberg Örebro

I slutet av året ska utvecklingsområden inom arbetet med jämställdhet vara tydliggjorda och kända.	Följs upp genom jämställdhetsfrågor i indikatorenkäten
--	--

## Finansiella mål

### *Övergripande mål*

*Att utforma samverkan så att den bidrar till att uppnå en effektivare resursanvändning av samhällets samlade resurser.*

Förbundet vill öka den externa finansieringen av insatser från till exempel Europeiska Socialfonden och Vinnova. För att kunna möjliggöra det måste förbundet ha ett eget kapital om ca 1 miljon kronor. Förbundet ska verka för ökad medelstildelning från medlemmarna för att möjliggöra för fler deltagare i insatser och utvecklade samverkansprocesser.

Delmål	Uppföljning
Under 2021 ska minst 20% av förbundets totala budget utgöras av extern finansiering.	Följs upp i den ekonomiska redovisningen vid delårs- och årsredovisning.
Under 2021 ska förbundet verka för ökad medelstildelning från medlemmarna.	Följs upp vid årsredovisningen.
Förbundet har ett eget kapital på 1mkr.	Följs upp i den ekonomiska redovisningen vid delårs- och årsredovisning

## Organisation

### *Övergripande mål*

*Att förbundets arbete uppfattas som meningsfullt, begripligt och transparent av alla berörda.*

Arbetet med roller och ansvar i förbundet ska vara en ständigt pågående dialog, där det blir tydligt för alla involverade vad man förväntas bidra med och hur. Regionens representanter har påtalat ett behov av att ytterligare tydliggöra och stärka sin roll /identitet i förbundet. För att öka jämförbarheten mellan förbunden i länet, vilket är ett identifierat behov från Regionen, kommer ett arbete pågå under 2021 för att öka samstämmigheten i del- och årsredovisningar. Förbundet kommer arbeta mer medvetet för hållbarhet genom mer medveten konsumtion och hållbart resande inom förbundet och dess finansierade insatser.

Delmål	Uppföljning
Regionens roll i Samordningsförbundet ska vara stärkt och tydliggjord.	Följs upp genom dialog i beredningsgruppen alt. enkät till beredningsgrupp och styrelse juni och december.

# Finsam **finansiell samordning** Lekeberg Örebro

Rutiner för förbundets kommunikation ska vara tydliga.	En kommunikationsplan ska vara beslutad, följs upp i årsredovisningen.
En ny förbundsordning för Finsam Lekeberg Örebro ska vara klar under 2021	Beslut om ny förbundsordning följs upp i samband med årsredovisning.

## 4.2 Målgrupper

Förbundets finansierade insatser ska rikta sig till invånare i behov av samordnade rehabiliteringsinsatser för att nå arbete eller studier i Örebro och Lekebergs kommun. När Finsamlagen kom till gjordes en uppskattning om att 5% av arbetsför befolkning var i behov av samordnade insatser. I Örebro Kommun skulle det röra sig om ca 7800 personer och i Lekeberg 400 personer.

Det är individens behov av samordnade insatser som avgör om den kan ta del av insatser som finansieras av förbundet, inte ersättningstyp, diagnos eller problembild. Individen behöver inte vara aktuell hos någon av förbundets parter utan bara i behov av samordnad rehabilitering med stöd från mer än en myndighet.

De målgrupper som Finsam Lekeberg Örebro riktar sina insatser mot kan vara till exempel:

- a) Ungdomar/unga vuxna som aldrig etablerat sig på arbetsmarknaden
- b) Individer som varit sjukskrivna under lång tid
- c) Individer som varit arbetslösa under lång tid
- d) Individer med psykisk och/eller fysisk ohälsa kombinerat med andra hinder
- e) Individer med sammansatt och komplex problematik

Om ansökan till ESF beviljas kommer ett särskilt fokus riktas på att utveckla insatser och stöd för unga mellan 16-29 år.

## 4.3 Finansierade insatser 2021

### Mottagningsteam Lekeberg och Örebro

Syfte:	Syftet är att erbjuda vägledning och kartläggning som möjliggör för medborgaren att närma sig arbete, studier och egen försörjning.
--------	---

# Finsam **finansiell samordning** Lekeberg Örebro

<i>Målgrupp:</i>	Individer i behov av samordnad rehabilitering i åldern 16-65 år
<i>Övergripande mål:</i>	Att ge vägledning och kartläggning till rätt stöd snabbt.
<i>Kvantitativa mål:</i>	Kötid: från inkommen ansökan till erbjudande om ett första möte ska det ta maximalt 30 dagar. Processtid: från första mötet till dess att medborgaren får olika vägar presenterade för sig, ska det ta maximalt 90 dagar. Målet är att hantera 70 ärenden under 2021.
<i>Kvalitativa mål:</i>	Medborgaren ska uppleva att den har möjlighet och inflytande över att kunna lösa sin situation.  Enkät svar: Målet är att nå ett snitt på 3,0 för hela enkäten för både kvinnor och män.

## Coachingteam Örebro

## Coachingteam Lekeberg

<i>Syfte:</i>	Att möta behovet av en förstegsverksamhet med låg tröskel. Syftet är att möjliggöra och stimulera till adekvata och mätbara stegförflyttningar som förbättrar förmågan till arbete och/eller studier. Detta görs främst genom arbetsträning.
<i>Målgrupp:</i>	Individer i Örebro kommun och i Lekebergs Kommun i behov av arbetsträning och samordnad rehabilitering i åldern 16-65 år
<i>Övergripande mål:</i>	Att deltagaren närmar sig eller når studier eller arbete.
<i>Kvantitativa mål:</i>	55% av de som avslutar insatsen ska kvalificera sig till insatser inom Arbetsförmedlingen, det förstärkta samarbetet mellan Arbetsförmedlingen och Försäkringskassan, Örebro kommun, verksamhet Arbetsmarknad, eller till studier och arbete.  Av de som är ute i arbetsträning under 2021, är målet att 70% ska ha utfört arbetsträning på en öppen/extern plats.
<i>Kvalitativa mål:</i>	75 % av deltagarna i Coachingteamen upplever att de har inflytande och blir lyssnad på.  40% av deltagarna i Coachingteamen upplever sig mer redo att arbeta eller studera
<i>Antal platser</i>	110 i Örebro, 40 i Lekeberg

## 5 Budget 2021

### 5.1 Planerad finansiering 2021

#### Tillgängliga medel 2021

Medlemsbidrag	8 000 000
Ränta 2021	3 000
Eget kapital per 191231	1 871 181
Prognostiserat resultat 2020	-1 048 377
<b>Summa</b>	<b>8 825 804</b>

#### Kostnader 2021

Administrativa kostnader	1 110 539
Aktiviteter beviljade t.o.m. 2020-11	6 888 699
<b>Summa</b>	<b>7 999 238</b>

<b>Kvarstående tillgängliga medel 2021</b>	<b>826 566</b>
Avgår lägsta nivå EK	200 000
<b>Summa</b>	<b>626 566</b>

# Finsam finansiell samordning Lekeberg Örebro

## 5.2 Prognosticerad budgetöversikt 2021-2023

	Budget Tkr		
	2021	2022	2023
<b>Finansiella intäkter</b>			
Medlemsbidrag	8 000	11 000	11 000
Ränta	3	3	3
<b>Summa</b>	<b>8 003</b>	<b>11 003</b>	<b>11 003</b>
<b>Verksamhetens kostnader</b>			
Förbundet	1 111	1 203	1 223
Aktiviteter	6 889	9 800	9 780
<b>Summa</b>	<b>8 000</b>	<b>11 003</b>	<b>11 003</b>
<b>Budgeterat resultat</b>	<b>3</b>	<b>0</b>	<b>0</b>

Eget kapital föregående år	1 871	823	826
Prognostiserat resultat	-1 048	3	0
<b>Prognostiserat Eget Kapital</b>	<b>823</b>	<b>826</b>	<b>826</b>
<b>Kvarstående Eget Kapital</b>	<b>826</b>	<b>826</b>	<b>826</b>



# Finsam finansiell samordning Lekeberg Örebro

## 5.3 Budget 2021

<b>BUDGET 2021</b>	
<b>Finsam Lekeberg och Örebro</b>	
<b>INTÄKTER</b>	
Medlemsbidrag	8 000 000 kr
Ränteinkomster	3 000 kr
<b>Summa tillgångar</b>	<b>8 003 000 kr</b>

<b>KOSTNADER</b>	
<b>Direkta verksamhetskostnader</b>	
<b>Projekt/insatser</b>	<b>5 785 699 kr</b>
Coachingteam Örebro	3 901 113 kr
Mottagningsteam Lekeberg o Örebro	1 314 700 kr
Coachingteam Lekeberg	569 886 kr
<b>Strukturövergripande insatser</b>	<b>1 103 000 kr</b>
Rehabiliteringsmessa	30 000 kr
Insatskatalogen	76 000 kr
Förbundschef-strukturellt arbete	226 000 kr
Verksamhetsutvecklare	721 000 kr
Strukturell samverkan	50 000 kr
<b>Summa - projekt</b>	<b>6 888 699 kr</b>
<b>Administration/kansli</b>	
<b>Lokaler</b>	<b>62 100 kr</b>
Lokalhyra	52 100 kr
Lokalhyra, tillfälliga lokaler	10 000 kr
<b>Inventarier, förbrukningsmaterial</b>	<b>22 000 kr</b>
Förbrukningsinventarier	6 000 kr
Dataprogram	7 000 kr
Licenser	3 000 kr
Förbrukningsmaterial	4 000 kr
Kontorsmaterial	2 000 kr
<b>Resor</b>	<b>26 000 kr</b>
Resekostnader	10 000 kr
Logi	16 000 kr
<b>Reklam och representation</b>	<b>20 000 kr</b>
Annonsering	10 000 kr

# Finsam finansiell samordning Lekeberg Örebro

Informationsmaterial	2 000 kr
Representation, avdragsgill	3 000 kr
Representation, ej avdragsgill	3 000 kr
Gåvor, presentartiklar	2 000 kr
<b>Kommunikation</b>	<b>18 700 kr</b>
Fast telefoni	0 kr
Mobiltelefoni	5 500 kr
Bredband	4 000 kr
Webb	8 000 kr
Post	1 200 kr
<b>Företagsförsäkring</b>	<b>8 000 kr</b>
Företagsförsäkring	8 000 kr
<b>Köp av tjänster</b>	<b>248 500 kr</b>
Redovisnings- och löneadministration	120 000 kr
Revision	60 000 kr
IT-tjänster	17 000 kr
Föreningsavgifter	40 000 kr
Bankkostnader	3 500 kr
Tidningar, tidskrifter, facklitteratur	1 000 kr
Övriga externa tjänster	5 000 kr
Övriga externa kostnader	2 000 kr
<b>Personal</b>	<b>705 239 kr</b>
Lön, semester lön, sociala avgifter	527 239 kr
Pensionsförsäkringspremier	30 000 kr
Förvaltningskostnader	10 000 kr
Kompetensutveckling	20 000 kr
Kompetensutveckling, styrelse	6 000 kr
Styrelsearvode	110 000 kr
Övriga personalkostnader	2 000 kr
<b>Summa - drift</b>	<b>1 110 539 kr</b>
<b>Summa - kostnader</b>	<b>7 999 238 kr</b>
<b>Prognos resultat</b>	<b>3 762 kr</b>

**Finsam** finansiell samordning  
**Lekeberg Örebro**