

# Verksamhetsberättelse 2020



Business Region  
Örebro

## Innehåll

- 3** Vi är en region i framkant
- 4** Tillväxt tillsammans!
- 6** Investering och etablering
- 8** Expand & Retain
- 10** Marknadsföring
- 11** Smart Move
- 12** Näringslivsservice
- 14** Ekonomi

# Vi är en region i framkant

**Det är väldigt roligt att vi det senaste året är alla 12 kommuner** som tillsammans med Region Örebro län arbetar för den gemensamma plattformen.

Trots det svåra år som har varit kan jag med glädje konstatera att BRO-samarbetet inte bara har kunnat upprätthållas utan även utvecklats. Flera stora etableringsprojekt har både verkställts och planeras att verkställas under det kommande året. Samtidigt har vår gemenskap svetsats samman ännu mer i det omfattande arbete som bedrivits kring att skapa en gemensam plattform för att marknadsföra vår region som den attraktiva enhet den är att både arbeta och bo inom. Vi ser också att vi fortfarande är väldigt duktiga på att bemöta våra företag på ett serviceinriktat och rättsäkert sätt.

Samtidigt som vi fortsätter att hålla positionen som en av Sveriges starkaste logistikregioner öppnar sig nya möjligheter inom logistik. Bland annat genom kopplingen till det ökade behovet av civil beredskap.

Med den goda grund som finns så bör vi nu vara helt inriktade på att stå väl rustade när ekonomin på allvar kan återstartas efter pandemin. Fokus på grön och omställning och hållbarhet blir naturligtvis viktiga frågor i detta arbetet vilket också uppmärksammas tydligt i BRO:s verksamhetsplan för 2021. Därför är det viktigt att samarbetet inom Business Region Örebro skapar förutsättningar för investeringar/etableringar som ligger i framkant och som bidrar till en hållbar utveckling med positiv påverkan eller minimal negativ inverkan på ekosystemen.

Vi är som bäst när alla jobbar tillsammans. Varje kommun blir en del av helheten i Business region Örebro och vårt erbjudande som län är enormt starkt. Jag brukar prata om kedjan i BRO i vilken alla vi utgör en viktig länk, från politik via våra myndigheter och näringslivskontor till BRO:s koordinatörer. Öppenhet, transparens och förtroende är viktiga fundament i den kedjan och det är viktigt att vi förankrar vårt samarbete i alla led.

Även om tiderna är svåra just nu så är jag övertygad om att vi genom att vara på tårna har stora möjligheter att bryta ny mark när ekonomin väl kan återstarta. Och då är BRO-samarbetet viktigare än någonsin. Tillsammans är vi starka.



**IRÉN LEJEGRÉN**

Ordförande,  
Business Region Örebro stygrupp

# Tillväxt tillsammans!

Tillsammans arbetar vi för att skapa tillväxt genom att få fler företag att växa och etablera sig i regionen. Business Region Örebro är länets samverkansplattform för näringslivsfrågor med Region Örebro län som huvudman.

## Organisation

Sedan den 1 januari 2015 är Business Region Örebro en permanent verksamhet. Region Örebro län har gett Örebro kommun i uppdrag att leda det operativa arbetet i Business Region Örebro.

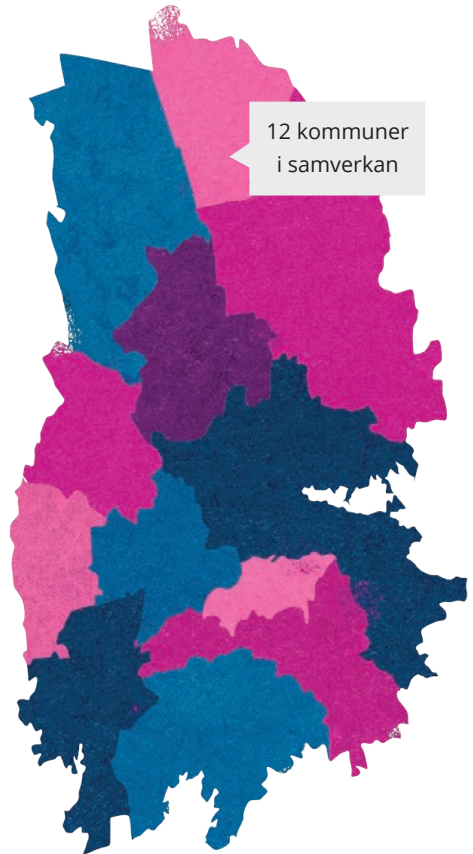
Styrgruppen består av kommunstyrelsens ordförande eller motsvarande från de tolv deltagande kommunerna och träffas ca fyra gånger per år. Ordförande för styrgruppen är Irén Lejegren, som är regionalråd och ordförande för nämnden för regional tillväxt på Region Örebro län.

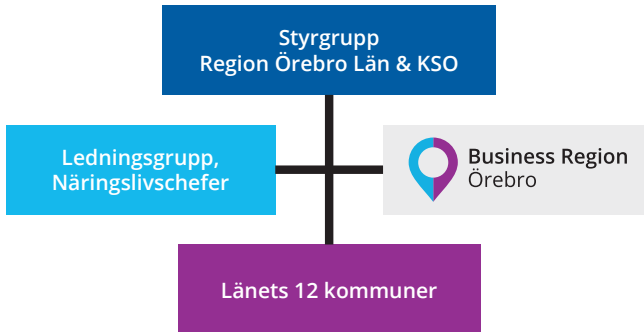
Ledningsgruppen fungerar som ett nav i verksamheten och utgörs av näringslivschefer eller motsvarande från de tolv deltagande kommunerna, områdeschefen på avdelningen för Näringslivsutveckling på Region Örebro län samt verksamhetsledare och koordinatörer. Ledningsgruppen träffas en gång i månaden och tar löpande beslut kopplade till verksamheten.

Business Region Örebros grunduppdrag är organiserat i fyra samverkansområden. Verksamhetsledaren och koordinatörerna håller samman och driver arbetet framåt och träffas regelbundet. Arbetsgrupper finns kopplade till verksamheten och består av olika grupperingar av sakkunniga från kommunerna och Region Örebro län. Koordinatörerna ansvarar för att utveckla och driva verksamheten framåt. Handlingsplaner är kopplade till övergripande verksamhet och budget.

## Finansiering

Region Örebro län finansierar halva verksamheten, resten finansieras av av de samverkande kommunerna med 10 kr/invånare. Örebro kommun och Region Örebro län går även in med in kind-resurser i form av tid.





## Ledningsgruppen



En region  
– ett budskap!

### Business Region Örebro ledningsgrupp 2020

**Ledningsgruppen från vänster:** Pernilla Seger, Henrik Olofsson, Kristina Eklöf, Cecilia Lundkvist Sundin, Sune Valegren, Magnus Larsson, Kalle Selander, Göran Dahlén, Maria Comstedt, Camilla McQuire, Britt-Marie Room Östberg, Anne Resare, Peter Yström, Markus Hågersten, Victor Sunnliden, Einar Jörgensen, Jenny Johansson.

**Saknas:** Wilhelm Magnusson, Erik Blohm, Mikael Happala, Hans Traav.



### Vårt team

- Victor Sunnliden  
– *Investering och Etablering*
- Jenny Johansson  
– *Marknadsföring, talangattraktion*
- Peter Yström  
– *Expand & Retain*
- Markus Hagersten  
– *Verksamhetsledare, Näringslivsservice*

# Investering och etablering

Året 2020 inleddes med att ställa om. Alldeles i början av året hade vi planerat att jobba vidare med en flygfraktninje mellan Örebro och Shanghai. Detta fick brytts ställas om. Dock var flera projekt redan igångsatta och alla har överlevt. Inventeringsarbetet har använt året till att driva några långsiktiga projekt vidare samt på slutet av året återupptagit arbetet med lead-generering igen.

I övrigt har vi fortsatt att positionera oss på LinkedIn och webb i syfte att skapa kännedom om etableringsmöjligheter som finns i regionen.

## Regenergy FRÖVI

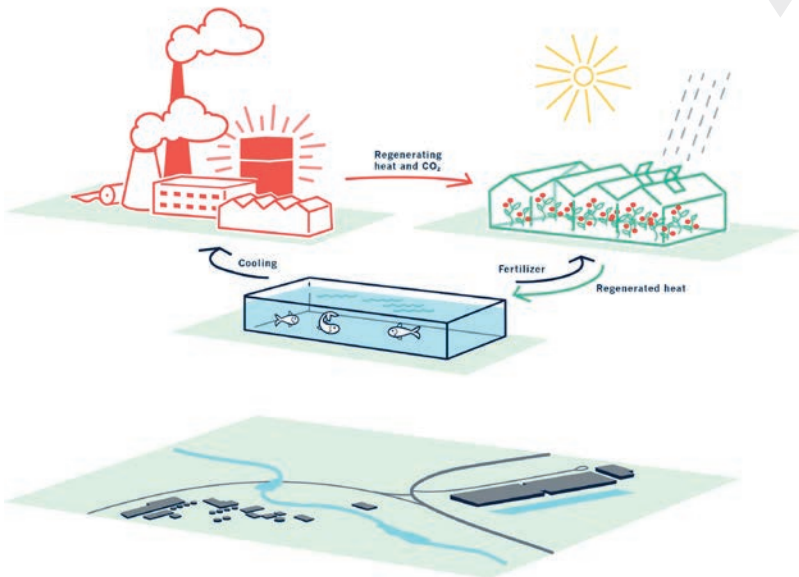
WA3RM utvecklar nya cirkulära industrier som i sin egen produktion använder restströmmar från befintlig och närliggande industri t.ex. värme, koldioxid och näringsämnen.

I projektet i Frövi så utvecklas och etableras en cirkularitet mellan industrin och två nya industrier för produktion av grönsaker och fisk. I denna krets så återvinns värme från bruket till att värma växthus och fiskodling, regnvatten uppsamlas och återvinns genom fiskodling och växthus i en serie samt koldioxid utvinns från bruket och används sedan för gödsling i växthuset. Ett sista kretslopp skapas genom att återvinna den restström som fiskodlingen ger upphov till i form av fekalier som bryts ner till näring och energi.

WA3RM tar ett helhetsansvar genom att utveckla, etablera, finansiera och driftsätta de nya industrierna genom ett gemensamt bolag.

*BRO bistår projektet med etableringservice.*

Processkartan Regenergy FRÖVI



### Lake Resort Bergslagen

Det nederländska projektet Lake resort Bergslagen har varit i ropet de senaste åren. Projektet består i att bygga en semesteranläggning med villor, hotell och restauranger i Grythyttan i Hällefors kommun. Flera organisatoriska omställningar har gjorts under året och projektet har börjat få en bra struktur och rollerna mellan projektet, BRO och kommunen har infunnit sig till projektets fördel. En struktur har vuxit fram och viktiga pusselbitar har börjat falla på plats.

Projektet avser anlägga ca 200 fritidsbostäder, utspritt över 72 hektar samt en småbåtssmarina. Konferensanläggning och bad planeras också.

*BRO bistår projektet med etableringsservice.*

### Flygfrakt ORB-Asien

Tillsammans med Örebro flygplats (ORB) och Busienss Swedens kontor i Kina arbetar vi med att söka partners till en flyglinje mellan Kina och Örebro. Syftet är att öka volymer av frakt och därmed säkra arbetstillfällen och lokal utveckling.

### Krislogistik

Projektet syftar till att vara en del av de nationella samtalen kring Sveriges kommande strategi för beredskap och krislager. Såväl civilt som militärt.

### Regional partner Business Sweden

BRO är en regional partner till Business Sweden vilket praktiskt innebär att vi lämpliga tillfällen representera Sverige antingen på plats eller annanstans. Vi tar emot de RFI:er som kommer in nationellt samt vi bidrar till arbetet kring vissa mässor.

### Mottagningsfunktion RFI

BRO är en mottagningsfunktion för inkommande RFI (Request for Proposal).

Det kräver offertberedskap i kommunerna samt en slags "mini-jour" då dessa RFI oftast är förknippade med tajt deadline.

### Leadgenerering UK

Under hösten 2020 inleddes ett samarbete med att identifiera de brittiska bolag som antingen har tillväxtbehov i Sverige och Norden eller som uttryckt en önskan av flytt som en direkt effekt av Brexit.

Projektet pågår och aktiviteter kommer ske under 2021 för att uppvakta samt matcha dessa bolag med de erbjudanden som vår region kan erbjuda.

Krislogistik delar av arbetsgruppen fv. Magnus Larsson, Birgitta Ryden, Markus Hägersten, Peter Yström, Jenny Johansson och Victor Sunnliden.





BRObyggardagen 2020  
livesändes från Shine studios.

## Expand & Retain

Under året startades arbetet upp kring Expand och Retain där fokus är att knyta starkare kontakt med utlandsägda bolag i länet. Detta för att möjliggöra ökade investeringar i befintliga bolag men också att säkerställa att bolag väljer att stanna kvar i länet istället för att flytta produktionen utomlands. Ett delmål i arbetet har varit att skapa kontakt med nationella investeringsfrämjande organisationer som t.ex, Business Sweden.

I det nationella arbetet inom Smart Industri, Sveriges nyindustrialiseringsstrategi, arbetar bl.a Business Sweden tillsammans med landets regionala investeringsfrämjande aktörer utefter en målbolagslista på 120 bolag. I detta arbete har vi valt att ta position mot Business Sweden för att möjliggöra resurser på nationell nivå till det regionala arbetet. Av de 120 bolagen återfinns 54 st inom Business Region Örebro, vilket skapar en nära och vardaglig kontakt med Business Sweden. Detta får positiva effekter i kontakten med målbolagen och det arbete vi kan göra.



Vi har under året upplevt ett stort intresse från företagen vilket visar på betydelsen i den funktion som BRO fyller i det investeringsfrämjande arbetet. Vi har arbetat i ett 10-tal projekt vilket varit mer än vad vi hade som målsättning. Inför året satte vi ett mål på 3–5 st aktiva insatser baserat på andra regionala aktörer tidigare erfarenheter. I de insatser vi gjort har det handlat om att ta fram benchmarkrapporter till de internationella huvudkontoren för att lyfta länet och Sverige som tillverkningsland. I vissa fall handlar det om att bidra med fakta, minimera missuppfattningar eller stärka kommande investeringsbeslut. Vi har även hjälpt till att bidra i att

koppla ihop företag med ny teknik vilket innebär att man tar viktiga steg långsiktigt inom koncernen. Genom vårt arbete med Business Sweden har vi också haft möjlighet att presentera förslag på potentiella företagsförvärv samt introducerat potentiella underleverantörer i regionen eller i Sverige istället för utomlands.

Vi har varit i kontakt med samtliga bolag på målbolagslistan. Målsättningen framåt är att metodiskt fortsätta jobba proaktivt mot målbolagslistan. Genom vårt arbetssätt bygger vi förtroende och en grund för ökade investeringar i regionen.

**LASERTECH LSH AB**

**maint  
partner**



**BHARAT FORGE KILSTA**



**Suzuki Garphyttan**

**Orkla**



**BAETR**  
Engineering the Foundation  
for Future Generations



**CONSOLIS**

**STRÄNGBETONG**

**OVAKO**



**umicore**

**PERMEC GROUP PARTNERTECH**  
KARLSKOGA AB

**BUCHER**  
emhart glass

**Thermotech**

**SSE**



**outokumpu**

**BAE SYSTEMS**

# Marknadsföring

Syftet med marknadsföringen är att skapa regional attraktionskraft och sprida kunskap om Örebroregionen och dess potential för etablering och investering av företag och talanger. Genom vår marknadsföring vill vi generera leads och bidra till platsmarknadsföringen av regionen. När vi marknadsför oss utgår vi från våra styrkeområden samt vår regionala identitet och tillsammans bygger vi storyn om platsen Örebroregionen, där de mjuka värdena blir allt viktigare.

Genom medlemskap i Business Region Örebro marknadsförs kommunerna nationellt som internationellt. Vidare ska kommunikationen stötta övergripande uppdrag och mål och skapa så stor verksamhetsnytta som möjligt där förankring, stöd och support är viktiga delar.

## Mer digitalt

Under 2020 fortsatte vi att premiera digital marknadsföring. Vi prioriterade att nå brett i digitala banners i DI och Affärsvärlden istället för tidigare fack- och branschpress. Den enda facktidningen vi annonserade i var Intelligent Logistik, som varje år publicerar Sveriges bästa logistiklägen där vi medverkar. Vidare arbetar vi mycket aktivt med LinkedIn, där vi strategiskt sponsrar inlägg mot givna målgrupper. Under året har vi även utvecklat vår webbplats med ett nytt pressrum, tydligare ingångar samt några nya element. Google analytics är kopplat till webben som analysverktyg som ger goda underlag för beslut kring utförandet.



## Logistikpodd

Under våren 2020 initierades ett samarbete med podcasten Logistik Överallt. Under våren och hösten har BRO sponsrat 8 avsnitt, vilket har positionerat oss i logistik Sverige. Logistik Överallt nominerades i två kategorier i priset Guldpodden 2020 (Årets podd och Årets poddnykomling).



[www.thesmartmove.se](http://www.thesmartmove.se)

## Smart Move

Under 2020 fortsatte det fleråriga utvecklingsprojektet inom inflyttning och talangattraktion "Smart Move" som Business Region Örebro driver tillsammans med Örebrokompaniet. Projektet drivs i nära samarbete med Handelskammaren i Mälardalen och Örebro universitet.

Den svenska sidan [www.thesmartmove.se](http://www.thesmartmove.se) sjösattes under Q4 2020. Samtidigt genomfördes då under Saco-mässan en digital kampanj kopplat till att inspirera fler blivande studenter i Stockholm att välja Örebro universitet. Smart Move är en modern livsstilsportal som pratar till unga vuxna i primärt Stockholm, för att inspirera att flytta till Örebroregionen för både arbete och studier. Sidan ska sticka ut, vara modig och kreativ och sätta en positiv känsla i magen i stället för att vara en i raden av alla klassiska stadsbildswebbar som Flytta till-webbarna i Europa sedan länge varit.

### Praktiskt verktyg

Det ska vara ett praktiskt verktyg för både HR-personal samt personer som jobbar med att marknadsföra sin verksamhet i Örebroregionen. Samtidigt som sidan lanserades släpptes också en digital verktygslåda, en så kallad toolbox [www.toolbox.smartmove.se](http://www.toolbox.smartmove.se), som smidigt och enkelt ska erbjuda vem som helst som vill hitta statistik som säljer in platsen, bilder, presentationer, mm att ladda ner materialet.

### Stort intresse

Parallellt med de digitala insatserna har närmare 100 möten inom Örebroregionen, de flesta digitala, genomförts av projektledarna för att kunna implementera sidan och få kommun, region, myndigheter, näringsliv med flera att använda sig av Smart Move och sprida en gemensam och modig bild av vår fina plats. Det har varit en stor del i det omfattande förberedelsearbetet som påbörjades redan 2019, för att garantera ett fungerande ekosystem innan marknadsföringen mot presumtiva inflyttare paketerades digitalt. Detta har även varit en förutsättning för den internationella Smart Move-sidan som förarbetet inleddes till under senare delen av 2020, och som intensifieras och sjösätts 2021. Sedan lanseringen i november har intresset varit stort att synas tillsammans med Smart Move, både bland offentliga aktörer, näringsliv och kommuner. Som ett resultat av detta har BRO avsatt 600 000 utöver befintlig Smart Move budget för att göra kommunkampanjer. Varje kommun har fått ett erbjudande att få göra en kampanj till värde av 50 000.

# Näringslivsservice

## Tillsammans är vi starka

Grundfundamentet inom Business Region Örebro är helhetsperspektivet. Vi är 12 kommuner med olika styrkor och fördelar. När vi slår ihop alla dessa utmärkande fördelar får vi en helhet som är oslagbar.

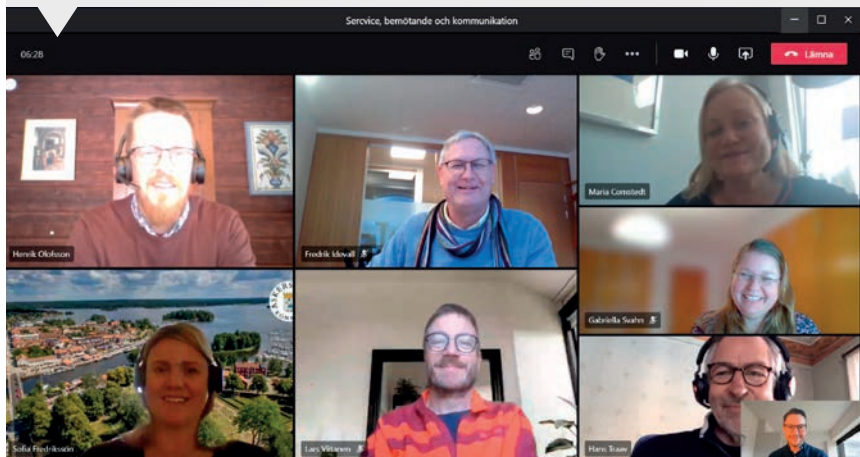
Vi-känslan är därmed avgörande för hur vi lyckas i vårt uppdrag. I ledningsgruppen, som representerar näringslivsansvariga från samtliga kommuner, arbetar vi ständigt med samverkan, kompetens och kvalitetsutveckling.

Ett tydligt exempel på detta är arbetet kring service och bemötande som har initieras, där vi gemensamt tar ansats i vårt befintliga arbete kring frågan och utvecklar en BRO-modell för hur vi gemensamt kan driva arbetet framåt. Ett annat viktigt exempel är processen kring lärande. Varje ledningsgruppsmöte inleds med en lärandepunkt där vi lyfter ett aktuellt ämne och tillsammans utvärderar arbetsprocessen. Syftet med lärandet är att kontinuerligt flytta och lyfta hela BRO-området framåt.

Pågående digitalt arbetsmöte i Sydnärke kring Service, bemötande och kommunikationsfrågor. B.l.a. diskuteras hur vi ska bli effektivare i inrapporteringen av NKI-ärenden men också hur vi med NKI-undersökningen som grund skall kunna etablera en ny strategi för att kontinuerligt arbeta utvecklingsinriktat.

### Medverkande på mötet:

Henrik Olofsson – Askersunds kommun, Fredrik Idevall - Sydnärke Bygg, Maria Comstedt Lekebergs kommun, Gabriella Svahn – Sydnärke Miljö, Sofia Fredriksson- Askersunds kommun, Lars Viitanen – Sydnärke Miljö, Hans Traav – Laxå kommun och Markus Hagersten – Business Region Örebro.



## NKI och näringslivsklimat

Det genomförs två mätningar som på olika sätt kompletterar varandra utifrån hur näringslivet upplever servicen och företagsklimatet i kommunen. Båda dessa mätningar har betydelse för hur vi tillsammans skapar platsens attraktivitet. Insiktsmätningen genomförs tillsammans med Sveriges Kommuner och Regioner (SKR) och bygger på företagens upplevelse av ett myndighetsärende hos kommunen. Resultaten från Insikt (NKI- mätningen) och Svenskt Näringslivs enkätundersökning har sammanställts och analyserats både för Business Region Örebro men även för respektive kommun och samverkansorganisation. Vid gemensamma träffar med olika grupperingar har vi gått igenom och analyserat resultaten och kommit fram till både styrke- och utvecklingsområden. Det har gett oss en gemensam bild och belyser vikten av att vi har en löpande dialog mellan varandra för att på bästa sätt möta upp behovet som finns.

Under 2020 genomfördes djupdykningar genom workshops hos några av våra medlemskommuner där behovet av insatser kopplade till NKI-undersökningen varit som störst.

I april släpptes resultatet för 2019 års NKI-mätning där Business Region Örebro i snitt hamnar på NKI 73. Ett snitt som står sig väl jämfört med större städer samt kommuner nära större städer i Sverige. Totalt har nio av våra 11 kommuner som deltar i mätningen ett NKI på 70 eller över samtidigt som två kommuner ligger under NKI 70. Ett resultat mellan 70-80 klassas som högt.

Degerfors kommun har ännu inget tillgängligt resultat då mätningen startades först under första medlemsåret 2020.

Företagen får även svara på upplevelsen av vårt bemötande och vår service inom de sex myndighetsområdena. Upplevelsen av vårt bemötande i myndighetsutövningen ligger på index 79 vilket är mycket högt och skall naturligtvis ses som särskilt positivt.

KOMMUN	NKI 2018	NKI 2019
Ljusnarsberg*	80	71
Lekeberg	80	70
Örebro	78	76
Kumla	76	76
Karlskoga	74	78
Askersund	73	73
Hallsberg	72	77
Laxå	71	77
Lindesberg	70	62
Nora	69	61
Hällefors	67	71
<b>Business Region Örebro</b>	<b>75</b>	<b>73</b>

NKI-mätningen (Insikt) omfattar företagens upplevelse av vår kommunala service inom sex myndighetsområden:

- Brandtillsyn
- Bygglöv
- Livsmedelskontroll
- Markupplåtelse
- Miljötillsyn
- Serveringstillstånd

# Ekonomi

Business Region Örebro gick med ett överskott under 2020. Överskottet beror på tidigare och innevarande års överskjutande medel. Under 2020 har Coronapandemin bidragit med ett större överskott än normalt

i och med att samtliga mässor uteblivit. Samtidigt var inte verksamheten fullt bemannad från juni till oktober. Det totala överskottet förs över till 2021 års verksamhet.

## Business Region Örebro – Bokslut 2020

INTÄKTER 2020	
Överfört från tidigare räkning	2 966 495
ÅRETS INTÄKTER	
Samverkande kommuner 10 kr/invånare	3 022 520
Region Örebro län	3 022 520
<i>Överförs till ny räkning 2021</i>	<i>-4 020 775</i>
<b>Summa</b>	<b>4 990 760</b>

KOSTNADER 2020	
ÅRETS VERKSAMHET	
Personal, konsultkostnader och övr. verksamhetskostnader	-3 298 126
Näringslivsfrämjande och entreprenörskap	-14 134
Investering och etablering	-585 054
Näringslivsservice	-240 675
Platsmarknadsföring & talang	-593 516
Verktyg och analyser	-259 255
<b>Summa</b>	<b>-4 990 760</b>

