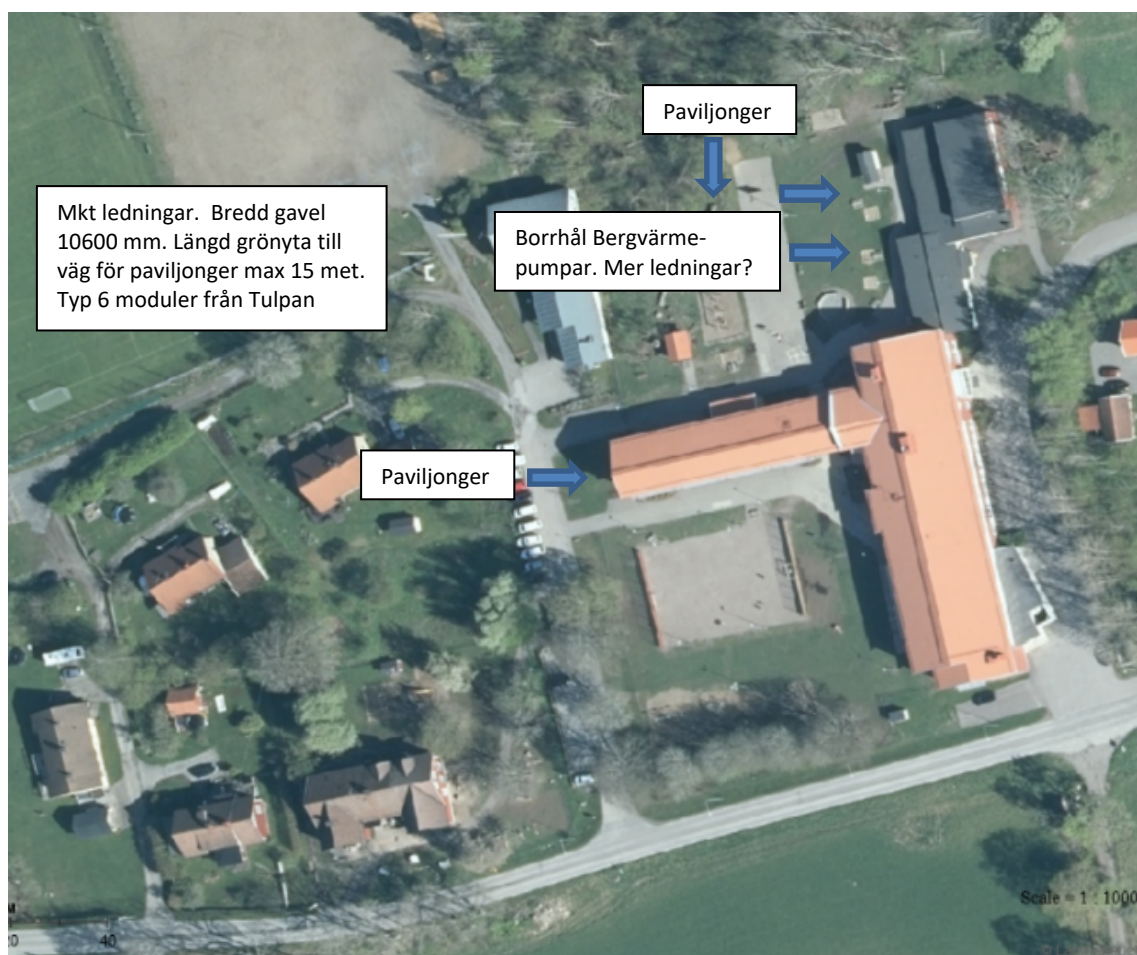


# Hidinge Lanna Grundskola om- och tillbyggnad



*En bild även på tillbyggnaden när den är beslutad*

*Ett uppdrag till LEKO från Kommundirektören 2020-03-11*

## Innehåll

1 Kommunstyrelsen.....	4
2 Bakgrund.....	4
3 Mål.....	4
4 Strategi .....	4
5 Kravspecifikation – Styrande dokument.....	4
6 Tidsplan övergripande .....	4
7 Kritiska faktorer .....	5
7.1 Evakuering .....	5
8 Utvärdering.....	5
9 Geografisk översikt över grund- och förskolor samt exploateringsområde .....	6
10 Hidinge Lanna grundskola F-6.....	7
11 Fastighetsinformation, .....	7
11.1 Länsstyrelsen .....	8
11.2 Friyta.....	8
12 Okulärbesiktning av området och skolbyggnaden.....	8
13 Behovsbeskrivning och analys från grundskoleverksamheten .....	8
13.1 Hemklassrum och grupprum och specialsalar övergripande.....	8
13.2 Hemkunsalsal .....	8
13.3 Musiksalsal .....	9
13.4 Rektor, biträdande rektor, administratör nära entrén. Rum 147.....	9
13.5 Bibliotek.....	9
13.6 Skolsköterska .....	9
13.6 Arbetsrum – Konferensrum - Pausrum för personal .....	9
14 Behovsbeskrivning och analys från Fritidsverksamheten.....	9
14.1 Samnyttja lokaler .....	9
15 Kök och Serveringslinje.....	10
15.1 Matsal .....	10
16 Avfall och Återvinning.....	10
17 Lokalvårdsenheten .....	10
18 Varumottagning.....	10
19 Situationsplan förslag .....	11
20 Förslag på om- och tillbyggnad av pedagogiska ytor och fritidsverksamhet.....	11
20.1 Hemklassrum, grupprum, fritids och specialsalar övergripande .....	12

## Lekebergs Kommunfastigheter AB

20.2 Första förslaget på utformning efter att tillbyggnaden dockats emot 2020-11-04.....	12
20.3 Ett reviderat förslag på utformning 2021-01-11.....	13
20.4 Ritningsförslag 2021-01-11 ska processas och yteffektiviseras.....	13
20.5 Hemkunskapssal .....	13
20.6 Musiksal 132 blir istället hemklassrum i förslaget.....	14
20.7 Expedition/Reception strategiskt placerad för bättre tillgänglighet .....	14
20.8 Bibliotek.....	15
20.9 Arbetsrum – Konferensrum - Pausrum för personal .....	15
21 Matsalen utökas .....	15
22 Avfall och Återvinning.....	15
23 Lokalvårdsenheten .....	16
24 Varumottagning kök - Varumottagning pedagogisk verksamhet .....	16
25 Evakuering med paviljonglösning Fritids -inför en tillbyggnad .....	16
25.1 Paviljonglösning från Tulpanen.....	16
26 Budget Hidinge Lanna grundskola utifrån ritningsförslag 2021-01-11 .....	17

## 1 Kommunstyrelsen

Kommundirektören har av kommunstyrelsen fått i uppdrag att ta fram underlag innehållande förslag på framtida grundskolelokaler i Lekeberg. Leko har sedan av kommundirektören fått uppdraget att utreda förslag på lokalisering, tidsplaner och en preliminär hyreskostnad utifrån de behov som fastställts i lokalförsörjningsplanen.

## 2 Bakgrund

Med utgångspunkt av Lekeberg kommuns strategiska lokalförsörjningsplan behövs ytterligare lokaler i Hidinge Lanna grundskola. Under perioden 2020 och 2031 ökar elevantalet enligt prognos med cirka 160 elever. En utblick mot 2035 pekar på en fortsatt stabil ökning av barn i närområdet. Kommunen måste möta ökningen av antalet elever de närmaste åren. Under 2020 har det tillkommit två klassrum och tre grupprum. I nuläge är det begränsade möjligheter att göra lokalanpassningar innanför ytterväggarna. Skolan behöver byggas ut.

## 3 Mål

Målbilden är att Hidinge Lanna grundskola ges möjlighet att köra 3 klasser i varje årskull. Det innebär 21 hemklassrum. Det ska även finnas fungerande specialsalar för hemkunskap, musik och bild. Det behöver finnas större lokaler för fritidsverksamhet som även kan nyttjas av fritidsgården och för föreningslivet. Matsalen behöver också utökas. Detsamma gäller för avfall och återvinning samt varumottagning

## 4 Strategi

Paviljonglösningar och om- och tillbyggnad kommer ske i olika steg. Den egna paviljonglösningen vid Tulpanen flyttas till HLGS hösten 2021. Det är 6 moduler utvändigt cirka 9000 x 3000 mm 152 kvm. Paviljonglösningen vid Gunghästen kan flyttas till Hidinge Lanna från och med årsskiftet 2021-2022. 9 moduler 3 x 9 meter och cirka 230 kvm totalt. Gunghästens paviljong ska fungera som evakueringslokaler för fritidsverksamheten inför kommande tillbyggnad.

## 5 Kravspecifikation – Styrande dokument.

Underlagen ska innehålla preliminär hyreskostnad, förslag på lokalisering, lokalprogram samt möjlig tidsplan. Leko tar fram underlag som utgår från de nyckeltal som beslutats i kommunens lokalförsörjningsplan. I lokalförsörjningsplanen står att *”till hösten 2021 behövs ytterligare ett klassrum och till hösten 2026 behöver det finnas 21 klassrum på Hidinge skola. Även matsal och undervisningslokaler för hemkunskap ses över”* Till detta följer grupprum, hygien- personalutrymmen, uppehållsytor med mera. Underlagen ska tas fram i samverkan med kommunens ekonomiavdelning, tekniska, kultur- och bildningsförvaltningen samt Sydnärkes Bygg och Miljöförvaltning.

### 6 Tidsplan övergripande

Övergripande tidsplan från utredning fram till ett idrifttagande sträcker sig preliminärt från september 2020 med tänkt inflyttning under inför höstterminen 2023. Utredningsuppdraget med samtliga underlag ska vara inlämnade för beredning i slutet av januari 2021. KS behandlar ärendet i mitten mars 2021 om projektet kan fortsätta med projektering, kalkylering. Nästa beslut senhösten 2021.

### 7 Kritiska faktorer

En nybyggnation innebär schakt- och markarbeten, utöver själva byggnaden schaktas för vatten och avlopp, elledningar, fiber och berg- eller fjärrvärme. Inför projektering görs alltid en geoteknisk undersökning som beskriver bärighet, behöver byggnaden pålas, radon etc. Det är känt sedan tidigare att det finns radon i marken som ska hanteras. Vid södra gaveln av den gamla skolbyggnaden ligger en mängd ledningar. Vid den tänkta tillbyggnaden finns det några borrhål som eventuellt behöver hanteras. Sydnärkes byggförvaltning pekar på att viss bebyggelse i området ingår i en kulturmiljö. Lite oklart ännu vad som avses. Länsstyrelsen klassificerar skogen som att den har naturvärden. Den innehåller Biotoper. Biotop kan beskrivas som "område med enhetlig miljö (enhetlig markbeskaffenhet, vegetation, djurliv mm); naturtyp". Det kan innebära problem att få bygga i eller intill skogen. Förslaget på en tillbyggnad innebär inte någon byggnation i skogen.

En utbyggnad av matsalen ska ske till stora delar under sommaruppehållet. Den kommer inte hinna bli klar. Det handlar framförallt om att betongplattan, gjutningen ska hinna torka. Det behövs en evakueringslösning. Gamla gymnasalen bör vara det bästa alternativet under en kort tid. Det innebär att den inte kan rivas innan matsalen byggts ut. Kommer det funka? Stäm av med gruppen i HLGS Fritids och Måltid.

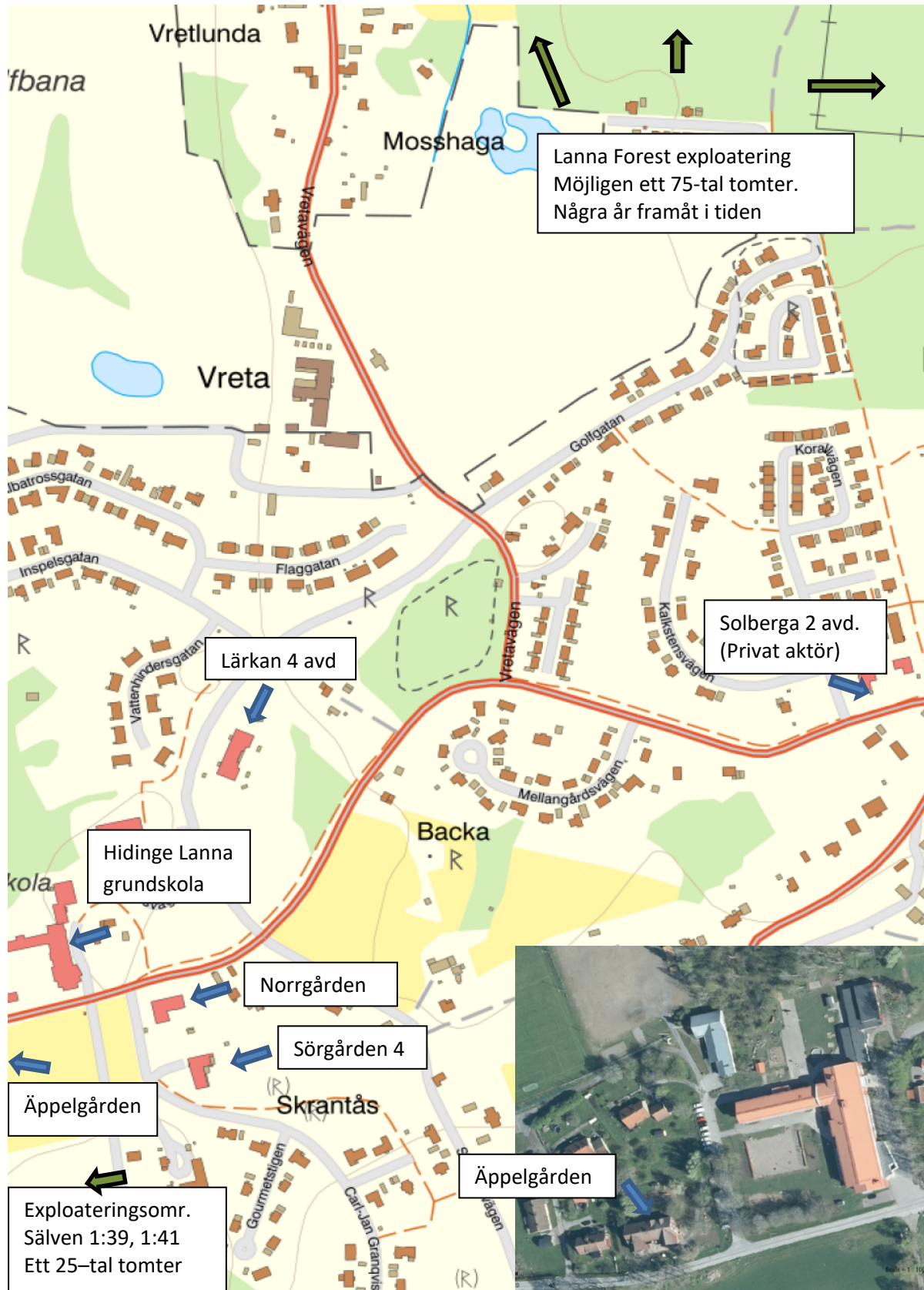
#### 7.1 Evakuering

Vid tillbyggnaden kommer Fritidsverksamhetens lokaler att rivas och fritids behöver flytta delar av sin verksamhet till en paviljonglösning under byggtiden. Fritids fortsätter att använda lokalerna som vanligt i F-klasskorridoren och om möjligt nuvarande uppehållsrum 147.

### 8 Utvärdering

Vid ett större byggprojekt utvärderas ett projektet avseende planering genomförande och resultat. Det görs genom intervjuer några månader efter lokalerna tagit i bruk. De som medverkat eller är berörda får svara på frågor hur de nya lokalerna fungerar och hur genomförandet upplevts. Det är viktiga erfarenheter som förs över till nästkommande projekt.

9 Geografisk översikt över grund- och förskolor samt exploateringsområde



Översiktsbild Hidinge Lannaområdet. Grundskolan och Äppelgården infälld



Det finns intresse för att exploatera området Lanna Forest för ett 70-tal tomter. Detaljplanearbetet kommer sannolikt dröja ett antal år. Exploateringsområdet Sälven 1:39 och Sälven 1:41 med 26 tomter ligger närmre i tiden med möjlig byggstart inom ett år.

### 10 Hidinge Lanna grundskola F-6

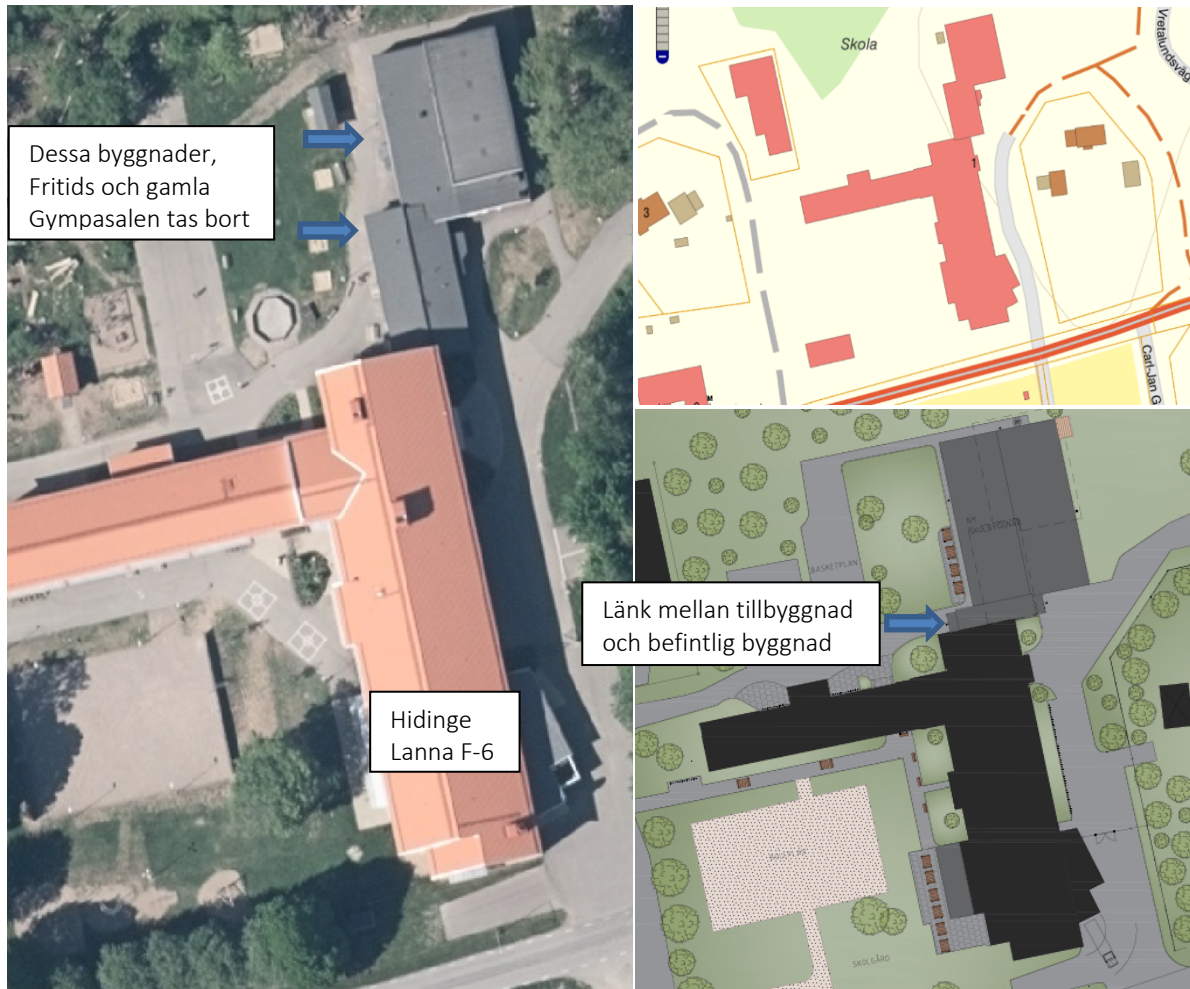


Bild 7 Hidinge Lanna grundskola. Bild X. Plankarta och bild X på förslag tillbyggnad pedagogiska ytor personalutrymmen

### 11 Fastighetsinformation,

Fastighetsbeteckning Lekeberg Vreta 1:38. Fastighetsägare Lekebergs kommunfastigheter AB.  
Adress: Vretalundsvägen 1 719 93 Vintrosa

Det finns ingen detaljplan över området i nuläge. Det finns planer för detta. Det blir aktuellt med en bygglovsansökan direkt. Skolbyggnaden ingår i ett stort markområde Lekeberg Vreta 1:38 Den ursprungliga skolan (vinkel mot den större byggnaden) är byggd på 50-talet. Delar av gamla skolbyggnaden togs bort vid tillbyggnaden 2014-2015. Den nya delen uppförde Byggdialog på uppdrag av Lekebergs kommun och Leko. Ansvarig arkitekt var Kai Halldin på Arcona Byggprojektering. Bruksarea (BRA) idag 6155 kvm. Under 2020 har den nya delen av skolbyggnaden

## Lekebergs Kommunfastigheter AB

byggt om innanför ytterväggarna med två klassrum och tre grupprum på bekostnad av uppehålls- och korridorutor. Några nya klassrum finns inte utrymme för inom nuvarande ytterväggar.

### 11.1 Länsstyrelsen

Länsstyrelsen klassificerar skogen som att den har naturvärden. Den innehåller Biotoper. Biotop kan beskrivas som "område med enhetlig miljö (enhetlig markbeskaffenhet, vegetation, djurliv mm); naturtyp". Det kan innebära problem att få bygga i eller intill skogen. Förslaget på en tillbyggnad innebär inte någon byggnation i skogen eller i direkt anslutning

### 11.2 Friyta

Nuvarande fritidslokaler och gympasal tar cirka 250 kvm mindre skolgårdsyta i anspråk än den nya tillbyggnaden. Däremot blir det över tid ett utökat antal elever. Det finns sannolikt tillräckligt med yta med tanke på att eleverna även kan använda delar av skogen och exempelvis grusplanen nere vid Hidinge IF.

### 12 Okulärbesiktning av området och skolbyggnaden

Arkitekt, Projektengagemang, Projektledare och Teknisk ansvarig på Leko gjorde en okulärbesiktning 27 augusti 2020. En idé var att bygga på den äldre skolbyggnaden västerut och vinkla 90 grader söderut och mot Hidingevägen. Spontant upplevdes det inte som relevant. Skolgården skulle bli mindre och komma att upplevas mörkare. Området har även ett antal inkommande och utgående ledningar. Idén skrinlades. Lämpligast är att expandera norrut där fritids och gamla gymnasalen är placerade. Gymnasalen är i dåligt skick och har varit föremål för rivning redan när den nyare delen av Hidingeskolan byggdes 2014. Förslaget innebär att båda dessa byggnader behöver rivras. Där tillbyggnaden är tänkt finns några bergvärmehål som möjligen behöver hanteras.

### 13 Behovsbeskrivning och analys från grundskoleverksamheten

Den strategiska lokalförsörjningsplanen för 2020-2030 visar ett på behov av 21 hemklassrum, en hemkunskapssal och en större matsal för cirka 475 elever plus lärare och övrig personal. Det är idag ett spann mellan 15-24 elever i årskullarna vilket är viktigt att beakta. Det finns även en hel del ytterligare lokalanpassningar som behöver förändras och förbättras.

#### 13.1 Hemklassrum och grupprum och specialsalar övergripande

Det behövs enligt LFP 2020-2030 totalt 21 hemklassrum med tillhörande grupprum. Hösten 2020 finns det 16 "hemklassrum" vilket inkluderar hemkunskapssal/bild/NO och Bibliotek som idag i väntan på ny lösning används som hemklassrum. Hemklassrum 167 på bottenvåningen, idag F-klass idag har inte full storlek. Utöver hemklassrummen finns rum 135 träslöjd och teknik med tillhörande grupprum och förråd. Rum 139 textilslöjd med tillhörande grupprum och rum 132 musik som är på knappt 40 kvm och inte lämpligt för helklass. Det finns även behov av ett mindre rum för metallslöjd.

#### 13.2 Hemkunskapssal

Idag körs eleverna (sexorna) till Lekebergsskolan för hemkunskapsundervisningen. Verksamheten anser att de behöver en fungerande egen hemkunskapssal. Det optimala anses vara 8 kök med max 16 elever i en grupp det vill säga drygt halvklass. Fler kök skulle innebära fler elever per automatik vilket gör det svårt att hinna hjälpa alla elever samt att hinna göra en bedömning av elevernas arbete.



### *13.3 Musiksal*

Man vill från både grundskola och fritids flytta musiksalen i anslutning till Fritids. Musikrummet är idag placerat vid matsalen med en scen i anslutning. Rummet är knappt 40 kvm och ej funktionellt för att bedriva undervisning i helklass. Kan musiksalen flyttas närmre fritids kommer den kunna nyttjas bättre

### *13.4 Rektor, biträdande rektor, administratör nära entrén. Rum 147*

Verksamheten vill ha en strategiskt och mer tillgänglig expedition placerad i anslutning till huvudentrén där administratör, rektor och biträdande rektor ska vara placerade. Idag sitter administratören i ett litet fönsterlöst utrymme på andra våningen. Ytorna som frigörs på plan två i gamla skolbyggnaden behövs som arbetsrum för personalen

### *13.5 Bibliotek*

Biblioteket har akut tryckts in två nybyggda grupprum på bottenvåningen som en mellanlandning och Biblioteksrummet 230 används som klassrum idag. I samband med en tillbyggnad med ytterligare hemklassrum är förslaget att Biblioteket återigen placeras i den avsedda och ursprungliga lokalen.

### *13.6 Skolsköterska*

Skolsköterskan har idag sin bas på Lekebergsskolan och är i Hidinge Lanna en dag i veckan i nuläge. Basen kommer flyttas till HLGS och skolsköterskan kommer vara betydligt mer där än tidigare. Lokalen bör vara stor nog att det rymmer den utrustning och de aktiviteter som behövs för verksamheten. Det finns bland annat fastställda krav på avstånd för syntest. Golvytan ska vara så pass att eleverna kan röra sig fritt vid funktions och motorikkontroller. Ett väntrum där vårdnadshavare och elever kan vänta. Elever som sitter i korridoren vid vaccinationer inte bra. Nuvarande lokal uppfyller inte de kraven.

### *13.6 Arbetsrum – Konferensrum - Pausrum för personal*

I samband med en utbyggnad av skolan följer även att det blir fler medarbetare och utökade lokaler. Nuvarande personalexpedition på övervåningen i den gamla skolbyggnaden är trång. Flera medarbetare har ingen plats. Konferensrummet används idag som en lektionssal (Flex) för elever som behöver extra stöd. Vid en tillbyggnad behövs ytterligare arbetsrum, ett pausrum möjligen kombinerat arbetsrum och mötesrum.

## *14 Behovsbeskrivning och analys från Fritidsverksamheten*

Fritids lokaler inte är ändamålsenliga idag. De behöver lokaler anpassade för barnantal och möjlighet att sprida ut elever i olika grupperingar. Grupperna behöver både stora rum för mer livliga och rörliga aktiviteter och minde rum för skapande och lugnare aktiviteter. Det är redan idag trångt på Fritids med cirka 180 elever inskrivna och cirka 130 på plats samtidigt. Alla barn kan inte vara inne samtidigt Skolan kommer dessutom utökas med fler än 160 elever på en 10-årsperiod varav många av dessa kommer att nyttja Fritids.

### *14.1 Samnyttja lokaler*

## Lekebergs Kommunfastigheter AB

Det är ur lokaleffektivitet centralt att tänka på kopplingen mellan grundskola, f-klass och fritids. Fritidshemmens hemvister ska kunna nyttjas av grundskolan under dagtid, samtidigt som grundskolans lokaler ska kunna nyttjas av fritidshemmet under icke skoltid. Här är det viktigt att om möjligt kunna *switcha* om enkelt i tid och rum. Förskoleklass och fritids samnyttjar i regel lokaler. Lillfritids och F-klass samnyttjar lokaler idag. Går det att hitta bra lösningar även i en kommande tillbyggnad. Kan grundskoleverksamheten och fritids arbeta mer integrerat i hemvister finns det möjligheter för att nyttja lokalerna bättre och skapa ett närmre samarbete.

### 15 Kök och Serveringslinje

Enligt måltidschef i kommunen och kökschef i Hidinge Lanna finns det kapacitet att hantera betydligt fler än dagens cirka 400 matgäster. De två serveringslinjerna som används för varmdel och sallad idag räcker. Däremot behövs lite mer golvyta i samband med att matsalen utökas för att placera om några av de mobila serveringsvagnarna för vatten, mjölk och bröd.

#### 15.1 Matsal

Matsalen behöver byggas ut för ett 50-tal matgäster Enligt kökschef är det i nuläge cirka 400 matgäster per dag varav ett 35-tal lärare och pedagoger. Det inkluderar cirka 45 barn och 6-7 pedagoger från Äppelgården. Matsalen är cirka 200 kvm. I framtiden rör det som om cirka 550 matgäster. Äppelgården och schemaläggning på grund av bussturer påverkar att det upplevs som trångt och rörigt i matsalen. Idag äter man redan från 10.40 till cirka 12.30.

### 16 Avfall och Återvinning

Det finns idag ett miljörum med full sortering. Det finns även en press för Wellpapp som står innanför varumottagningen. Det är relativt fullt och utrymmet räcker sannolikt inte till efter en tillbyggnad och en ökning av cirka 165 barn. Här behövs förslag hur och var man kan utöka ytorna.

### 17 Lokalvårdsenheten

Lokalvårdsenheten behöver inga nya lokaler för maskiner och större städutrustning i samband med en tillbyggnad. Ett mindre utrymme för en städvagn och lite förrådshyllor behövs. Det behövs ett pausrum med pentry för cirka 7 medarbetare.

### 18 Varumottagning

Skolans varumottagning är egentligen endast en personalingång. Idag används "kökets varumottagning" även av den pedagogiska verksamheten. Det ser köket som ett arbetsmiljöproblem. Det är också begränsat med lagerutrymme närmast in i lokalerna. En utbyggnad rakt österut på asfaltsgården blir problematisk med tanke på att det redan idag är trångt med både last- och personbilar. Försök hitta en lösning på varumottagning till den pedagogiska verksamheten.

19 Situationsplan förslag



Bild 6. Tillbyggnad av hemklassrum, hemkunskapsall övervåning. Specialsalar och fritidsverksamhet på nedervåning. XXX kvm

Förslagsvis görs tillbyggnaden mot norr (se bild 6 nedan). Tillbyggnaden kommer inte påverka nuvarande asfalts- och grönytor med angöring för varustransporter, renhållningsbilar, hämta/lämna, eller personalparkering i någon nämnvärd omfattning. Ett antal ytterligare parkeringsplatser behövs sannolikt. Markområde för detta finns vid Best Arena.

20 Förslag på om- och tillbyggnad av pedagogiska ytor och fritidsverksamhet

Hemklassrum 167 på bottenvåningen idag F-klass idag har inte full storlek. Utöver hemklassrummen finns rum 135 träslöjd och teknik med tillhörande grupprum och förråd. Rum 139 textilslöjd med tillhörande grupprum och rum 132 musik som är på knappt 40 kvm och inte lämpligt för helklass. Det finns även behov av ett mindre rum för metallslöjd.

## Lekebergs Kommunfastigheter AB

Förskoleklass och Lillfritids samnyttjar lokaler och kommer fortsätta med detta. Fritidshemmens hemvist ska kunna nyttjas av grundskolan under dagtid, samtidigt som grundskolans lokaler ska kunna nyttjas av fritidshemmet under icke skoltid. Här är det viktigt att om möjligt kunna *switcha* om enkelt i tid och rum.

Vid en tillbyggnad av skolan kommer nuvarande fritidslokaler i anslutning till gymnasalen och gymnasalen att rivas. Fritids nuvarande lokaler behöver ersättas med mer ändamålsenliga lokaler och delar av gamla gymnasalens ytor som Fritids använder idag behöver också ersättas i de nya lokalerna.

### 20.1 Hemklassrum, gruppum, fritids och specialsalar övergripande

Hösten 2020 finns det 16 "hemklassrum" vilka inkluderar NO/HKS-sal och Bibliotek som idag används som hemklassrum. Ritningsförslagen visar tillbyggnad i två plan. Förslagen är ritade med totalt 21 hemklassrum med tillhörande gruppum. Entréer med skofria zoner. Bottenvåningen inrymmer specialsalar för bild och musik med tillhörande gruppum och förråd som även kan nyttjas av fritidsverksamheten. I övrigt är det arbetsrum för fritidspersonalen, kök och stora rum för lekar och rörelseaktiviteter framförallt för fritidsbarnen. Ytorna ska även användas av grundskoleverksamheten. De mindre rummen används av fritids för läsning och lugnare aktiviteter och fungerar som gruppum och förråd för grundskolan. Hemklassrummen är 58 kvm för 25-27 elever och gruppummen 14 kvm för cirka 8 elever.

### 20.2 Första förslaget på utformning efter att tillbyggnaden dockats emot 2020-11-04



Bild 7. Tillbyggnad med pedagogiska ytor, specialsalar, personalutrymmen och fritidsverksamhet.

## Lekebergs Kommunfastigheter AB

Det här är ett *första förslag* endast utifrån LFP och innan någon egentlig behovsbeskrivning inkommit. Bottenvåning är 651 kvm och övervåning cirka 686 kvm. Totalt inklusive länk mellan byggnaderna cirka 1302 kvm bruttoyta (BTA). 32x20 meter exklusive länk. Fritids med kök, arbetsrum och pausrum hemklassrum med tillhörande grupprum. Övervåning 4 hemklassrum, arbetsrum

### 20.3 Ett reviderat förslag på utformning 2021-01-11



Bild 8. Tillbyggnad med pedagogiska ytor, specialsalar, personalutrymmen och fritidsverksamhet.

Här har byggnaden blivit större. 36 x 25 meter exklusive länk. Bottenvåning är 969 kvm och övervåning cirka 927 kvm. Totalt inklusive länk mellan byggnaderna cirka 1938 kvm bruttoyta (BTA). På nedervåning har musik- bildsal och Skolsköterska tillkommit. Fritids har blivit av med pausrummet för personal men fått mer yta för verksamheten. På övervåningen har hemkunskapssal, fler grupprum och konferenssal tillkommit. Här har behov och önskemål fyllts på från verksamheten.

### 20.4 Ritningsförslag 2021-01-11 ska processas och yteffektiviseras

Under senare delen av februari och början mars ska ritningsförslaget processas för att minska ytorna med X antal kvadrat. Det nya ritningsförslaget ska läsas för att börja projektera och kalkylera ifrån.

### 20.5 Hemkunskapssal

En ny hemkunskapssal är ritad på övre plan i tillbyggnaden. Den är ritad för drygt halvklass med 8 elevkök för en grupp på cirka 16 elever. Till detta ett demonstrationskök, en teoridel samt matplatser för att kunna spisa det som tillagats. Det är stora ytor som inte nyttjas i en önskvärd omfattning. Projektet undersöker om det finns alternativa lösningar.



20.6 Musiksal 132 blir istället hemklassrum i förslaget

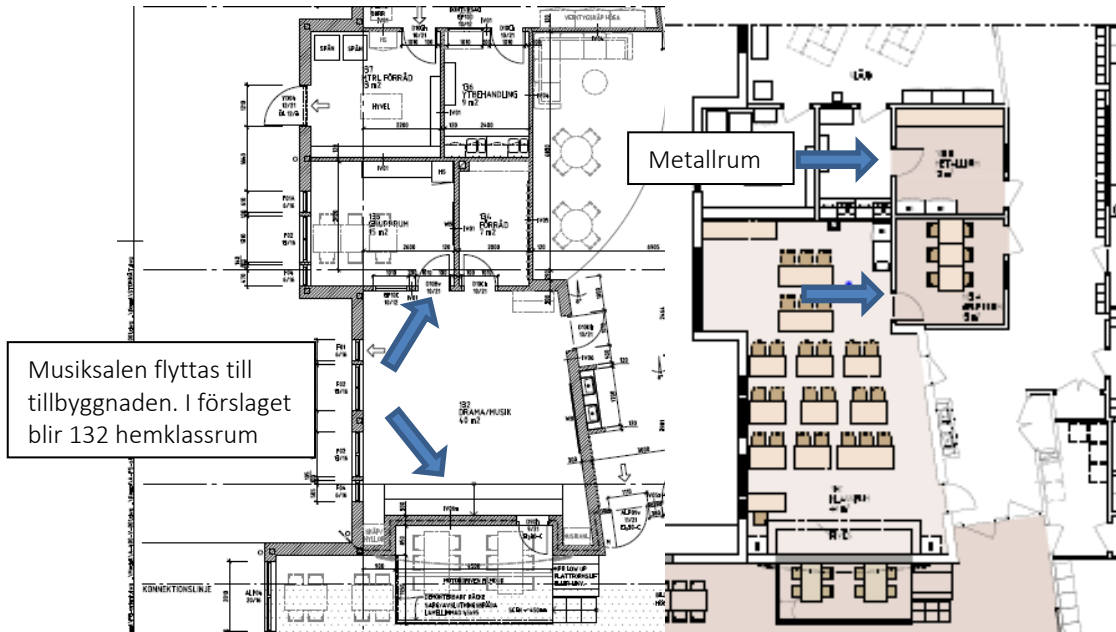
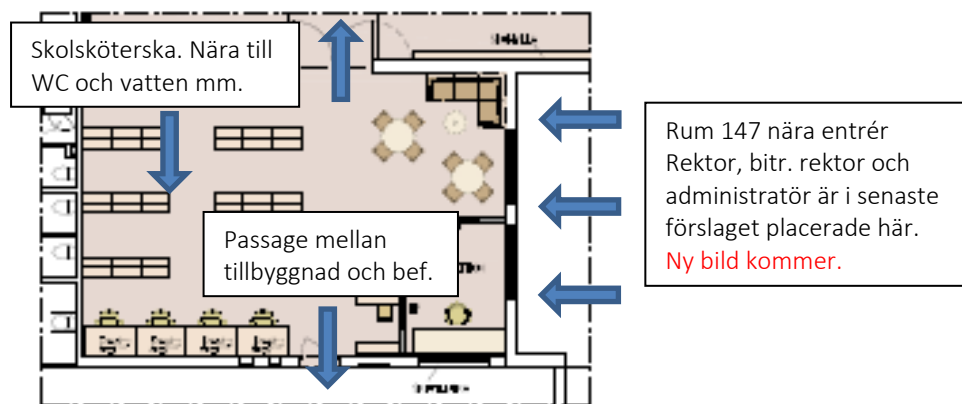


Bild 8. Nuvarande musiksal och scen. Byggs om till hemklassrum

Musiksalen flyttas i ritningsförslaget och placerats i tillbyggnaden med tillhörande grupprum och större förråd för instrument. Nuvarande scen i anslutning till matsalen för event, föredrag eller liknande blir kvar i ett mindre format. Rummet är idag knappt 40 kvm och inte funktionellt för att bedriva undervisning i helklass. Teknik och Slöjd kopplas ihop med ett litet rum för metall. Båda utrymmena nås också centralt.

20.7 Expedition/Reception strategiskt placerad för bättre tillgänglighet



Rum 147 är i det nya ritningsförslaget en expedition för Rektor, biträdande rektor och administratör. Man vill ha dessa funktioner strategiskt placerade och mer tillgängliga i anslutning till huvudentrén

Skolsköterskan ska också ritas in här. Här är även passagen mellan tillbyggnaden och den befintliga byggnaden.

### 20.8 Bibliotek

Biblioteket är i nya ritningsförslaget placerat där det varit beläget tidigare och är inritat på ursprungsritningen. I nuläge med nyligen brist på klassrum har rum 230 istället tagits till hemklassrum. Det är krav på Bibliotek, dock inte storlek men det behöver finnas någonstans där det fyller sin funktion. När tillbyggnaden kan biblioteket återställas och ett nytt hemklassrum med tillhörande grupp rum ersätter rum 230.

### 20.9 Arbetsrum – Konferensrum - Pausrum för personal

Nuvarande personalexpedition på övervåningen i den gamla skolbyggnaden är trångt. Flera medarbetare har ingen skrivbordsplats. I den nya tillbyggnaden är det ritat ett arbetsrum med ett konferensbord i mitten av rummet. Något pausrum behövs sannolikt inte, utan det befintliga på övervåningen i den gamla skolbyggnaden bör vara tillräckligt. Konferensrummet som idag används som ett större grupp rum för elever som behöver extra stöd bör återställas som tidigare. Ett nytt större grupp rum för de elever som behöver mer stöd i ett mindre format vore lämpligare.

## 21 Matsalen utökas



Matsalen i ritningsförslaget har utökats med cirka 78 kvm vilket innebär 50-tal fler sittplatser. Det är en kostsamma kvadratmeter då ytterväggen ska rivas och flyttas ut några meter. Alternativet att expandera in i rum 132 och ta grupp rummen i anspråk har diskuterats. Det blir en knepig lösning som inte ger lika många sittplatser. Alternativet med hemklassrum med tillhörande grupp rum ses som en avsevärt bättre lösning och ger även möjligheter för ett mindre rum till metallslöjden.

## 22 Avfall och Återvinning

Det finns idag ett miljörum med full sortering. Det är relativt fullt med kärl och utrymmet räcker på sikt sannolikt inte till efter en tillbyggnad och med en ökning av cirka 160 elever. Det kommer placeras kärl för mat- och restavfall, metall och plast även vid Best Arena. Projektet undersöker om en 5 kbm markbehållare för allt mat- och restavfall kan vara ett alternativ. Det skulle frigöra ytor i miljörummet för att kunna utöka med återvinning av förpackningar och returpapper. Det går även att höja tömningsintervaller men först och främst undersöka andra lösningar.

## 23 Lokalvårdsenheten

Två mindre städutrymmen för städvagn finns inritade i tillbyggnaden på båda plan. Lokalvårdsenheten behöver utöver de som finns inga nya utrymmen för maskiner och större städutrustning. En "egen" paus och pentrydel även för att sköta självservice finns med i ritningsförslaget.

## 24 Varumottagning kök - Varumottagning pedagogisk verksamhet

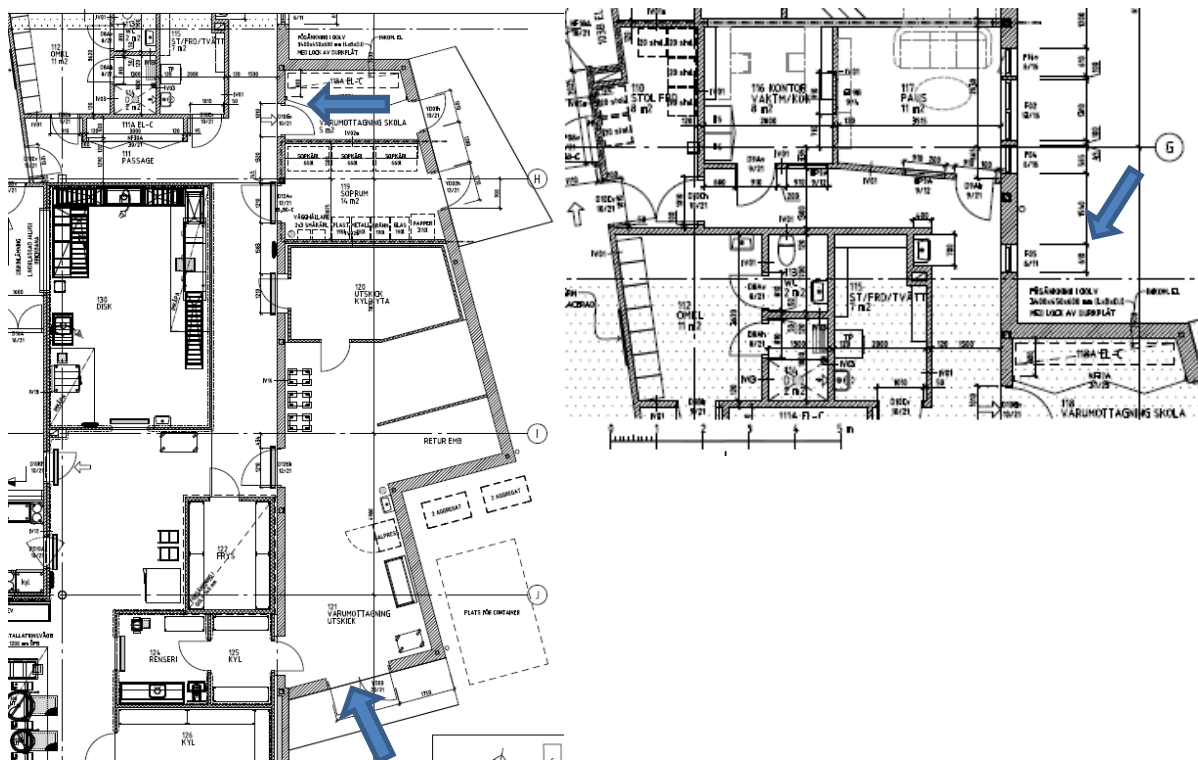


Bild 9. Varumottagning för kök och varumottagning fört den pedagogiska verksamheten

Varumottagningen till den pedagogiska verksamheten (översta pilen vänstra bilden) är egentligen endast en gångpassage. Ett förslag är att göra en mindre tillbyggnad och förlänga den påbyggda delen idag så kallade varumottagning (pil högra bilden). Det behöver inte påverka asfaltgården i någon större utsträckning. Det innebär cirka 10 kvm ytterligare yta för godshantering. Nedersta pilen är nuvarande varumottagning för köket.

## 25 Evakuering med paviljonglösning Fritids -inför en tillbyggnad

Inför att delar av fritids lokaler kommer rivas och innan nya lokaler är på plats behöver fritids tillfälliga lokaler. Ett förslag är att använda Gunghästens paviljonglösning cirka 230 kvm. Den kan vara på plats

## Lekebergs Kommunfastigheter AB

vid årsskiftet 2021-2022. Det styrs av när förskolan kan flytta in i nya lokaler. Lillfritids i F-klass berörs inte utan fortgår som vanligt

### *25.1 Paviljonglösning från Tulpanen*

Under perioden innan tillbyggnaden är klar kommer det behövas 1-2 klassrum ytterligare. Det bör Tulpanens paviljonglösning kunna täcka. Initialt kan ytorna även avlasta expedition och fungera för arbets- eller mötesrum eller en kombination klassrum och arbetsrum. Tulpanens paviljong där Fritids huserar med strax över 150 kvm kan vara på plats i Hidinge Lanna hösten 2021.

### *26 Budget Hidinge Lanna grundskola utifrån ritningsförslag 2021-01-11*

Den preliminära hyreskalkylen för en om- och tillbyggnad baseras på en totalkostnad exklusive verksamhetsspecifika inventarier.

Investering 63 000 000 kr

Årshyra nytt separat kontrakt på tillbyggnaden inklusive drift och underhåll totalt 4 795 000 kr

Årshyra på paviljonglösningar finns redan inom skolförvaltningen. Är inte medtaget här. Däremot kostnader för nedmontering, transport, uppmontering, anslutning VA och el tillfälligt bygglov etc.

*Det är en högst grov kostnadbedömning utifrån det senaste ritningsförslaget 2021-01-11 som finns framme i nuläge. Vi jobbar nu med att yteffektivisera för att få fram slutligt ritningsförslag som ska minska ytorna och sänka investeringskalkylen.*

Lekebergs kommunfastigheter 2021-02-17

// Joakim Skoglund