



Sydnärkes byggförvaltning
Patrik Igelström

Översiktlig naturvärdesinventering inför upprättande av detaljplan för FJUGESTA 2:4 m.fl., Lekebergs kommun

På uppdrag av Sydnärkes byggförvaltning har miljöförvaltningen upprättat en naturvärdesinventering för området södra Fjugesta, som ska detaljplaneläggas.

Inga kända höga naturvärden finns registrerade i området. Området ligger inom värdetrakt för ädellövskog. Nordvästra delen av området finns beskrivet i gröonstruktuplanen för Fjugestas tätort. Se bilaga 1.

Västra delen ligger inom sekundär skyddszon för Fjugestas vattentäkt och sydvästra området ligger inom primär skyddszon (se bilaga 2) och även inom strandskyddsområde.

Platsbesök gjordes 2019-01-30. Området består av både åkermark och skogspartier. Åkermarken var svårbedömd under vintertid och hänvisar då till Gunnar Myrherdes naturvärdesinventering 2015-10-07. Se bilaga 3. Även våtstråk och marksikt var svårbedömt när marken var snötäckt. Diken och annat öppet vatten i jordbrukslandskap faller under generellt biotopskydd. Allé och åkerholme noterades vid platsbesöket.

Följande områden med naturvärden har identifierats och beskrivits. Se kartan i bilaga 4.

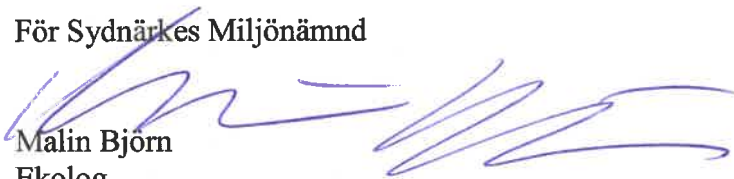
1. Lövskogsområde med bland annat ek, asp, sälg och ask (EN). Vissa träd börjar bli grova. Bör bevaras som tätortsnära naturområde och som buller- och dammskydd från vägen. Området kan med slyröjning bli lättillgängligt för närboende och öka naturvärdena om de grövre trädan kan få stå kvar. Skog med ädellövträd som på sikt kan utvecklas till ädellövskog är särskilt bevarandevärd inom värdetrakt för ädellövskog.
2. Åkerholm som är tydligt välvd i terrängen beklädd med träd och buskar med omkringliggande åkermark. Bör bevaras. Om inte, ska dispens från det generella biotopskyddet sökas hos länsstyrelsen.
3. Allé med riktigt grova lövträd och bör absolut bevaras. Det ger ett vackert inslag i landskapsbilden, har höga naturvärden och minskar buller och dammspridning. Även den yngre trädridån bör bevaras för att minska buller. Allén faller inom det generella biotopskyddet, och får

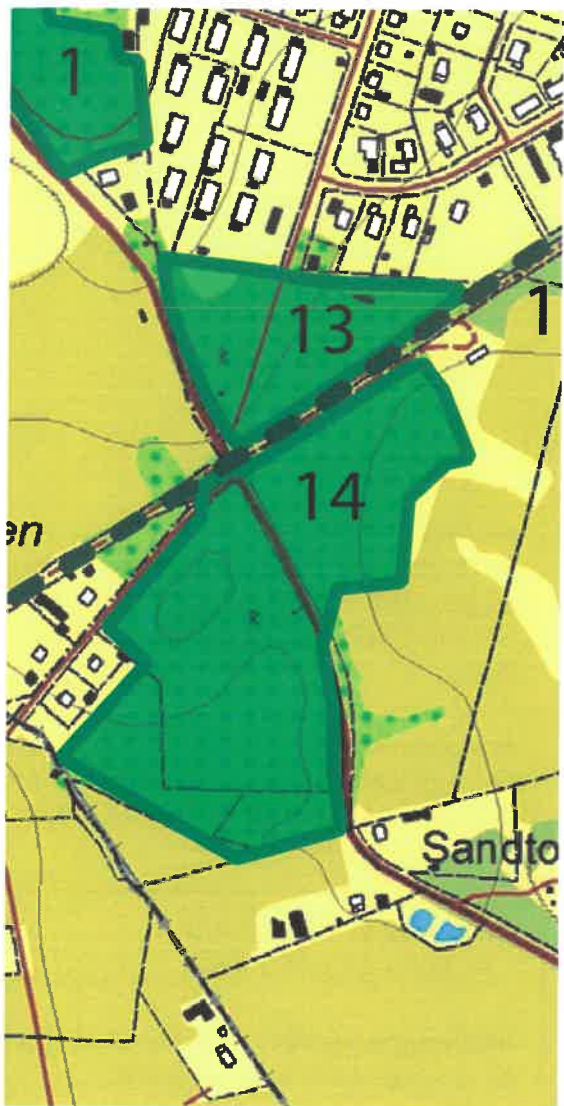
inte skadas. Dispens från det generella biotopskyddet kan sökas hos länsstyrelsen.

4. Skogsområde med grova tallar och lövträd, men inga påtagligt höga naturvärden. Ligger inom primärt vattenskyddsområde och strandskydd. Bör bevaras även om vattenskyddsområdet ska tas bort kan det användas som reserv.

För Sydnärkes Miljönämnd

Malin Björn
Ekolog





Karta: Område 14.

Bil: Vy över områdets sydvästra del från norr.



Område 15 - Banvallen

Nulägesbeskrivning: Den gamla banvallen sträcker sig som en kommunal gång- och cykelväg genom Fjugesta med avbrott för Fjugesta torg och några närliggande kvarter, i söder fortsätter den vidare västerut mot Gropen. Banvallen utgör ett naturligt grönstråk genom Fjugesta tätort och genom landskapet.

Karaktär/ karaktärskapande element:

Banvallens raka sträckning genom tätorten och i landskapet. Utgör en grön korridor i tätorten då närområdet till själva banvallen utgör en viktig del av själva banvallen.

Närområde: Gränsar till kvartersnära natur, villaområden, centrala Fjugesta, samt skogsområden och åkerlandskapet.

Kopplingar till andra grönområden och tätorten: Kopplar samman de södra och norra delarna av Fjugesta och dess grönområden.

Tillgänglighet:

God.

Kvaliteter och möjligheter:

Banvallens kvaliteter som rekreations- och grönstråk i Fjugesta och denna delen av kommunen.

Brister och hot:

Belysning?

Sociala värden:

Som promenadstråk för Fjugestabor och kommuninvånare. Kommunikationsstråk.

Kulturella värden:

Stora genom den historiska sträckningen av järnvägen som först togs i bruk 1897, och som då sträckte sig mellan Örebro och Svartå.

Biologiska värden:

De biologiska värdena är kopplade till funktionen som grönkorridor i landskapet och tätorten.

Klassning av området: B

- biologiska och sociala värden.

Ställningstagande: Utvecklas med fokus på de sociala och biologiska värdena.

Förslag på utveckling: Belysning utmed banvallen genom tätorten.



Örebro läns författningssamling

Länsstyrelsen



18FS 1997:74

Utkom från trycket
den 19 augusti 1997

FÖRESKRIFTER FÖR VATTENSKYDDSOMRÅDE FÖR LEKEBERGS KOMMUN'S VATTENTÄKT I FJUGESTA

Meddelade den 10 juni 1997.

§1 Allmänna bestämmelser

Det åligger främst ägare eller nyttjare av fastighet inom vattenskyddsområdet men även allmänheten i berörda delar att följa nedan angivna föreskrifter.

Det åligger främst ägare eller nyttjare av fastighet inom vattenskyddsområdet men även allmänheten att tillse att inträffade händelser som kan medföra risk för grundvattenförorening omedelbart rapporteras till räddningstjänsten och miljönämnden.

Gator och vägar som passerar över gränsen till skyddsområdet skall vara skyltade i enlighet med anvisningar från naturvårdsverket (6). Inträffade olyckshändelser ska omedelbart rapporteras genom alarmering på telefon nr 112.

Om särskilda skäl föreligger kan länsstyrelsen medge undantag från skyddsföreskrifterna efter hörande av miljönämnden och vattenverkets huvudman.

Lekebergs kommun, tekniska förvaltningen, skall beredas tillfälle att avge yttrande innan tillsyns- eller tillståndsmyndighet beslutar i ärende som kan innebära risk för påverkan av grundvattnet.

Om tillsyn över efterlevnaden av samt påföljd för förseelse mot skyddsföreskrifterna stadgas i vattenlagen (SFS 1983:291) (1).

Beträffande definitioner hänvisas till separat kapitel i slutet.

§2 Skyddsföreskrifter

Nedan angivna skyddsföreskrifter (§2A och §2B) skall gälla inom det område som anges på bifogad karta över vattenskyddsområdet.

Vattenskyddsområdet är indelat i brunnsområde samt inre och yttre skyddszon.

§2A Brunnsområde

Inom brunnsområdet får endast vattentäktsverksamhet bedrivas.

Transport av farligt gods är förbjuden.

§2B Inre och yttre skyddszon

a) Hantering av petroleumprodukter

Inre och yttre skyddszon: Förvaring och annan hantering av mer än 250 l får ej ske utan att anmälan till och efterföljande av eventuella råd från miljönämnden skett.

Vid förvaring i cistern eller i lösa behållare av mer än 250 l krävs att lagerplatsen är så invallad att minst hälften av vätskan, dock minst den största behållarens rymd kan kvarhållas. Invallningen ska i sin helhet utföras i vattentät betong eller så att motsvarande täthet uppnås. Förvaringen ska ske under tak.

Annan hantering än förvaring, som medför risk för spill eller läckage, kräver hårdgörning av mark eller annan åtgärd som ger motsvarande skydd mot förorening av grundvattnet.

Tillkommande verksamhet förutom för bostadsfastighets oljeförsörjning får ej förekomma utan tillstånd från miljönämnden.

För hanteringen skall i övrigt iakttas vad som gäller enligt gällande lagstiftning (2) och (3).

b) Hantering av för grundvattnet skadliga kemikalier

Inre och yttre skyddszon: Normal användning inom enskilt hushåll är tillåten.

Tillkommande verksamhet vad gäller hantering av för grundvattnet skadliga kemikalier får ej ske utan tillstånd och efterföljande av eventuella föreskrifter från miljönämnden. För befintlig verksamhet gäller att detta inte får ske utan anmälan till och efterföljande av eventuella råd från miljönämnden.

Brandbekämpning med kemikalier som är skadliga för grundvattnet skall om möjligt undvikas och om de använts omedelbart rapporteras till miljönämnden.

För hantering skall i övrigt iakttas vad som gäller enligt gällande lagstiftning (2), (3) och (7).

c) Jordbruk och djurhållning

Inre och yttre skyddszon: Normal trädgårdsskötsel får förekomma.

Tillkommande verksamhet vad gäller djurhållning (ej sällskapsdjur) samt hantering och spridning av växtnäringsämnen och bekämpningsmedel får ej ske utan tillstånd och efterföljande av eventuella föreskrifter från miljönämnden.

För befintlig verksamhet gäller att hantering och spridning av växtnäringsämnen (såsom naturgödsel, handelsgödsel, avloppsslam m m), ensilage och bekämpningsmedel inte får ske utan anmälan till och efterföljande av eventuella råd från miljönämnden

För spridning av kemiska bekämpningsmedel gäller (8) från och med 1997-07-01.

För befintlig verksamhet gäller att djurhållning endast får ske efter anmälan till och efterföljande av eventuella råd från miljönämnden, sällskapsdjur undantaget.

Förvaring av växtnäringsämnen, ensilage och bekämpningsmedel ska ske på ett sådant sätt att läckage till omgivningen omöjliggörs.

d) Skogsbruk

Inre och yttre skyddszon: Permanenta upplag av bark och timmer får ej förekomma. För tillfälliga verksamheter kan miljönämnden ge tillstånd.

Hantering och spridning av växtnäringsämnen och bekämpningsmedel får ej ske utan anmälan och efterföljande av eventuella föreskrifter från miljönämnden.

e) Avledning av hushållspillvatten (WC och Bad, Dusch, Tvätt) och kommunalt dagvatten

Inre skyddszon: Dagvatten från enskilda fastigheter får infiltreras.

Infiltrationsanläggningar och slutna tankar för hushållspillvatten och dagvattenledning får ej anläggas. Befintliga anläggningar skall vara utförda så att grundvattnet ej förorenas.

Avloppsledningar och dagvattenledningar skall vara täta och vid behov omedelbart läggas om eller renoveras. Kommunala ledningar skall inspekteras regelbundet.

Yttre skyddszon: Infiltrationsanläggningar och slutna tankar för hushållsspillvatten får ej anläggas utan tillstånd enligt (4). Befintliga anläggningar skall vara utförda så att grundvattnet ej förorenas.

Avloppsledningar och dagvattenledningar skall vara täta och vid behov omedelbart läggas om eller renoveras. Kommunala ledningar skall inspekteras regelbundet.

f) Industriell verksamhet

Inre skyddszon: Utbyggnad av befintlig industriell verksamhet eller nyetablering får ej ske utan tillstånd av miljönämnden. För befintlig industriell verksamhet gäller för hantering av petroleumprodukter och kemikalier föreskrifterna enligt punkt a) och b) ovan. För avloppsledningar gäller föreskrifterna enligt punkt e) ovan. Utsläpp av avloppsvatten får ej förekomma.

Befintlig industriell verksamhet ska anmälas till miljönämnden med efterföljande av eventuella råd.

Yttre skyddszon: Utbyggnad av befintlig industriell verksamhet eller nyetablering får ej ske utan tillstånd av miljönämnden. I övrigt gäller samma föreskrifter som för inre skyddszon.

g) Vägar och järnvägar

Inre och yttre skyddszon: Förvaring eller tillverkning av asfalt, oljegrus eller vägsalt får ej förekomma. Spridning av vägsalt skall ske med största aktsamhet och i enlighet med vägverkets regler för drift enligt (5).

Anläggande och ombyggnad av vägar och järnvägar får ej ske utan tillstånd och efterföljande av eventuella föreskrifter (t ex täta vägdiken och dosering av vägen) från miljönämnden.

h) Tåktverksamhet och andra schaktningsarbeten

Inre skyddszon: Befintlig sand- och gruståkt och annan tåktverksamhet får inte ske till lägre nivå än 3 m över högsta naturliga grundvattennivå. Tillfartsvägar skall vara avspärrade. På utbrutna tåkter skall snarast återställas ett skyddande vegetationstäckes. Deponering av främmande massor får ej ske utan tillstånd från miljönämnden. Inga nya tåkttillstånd medges.

Tillfälliga schaktningsarbeten, t ex i samband med vägbyggen, får ej ske utan tillstånd av miljönämnden.

Yttre skyddszon: Gäller samma som för inre skyddszon, dock kan nya täktillstånd ges efter tillstånd och efterföljande av eventuella föreskrifter från miljönämnden.

i) Energianläggningar

Inre och yttre skyddszon: Markvärmeanläggningar (ytjordvärme, bergvärme, grundvattenvärme) får ej anläggas utan tillstånd och efterföljande av eventuella föreskrifter från miljönämnden. Värmelager i grundvatten får ej anläggas.

j) Transport av farligt gods

Inre skyddszon: Transport av farligt gods får ej ske utan tillstånd från miljönämnd. Inträffade olyckor skall omedelbart rapporteras genom alarmering på telefon nr 112.

Yttre skyddszon: Transport av farligt gods bör undvikas. Inträffade olyckor skall omedelbart rapporteras genom alarmering på telefon nr 112.

k) Uppställning och hantering av arbetsfordon

Inre och yttre skyddszon: Uppställning av arbetsfordon vid tillfällig verksamhet ska ske på av Örebro kommuns vattenverk anvisad plats. Uppställning och hantering av arbetsfordon vid permanent verksamhet får ej ske utan anmälan till och efterföljande av eventuella råd från miljönämnden.

Arbetsfordon som används permanent eller som används vid tillfälliga arbeten ska ha drivmedel och oljor enligt bästa miljöval.

Med arbetsfordon avses ej trädgårdsredskap. Med trädgårdsredskap avses ej traktor eller dylikt.

l) Skjutbanor

Inre och yttre skyddszon: Får ej förekomma utan tillstånd och efterföljande av eventuella föreskrifter från miljönämnden.

m) Deponering och spridning av avfall

Inre och yttre skyddszon: Deponering, avstjälpning och spridning av avfall (hushållsavfall, byggavfall, farligt avfall o s v) får ej förekomma.

Kompostering för enskilda hushåll får förekomma.

Anmälan till miljönämnden om att få bedriva verksamhet

Anmälan ska innehålla uppgifter om fastighetens namn och lokalisering, fastighetägarens namn och adress samt en beskrivning av verksamheten och dess miljökonsekvenser (en samlad bedömning av en planerad anläggnings, verksamhets eller åtgärds inverkan på miljön) samt förslag till hur eventuella framtida föroreningar av grundvattnet ska undvikas genom skyddsåtgärder eller andra försiktighetsmått.

Vid väsentlig förändring av verksamheten i en anmälningspliktig verksamhet skall en förnyad anmälan inges.

Tillståndsansökan till miljönämnden om att få bedriva verksamhet

Tillståndsansökan ska innehålla uppgifter om fastighetens namn och lokalisering, fastighetägarens namn och adress samt en beskrivning av verksamheten och dess miljökonsekvenser (en samlad bedömning av en planerad anläggnings, verksamhets eller åtgärds inverkan på miljön) samt förslag till hur framtida föroreningar av grundvattnet ska undvikas genom skyddsåtgärder eller andra försiktighetsmått.

Då tillstånd för en verksamhet beviljats av miljönämnden skall tillståndet förnyas då en väsentlig förändring av verksamheten sker.

Definitioner

Med hantering avses användning, förpackning, förvaring, destruktion, konvertering, saluförande, överlåtelse och därmed jämförbara förfaranden.

Farligt gods och transport av farligt gods definieras enligt Lag (SFS 1982:821) om transport av farligt gods.

Med transport av farligt gods menas förflyttning av farligt gods med transportmedel samt sådan lastning, lossning, förvaring och annan hantering av det farliga godset som utgör ett led i förflyttningen. Som transport anses dock inte förflyttning som sker endast inom ett område där tillverkning, lagring eller förbrukning av farligt gods äger rum.

Farligt avfall definieras enligt Förordning om farligt avfall (SFS 1996:971).

Industriell verksamhet (miljöfarlig verksamhet) definieras som tillverkning, bearbetning, behandling och förvaring av bl a följande verksamheter: livsmedel,

fodervaror, dryckesvaror, textilvaror, beklädnadsvaror, lädervaror, pappersmassa, pappersvaror, kemiska produkter, petroleumprodukter, gummiprodukter, plastvaror, metallvaror, mineraliska ämnen, verkstadsvoror samt tvätterverksamhet, reparationsverksamhet, fiskodling och kräftdjursodling.

Med för grundvattnet skadliga kemikalier avses ämnen som kan medföra påverkan på grundvattenmagasinet som i sin tur kan medföra fara för människors hälsa och skador på djur, egendom eller i miljön. Häri inbegripes t ex:

- organiska lösningsmedel
- organiska halogenföreningar eller ämnen som kan bilda sådana föreningar i vattenmiljö
- organiska fosforföreningar
- organiska tennföreningar
- ämnen som har cancerogena, mutagena eller teratogena egenskaper i eller genom vattenmiljön
- kvicksilver och dess föreningar
- kadmium eller dess föreningar
- cyanider
- radioaktiva ämnen
- samt övriga hälsofarliga produkter
- mm

Med befintlig verksamhet avses den verksamhet som bedrivs när dessa föreskrifter träder i kraft.

Med miljönämnden avses den kommunala nämnd som ansvarar för miljöfrågor.

Med brunnsområde avses området alldeles intill själva brunnen.

Storleken av inre och yttre skyddszon avgörs av vattnets uppehållstid och skyddszonerna följer vattnets flöde och markens geologi.

Referenser (1-8)

- (1) Vattenlagen SFS 1983:291.
- (2) Lagen om kemiska produkter SFS 1985:426.
- (3) Statens naturvårdsverks kungörelse SNFS 1990:5 MS:25, föreskrifter om skydd mot vattenförorening vid hantering av brandfarliga vätskor.
- (4) Hälsoskyddslagen (1982:1080).
- (5) Vägverkets regler för drift "Drift 94".
- (6) Statens naturvårdsverks anvisningar för skyltning inom skyddszoner PM nr 830.
- (7) Statens naturvårdsverks kungörelse SNFS 1996:11 MS:94, föreskrifter om skydd för grundvatten mot förorening med vissa ämnen.

18FS 1997:74

- (8) Statens naturvårdsverks författningssamling SNFS 1997:2, föreskrifter om spridning av kemiska bekämpningsmedel.

Bilaga: Karta över vattenskyddsområde

Gerd Engman

Ingvar Lundqvist



Sydnärkes Byggförvaltning
Hikmet Hrustanovic

Översiktlig naturvärdesinventering inför upprättande av detaljplan för Fjugesta 5:2 mfl i Fjugesta tätort, Lekebergs kommun.

På uppdrag av Sydnärkes byggförvaltning har miljöförvaltningen upprättat en naturvärdesinventering för området som ligger i sydvästra delen av Fjugesta tätort och ska detaljplaneläggas för bostadsbebyggelse så kallat trygghetsboende. Se även karta bilaga 1.

Inga kända höga naturvärden finns förtecknade för området. Området ligger inom en trakt som pekats ut som värdefull för ädellövskog. Strax norr om planområdet finns ett skogsområde med ädellövträd som getts högt naturvärde i skogsstyrelsens nyckelbiotopinventering. Skogsområdet i planområdets nordvästra del finns beskrivet i kommunens grönstrukturplan för Fjugesta tätort (område 13 och 14). Se även bilaga 2.

Området besöktes 6 oktober 2015. Området består till stor del av idag obrukad åkermark. I nordväst finns ett skogsområde med lövskog. En allé, en åkerholme och öppna vattenförande diken finns också i planområdet. I övrigt påträffades inga höga naturvärden.

Följande områden med höga naturvärden har identifierats, klassning enligt standard för naturvärdesinventering, se även karta bilaga 3:

1. Skogsområde i nordväst som domineras av lövträd. Området är drygt 3 ha stort och delas av den gamla banvallen som löper från sydväst mot nordost genom området. Här finns asp, björk, al och sälg på frisk mark. En del av asparna börjar bli grova. Ek, hassel, fågelbär, hägg och alm är andra träd som påträffades i området. Området finns beskrivet i grönstrukturplanen, se bilaga 2.

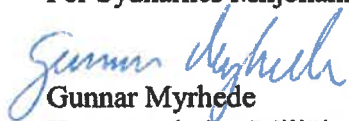
Området ges naturvärdesklass 3, visst naturvärde. Bör lämnas som naturmark i planen. Området kan genom en naturvårdsinriktad skötsel utvecklas till ett lättillgängligt, tätortsnära område med särskild betydelse för den biologiska mångfalden och kanske knyts ihop med det lite värdefullare skogsområdet strax norrut. Olämpligt med tillfart till området från Vallgatan eller Vretstorpsvägen i norr genom skogsområdet.

2. Allé på Vretstorpsvägens östra sida. Fin allé med flera äldre, grova ekar. Naturvårdsklass 2, påtagligt naturvärde. Alléer är generellt biotopskyddade enligt miljöbalken. Olämpligt med tillfartsväg till området från Vretstorpsvägen då det kan äventyra delar av allén. Dispens från biotopskyddet kan meddelas av länsstyrelsen.

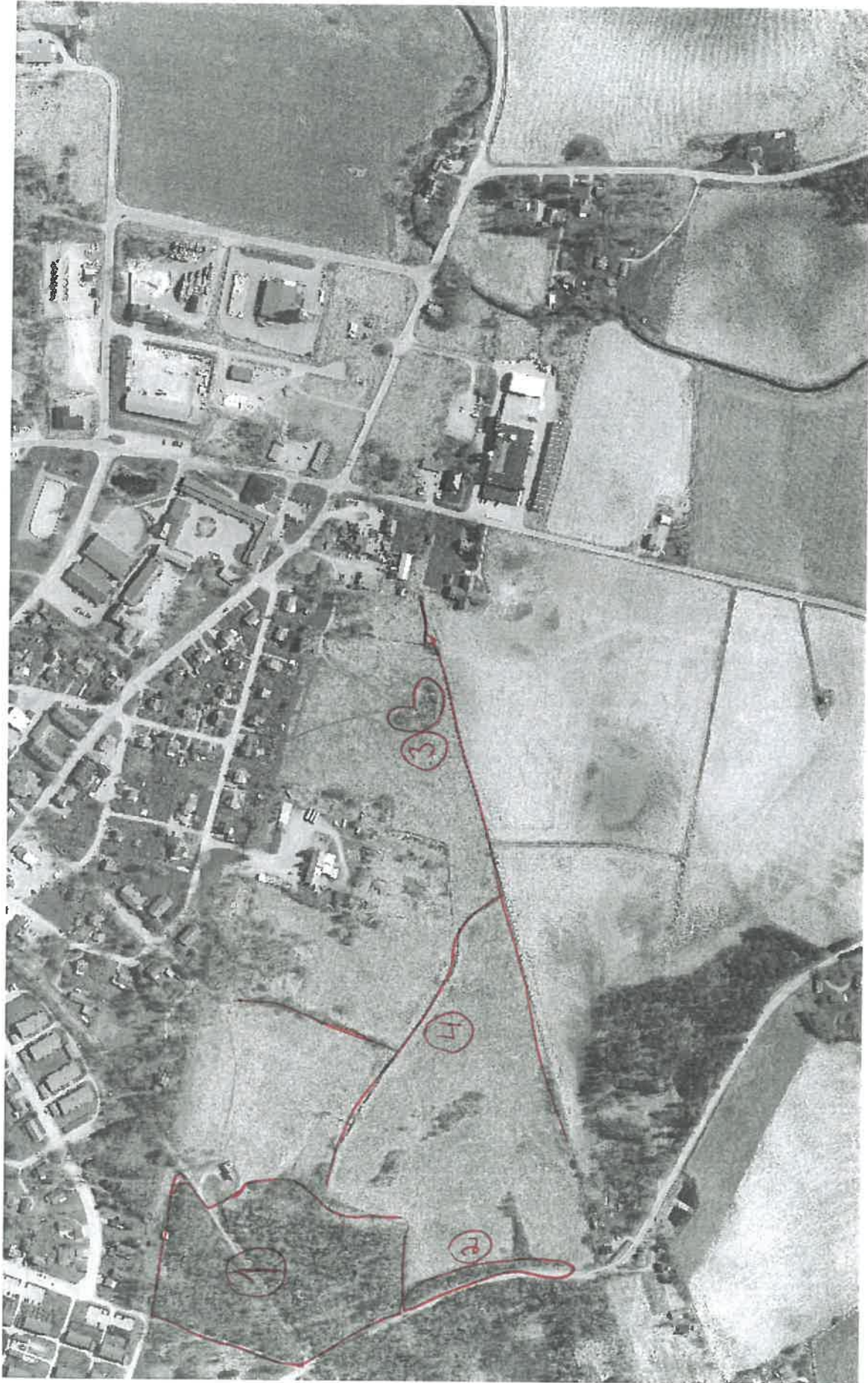
3. Åkerholme med lövträd/buskar i obrukad åkermark. Naturlig höjd i terrängen troligen av isälvsmaterial. Före detta husbehovstäkt? Tippning av trädgårdsavfall förekommer. Naturvärdesklass 3, visst naturvärde. Bör lämnas som naturmark i planen. Åkerholmar i odlingslandskapet är generellt biotopskyddade enligt miljöbalken. Dispens från biotopskyddet kan meddelas av länsstyrelsen.

4. Flera öppna diken genomkorsar området och rinner mot Lillån i nordost. Öppna, vattenförande diken, gärna med träridåer är värdefulla i odlingslandskapet. Vid en detaljplaneläggning ger tillgången till öppna vattenytor möjligheter att skapa värdefulla miljöer. Naturvärdesklass 3, visst naturvärde. Öppna, vattenförande diken i odlingslandskapet är generellt biotopskyddade enligt miljöbalken. Dispens från biotopskyddet kan meddelas av länsstyrelsen.

För Sydnärkes Miljönämnd



Gunnar Myrhede
Kommunekolog/Miljöinspektör



Uiskriftdatum 2015-10-07

Skala 1:5000
0 100 200 300m

Bimya 3

Bilaga 4

