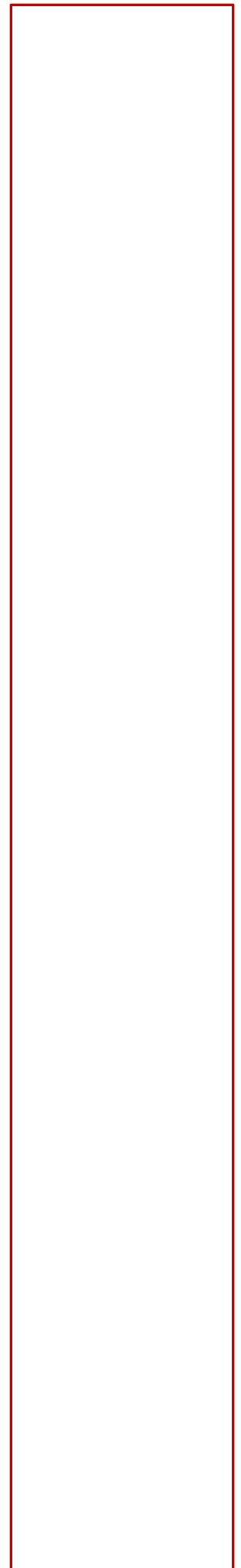


Verksamhetsplan 2021

Sydnärkes folkhälsoteam

Antagen av styrgrupp folkhälsa (Sydnärkegruppen) 2020-12-09



Innehåll

Om folkhälsoarbete och social hållbarhet.....	2
Verksamhetens förutsättningar	2
Styrning och ledning	3
Överenskommelse om samverkan för god, jämlik och jämställd hälsa i Örebro län	3
Folkhälsoarbetets organisation.....	4
Folkhälsoteamets uppdrag.....	5
Folkhälsoteamets funktion.....	5
Folkhälsoteamets ansvar.....	5
Folkhälsoteamets arbetsuppgifter	5
Målgrupper och arenor för folkhälsoarbetet.....	5
Folkhälsoteamets värdegrund	6
Verksamhet 2021.....	7
Prioriterade områden och uppdragsområden	7
Länsdelsövergripande uppdrag.....	9
Arbetsstrategi.....	10
Budget	11

Om folkhälsoarbete och social hållbarhet

Det övergripande målet med folkhälsopolitiken nationellt, regionalt och lokalt är att verka för en god och jämlik hälsa. Folkhälsa avser det allmänna hälsotillståndet i hela eller delar av befolkningen samt dess fördelning bland olika grupper eller geografiska områden. Arv, kön, ålder, utbildningslängd, funktionsförmåga, livsvillkor, miljöer samt levnadsvanor är exempel på faktorer som påverkar människors hälsa.

Trots ett genomsnittligt förbättrat hälsoläge med ökande medellivslängd och utvecklad hälso- och sjukvård är skillnaderna i hälsa mellan olika sociala grupper i samhället fortsatt stora. Flertalet av dessa faktorer går att påverka genom politiska beslut samt ett systematiskt och målinriktat hälsofrämjande och sjukdomsförebyggande arbete. Ansvaret för detta arbete delas av staten, kommuner, landsting, regioner, frivilligorganisationer och andra aktörer. Att minska dessa skillnader är ett mål i sig, men även ett medel för att skapa ett mer socialt hållbart samhälle. Begreppet hållbar utveckling brukar definieras som en utveckling som "tillgodoser dagens behov utan att äventyra kommande generationers möjligheter att tillgodose sina behov". I detta finns såväl ekologiska, ekonomiska och sociala dimensioner. Sammantaget är rörelsen för en ökad social hållbarhet och folkhälsoarbetet tätt förknippat och kräver övergripande strategier i politisk styrning och ledning.

Tyngdpunkten i det lokala folkhälsoarbetet handlar om att rikta hälsofrämjande insatser mot en bred grupp och att stärka så kallade skyddsfaktorer. Detta för att folkhälsan påverkas i hög grad av stora gruppers relativt små förändringar. Det kan till exempel handla om att öka kunskap, skapa stödjande miljöer och främja hälsosamma levnadsvanor.

Verksamhetens förutsättningar

Folkhälsoteamet består av tre heltidstjänster. Under 2021 finns ytterligare en personell resurs på enheten. I teamet ingår även en resursperson från RF-SISU Örebro län vars uppdrag är kopplat till den södra länsdelen. Enheten bedriver ingen ordinarie verksamhet riktad mot medborgare, utan verkar som kunskaps- och metodstöd till övriga verksamheter i kommunerna.

Följande styrkor och utvecklingsområden har identifierats i verksamheten utifrån en självreflektion genomförd hösten 2018:

Styrkor

Det finns numera länsdelsgemensamma grupperingar med mandat, t.ex. Styrgrupp folkhälsa och Länsdelsgruppen, där det förs en kontinuerlig dialog kring folkhälsoarbetet.

Folkhälsokompetensen bland beslutsfattare upplevs ha ökat, likaså beställarkompetensen i verksamheterna. Det finns också en upplevelse av ett högt förtroende för folkhälsoteamet, vilket bland annat visas genom mer omfattande uppdrag och uppdrag i alla kommuner.

Folkhälsoteamet har utvecklat interna arbetssätt kring dokumentation och uppdragsbeskrivningar som ger tydligare förväntningar och förankring i verksamheterna.

Det lyfts också som en framgångsfaktor att folkhälsoarbetet organiserats med ett folkhälsoteam på länsdelsnivå, vilket ger möjlighet för högre kompetens och specialisering. Ett team har också bättre förutsättningar för en aktiv samverkan samt kan bibehålla och uppjobba fler kontakter.

Utvecklingsområden

Mycket av utvecklingsarbetet handlar om att prioritera och fokusera arbetet på mer långsiktiga insatser på länsdelsnivå, vilket kräver en tydlig styrning och ledning på länsdelsnivå. Det är också viktigt att de metoder/arbetsätt som utvecklas i projektform implementeras i ordinarie verksamhet. För att möjliggöra detta krävs en tydlig koppling till budgetprocessen.

Även om både tydligheten i uppdragen och förankringen av dessa i verksamheterna förbättrats markant kan detta förbättras ytterligare. Dialogen med verksamheterna via Folkhälsoutskott, Folkhälsoråd, kommunledningsgrupper och ledningsgrupper fyller en central funktion för att detta ska fungera.

En bättre samverkan med övriga aktörer som t.ex. högskolor/universitet kan resultera i snabbare vägar från forskning till praktik, och säkerställa ett evidensbaserat arbetsätt i verksamheterna.

Styrning och ledning

Nedan redogörs för styrdokument och de grupperingar/funktioner som utgör en central roll i folkhälsoarbetet.

Överenskommelse om samverkan för god, jämlik och jämställd hälsa i Örebro län

Det mest centrala styrdokumentet för folkhälsoarbetet i södra länsdelen är den överenskommelse som tecknats mellan de fem kommunerna i södra länsdelen samt Region Örebro län. Överenskommelsen gäller för perioden 2018-2023 och syftar till att skapa ett långsiktigt och kunskapsbaserat lokalt och regionalt folkhälsoarbete i samverkan.

Överenskommelsens övergripande mål är att uppnå hög och jämlik livskvalitet i länets befolkning. Utgångspunkter för det lokala och regionala folkhälsoarbetet för god, jämlik och jämställd hälsa är:

- Kommunernas egna mål
- Mål och strategier i den regionala utvecklingsstrategin (RUS)
- Region Örebro läns kommissionsarbete för jämlik hälsa
- Region Örebro läns handlingsplan God, jämlik och jämställd hälsa i Örebro län (utifrån RUS)
- Övriga relevanta regionala mål och planer

Genom överenskommelsen åtar sig kommunerna bland annat följande gällande styrning och ledning:

”Kommunerna i länsdelen ska gemensamt forma ett system för styrning och ledning av det lokala folkhälsoarbetet.”

”Ett länsdelsgemensamt folkhälsoteam med förutsättningar att arbeta tvärsektorielt och på strategisk nivå och med akademisk folkhälsokompetens ska inkluderas i folkhälsoarbetet.”

”Parternas samverkan ska (...) ske utifrån en gemensamt framtagna verksamhetsplan. I detta arbete ska RF-SISU Örebro län samt ÖLBF inkluderas”

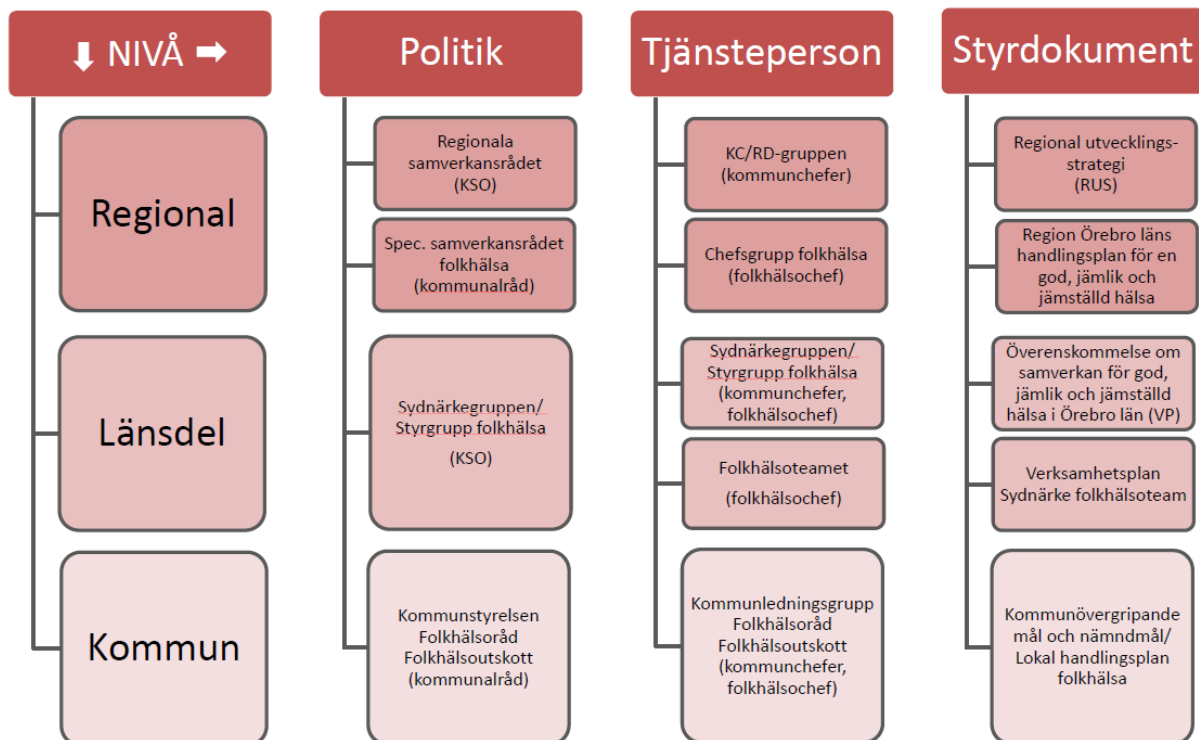
Enligt den ekonomiska regleringen av överenskommelsen, som innebär att södra länsdelen får en årlig ersättning från Region Örebro län, åtar sig även kommunerna att:

”Kommunernas ekonomiska satsning på folkhälsoteamens verksamhet ska minst motsvara regionens ersättning.”

Folkhälsoarbetets organisation

I nedanstående figur visas samverkansstrukturen på regional nivå, folkhälsoarbetets organisation på länsdelsnivå samt den lokala organisationen på kommunnivå.

Organisationen visas utifrån den politiska nivån, tjänstepersonsnivån och även vilka styrdokument som är gällande. Inom parentes anges vilken funktion från kommunerna som deltar i respektive gruppering.



Folkhälsoteamets uppdrag

Folkhälsoteamets uppdrag och ansvar gällande folkhälsoarbetet i södra länsdelen förtydligas genom en uppdragsbeskrivning. Den avses bland annat att användas för att klargöra förväntningar på enheten från de fem kommunerna, samt som underlag för utvecklingssamtal och lönesamtal med enhetens anställda. Uppdragsbeskrivningen gäller från juli 2018 och framåt. Uppdragsbeskrivningen gäller för de av värdkommunen Lekebergs anställda funktioner som ingår i södra länsdelens folkhälsoteam.

Folkhälsoteamets funktion

Folkhälsoteamets är en resurs i form av systemstöd samt kunskaps- och metodstöd till kommunernas ledning och verksamheter. Enheten arbetar på uppdrag av kommunerna utifrån överenskommelsens utgångspunkter (se ovan).

Folkhälsoteamets ansvar

Folkhälsoteamets ansvarar inte för befolkningens hälsoutveckling då denna påverkas av en mängd faktorer som teamet inte har rådighet över. Folkhälsoteamet ansvarar dock för att följa befolkningens hälsoutveckling samt för att uppmärksamma och omvärldsbevaka det hälsofrämjande utvecklingsarbetet regionalt, nationellt och utifrån relevans även internationellt. Folkhälsoteamet ska, med utgångspunkt i aktuell kunskap, epidemiologiska underlag, evidens samt politiska beslut, medvetandegöra lokala aktörer kring aktuella fokusområden, och därigenom driva det hälsofrämjande arbetet framåt.

Folkhälsoteamets arbetsuppgifter

Följande arbetsuppgifter ingår i folkhälsoteamet uppdrag:

- Stödja implementeringen av folkhälsoperspektivet i ordinarie styrning och ledning
- Stödja, samordna och driva på den hälsofrämjande utvecklingen i verksamheterna
- Öka den folkhälsopolitiska kompetensen i kommunerna genom utbildning och kunskapsspridning
- Bistå med underlag för kunskapshöjning, diskussion och beslut ur ett folkhälsoperspektiv
- Samordna och leda projekt samt processer inom folkhälsoområdet

Målgrupper och arenor för folkhälsoarbetet

Målgrupper är barn och unga, äldre och utsatta grupper. Exempel på utsatta grupper kan vara nyanlända eller personer med funktionsnedsättning. Kommunala arenor för att nå barn och unga är framför allt förskola, skola, fritidsverksamhet och familjecentraler. Folkhälsoteamets arbete fokuserar på att ge stöd till professioner som möter barn och unga samt föräldrar för att optimera spridning och effekt. Äldre nås både genom kommunens verksamhet i egenskap av brukare av kommunala insatser, men även som medborgare genom kommunernas öppna verksamheter och i samverkan med frivilligsektor samt primärvård. Även det civila samhället med föreningsliv och idéburen sektor är en viktig arena i folkhälsoarbetet.

Folkhälsoteamets värdegrund

Då folkhälsoteamets verksamhet i många fall skiljer sig från övriga kommunala verksamheter vilar arbetet på följande värdegrund:

Tillsammans

Vi är som ett lag med olika spelare. Alla ska kunna känna en trygghet i teamet och kunna uttrycka sina tankar fritt. Vi har en öppen och rak kommunikation med varandra och visar varandra omtanke. Vi tar hänsyn till varandras arbetsbelastning och hjälper varandra att lyckas. Det ska kännas roligt att jobba här!

Öppenhet

Vi i teamet är bärare av de mänskliga rättigheterna och allas lika värde. Vi ska leda och driva arbetet med jämställdhet, jämlikhet och respekt för varandras olikheter utifrån samtliga diskrimineringsgrunder.

Engagemang och ansvar

Det är en förutsättning att vi alla vill arbeta med folkhälsa och känner ett engagemang i frågorna. Vi tar eget och gemensamt ansvar för våra uppdrag. Alla bidrar till uppdragets och verksamhetens bästa. Vi vågar tänka nytt!

Kunskap och kvalitet

Kommunernas verksamheter ska känna ett förtroende för att vi är kunniga och levererar en slutprodukt med hög kvalitet. Vi omvärlds bevakar och kompetensutvecklar oss kontinuerligt för att kunna utgå från aktuell evidens och beprövad erfarenhet.

Professionellt bemötande

Vi arbetar på uppdrag av kommunerna, och därmed är vi måna om att vårda våra relationer genom att vara hjälpsamma, tillgängliga och serviceinriktade. Vi visar respekt för verksamheternas kunnande och lyssnar in deras förutsättningar.

Verksamhet 2021

Verksamhetsplanen sammanfattas i följande modell kallad *Verksamhetshuset*, se nedan.



I taket av huset ligger de tre genomsyrande perspektiven jämlikhet, jämställdhet och barnrätt, som sträcker sig över all verksamhet. Grunden utgörs av den epidemiologiska bevakningen, som utgör ett statistiskt underlag att följa befolkningens hälsoutveckling utifrån, samt en ökad folkhälsopolitisk kompetens hos förtroendevalda och övriga beslutsfattare. Huset ramas in av två ytterväggar som redogör för vilka målgrupper och arenor som folkhälsoarbetet fokuseras på. I de färgade rummen återfinns de fokusområden som prioriterats fram som gemensamma för de fem kommunerna.

Prioriterade områden och uppdragsområden

Under 2018 genomfördes processer i alla fem kommuner i syfte att prioritera fram områden som ska prioriteras i folkhälsoarbetet lokalt. Kommunernas prioriterade områden har sammanställts till fyra länsdelsövergripande fokusområden. Utifrån nya uppdrag har områdena reviderats december 2020 och gäller 2021-2023.

Trygga uppväxtvillkor: Det är grundläggande att alla barn får en bra start i livet, med goda uppväxtvillkor som stimulerar deras utveckling, inlärning och hälsa.

Uppdragsområden:

- Föräldraskapsstöd
- Barnrätt
- Ungas psykiska hälsa

Levnadsvanor: Hälsan påverkas direkt av individens levnadsvanor, vilka i sin tur påverkas av inlärd beteenden och sociala sammanhang. Området innefattar alkohol, narkotika, dopning, tobak och spel om pengar, även attityder och inställning till ANDTS-bruk som till exempel en ökande drogliberalism är högt prioriterat.

Uppdragsområde:

- ANDTS

Delaktighet och inflytande: Att ha kontroll över sitt eget liv, tillit till andra samt inflytande och delaktighet i samhället är faktorer som är centrala för hälsa och välfärden. Området är även ett perspektiv som bör genomsyra all verksamhet.

Uppdragsområden:

- Ungas delaktighet och inflytande
- VINR
- Integration

Hälsosamt åldrande: Ett hälsosamt åldrande handlar om att äldre ska ha förutsättningar för ett självständigt liv med hög livskvalitet så länge som möjligt. Ett hälsosamt åldrande grundas på dessa fyra hörnpelare: goda kostvanor, fysisk aktivitet, social gemenskap och meningsfullhet.

Uppdragsområden:

- Social gemenskap
- Levnadsvanor

Övrigt/strategiskt

- Metodstöd inom de prioriterade områdena
- Behjälpliga i framtagandet av styrdokument
- Utvärdering av insatser/projekt/verksamheter
- Folkhälsoutbildningar/dragningar/kunskaps-höjande insatser
- Omvärldsbevakning
- Analys samt spridning av statistik från Liv och Hälsa, Liv och Hälsa ung och ELSA (Elevhälsosamtal sammanställt och analysera) samt andra relevanta undersökningar

Länsdelsövergripande uppdrag

Nedan följer uppdrag som genomförs i Sydnärke.

Trygga uppväxtvillkor

Föräldraskapsstöd

- **Föräldraskapsstöd i Sydnärke** – Samordning av arbetet i Sydnärke
- **Nätverk Familjecentralerna Sydnärke** – Samordning och utveckling av nätverket
- **Kvalitetsutveckling på Familjecentraler** – Stöd i processer kring kvalitetsutveckling och kompetensutveckling
- **Föräldraskap i Sverige** – Samordning av implementeringen i Sydnärke av föräldraskapsprogrammet som riktar sig till nyanlända familjer

Barnrätt

- **Kompetenslyft Barnkonventionen som lag** – Riktat till förtroendevalda
- **Sydnärkes barnrättsnätverk** - Samordning och utveckling av nätverket

Ungas psykiska hälsa

- **Utvecklingsarbete TSI** – Samordning av utvecklingsarbetet i syfte att förbättra samverkan mellan elevhälsa, socialtjänst samt hälso- och sjukvården. Förlängt 2021-2023
- **Rörelsegruppen** – Samordning projektet vars syfte att främja rörelseglädje och fysisk aktivitet hos barn med fetma. Avvaktar beslut kring fortsatt finansiering.
- **YAM (Youth aware of mental health)** – Avvaktar resultat av regional förstudie om implementering samt finansiering

Levnadsvanor

ANDTS (Alkohol, narkotika, dopning, tobak, spel om pengar)

- **SAMSYD** – Samordning av det ANDTS-preventiva länsdelsnätverket SAMSYD
- **Kompetenslyft kring spelmissbruk** – Planerat till den 6 maj (framflyttat från 2020)

Delaktighet och inflytande

Ungas delaktighet och inflytande

- **Ungas delaktighet och inflytande** – Utveckla och förankra arbetet i kommunerna
- **Sydnärkes ungdomsråd** – Samordning och utveckling av ungdomsrådet

VINR (Våld i nära relationer)

- **Sydnärkes VINR- nätverk** – Samordning och utveckling av nätverket (nytt uppdrag baserat på efterfrågan av samtliga kommuner)
- **VINR-konferens** – Samordning och planering av länsdelskonferens

Integration

- **Språkutveckling Sydnärke** – Deltar i styrgrupp och utvärdering av projektet som har i syfte att främja språkutveckling (SFI)

Hälsosamt åldrande

Social gemenskap och levnadsvanor

- **Seniorfestival** – Planering och genomförande av samverkansdag med civilsamhället, samordning av aktiviteter och program för södra länsdelen inför den nationella fallkampanjsveckan
- **Äldrenätverk** – Samordning och utveckling av nätverket

Övriga nätverk som Sydnärke folkhälsoteam deltar i:

- Chefsgrupp folkhälsa – samordnas av Region Örebro län
- Länsnätverk föräldraskapsstöd – samordnas av Länsstyrelsen och Region Örebro län
- Länsnätverk ANDTS samt tillhörande statistikgrupp – samordnas av Länsstyrelsen
- Utvecklingsgrupp statistik – samordnas av Region Örebro län
- Länsdelsgruppen Söder – samordnas av Region Örebro län
- Kvinnofridsnätverket – samordnas av Länsstyrelsen
- Regionalt barnrättsnätverk – samordnas av Länsstyrelsen
- Demokratinätverket – samordnas av Region Örebro län
- Arbetsgrupp kring covid-19-pandemins konsekvenser på folkhälsan – samordnas av Region Örebro län

Arbetsstrategi

- Årligen följa upp verksamheten via Stratsys (Lekeberg och Laxå) samt genom verksamhetsberättelse
- Närvara vid samtliga folkhälsoforum
- Planeringsdagar med teamet två gånger per år
- Enhetens personal ska få möjligheten att genomgå minst en kompetenshöjande aktivitet/år
- Teamet ska på efterfrågan arrangera en till två länsdelskonferenser/ kompetenshöjande tillfällen årligen
- Öka den folkhälsopolitiska kompetensen bland annat genom utskick av nyhetsbrev fem ggr/år samt genom dragningar i folkhälsogrupperingarna

Budget

Poster 2021	Budget	Kommentarer
Ersättning Region Örebro Län	- 1 419	
Driftbidrag kommunerna Sydnärke	- 430	
<i>Beräknat överskott 2020</i>	<i>- 965</i>	
Personalkostnader inkl. PO	2 330	Tre tillsvidarejänster + en extra resurs 2021
Material	15	
Tele	10	Abonnemang 200 kr/kvartal.
Milersättning och resor	40	Resor mellan kommunerna
Kurser	35	Planeringsdagar samt övrig kompetensutveckling
Representation	4	
Övriga inköp	5	
Lokalhyra	64	Internhyra Kastanjen
	- 311	Beräknat överskott 2021