

BAKGRUND OM UPPDRAGET

UPPDRAGET SYFTAR TILL ATT TA FRAM EN FÖRDJUPAD SKISS BASERAT PÅ ÅTGÄRDSFÖRSLAG NIVÅ 0-2 ENLIGT DOKUMENT "UTVECKLINGSSKISS LANNA BADGRUVA" DATERAD 210129.

SKISSEN SKA GE KONKRETA FÖRSLAG FÖR KOMMUNSTYRELSEN ATT TA STÄLLNING TILL.

TILL SKISSEN HAR TILLHÖRANDE EKONOMISK KALKYL TAGITS FRAM. KALKYLEN REDOVISAS I SEPARAT DOKUMENT. I KALKYLEN FRAMTAGEN AV TYRÉNS INGÅR ANLÄGGNINGSKOSTNADER FÖR FÖRESLAGNA ÅTGÄRDER. KALKYL FÖR KOSTNADER FÖR DRIFT, SKÖTSEL OCH VEGETATIONSRÖJNING TAS FRAM AV KOMMUNEN.

SKISSEN ÄR BASERAD PÅ KOMMUNENS PRIMÄRKARTA SAMT ORTOFOTO OCH PLATSBesøg. VID ETT EV. PROJEKTERINGSSKEDE BEHÖVER INMÄTNING SKE FÖR ATT FÅ BÄTTRE NOGGRANNHET AVSEENDE HÖJDER, AVRINNING, UTFORMING AV TRAPPOR MM.

SKÖTSELÅTGÄRDER VEGETATION

LÖVSKOG

Skogen inom området består till största delen av lövskog med hög andel ädellövträd. Inom området finns även en nyckelbiotop med lövnaturskog. Målet med skötselåtgärderna bör vara att höja och bevara områdets naturvärden samt att öka sikten och därmed tryggheten kring stigar och vistelsezoner. Skötselåtgärder som föreslås är röjning av underskikt för att friställa fina hasselbuketter och solitärlovträd, rensa uppslag under kronor på ädellövträd och grova aspar för att gynna kronutveckling, samt hugga bort gran. Döda träd längs stigar som kan utgöra en risk kapas till högstubbar. Död ved samlas ihop, kapas i jämna längder och lämnas på platsen i ordnade timmertravar.

STÖRRE SOLITÄRA EKAR

De karaktäristiska solitäräekarna norr om dagbrottet lyfts fram genom underröjning.

GRANPLANTERING

För området med granar planterade i raka rader föreslås ingen skötselåtgärd på kort sikt, områdets användning som mtb-bana prioriteras. På lång sikt föreslås granen avvecklas och istället etableras lövskog.

VATTENNÄRA LÖVSKOG

I slänterna ner mot vattenspeglarna finns tät lövskog av i huvudsak sälg och al. I närheten av badplats och bryggor föreslås vegetationen glesas ut, underröjas och vid behov stängs upp för att öka framkomlighet, sikt och trygghet.

SLÄNTER MOT DAGBROTT

Slanter kring dagbrottet ska underröjas så att fältskiktet gynnas. Enstaka buskar och träd kan sparas. Passagen mellan stängsel och slänt är på några sträckor trång och röjning av vegetation bidrar till bättre framkomlighet längs dagbrottet.

ÅNGSYTOR

Skötsel av öppna ytor, som ej klipps som gräsmatta, sköts som ångsytor med slätter en gång per år, i augusti. Slätter bör ske med skärande redskap. För bästa utveckling av örter ska slaget hö samlas ihop och avlägsnas. Övergången mellan lövskog och ång kan med fördel skötas så att en brynzon utvecklas.

GRÄSYTOR

Bruksgräsytor för solbad, spel, lek, arrangemang samt tillfällig parkering sköts genom återkommande klippning. Vid klippning ska kanten mellan ång och gräs utföras med en medveten böljande linje för att bidra till platsens form och känsla av omsorg.

STIGSYSTEM

Inom området idag finns ett flertal stigar och mindre vägar för mtb-cykling, ridning och promenader. De befintliga stigarna föreslås behållas och underhållas. I skissförslaget föreslås några nya kortare gångvägar som knyter ihop de nya aktivitetsytorna med entrén. Informationsskylten vid entrén till området kompletteras med en karta där områdets stigsystem redovisas tillsammans med annan information. Vid en eventuell framtida utökning av kommunens mark genom förvärv av fastigheten i öster, finns goda möjligheter till utökning av stigsystemet genom innehållsrik natur- och kulturmiljö.

TILLGÄNGLIGHET

Terrängen inom området är formad av gruvverksamheten och kan beskrivas som plana ytor i tre nivåer. De huvudsakliga stigsystemet breder ut sig på plana ytor dels i skogen - på underlag av packat grus, dels runt dagbrottet - på plana kalkstenshällar. Mellan nivåerna är lutningen brant och några platser är svårframkomliga pga lutningar. I skissförslaget föreslås ett tillägg av terrängtrappor på utvalda punkter i området för att underlätta framkomligheten i branta slänter. Befintlig gångväg ner mot badplatsen är asfalterad idag och med en dragning som syftar till att minska lutningen. Nya gångvägar föreslås utföras med packat stenmjöl för slät och hård yta.

INSTÄNGSLING

Det större dagbrottet behöver stängslas in för att förhindra att olyckor sker. Befintlig stängsel är i dåligt skick och behöver bytas ut. Byte av stängsel ingår inte i detta skissförslag utan hanteras separat.

LANNA GRUVOMRÅDE - FÖRDJUPAD SKISS

ÖVERSIKTLIG PLAN 1:2000 A1, DELPLANER 1:400 A1



1) TERRÄNGTRAPPA

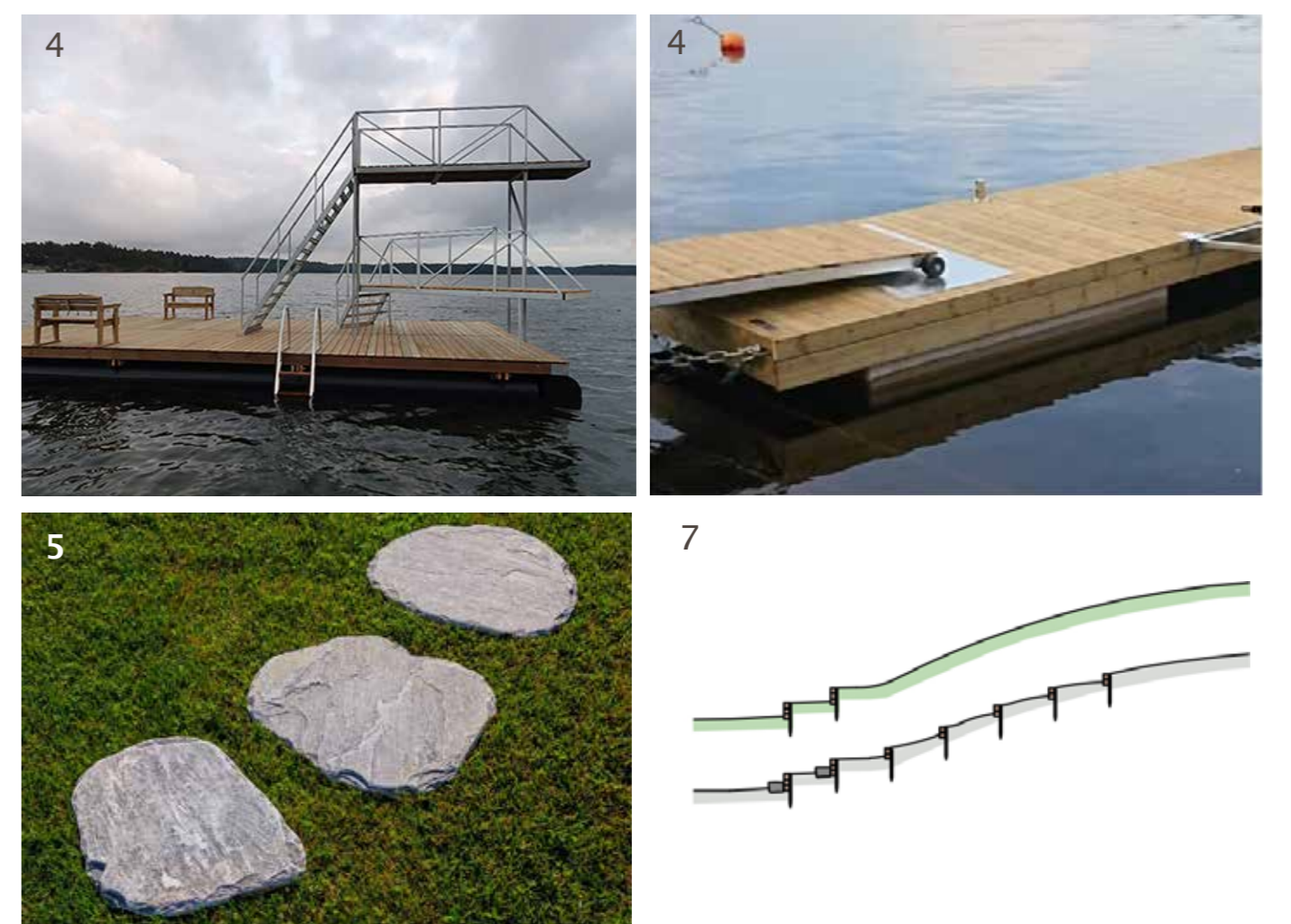
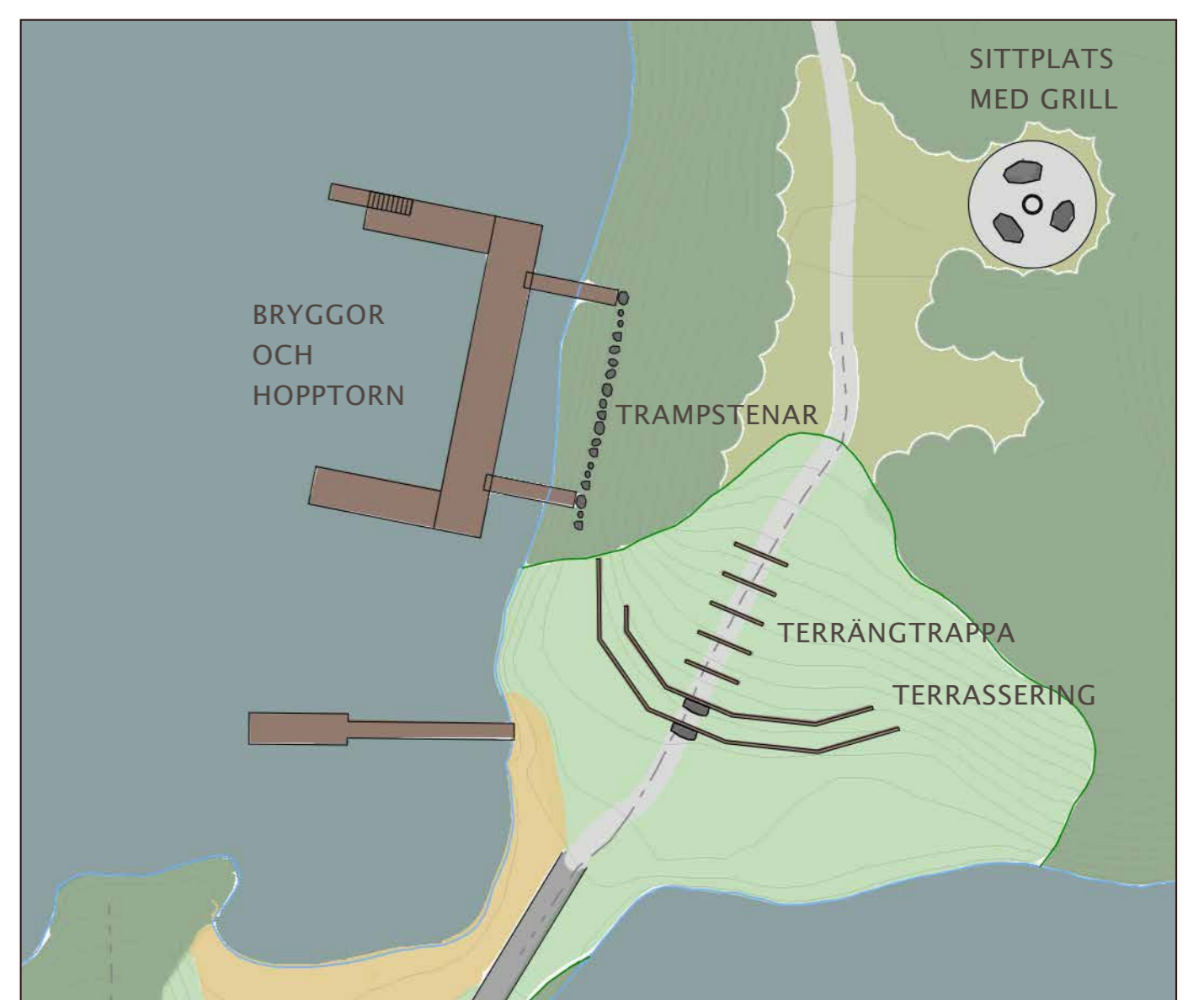
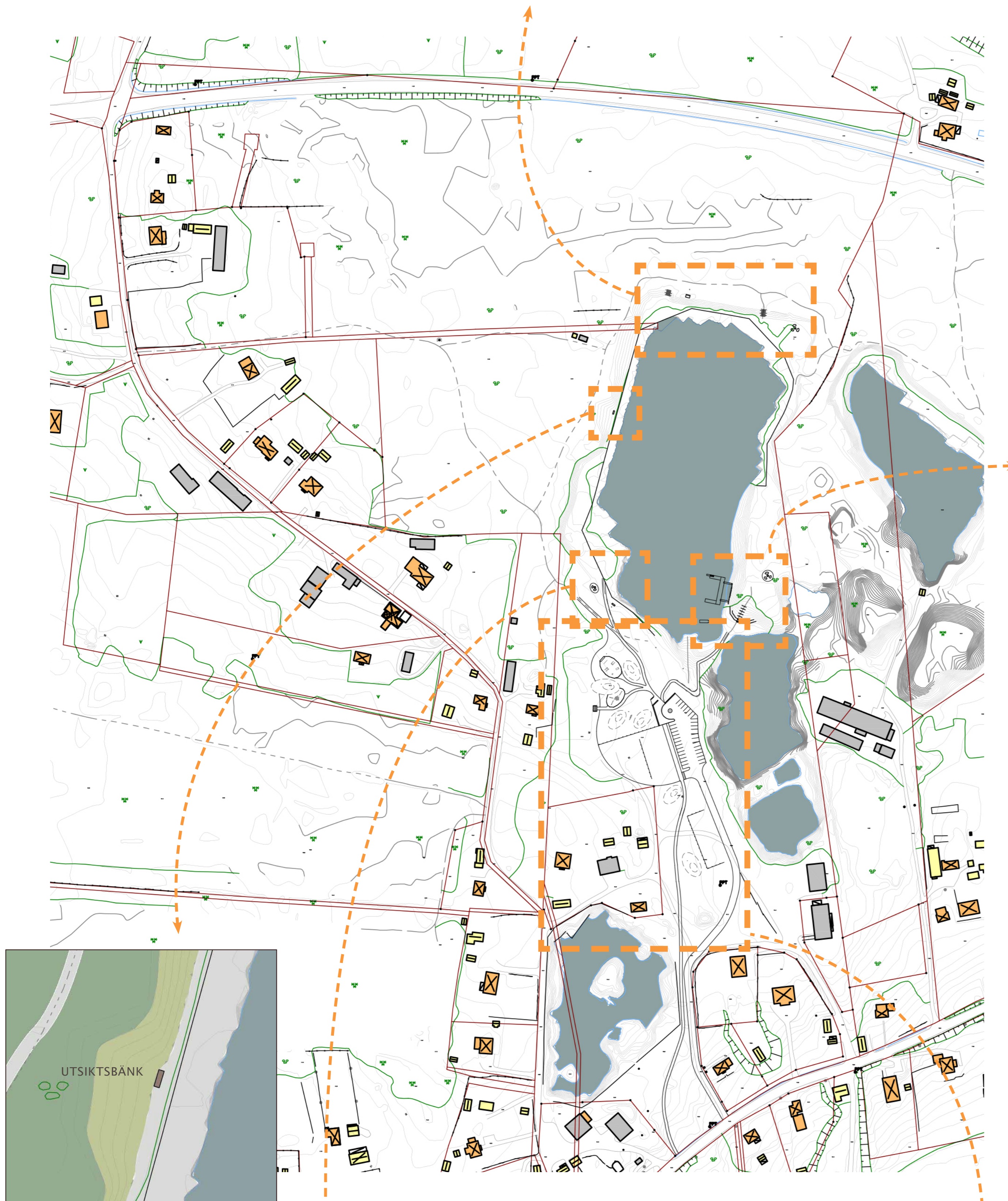
Den branta slänten kring dagbrottet förses med terrängtrappor i utvalda lägen. Terrängtrappan gör det lättare att röra sig mellan vistelseytorna på kalkstensplatan och promenadstigen i skogen. Terrängtrappan utgörs av träslippers som tar upp nivåskillnader och med plansteg av grus. Vid trappstegens avslut släntas marken så att ändarna på träslipserna döljs, se bild överst till vänster.

2) SOLSOFFA UNDER EKEN

På en utvald plats under en större ek med utblickar över vattnet, placeras en sittmöbel. Möbelen bör vara relativt stor för att stämma i skala till platsen, i robusta material och dimensioner samt erbjuda en skön plats för vila och picknick, typ Vestres "Bloc" med linoljeimpregnerad furu och corténstål.

3) SITTPLATS MED GRILL

En av områdets upplevelsemässigt häftigaste platser pga den starka rumsligheten, det karaktäristiska kalkstensgolvet och utsikten över vattnet, lyfts fram genom att möbleras med sittstenar av kalkstensblock från platsen och en tålig grill/eldstad av corténstål. Stenblocken väljs ut med omsorg och bör vara flata på över- och undersida och ha en god sitthöjd. "Möblerna" placeras under de befintliga träden.



4) BRYGGA MED HOPPTORN

För att utöka ytorna för solbad och bad nära vattnet föreslås en ny flytbrygga med trall av tryckimpregnerat virke och träklädda sidor. Bryggorna förelås vara relativt breda, 3 resp 2,4 meter, för att rymma både solbadare och badare. Bryggan förankras mot land med två landgångar med handledare på ena sidan. I förslaget ingår ett hopptorn för att erbjuda ett mer utmanande bad under kontrollerade former. Hopptornet ges förlagsvis två hopphöjder på tex 1,5 och 3 m. Hopphöjderna är dock beroende av vattendjupet som i detta skede är okänt. Hopptornet kommer att utgöra ett blickfång på platsen och bör därför ges en medveten form med ett smäckert uttryck. Vegetationen i slänten invid bryggan stannas upp och enstaka träd tas bort så att man obehindrat kan röra sig längs bryggan.

5) STIG AV TRAMPSTENAR

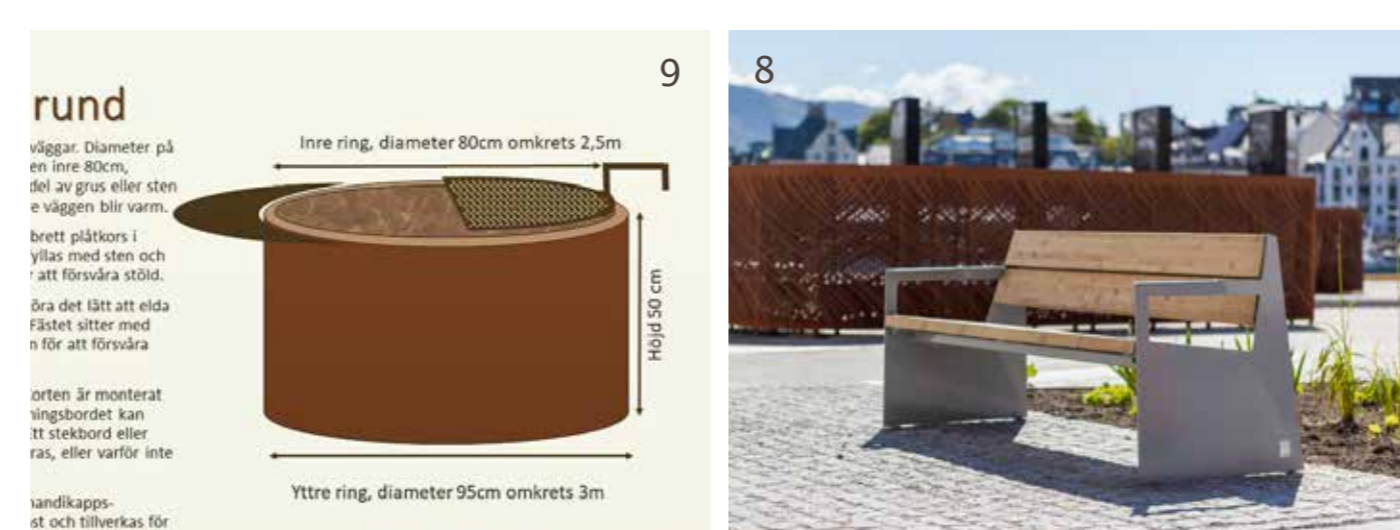
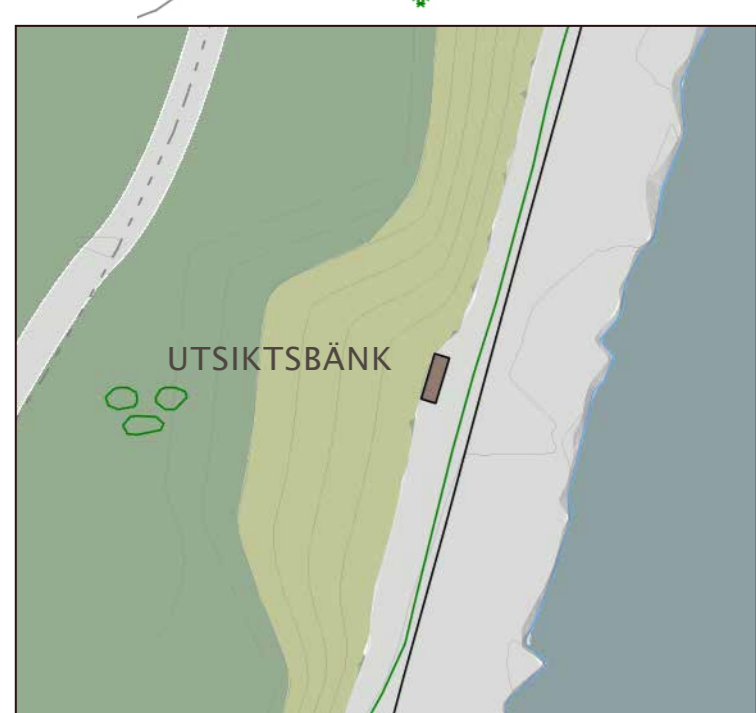
Stigen av trampstenar länkar samman badplatsen med den nya bryggan och gör det enklare att röra sig barfota inom badplatsen. Trampstenarna utgörs av kalksten från platsen och ska ha en flat ovasida. Stenarna grävs ned till 2 cm under ovasidan.

6) SITTPLATS MED GRILL

Grillplatsen vid badet förelås flyttas till nytt läge uppe på kullen. Platsen för det ursprungliga läget säs igen med gräs för solbad. Den nya grillplatsen ges en markbeläggning av stenmjöl med kant av corténstål. Platsen möbleras med sittstenar av kalkstensblock från området och en tålig grill/eldstad av corténstål. Stenblocken väljs ut med omsorg och bör vara flata på översidan och ha en god sitthöjd. "Möblerna" placeras i den befintliga gläntan mellan träden. (se bild 3)

7) SOLTERRASS

För att utöka ytorna för solbad kring badplatsen föreslås att delar av den intilliggande slänten terrasseras så att plana ytor tillskapas. Terrasseringen anläggs med stödmurar av liggande träslippers. De plana ytorna säs in med gräs. Där befintlig stig leder upp för slänten anläggs en terrängtrappa lika bild och text nr 1 ovan.



8) UTSIKTSBÄNK

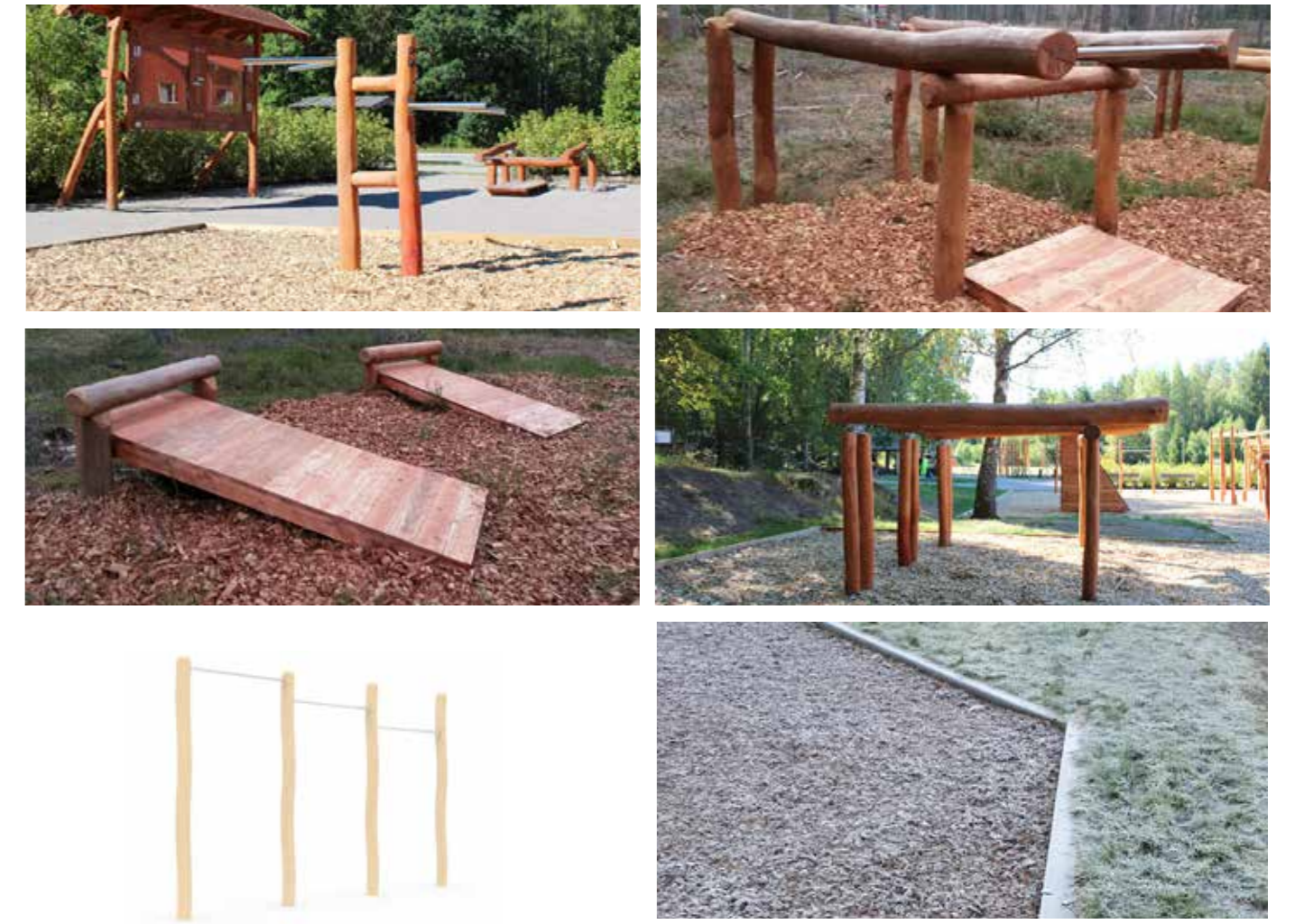
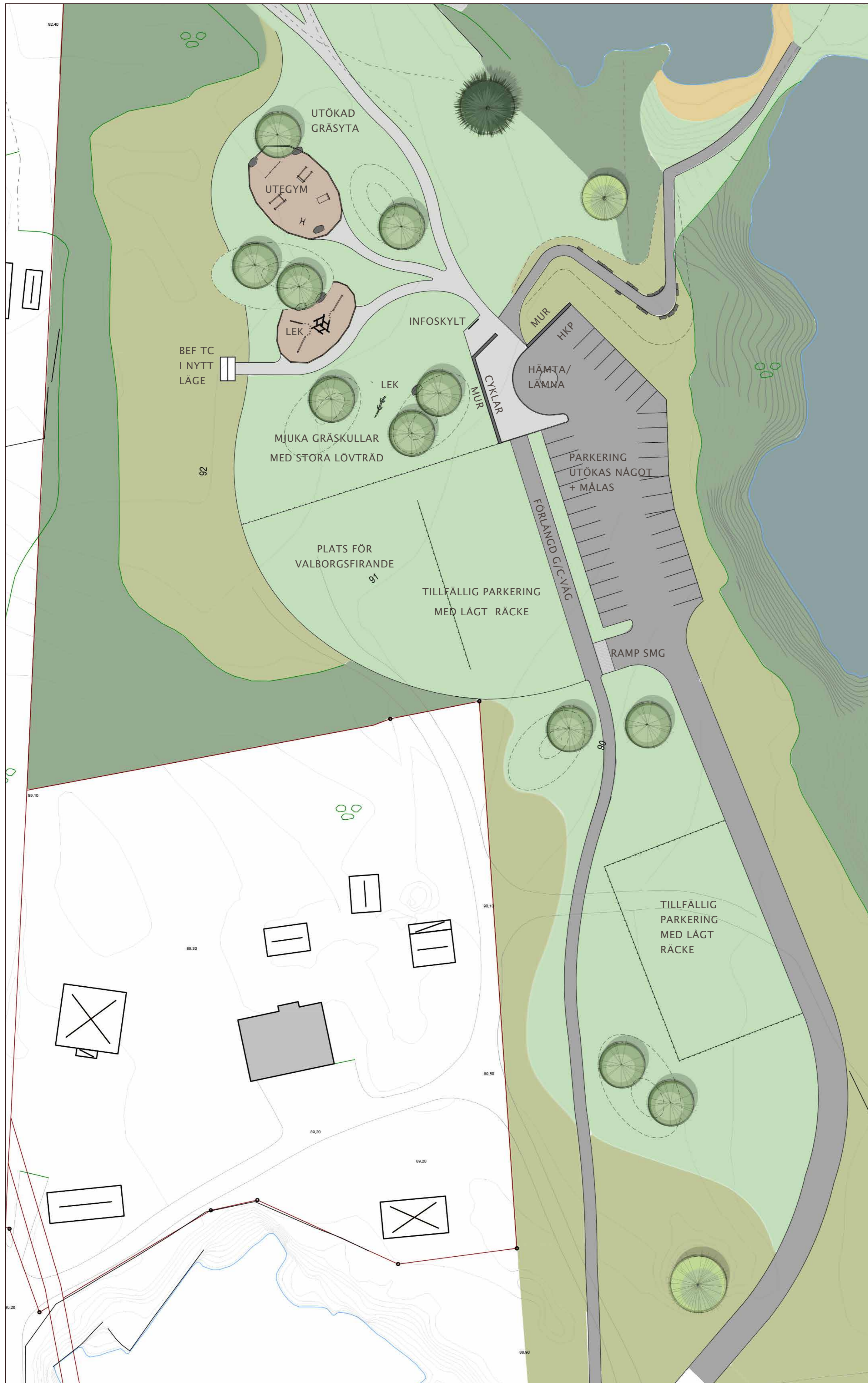
På två utvalda platser placeras sittbänkar med ryggstöd och armstöd för god tillgänglighet. En bänk placeras under en solitär tall med högt läge och vy ut över vattnet. En annan bänk placeras vid en slänt med stor förekomst av blåsippor på våren samt närhet till vattnet. Sittbänken ska vara robust och hållbar, typ Vestres "Bloc" med linoljeimpregnerad furu och corténstål. Soffan förankras genom att bultas direkt i berget.

9) SITTPLATS MED GRILL

En ny grillplats anläggs i högt läge med utsikt över vattnet. Den nya grillplatsen ges en markbeläggning av stenmjöl med kant av corténstål. Platsen möbleras med sittstenar av kalkstensblock från området och en tålig grill/eldstad av corténstål. Stenblocken väljs ut med omsorg och ska ha en flat översida och en god sitthöjd.

LANNA GRUVOMRÅDE - FÖRDJUPAD SKISS

DELPLAN 1:400 A1



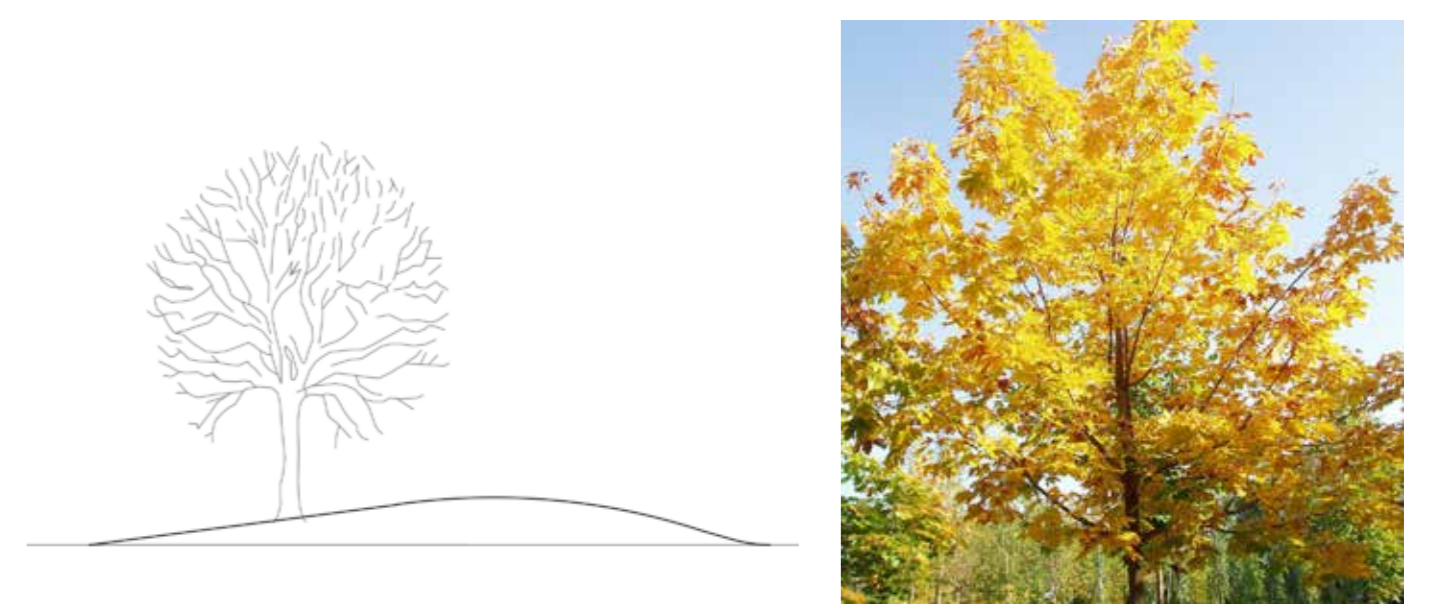
UTEGYM

Områdets fina förutsättningar för motion och rörelse kompletteras med ett utegym. Utrustningen föreslås utföras av obehandlat trä med detaljer av rostfritt stål för att smälta in i omgivningen och ge ett naturligt uttryck. Utrustning har valts som aktiverar de största muskelgrupperna. I bilderna ovan ses utrustning för dips, benböj, situps, axelpress och volträcke/chins från Svenska naturlekplatser eller likvärdigt. Som fallskyddsmaterial föreslås lövträflis innanför en sarg av liggande stockar i relativt korta längder som bildar en oval form.



LEKYTA

För att bredda platsens utbud och attrahera olika målgrupper anläggs en mindre lekyta. Föreslagna utrustningar utmanar framförallt balans och motorik och kan uppskattas av barn i ett brett åldersspann. En lekskulptur föreställande en vattensalamander ger pedagogiska kopplingar till den lokalt förekommande arten. Lekturströmunen föreslås utföras i obehandlat trä (förutom vattensalamandern som är målad) för att smälta in i omgivningen. Lekturströmunen på bilden ovan är i robinia från Kompan och Svenska naturlekplatser eller likvärdigt. Som fallskyddsmaterial föreslås lövträflis innanför en sarg av liggande stockar i relativt korta längder som bildar en oval form.



KULLAR

Mjukt formade kullar med höjd 1 - 1,5 meter skapar rumslighet och ger form åt de öppna gräsytor. Kullarna säs in med gräs.

TRÄD

Solitärträd av lönn och fågelbär ger skugga, bidrar till rumsbildningen och utgör blickfång. Lönnen ger vårblomning, höstfärger och blir ett stort träd som fyller sin plats. Fågelbär ger försommarblomning, höstfärger och en stark form. Båda arterna är kalktoleranta.

MUR

En dubbelsidig kalkmur av kalksten bildar avgränsning mot parkeringsytorna och formar en inbjudande och tydlig entré i material med koppling till platsen. Murens höjd ska hållas relativt låg, kring 70 cm, för att behålla en fri sikt.

P-RÄCKE

De tillfälliga parkeringsytorna markeras med ett enkelt parkeringsräcke. Syftet med räcket är att göra ytan lättbegriplig för att bidra till ett effektivt nyttjande av ytan. Stopplars och överliggare av tryckimpregnerat trä 150x150, överliggare vinklas 45 grader.

INFORMATIONSSKYLT OCH SKRÄPKORGAR

Befintlig informationsskylt flyttas i nytt läge och förses med karta över området som visar områdets funktioner, stigsystem, MTB-anläggning samt information om områdets natur- och kulturvården. Inom området finns olika sorters skräpkorgar. En sort väljs ut, behålls och kompletteras ev. vid behov.

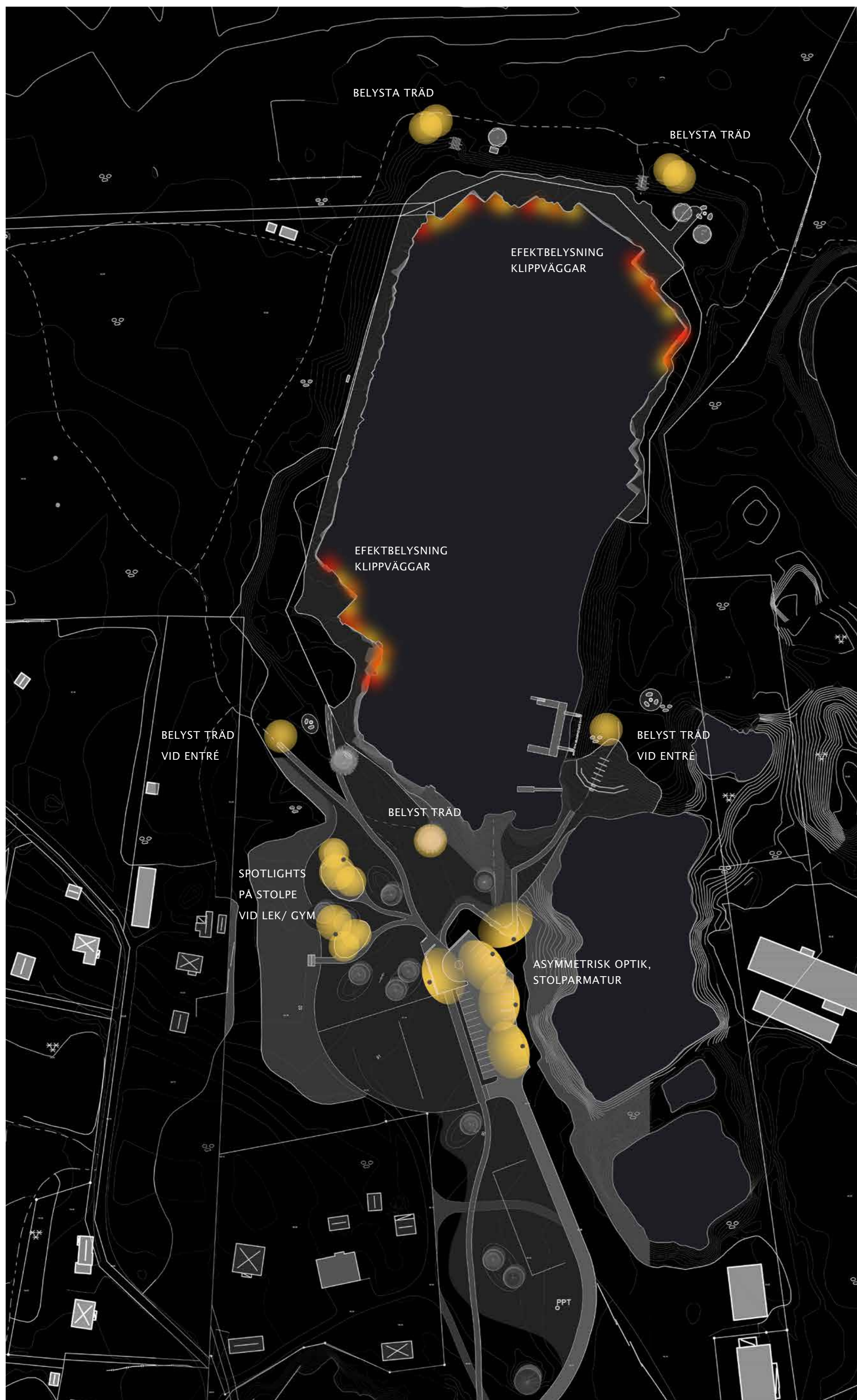
TECKENFÖRKLARING

- BEF SOLITÄRT LÖVTRÄD
- BEF SOLITÄRT BARRTRÄD
- NYTT SOLITÄRT LÖVTRÄD
- KALKSTENSBLOCK MED FLAT OVANSIDA SOM RENGÖRS OCH FLYTTAS INOM OMRÅDET FÖR PLATSBILDANDE MÖBLERING

- STENMJÖL
- ASFALT
- SANDSTRAND
- KLIPPT GRÄSYTA
- ÖPPEN NATURMARK/ÄNG MED ENSTAKA TRÄD, BUSKAR
- SKOGSMARK
- VATTEN
- FALLSKYDDSMATERIAL AV TRÄFLIS

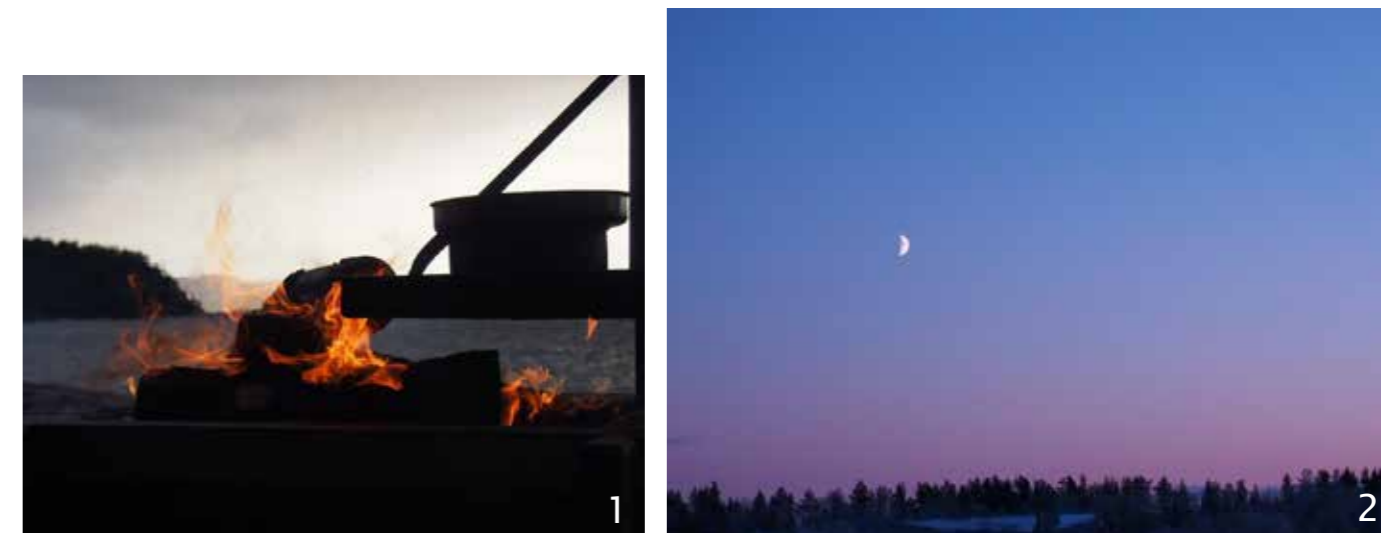
LANNA GRUVOMRÅDE - FÖRDJUPAD SKISS

BELYSNINGSPLAN 1:1000 A1



TECKENFÖRKLARING

- Stolpe med flera spotlights, riktas mot gym- och lektyta samt växtlighet
- Stolpe med armatur, asymmetrisk optik
- Trädbelysning, ljuset skickas underifrån
- Effektbelysning klippväggar



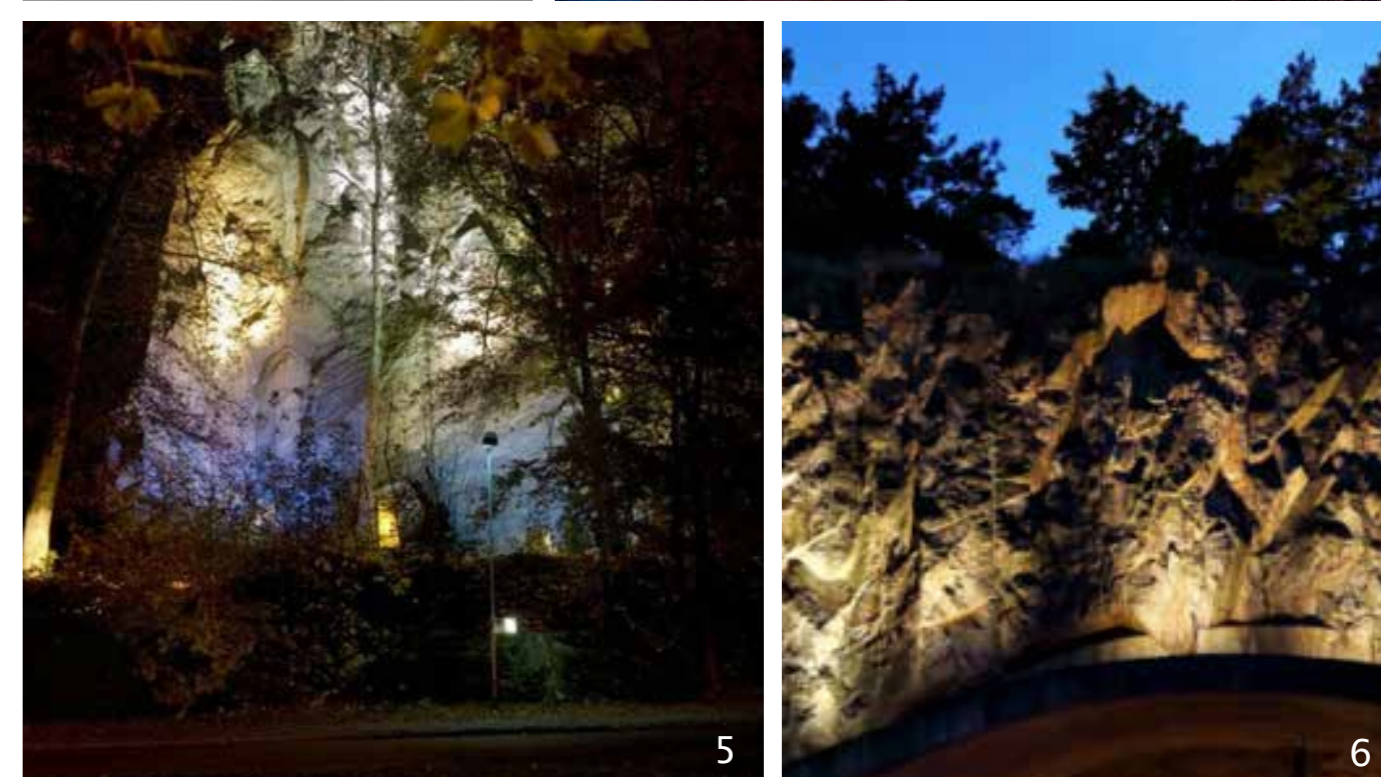
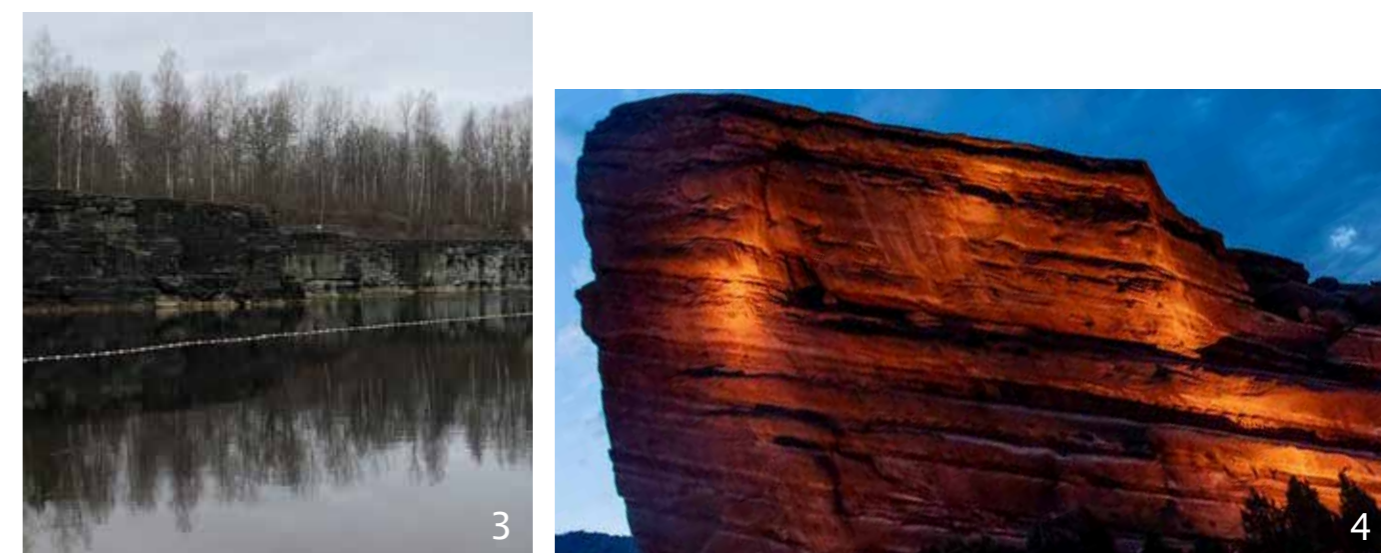
LJUSKONCEPT

Ljussättningen av Lanna gruvområde syftar till att lyfta platsens kvalitéer kvällstid för att bidra till ökad trivsel och upplevd trygghet. Detta genom att skapa rumslighet, intressanta årstidsvariationer och orienterande ljus. Ljussättningen bör göras varsamt för att minimera en negativ påverkan för de känsliga djurarter som finns i området. Detta gäller framförallt större vattensalamander, andra groddjur och fladdermöss. En varsam ljussättning ger även plats åt det naturliga ljuset som natthimlens variationer (2), stjärnor och elden vid grillplatsen (1).

PRINCIPER

- Generellt låga ljusnivåer
- Väl avbländade armaturer
- Släckning av belysningen delar av dygnet
- Fördrojning av tändning/ släckning i skymning/ gryning
- Varmvit färgtemperatur vid parkering, vistelsezoner och mot växtlighet
- Färgat ljus används vid klippväggarna för att förstärka årstidsväxlingarna

Generellt föreslås ingen belysning utmed stigsystemet i området däremot markeras entrén till stråket genom att belysa utvalda träd. Ljus intill badplats, utegym och parkering görs med nedåtriktat, väl avskärmat ljus. Formspråk och kulör på armaturer och stolpar väljs med omsorg för att passa in i området, ett mjukt, tidlöst formspråk eftersträvas.



LJUSSÄTTNING AV KLIPPVÄGGAR KRING BADGRUVAN

Ljussättningen av klippväggarna framhäver strukturen (6) och lyfter bergets egna kulörer genom att jobba med olika färgtemperaturer (5). Under höst och vinter blandas mer kulörer in, amber och rött lyfter höstens färger och skapar värme (4). På vintern blandas kalla blåa toner in som mot is och snö blir krispigt och en fin kontrast mot det varma ljuset på träden.

Armaturerna monteras i nedkant av klipporna och riktar ljuset upp längs med väggarna. Den naturliga speglingen kommer bli extra effektiv med ljussatta klippväggar och träd (3). Ljussättningen görs varsamt med låga nivåer och ljuset ska riktas så det fastnar på klippväggen och inte lyser upp i himlen.

En provbelysning genomförs för att fastställa rätt färgtemperaturer, riktningar och placering.



TRÄDBELYSNING

Utvalda träd belyses med en robust armatur och ett varmvitt ljus. Armaturförslag Fagerhult OnGround (7). Ljuset skapar en fin rumslighet och bidrar till orientering (8). Träd intill entréer belyses för att minska kontrasten mellan den mörkare skogen och de mer upplysta ytorna.

PARKERING/ STRÅK

En väl avskärmat armatur med ett formspråk som passar in på platsen belyser parkeringsytan samt gångstråk. En asymmetrisk optik och varmvit färgtemperatur (11). Stolphöjd ca 4 m, Armaturförslag Zero, Convex pulverlackad grå (10).

6) GYM/ LEK

Spotlight på stolpe belyser utegym och lektyta. Ljus läggs även på träd och växtlighet vilket bidrar till rumsligheten. Ljuset hjälper till att skapa en trivsam plats på vägen till toaletten då denna väg i övrigt lämnas obelyst. Armaturförslag Meyer Nightspot (9).