



Lekebergs  
kommun

2024-08-29

# Delårsrapport 2024 för Lekebergs kommun



## Innehållsförteckning

1	Inledning .....	4
2	Driftredovisning .....	5
3	Investeringsredovisning .....	6
4	Förvaltningsberättelse .....	9
	4.1 Händelser av väsentlig betydelse.....	9
	4.2 Sveriges ekonomi - omvärldsanalys .....	9
	4.3 God ekonomisk hushållning .....	10
	4.4 Ekonomi .....	12
	4.5 Personalekonomisk redovisning .....	12
	4.6 Andra förhållanden av betydelse för styrning och uppföljning .....	16
	4.7 Balanskravsavstämning.....	17
	4.8 Lekebergs kommunkoncern.....	18
5	MER-styrning.....	27
6	Ekonomiskt resultat .....	31
	6.1 Semesterlöneskuld.....	32
	6.2 Pensionsutbetalning.....	32
	6.3 Övrigt.....	33
	6.4 Skatteintäkter och bidrag.....	33
	6.5 Finansnetto .....	33
	6.6 Likviditet och lån .....	33
	6.7 Borgensåtaganden .....	34
	6.8 Finansiella mål.....	34
	6.9 VA-verksamhet.....	35
7	Verksamheter .....	38
	7.1 Kommunstyrelsen .....	38
	7.2 Barn- och utbildningsnämnden.....	38
	7.3 Socialnämnden .....	40
	7.4 Sydnärkes IT-nämnd.....	41
8	Verksamheternas ekonomiska resultat .....	44
	8.1 Kommunstyrelsen .....	44
	8.2 Barn- och utbildningsnämnden.....	45



8.3 Socialnämnden.....	47
8.4 Sydnärkes IT-nämnd.....	49
9 Räkenskaper.....	51
9.1 Resultaträkning.....	51
9.2 Balansräkning.....	52
9.3 Kassaflödesanalys.....	53
10 Noter.....	54
10.1 Redovisningsprinciper.....	54
10.2 Noter till resultaträkning.....	56
10.3 Noter till balansräkning.....	58
10.4 Noter till kassaflödesanalys.....	65
10.5 Noter VA.....	66
11 Ord- och begreppsförklaringar.....	69



## 1 Inledning

Lekebergs kommun styrs av Moderaterna, Framtidspartiet Lekeberg, Kristdemokraterna och Vänsterpartiet. (15 mandat av 33 mandat). I Lekebergs kommuns fullmäktige finns 35 platser (mandat). I valet 2022 fick Sverigedemokraterna 5 mandat men endast 3 av dessa är tillsatta och är numera s.k. politiska vildar. Ordförande i Kommunfullmäktige är Tobias Ander (M) och Kommunstyrelsens ordförande är Caroline Elfors (M).

Lekebergs kommun var den sista juni 8 623 invånare (SCB), vilket är 17 invånare fler än vid årsskiftet.

Denna prognosrapport följer kommunens styrmodell "MER-styrning" (mål-, ekonomi- och resultatstyrning). Styrmodellen innebär ett fokus på de övergripande målen och uppföljning av desamma. Kommunfullmäktiges beslutade övergripande mål ligger till grund för nämndernas MER-planer, där de har egna nedbrutna mål. Prognosrapporten/delårsbokslutet innehåller en tydlig rapport kring statusen i verksamheterna, kring måluppfyllelsen och ekonomin i kommunen.



## 2 Driftredovisning

Driftredovisning	Helårs- budget	Intäkter 240731	Kostnader 240731	Netto 240731	Årsprognos	Avvikelse budget/ prognos	Netto 230731
Kommunstyrelsen	139 175	16 168	92 305	76 137	136 975	2 200	75 710
Revision	850	0	496	496	850	0	263
Barn- och utbildningsnämnd	293 386	24 810	197 928	173 118	297 536	-4 150	168 631
Socialnämnd	201 619	22 870	144 244	121 373	209 489	-7 870	114 758
Sydnärkes IT-nämnd	0	25 151	25 965	814	0	0	1 166
VA-verksamhet	1 800	7 334	11 811	4 477	5 800	-4 000	2 157
<b>SUMMA NÄMNDER</b>	<b>636 830</b>	<b>96 333</b>	<b>472 749</b>	<b>376 415</b>	<b>650 650</b>	<b>-13 820</b>	<b>362 685</b>
Finansiering	636 830	421 750	32 035	389 715	641 111	4 281	371 476
<b>KOMMUNEN TOTAL</b>	<b>0</b>	<b>518 083</b>	<b>504 784</b>	<b>13 300</b>	<b>-9 539</b>	<b>-9 539</b>	<b>8 791</b>



### 3 Investeringsredovisning

Investeringsredovisning Utfall 2024-07-31	Budget	Inkomst	Utgift	Netto	Återstår	1995-2023
Kommunstyrelsen	41 349	0	16 898	16 898	24 451	274 767
Barn- och utbildningsnämnden	5 191	0	653	653	4 538	47 627
Socialnämnden	2 141	0	193	193	1 948	19 684
Sydnärkes IT-nämnd	11 334	0	4 807	4 807	6 527	117 506
VA-verksamheten	11 936	0	10 176	10 176	1 761	142 284
<b>SUMMA NÄMNDER</b>	<b>71 951</b>	<b>0</b>	<b>32 727</b>	<b>32 727</b>	<b>39 225</b>	<b>601 868</b>
däruv tekniska avdelningen, del av kommunstyrelsen	35 099	0	7 507	7 507	27 592	176 595

#### Kommunstyrelsen

Av den totala investeringsbudgeten på 41 349 tkr, har det per sista juli förbrukats 16 898 tkr. Totalt prognostiseras utfallet för 2024 att bli 25 152 tkr. Kostnaderna för återställande av Bergaskogen har blivit kostsammare än beräknat. Flera projekt fortgår och slutförs de inte under 2024 fortsätter arbetet under kommande år.

Totalt prognostiseras en avvikelse med 16 197 tkr, vilket leder till att kapitalkostnaderna blir lägre än budgeterat i år.

#### Barn- och utbildningsnämnden

Vid delåret är 653 tkr förbrukat av investeringsbudgeten. De investeringsmedel som inte förbrukas under året flyttas över till nästkommande år. För ombyggnationen av Lekebergsskolan kvarstår enbart konstnärlig gestaltning. Därav prognostiseras inte hela budgeten att nyttjas.

#### Socialnämnden

Nämndens investeringsbudget uppgår till totalt 2 141 tkr. Förvaltningen har beslutat att bara göra de mest akuta investeringarna i år som en besparing på kapitalkostnader.

Nya utemöbler till gruppboenden Hasselbacken och Oxelgårdens särskilda boende har köpts in till sommaren och teknikutrustning till ett konferensrum på Linden.

Utbyte av sjukvårdsutrustning som till exempel blodtrycksmätare och stetoskop har gjorts under året.

På gruppboendet Hasselbacken fortsätter arbetet med att utforma utemiljön.

#### Sydnärkes IT-nämnd

Investeringarna prognostiseras till en budget i balans för 2024 då mycket datorer ska levereras ut till verksamheterna under hösten.

#### VA-verksamheten

Av den totala investeringsbudgeten på 11 936 tkr har det per sista juli 2024 förbrukats 10 176 tkr. Totalt prognostiseras utfallet för 2024 att bli 13 758 tkr. Det är



flertalet investeringsprojekt som har blivit fördröjda eller senarelagda, men dessa överförs budgetmässigt till nästa år. Investeringsprojekten som gäller pumpstationer har blivit mer kostsamma än beräknat då följarbeten uppkommit.

Prognostiserad avvikelse mot budget är - 1 822 tkr.

(tkr)	Proje kt	Investering per objekt	Budget	Redovisat per juli	Prognos	Avvikelse
Tekniska	0004	Fordon fordonsförvaltning	1 000	0	-340	1 340
Tekniska	0026	Lekutrustn, tekn avd, årl	1 064	6	100	964
Tekniska	0067	Städmaskin årl	267	73	73	194
Kommunledning	0076	Reinvesteringsutr KS årl	3 000	196	196	2 804
Kommunledning	0116	Industri o expl mark årl	3 000	8 894	8 894	-5 894
Tekniska	0133	DP Knista Sanna 1	0	1	1	-1
Tekniska	0220	Köksutrustning årl	1 154	219	619	535
Tekniska	1006	Gatubelysning årl	2 098	22	1 067	1 031
Tekniska	1046	Industriomr Berga	0	224	224	-224
Tekniska	1067	Asfaltplan årl	3 618	69	69	3 549
Tekniska	1083	Infra Södra Fjugesta	3 096	0	0	3 096
Tekniska	1103	Arbetsfordon årl	2 200	2 466	2 466	-266
Tekniska	1106	Nya Linden kök	657	70	70	587
Tekniska	1107	Sälven 1:39 1:41	0	21	21	-21
Tekniska	1109	Lanna rekreationsområde	935	22	22	913
Tekniska	1111	Industriområde Vattenpark	0	86	100	-100
Tekniska	1112	Bergaskogen armaturer	4 000	4 097	4 200	-200
Tekniska	1126	Lek- och aktivitetsplatse	7 860	8	3 000	4 860
Tekniska	1127	Reinv Gata/park årl	650	0	0	650
Kultur och fritid	1128	Motionsanläggning årl	250	0	0	250
Tekniska	1129	Dagvattenåtgärder Fjugest	0	70	570	-570
Tekniska	1130	Säker skolväg	6 500	354	3 800	2 700
		<b>TOTALT KS</b>	<b>41 349</b>	<b>16 898</b>	<b>25 152</b>	<b>16 197</b>
Barn- och utbildning	0215	Inventarier, BUF	1 000	365	1 000	0
Barn- och utbildning	0225	Ny förskola Fjugesta	95	0	95	0
Barn- och utbildning	0226	Inventarier BUF 3års avskr	500	114	500	0
Barn- och utbildning	0228	Nya Lekebergsskolan	2 592	27	500	2 092
Barn- och utbildning	0229	Förskolan Södra	56	0	56	0
Barn- och utbildning	4000	Utbyggnad Hidinge skola	948	147	948	0



		<b>TOTALT BUN</b>	<b>5 191</b>	<b>653</b>	<b>3 099</b>	<b>2 092</b>
Socialnämnden	0077	Reinvesteringar	1 770 tkr	193 tkr	300 tkr	1 470 tkr
Socialnämnden	0221	Utemiljö gruppbostad	127 tkr	0 tkr	127 tkr	0 tkr
Socialnämnden	0302	Inventarier familjecentral	244 tkr	0 tkr	0 tkr	244 tkr
		<b>TOTALT SON</b>	<b>2 141</b>	<b>193</b>	<b>427</b>	<b>1 714</b>
Sydnärke IT	0724	IT Invest Gemensamt	3 000	746	3 000	0
Sydnärke IT	0085/ 0086	IT Invest Lekeberg	2 533	835	2 533	0
Sydnärke IT	0087/ 0088	IT Invest Laxå	1 652	794	1 652	0
Sydnärke IT	0090/ 0092	IT Invest Hallsberg	1 953	936	1 953	0
Sydnärke IT	0089/ 0091	IT Invest Askersund	2 196	1 495	2 196	0
		<b>TOTALT SYD-IT</b>	<b>11 334</b>	<b>4 806</b>	<b>11 334</b>	<b>0</b>
		<b>SUMMA exkl VA</b>	<b>60 015</b>	<b>22 550</b>	<b>40 012</b>	<b>20 003</b>
VA	1013	Reinv VA ledn nät inkl pu	5 000	4 393	6 279	-1 279
VA	1017	Avloppsreningsverk Fjugesta	1 500	2	2	1 498
VA	1079	Örebrovatten	0	3	3	-3
VA	1085	Dagvattenrening N Fjugesta	1 917	0	0	1 917
VA	1087	VA Vreta omv omr	386	8	8	378
VA	1090	Gropen avloppspumpstn	0	150	150	-150
VA	1094	Pumpstationer ombyggnad	2 833	4 665	6 165	-3 332
VA	1098	VA Lanna	0	205	300	-300
VA	1107	Sälven 1:39 1:41	0	27	27	-27
VA	1111	Industriområde Vattenpark	0	80	100	-100
VA	1113	VA Inventarier	0	119	200	-200
VA	1114	Fordon VA	0	524	524	-524
VA	1140	Vätternvatten	300	0	0	300
		<b>TOTALT VA</b>	<b>11 936</b>	<b>10 176</b>	<b>13 758</b>	<b>-1 822</b>
		<b>SUMMA totalt kommunen</b>	<b>71 951</b>	<b>32 726</b>	<b>53 770</b>	<b>18 181</b>





## 4 Förvaltningsberättelse

### 4.1 Händelser av väsentlig betydelse

Årets första sju månader har visat på en hög förändringstakt för att möta de utmaningar som kommunen dels befinner sig i, dels står inför och där nödvändiga prioriteringar görs för att säkerställa grunduppgifterna. Verksamheterna arbetar kontinuerligt för att förbättra sina arbetssätt och effektiviserar processer, där kommunstyrelsen bland annat har genomfört en omorganisation inom Kultur – och Fritid för att möta effektiviseringskrav utifrån givna ramar.

Kompetensförsörjningen inom flera av yrkesgrupperna fortsätter att vara en utmaning och det är därför glädjande att de vakanta chefstjänsterna är tillsatta och organisationen sätter sig. Verksamheterna gör pulsmätningar fyra gånger per år och arbetar utifrån friskfaktorer för att bibehålla en god arbetsmiljö som verkar för en attraktiv arbetsplats och vi ser att sjuktalen sjunker inom de allra flesta verksamheter. Gemensamma utbildningsinsatser inom chefsorganisationen genomförs för att säkerställa goda förutsättningar för cheferna i sina uppdrag.

Med anledning av det tuffa världsläget är fokus på kris – och beredskapsfrågorna fortfarande gällande där utbildningar och övningar kontinuerligt genomförs samt planeras för.

Verksamheterna arbetar målinriktat med våra gemensamma nämnder och förvaltningar för att förbättra struktur, systematik, kravställan och förväntningar som tydliggör gränsdragningar och ansvarsområden. Kommunen arbetar vidare med att utöka tillgänglighet för medborgarna via både Kontaktcenter och genom fler e-tjänster.

Inom både Barn- och utbildningsförvaltningen och Socialförvaltningen har den stora utmaningen varit det ekonomiska läget. Båda förvaltningarna fortsätter under hösten arbetet för en budget i balans. En del av åtgärderna är att göra justeringar i schemaläggning, vilket inte kommer ge full effekt förrän till 2025.

En ny VD tillträder i augusti för de kommunala bolagen LekebergsBostäder AB och Lekebergs kommunfastigheter AB.

### 4.2 Sveriges ekonomi - omvärldsanalys

De ekonomiska utmaningarna fortsätter för Sveriges kommuner och regioner. Kommunsektorn visar negativt resultat i år, men 2025 vänder resultatet uppåt. Det är regionernas resultat som sänker sektorn i år medan kommunerna redovisar ett svagt positivt resultat. Inflationen sjunker och det ger lägre kostnader för framför allt regionerna nästa år, men trots detta redovisar de ett negativt resultat medan kommunerna gör ett relativt starkt resultat nästa år. Även om resultaten i kommunsektorn kommer att stärkas från och med 2025, så ökar låneskulden på grund av stora investeringsbehov.



Inflationen har under en period präglat samhällsekonomin, både i Sverige och globalt, med åtstramande penningpolitik och försiktig finanspolitik som följd. I takt med att inflationen kommer ned blir den ekonomiska politiken mindre stram, bland annat genom sänkta styrräntor och mer expansiv finanspolitik. Med det följer att svensk BNP utvecklas svagt positivt i år och ökar mer påtagligt nästa år. 2024 är andra året i rad som kommunerna påverkas av reallt urholkade skatteintäkter. I reala termer minskar skatteunderlaget både 2023 och 2024 av en kombination av hög inflation och svag nominell skatteunderlagstillväxt 2024. Prisökningarna beror främst på ökade kostnader för avtalspensioner. Det dröjer till 2025 innan skattunderlaget reallt sett överträffar 2022 års nivå. Även om skatteunderlaget i reala termer stärks ytterligare 2026 och 2027 beräknas köpkraften 2027 vara klart under den nivå som hade getts av en historisk trend.

Befolkningsutvecklingen förväntas att öka i betydligt lägre takt än tidigare befolkningsprognoser visat. Antalet barn och unga minskar rejält och detta kommer också att sätta sin prägel på sektorn kommande år. Befolkningsförändringarna kommande tio år får stora effekter. De flesta kommuner och regioner är vana vid att befolkningen ökar. Det har lett till snabbt ökande skatteintäkter. Befolkningsökningen har dessutom bidragit till höga rea- och exploateringsinkomster som delfinansierat investeringarna i de kommuner som växer. Redan under pandemin märktes en svagare befolkningsutveckling, som många räknade med var tillfällig. Vid 2023 års slut visade det sig att barnafödandet blev det lägsta sedan det började mätas i Sverige 1749. Detta kombinerat med relativt låg invandring och att Skatteverket rensat i sina register gjorde att 193 av Sveriges kommuner minskade sitt invånarantal 2023.

Efter många år med kraftig befolkningsökning där arbetet i flera kommuner varit inriktat på tillväxt, kan inställningen fortfarande på många håll vara att kommunen inte växt 2023 till följd av lågkonjunkturen och stoppet i bostadsbyggandet. Det kan ta tid att inse att detta är inte tillfälligt. När SCB i slutet av april presenterade sin nya befolkningsframskrivning visar den att 2023 är början på det nya normala. Jämfört med den befolkningsframskrivning SCB gjorde 2023 är befolkningstillväxten i årets prognos mer än halverad de närmaste tio åren. Antalet barn och unga beräknas minska med 200 000 fram till 2033. Det kommer alltså inte bara att bli svagare skatteintäkter än många räknat med utan det innebär också betydligt mindre behov av förskola, skola, barnomsorg. Samtidigt ökar antalet personer över 80 år i stort sett i samma takt som i tidigare prognoser. Förändringen innebär att resurser kommande år måste ställas om från verksamheter riktade mot barn och unga till verksamheter riktade mot äldre.

(Källa: Sveriges Kommuner och Regioner, Ekonomirapporten maj 2024)

## 4.3 God ekonomisk hushållning

God ekonomisk hushållning kan ses både ur ett finansiellt perspektiv och ur ett verksamhetsperspektiv. En allmän utgångspunkt är att varje generation ska bära kostnaderna för den service den konsumerar. Resultatet måste vara tillräckligt stort för att motsvarande servicenivå garanteras även nästa generation, utan att den belastas med högre skatt. Ambitionsnivån för den finansiella utvecklingen och ställningen ska beskrivas i form av mål. De bör formuleras enligt vad som normalt betraktas som god ekonomisk hushållning, anpassat efter egna förhållanden och



omständigheter. Verksamhetsperspektivet tar sikte på kommunens förmåga att bedriva sin verksamhet på ett kostnadseffektivt och ändamålsenligt sätt.

God ekonomisk hushållning innebär att resurserna används till rätt saker och utnyttjas på ett effektivt sätt. Därför anges mål och riktlinjer som har betydelse för en god ekonomisk hushållning. Förvaltningsberättelsen ska innehålla en utvärdering av om målen och riktlinjerna för verksamhet och ekonomi uppnåtts och följts.

Kommunens analys av det ekonomiska läget vid delårsbokslutet 2024 visar att alla tre finansiella mål är uppnådda för perioden, vilket betyder att verksamhetens nettokostnad understiger 100 procent av skatter och bidrag och uppgick till 94,2 %. Kommunens investeringar och amorteringar har finansierats med egna medel och resultatet under en treårsperiod har varit minst 1,0%. Under 2022-2024 har det genomsnittliga resultatet av skatter och bidrag uppnått 1,82 %. För att lägga en långsiktig grund och stärka kommunens ekonomi i allmänhet och soliditet i synnerhet, så bör resultatet vara runt 3 % av skatter och bidrag per år.

När helårsprognosen analyseras, så visar den att två av tre finansiella mål beräknas att uppnås vid årets slut och det är då att kommunens investeringar och amorteringar har finansierats med egna medel och att resultatet under en treårsperiod varit minst 1,0%.

Tyvärr ser det inte lika ljus ut för kommunens nämnder som tillsammans lämnar en prognos med ett underskott om 13 820 tkr. För att ekonomin över tid ska vara hållbar och en god ekonomisk hushållning ska uppnås, så måste verksamheterna ner i budgetbalans. Det ska dock ändå tilläggas att prognoserna över lag förbättrats sedan årets första prognos och nämnderna har tillsammans minskat sitt underskott med 3 696 tkr från april månads prognos om 17 516 tkr.

Att Lekeberg har en god ekonomi och hög sysselsättning är en stor fördel i den relativt osäkra värld vi befinner oss i och inte minst för att möta framtida utmaningar i form av bland annat kompetensförsörjning och ökat investeringsbehov, vilket kräver ett ekonomiskt ansvarstagande långt innan behovet är ett faktum. Detta har medfört några år ett relativt högt resultat för kommunen som helhet samtidigt som effektiviseringar behöver göras i verksamheterna.

### **God ekonomisk hushållning – En samlad bedömning av kommunens mål**

Lekebergs kommun prognostiserar att delvis nå målen för god ekonomisk hushållning 2024. I Lekebergs kommun definieras god ekonomisk hushållning av de kommunövergripande målen. Totalt bedöms fem kommunövergripande mål, där varje mål bedöms enligt hur stor andel av indikatorerna som är uppnådda. Är hälften av indikatorerna uppnådda eller delvis uppnådda, så anses målet vara delvis uppnått. Endast när alla indikatorer är uppnådda, så anses målet vara uppnått. Den prognostiserade måluppfyllelsen för 2024 för Lekebergs kommun är 20 %, vilket är en förbättring med sex procentenheter jämfört med slutresultatet för 2023. Detta i kombination med att resultatet över en treårsperiod överstiger 1,0 % av skatter och bidrag och att investeringar och amorteringar finansieras av egna medel, visar på att kommunen är på väg åt rätt håll. Verksamheternas nettokostnad är fortfarande ett problem, men även här börjar en effekt att synas av de åtgärder som har gjorts både under 2023 och första halvåret 2024. Ett stort arbete pågår fortfarande inom Barn- och utbildningsnämnden och Socialnämnden för att uppnå budgetbalans, men då det till stor del rör personalkostnader kommer den största effekten av årets åtgärder inte



att synas i ekonomin förrän nästa år.

## 4.4 Ekonomi

Ekonomiavdelningen har sammanställt en prognos över Lekebergs kommuns ekonomiska resultat för 2024. Prognosen baseras på nämndernas helårsprognoser utifrån redovisade intäkter och kostnader för januari t.o.m. juli månad. Prognosen innehåller också en finansierings bedömning av kommunens verksamhet. Sveriges kommuner och regioner (SKR) skatteunderlagsprognos cirkulär 24:34, daterad 2024-06-20, är grunden i finansieringsbedömningen.

Kommunens delårsrapport redovisar ett för perioden positivt resultat om 13 300 tkr per den sista juli 2024. Helårsprognosen förväntas ge ett budgetunderskott om 9 539 tkr i och med att det budgeterade resultatet är beräknat till 0 tkr, så förväntas kommunens helårsresultat således bli -9 539 tkr.

Verksamheterna prognostiserar totalt ett budgetunderskott om 13 820 tkr. Där underskottet främst kommer från Socialnämnden (7 870 tkr), Barn- och utbildningsnämnden (4 150 tkr) samt VA-verksamheten (4 000 tkr).

I både Barn- och utbildningsnämnden och Socialnämnden har det fattats en rad beslut för att minska underskotten, men enligt prognoserna är de inte tillräckliga för att vara i budgetbalans till årsskiftet.

Kommunens finansiella intäkter väger till del upp kommunens totala resultat, men som det ser ut vid prognostillfället kommer Lekebergs kommun ha ett negativt resultat vid årets slut om 9 539 tkr.

## 4.5 Personalekonomisk redovisning

Lekeberg behöver vara en attraktiv arbetsgivare som förmår att attrahera, utveckla och behålla kompetenta medarbetare. Den långsiktiga kompetensförsörjningen är en av kommunens absolut viktigaste strategiska frågor för att klara kommunens tillväxt och fortsatta välfärd, medarbetarna är den viktigaste resursen som arbetsgivaren har och utan dem kommer kommunen inte att uppnå uppsatta mål.

Tillsammans med kompetensförsörjningen är en god arbetsmiljö ytterligare en nyckelfaktor för att vara en attraktiv arbetsgivare. Ett aktivt förebyggande arbetsmiljöarbete på alla nivåer främjar arbetsmiljön på ett positivt sätt. Genom att fokusera på det som fungerar bra och arbeta med att förstärka friskfaktorerna kan kommunen uppnå en god arbetsmiljö för alla.

### Kompetensförsörjning och rekrytering

Att arbeta strategiskt och systematiskt med kompetensförsörjning är en nyckelfaktor för att klara kommunens uppdrag. För detta krävs rätt antal medarbetare med rätt kompetens i förhållande till sitt uppdrag, genom detta stärks kommunens varumärke och det blir en effektivare verksamhet.

Samtliga verksamheter har analyserats och tagit fram åtgärder och aktiviteter med stöd av HR-avdelningen. Planerna ska årligen följas upp i oktober/november och ska säkerställa ett löpande arbete kring den strategiska kompetensförsörjningen.

Under första halvåret 2024 började 8 nya chefer i kommunen, både



ersättningsrekryteringar och nyinrättade tjänster. Kommunen har för närvarande 36 chefer samt en vakant chefstjänst där rekrytering pågår.

Kommunen har under det första halvåret haft 275 platsannonser publicerade avseende vikariat och tillsvidareanställningar. Av de lediga tjänsterna har 131 anställningar gjorts.

## Antal anställda

Lekebergs kommun har ökat antalet tillsvidareanställda från 650 i juni 2023 till 656 personer juni 2024. De senaste tio åren under kommunens snabba tillväxt har antalet tillsvidareanställda ökat med ca 240 personer.

Antalet tillsvidareanställda årsarbetare (omräknat till heltid) ligger kvar på ungefär samma nivå på 623 årsarbetare som under jämförbar tidpunkt föregående år (620 aa 2023).

Den 30 juni 2024 fanns 42 visstidsanställda med månadsanställning registrerade (anställd mer än 3 månader), vilket är att jämföra med 51 visstidsanställda vid samma tid förra året. Antalet timavlönade har minskat med 10 personer jämfört med samma period 2023 för att uppgå till 376 medarbetare.

Personalstatistik				
Mätdatum 2024-06-30	Årsarbetare	Tillsvidare	Kvinnor	Män
Kommunstyrelseförvaltningen	119	124	97	27
Barn- och utbildningsförvaltningen	257	263	218	45
Socialförvaltningen	232	254	214	40
Sydnärkes IT-förvaltning	15	15	1	14
<b>TOTALT</b>	<b>623</b>	<b>656</b>	<b>530</b>	<b>126</b>

## Medellön

En effektiv lönebildning och konkurrenskraftig lönesättning är en av förutsättningarna för att kommunen ska lyckas rekrytera, motivera, utveckla och behålla medarbetare med sådan kompetens som behövs på kort och lång sikt.

I juni 2024 var medellönen för anställda i kommunen 35 250 kr/månad. Kvinnors medellön var 35 259 kronor/månad (heltids- och tillsvidareanställda) medan männens medellön uppgick till 35 210 kr/månad, vilket ger en skillnad på 49 kr/månad. Löneglappet mellan kvinnor och män har gått i en stadig positiv riktning och minskat ytterligare sedan 2023 (1173 kr samma period 2023). Kvinnornas medellön var 100,14 % av männens i juni 2024, det vill säga att situationen nu har blivit omvänd och kvinnornas medellön överstiger männens.

En del av den positiva utvecklingen kan hänföras till kommunens aktiva och omfattande arbete med den årliga lönekartläggningen samt att skapa större kunskap hos kommunens chefer om vikten av att arbeta strukturerat och aktivt med lönebildning. Förklaringen kan till viss del också ligga i att kommunen har övervägande kvinnor i chefsledet, vilket drar upp medellönen.



År	Medellön totalt	Medellön kvinnor	Medellön män	Mellanskillnad i kronor	Kvinnors medellön i % av männens
2019	31 070 kr	30 266 kr	36 090 kr	5 824 kr	83,86
2020	31 750 kr	30 697 kr	36 446 kr	5 479 kr	84,97
2021	32 736 kr	32 160 kr	35 844 kr	3 684 kr	89,72
2022	33 359 kr	33 010 kr	34 992 kr	1 983 kr	94,33
2023	34 134 kr	33 846 kr	35 297 kr	1 451 kr	95,89
2024	35 250 kr	35 259 kr	35 210 kr	49 kr	100,14

Visar löneskillnaden mellan män och kvinnor åren 2019–2024 i kronor samt procentuell skillnad.

## Åldersfördelning och sysselsättningsgrad

Det sker inga stora förändringar i fördelningen mellan åldersgrupperna hos kommunens medarbetare över tid, utan förändringen ligger på en till två procentenheter upp eller ner från år till år och medelåldern fluktuerar mellan 44–46 år.

Åldersfördelningen den 30 juni var enligt följande; 9 % utgörs av gruppen 20–29 år, åldersgruppen 30–39 är 30 % av kommunens anställda. Grupperna 40–49 och 50–59 år utgör 25 % respektive 23 %. Den äldsta gruppen på 60–99 år är 13 %.

Syftet med att föra statistik över kommunens åldersfördelning är bland annat för den strategiska kompetensförsörjningen genom att planera för kommande pensionsavgångar. Fram till 2027 beräknas 51 personer gå i pension med flest inom socialförvaltningen med 20 personer av nuvarande anställda.

Genomsnittlig sysselsättningsgrad i kommunen är 95 procent av heltid vilket är oförändrat i jämförelse samma period förra året. Kvinnors (94 %) och mäns (98 %) genomsnittliga sysselsättningsgrad är oförändrat i förhållande till 2023.

## Arbetsmiljö

En nyckelfaktor för att vara en attraktiv arbetsgivare är att kommunen har förmåga att erbjuda en god arbetsmiljö för medarbetarna. Flera studier kring vilka faktorer som är viktigast när en person väljer arbetsgivare visar att arbetsmiljön ligger i topp som en av de viktigaste faktorerna, oavsett ålder, kön eller bakgrund hos respondenterna. Tillsammans ansvarar arbetsgivaren och medarbetarna för att vi har en god arbetsmiljö genom att arbeta systematiskt och förebyggande med olika insatser.

Distansarbete har blivit vardag för en del av kommunens medarbetare vilket innebär andra utmaningar i att hantera arbetsmiljön för arbetsgivaren och kräver även en annan form av ledarskap.

Arbetsmiljöarbetet bedrivs i huvudsak inom respektive förvaltning och verksamhet med stöd av och möjlighet till konsultation hos HR-avdelningen, så även under första halvåret 2024.



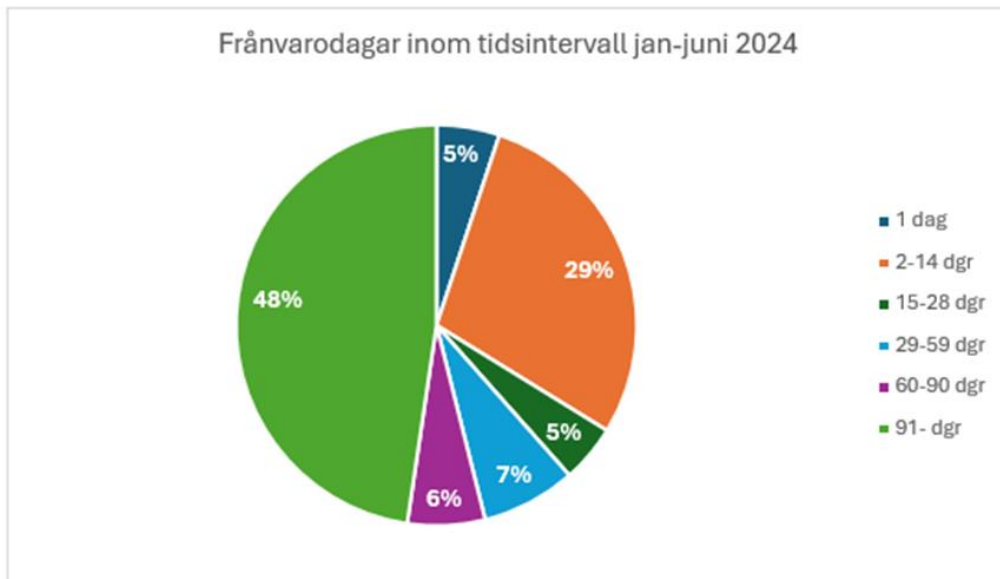
Sedan skärpta arbetstidsregler infördes hösten 2023 som berörde främst socialförvaltningens verksamheter har ett omfattande arbete gjorts och fortsatt under 2024 för att skapa nya anpassade scheman. HR-avdelningens bemanningsenhet är verksamheterna behjälpliga i arbetet.

Sjukfrånvarostatistiken för våren 2024 minskar något med samma tid föregående år med 0,48 procentenheter.

Mätdatum 30 juni	År 2024	År 2023	Förändring
Sjukfrånvaro i timmar	46 306	48 645	-2 339
Sjukfrånvaro i %	8,34	8,82	-0,48
Sjukfrånvaro av kvinnor i %	8,91	9,57	-0,66
Sjukfrånvaro av män i %	6,17	6,05	+ 0,12

*Sjukfrånvaro för tillsvidareanställda och vistidsanställda med månadsanställning för det första halvåret 2024. Redovisat i timmar och procent, fördelat på totalt, samt kvinnor respektive män.*

Nedan visas frånvarodagar i tidsintervall. De två största andelarna utgörs av frånvaro inom intervallet 2–14 dagar på 29 % och 91-dagar på 48 %. Fördelningen motsvarar ungefär fördelningen tidigare år.



*Antal frånvarodagar inom respektive tidsintervall i procentuell fördelning av totalt antal sjukfrånvarodagar jan-juni*

När en medarbetare varit sjukfrånvarande fyra tillfällen under ett halvår eller 6 tillfällen på ett år ska ansvarig chef upprätta en rehabiliteringsplan enligt kommunens rutin.

I början av augusti 2024 hade kommunen 155 pågående rehabiliteringsärenden. Ärendena kan ha pågått olika kort eller lång tid men den genomsnittliga tiden för ett pågående ärende har varit 128 dagar under perioden januari – juni 2024.



Under det första halvåret har 67 rehabärenden avslutats och 88% av dem är åter i arbete.

Avgörande för vilken sjukdomstyp som visas i statistiken är vad ansvarig chef uppger i rehabsystemet. Övervägande sjukdomsorsaker är inte arbetsrelaterade.

Sjukdomstyp	Antal
Infektion/förkylning	26
Övriga fysiska sjukdomar	15
Psykisk ohälsa	13
Ej angivet	6
Mag-/och tarmsjukdomar	5
Belastningssjukdomar	3
Kroniska sjukdomar	2
Sjukskrivning pga. graviditet	1

Forskning visar att arbetsplatser med låg sjukfrånvaro kännetecknas av väl utvecklade friskfaktorer. Under våren 2024 har kommunen fortsatt arbetet med friskfaktorer och kommer att hålla i det arbetet genom att kontinuerligt ta upp frågorna i olika forum och införliva friskfaktorer i vissa stöd- och styrdokument.

### Jämställdhet och likabehandling

Att vara attraktiv som arbetsgivare innebär att alla ska inkluderas och känna sig välkomna att söka sig till kommunen. Det är därför viktigt att sträva mot en mångfald bland medarbetarna för att ta tillvara kompetens, olika erfarenheter och bakgrund. Att ha en medarbetargrupp som inte är homogen bidrar till en förbättrad arbetsmiljö, ökad måluppfyllelse och förebygger diskriminering. Samma principer och villkor ska gälla för alla anställda oavsett kön, könsöverskridande identitet eller uttryck, etnisk tillhörighet, religion eller annan trosuppfattning, funktionsnedsättning, sexuell läggningen eller ålder.

Kommunens chefer har fortsatt att arbeta med utbildningsmaterial gällande diskriminering och upprättar planer för arbetet med aktiva åtgärder enligt diskrimineringslagen. Arbetet syftar till att skapa mera kunskap och förståelse hur olika former av diskriminering kan uppstå och hur alla kan arbeta för att diskriminering inte ska förekomma på arbetsplatsen. Att arbeta mot diskriminering är ett ständigt pågående arbete.

## 4.6 Andra förhållanden av betydelse för styrning och uppföljning

Lekebergs kommuns styrmodell heter MER-styrning (Mål, Ekonomi och resultat). Styrmodellen antogs av kommunfullmäktige 2014. Syftet med styrmodellen är att arbeta med mål och uppföljning av dessa för att utnyttja kommunens resurser effektivt och tillhandahålla tjänster med hög kvalitet.

Styrningen i Lekebergs kommun utgår från kommunens långsiktiga vision samt vid

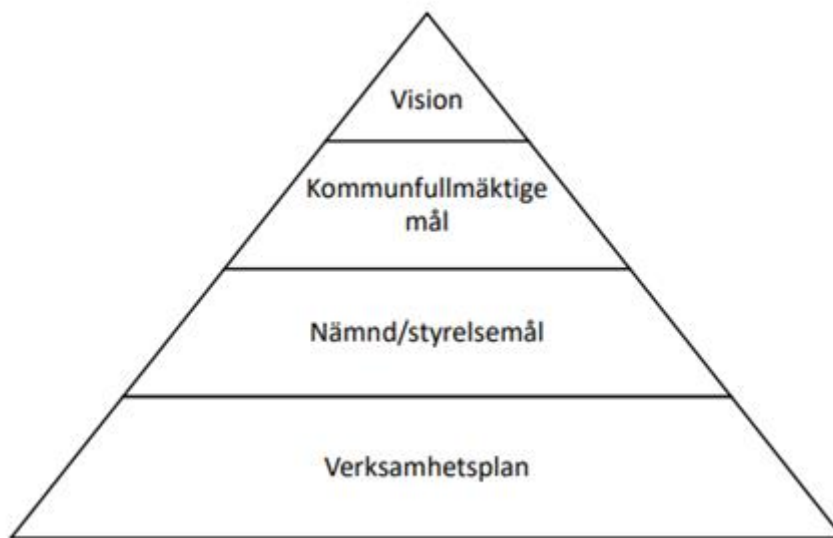




varje tidpunkt gällande lagstiftning, föreskrifter och nationella mål för den kommunala verksamheten.

Lekebergs kommun styrs med hjälp av kommunfullmäktiges mål och de ekonomiska ramarna som fastställs i kommunens MER-plan. I Lekebergs kommun är det målen som styr och ekonomin ett medel för att uppnå målen.

Lekebergs kommuns styrmodell bygger på fyra olika nivåer. De fyra nivåerna är vision, kommunfullmäktiges mål, nämnd/styrelsemål och verksamhetsplan.



Visionens syfte är att peka ut kommunens riktning. Mål och styrdokument ska syfta till att visionen uppnås. Visionen kompletteras med program, planer, riktlinjer och policies.

Kommunfullmäktige mål är kommunövergripande och antas varje år i samband med kommunens MER-plan. Indikatorer med målvärden ska antas till målen.

Nämnd/styrelsemål ska utgå från kommunfullmäktiges mål och ska beslutas i samband med beslut om nämndens/styrelsens MER-plan. Indikatorer med målvärden ska antas till målen.

Verksamhetsplan ska utgå från kommunfullmäktiges beslutade MER-plan samt den egna nämnden/styrelsens MER-plan. Verksamhetsplanen ska innehålla uppföljningsbara aktiviteter som utgår från kommunfullmäktiges och nämndens/styrelsens mål.

Kommunfullmäktiges och nämndens/styrelsens mål följs upp av respektive nämnd/styrelse tre gånger per år. Två gånger under pågående verksamhetsår samt en gång i bokslutet för fullmäktige och nämnd/styrelse.

## 4.7 Balanskravsavstämning

I kommunallagen kap 11:5 står bland annat att budgeten ska upprättas så att intäkterna överstiger kostnaderna. Resultatet för perioden redovisar ett överskott om 13 300 tkr och helårsresultatet prognostiseras till ett underskott om 9 539 tkr, innan justering av reavinster. Reavinsterna påverkar resultatet positivt, dessa vinster kan dock inte tillgodoräknas i bedömningen om kommunen klarar balanskravet.

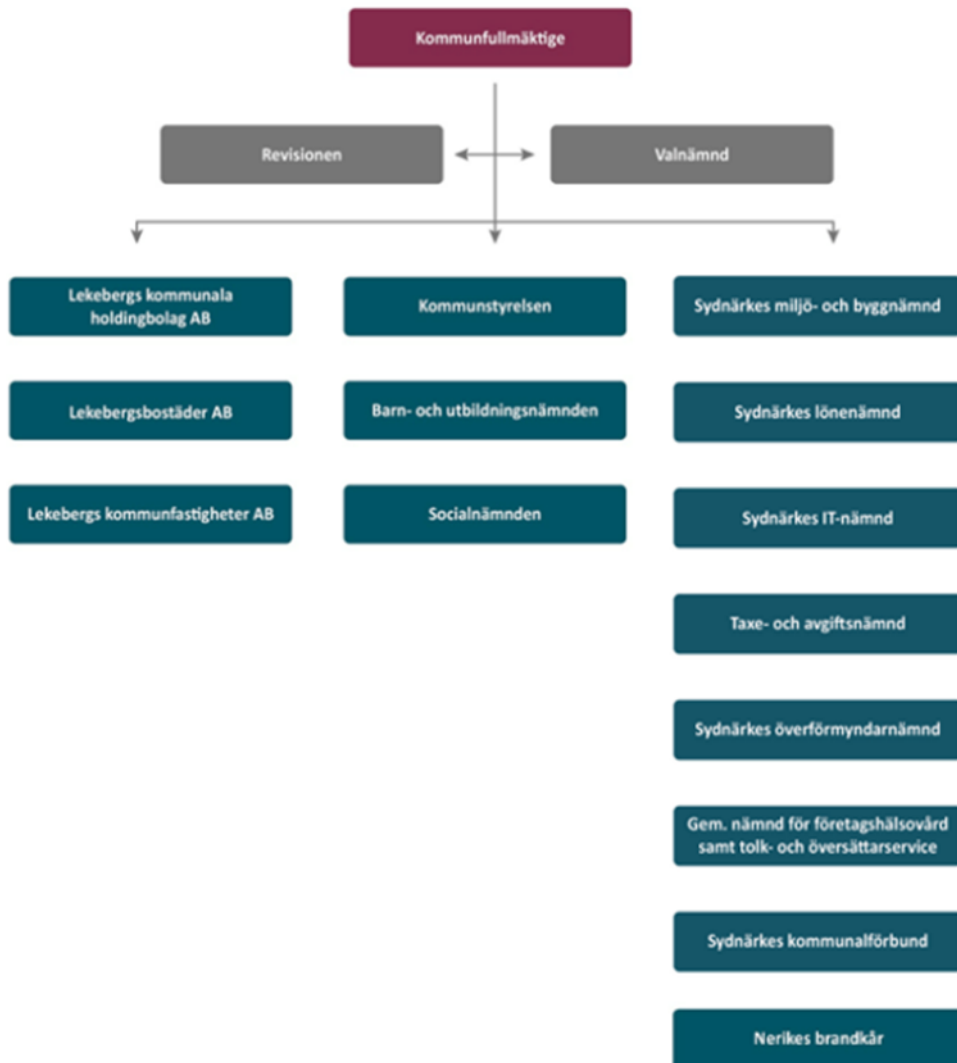


För Lekebergs kommun gäller att medel från RUR ska täcka negativa resultat, det vill säga att om det blir ett negativt resultat vid helårsboks slutet så är ambitionen att det täcks av motsvarande belopp från RUR.

<b>BALANSKRAVSUTREDNING</b>	
Prognostiserat helårsresultat	-9 539 tkr
Varav reavinster för mark- och fastighetsförsäljning	-176 tkr
<b>BALANSKRAVSRESULTAT</b>	<b>-9 715 tkr</b>

## 4.8 Lekebergs kommunkoncern

Den kommunala verksamheten i Lekebergs kommun bedrivs både i förvaltnings- och bolagsform. Koncernen Lekebergs kommun består förutom av kommunen, av ett holdingbolag (moderbolag) som ansvarar för två bolag. LekebergsBostäder AB (LEBO) ansvarar för bostadsförvaltningen och Lekebergs Kommunfastigheter AB (LEKO) förvaltar kommunala fastigheter. Syftet med uppdelningen är att renodla kommunens fastigheter.



Koncernen uppvisar ett positivt bokslutsresultat om 24 500 tkr för delåret 2024. Fördelningen är att Lekebergs kommun visar ett positivt resultat om 13 300 tkr och de kommunala helägda bolagen ett positivt konsoliderat resultat om 11 200 tkr.

Prognosen på helår visar ett resultat om sammanlagt 6 461 tkr, varav kommunen står för en negativ prognos om -9 539 tkr och bolagen för ett positiv prognos om 16 000 tkr.

## 4.8.1 Kommunens bolag

### 4.7.1.1 Lekebergs kommunala holdingbolag AB

*Lekebergs Kommunala Holdingbolag AB är moderbolag i den koncern som består av LekebergsBostäder AB (LeBo) samt Lekebergs Kommunfastigheter AB (LeKo). Holdingbolaget bildades 2009 för att renodla verksamheterna för bostadsförvaltning och förvaltningen av kommunala fastigheter. Bolaget är organ för kommunal*



*verksamhet och således underordnat Lekebergs kommun.*

## **Ändamålet med Lekebergs Kommunala holdingbolags verksamhet**

Ändamålet med bolagets verksamhet, som övergripande anges i bolagsordningen, är att söka optimera kommunens bolagsverksamhet såväl ur verksamhetssynpunkt som ur ett ekonomiskt perspektiv genom samordning såväl mellan bolagen som mellan dessa och kommunen i enlighet med de direktiv som utfärdas. Inom ramen för dessa direktiv ska bolagets riktmarke utgöra kommunens vision "Trygghet och nytänkande - naturligt nära", av vilket följer hänsyn till miljön-och samhällelig nytta på affärsmässiga grunder. Bolaget ska vidare, på affärsmässiga grunder aktivt medverka i samhällsutvecklingen och bidra till utveckling av kommunal service och attraktivt boende.

Bolaget är moderbolag i den aktiebolagsrättsliga koncern som kommunen vid varje tillfälle fattar beslut om. Vid dessa ägardirektivs antagande utgörs dotterbolagen av LekebergsBostäder AB (LeBo) och Lekebergs Kommunfastigheter AB (LeKo) vilka båda är helägda av bolaget.

Bolaget ska eftersträva följande verksamhets- och ekonomiska mål för bolagskoncernen:

- Bolagets övergripande mål ska harmoniera med kommunfullmäktiges övergripande antagna mål.
- Bolagets verksamhet ska harmoniera med kommunens antagna miljömålsplan.

<b>RESULTATRÄKNING – Holdingkoncernen</b>	<b>2024-07-31</b>	<b>2023-07-31</b>	<b>2022-07-31</b>
Nettoomsättning	72 578 tkr	66 706 tkr	59 230 tkr
Övriga rörelseintäkter	907 tkr	2 686 tkr	1 298 tkr
<b>SUMMA INTÄKTER</b>	<b>73 485 tkr</b>	<b>69 392 tkr</b>	<b>60 528 tkr</b>
Fastighetskostnader	-25 470 tkr	-25 574 tkr	-22 074 tkr



Övriga externa kostnader	-4 988 tkr	-5 210 tkr	-4 139 tkr
Personalkostnader	-5 603 tkr	-5 917 tkr	-5 472 tkr
Avskrivningar av materiella anläggningstillgångar	-18 872 tkr	-15 869 tkr	-15 528 tkr
<b>SUMMA KOSTNADER</b>	<b>-54 933 tkr</b>	<b>-52 571 tkr</b>	<b>-47 213 tkr</b>
<b>RÖRELSERESULTAT</b>	<b>18 552 tkr</b>	<b>16 822 tkr</b>	<b>13 315 tkr</b>
Övriga ränteintäkter och liknande resultatposter	20 tkr	39 tkr	90 tkr
Räntekostnader och liknande resultatposter	-7 400 tkr	-6 952 tkr	-3 581 tkr
<b>RESULTAT EFTER FINANSIELLA POSTER</b>	<b>11 172 tkr</b>	<b>9 909 tkr</b>	<b>9 824 tkr</b>

<b>BALANSRÄKNING – Holdingkoncernen</b>	<b>2024-07-31</b>	<b>2023-07-31</b>	<b>2022-07-31</b>
<b>TILLGÅNGAR</b>			
<i>Anläggningstillgångar</i>			
<i>Webportal</i>	385 tkr	0 tkr	0 tkr
<b>Summa immateriella tillgångar</b>	<b>385 tkr</b>	<b>0 tkr</b>	<b>0 tkr</b>
Byggnader och mark	722 903 tkr	662 997 tkr	629 267 tkr
Inventarier, verktyg och installationer	337 tkr	550 tkr	786 tkr
Pågående nyanläggningar och förskott	7 830 tkr	94 783 tkr	88 727 tkr
<b>Summa materiella anläggningstillgångar</b>	<b>731 070 tkr</b>	<b>758 330 tkr</b>	<b>718 780 tkr</b>
Andra långfristiga värdepappersinnehav	80 tkr	40 tkr	40 tkr
<b>Summa finansiella anläggningstillgångar</b>	<b>80 tkr</b>	<b>40 tkr</b>	<b>40 tkr</b>
<b>SUMMA ANLÄGGNINGSTILLGÅNGAR</b>	<b>731 535 tkr</b>	<b>758 370 tkr</b>	<b>718 820 tkr</b>
<i>Omsättningstillgångar</i>			



Råvaror och förnödenheter	78 tkr	85 tkr	77 tkr
<b>Summa varulager m.m.</b>	<b>78 tkr</b>	<b>85 tkr</b>	<b>77 tkr</b>
Kundfordringar	471 tkr	750 tkr	4 457 tkr
Aktuella skattefordringar	3 110 tkr	3 050 tkr	1 701 tkr
Övriga fordringar	77 tkr	1 108 tkr	195 tkr
Förutbetalda kostnader och upplupna intäkter	1 199 tkr	1 730 tkr	803 tkr
<b>Summa kortfristiga fordringar</b>	<b>4 857 tkr</b>	<b>6 638 tkr</b>	<b>7 156 tkr</b>
<b>Kassa och bank</b>	<b>56 317 tkr</b>	<b>31 484 tkr</b>	<b>8 540 tkr</b>
<b>SUMMA OMSÄTTNINGSTILLGÅNGAR</b>	<b>61 252 tkr</b>	<b>38 122 tkr</b>	<b>15 773 tkr</b>
<b>SUMMA TILLGÅNGAR</b>	<b>792 787 tkr</b>	<b>796 578 tkr</b>	<b>734 593 tkr</b>
<b>EGET KAPITAL OCH SKULDER</b>			
Eget kapital			
Aktiekapital	200 tkr	200 tkr	200 tkr
<b>Summa aktiekapital</b>	<b>200 tkr</b>	<b>200 tkr</b>	<b>200 tkr</b>
Annat eget kapital	70 077 tkr	72 212 tkr	66 022 tkr
Delårsresultat	11 172 tkr	9 909 tkr	9 824 tkr
<b>Summa annat eget kapital inkl. delårs resultat</b>	<b>81 249 tkr</b>	<b>82 121 tkr</b>	<b>75 846 tkr</b>
<b>SUMMA EGET KAPITAL</b>	<b>81 449 tkr</b>	<b>82 321 tkr</b>	<b>76 046 tkr</b>
<b>Avsättningar</b>	<b>16 001 tkr</b>	<b>13 150 tkr</b>	<b>11 248 tkr</b>
Långfristiga skulder			
Checkräkningskredit	0 tkr	0 tkr	0 tkr
Skulder till kreditinstitut	658 500 tkr	658 500 tkr	613 500 tkr
Övriga skulder	8 400 tkr	8 400 tkr	8 400 tkr
<b>Summa långfristiga skulder</b>	<b>666 900 tkr</b>	<b>666 900 tkr</b>	<b>621 900 tkr</b>
Kortfristiga skulder	3 332 tkr	4 259 tkr	912 tkr
Kortfristig del långfristiga skulder	0 tkr	0 tkr	0 tkr
Leverantörsskulder	1 661 tkr	4 560 tkr	4 337 tkr
Upplupna kostnader och förutbetalda intäkter	23 444 tkr	25 387 tkr	20 150 tkr



Summa kortfristiga skulder	28 437 tkr	34 206 tkr	25 399 tkr
SUMMA SKULDER	711 338 tkr	701 106 tkr	658 547 tkr
SUMMA EGET KAPITAL OCH SKULDER	792 787 tkr	796 578 tkr	734 593 tkr

#### 4.7.1.2 LekebergsBostäder AB (LEBO)

LekebergsBostäder AB:s samtliga aktier ägs av Lekebergs Holding AB. Bolaget är anslutet till Sveriges Allmännyttan och Husbyggnadsvaror (HBV) samt till Fastighetsbranschens Arbetsgivarorganisation (Fastigo). LekebergsBostäder AB har 428 lägenheter vilket motsvarar ca 36 700 kvm bostadsyta.

#### Ändamålet med Lekebergs Bostäder AB:s verksamhet

Ändamålet med LekebergsBostäders verksamhet, som anges i bolagsordningen är att med beaktande av affärsmässiga principer samt tillämpliga kommunrättsliga principer främja bostadsförsörjningen i Lekebergs Kommun. Inom ramen för detta ändamål ska bolagets riktmärke utgöra kommunens vision "Trygghet och nytänkande - naturligt nära", av vilket följer hänsyn till miljö- och samhällilig nytta utifrån affärsmässiga principer. Bolaget ska också anpassa sin verksamhet till kommunfullmäktiges övergripande mål. Och följa kommunens miljömålsplan. Bolaget ska vidare enligt affärsmässiga principer, aktivt medverka i samhällsutvecklingen.

#### Ekonomiskt resultat

Bolagets resultat per 2024-07-31 uppgick till 1,5 (1,8) mkr. Prognostiserat resultat för 2024 är 2,1 (0,5) mkr. Bolaget förvaltar 428 lägenheter med en lägenhetsyta om 28 409 m<sup>2</sup>, samt 8 293 m<sup>2</sup> lokalyta. Vakansgraden har under första halvåret varit 0,9 (0,3) procent avseende lägenheter.

Ägardirektiven för de kommunala bolagen återfinns i den av kommunfullmäktige antagna MER-planen. I direktiven för LekebergsBostäder AB fastställs borgensavgiften till 0,3 procent av utnyttjad kredit. Vidare ska verksamheten nå en årlig direktavkastning som inte understiger 3 procent per år eller minst bolagets snittlåneränta för räkenskapsåret om denna överstiger 3 procent. Med direktavkastning förstås en avkastning som beräknas på driftsnetto före avskrivningar dividerat med genomsnittet på fastigheternas bokförda värden under räkenskapsåret.

Den kommunala borgensavgiften för jan-juli 2024 uppgår till 0,4 (0,4) mkr och kommer att erläggas till kommunen under december månad. Direktavkastning redovisas enbart per helår.

#### 2024 januari - juli i ord

##### Personal

2024-07-31 var totalt 7 st (9 st) personer anställda i bolaget, samtliga heltidstjänster. Under perioden jan till juli har sjukfrånvaron varit 4,0 % (10,8 %). Skillnaden beror på att en person som tidigare varit långtidssjukskriven på heltid har återgått i tjänst innan 2024.



## Hyresförhandling

Förhandlingen genomfördes den 6 mars och resulterade i ett tvåårs-avtal varav hyrorna höjdes med 4,44 % för alla den 1 april 2024 (3,85 % för lägenheter med varmhyra och 2,85 % för de med kallhyra) och kommer att höjas den 1 april 2025 med samma procentsats. Med de höjningar som varit i taxebundna avgifter så hade LekebergsBostäder ett yrkande på 10,9 %. Höjningen är dock i paritet med övriga förhandlade hyror i regionen, där de övrigas yrkanden också var betydligt högre än det utfall som blev resultatet av förhandlingarna.

Under delårsperioden 2024 har LekebergsBostäder AB inte slutfört några större byggprojekt.

Underhållsåtgärder som genomförts av LekebergsBostäder under perioden:

- Taktvätt, Bruksgatan 2
- Taktvätt inklusive vindskiveplåt, Tegelgatan 2-6
- Taktvätt, Sveagatan 5 A-D
- Målning av garagebyggnad, Tegelgatan 2-6
- Byte entréstolpar samt målning yttre entréer, Tegelgatan 7-9
- Byte entréstolpar samt målning yttre entréer, Östra Långgatan 12-14
- Målning av bod/soprum, Östra Långgatan 10
- Ny fasadpanel och målning av fastighet, Hagagatan 2
- Ny fasadpanel och målning av fastighet, Bangatan 19
- Nytt kylaggregat Systembolaget, Storgatan 21
- Installation ny lekutrustning, Mullhyttans Förskola
- Installation av specialgunga, Mullhyttans Förskola
- Renovering av soprum, Norrgårdsvägen
- Byte av panel 2 st förråd inklusive målning, Mullhytte Letstig 19
- Byte av väggar / insynsskydd, Mullhytte Letstig 19
- Energideklarationer (10-års intervall) för samtliga fastigheter

Underhåll som är planerade för andra kvartal 3 och 4 2024:

- Ombyggnation av soprum / cykelrum, Östra Långgatan 10
- Ny fasadpanel och målning av fastighet, Sveagatan 5 A-D
- Renovering av 3 st tvättstugor, Dammgatan 7-11
- Totalrenovering av befintlig tvättstuga, Ekshagagatan 1-13
- Nytt låssystem och porttelefon i två trapphus, Storgatan 21 A

### 4.7.1.3 Lekebergs Kommunfastigheter AB (LEKO)

Lekebergs Kommunfastigheter AB:s samtliga aktier ägs av Lekebergs Holding AB. Bolaget bildades 2008-03-03 och verksamheten påbörjades i samband med att den partiella delningen av Lekebergs Bostäder AB genomfördes 2009-09-14. För den kommunala verksamheten äger och förvaltar bolaget ca 44 600 kvm lokalyta.

#### **Ändamålet med Lekebergs Kommunfastigheter AB:s verksamhet**

Ändamålet med Lekebergs Kommunfastigheter AB:s verksamhet, som anges i





bolagsordningen, är att med beaktande av kommunal självkostnad samt tillämpliga kommunrättsliga principer främja lokalförsörjningen i Lekebergs Kommun. Verksamheten ska vara självfinansierad. Inom ramen för detta ändamål ska bolaget riktmärke utgöra kommunens vision "Trygghet och nytänkande – naturligt nära", av vilket följer hänsyn till miljö- och samhällelig nytta. Bolaget ska också anpassa sin verksamhet till kommunfullmäktiges övergripande mål och följa kommunens miljömålsplan. Bolaget ska vidare aktivt medverka i samhällsutvecklingen och bidra till den kommunala servicen.

## Ekonomiskt resultat

Bolagets resultat per 2024-07-31 uppgick till 9,5 (7,9) mkr. Prognostiserat helårsresultat för 2024 är 13,5 (0,7) mkr. I bolaget finns inga anställda. Teknisk- och ekonomisk förvaltning utförs och köps av LekebergsBostäder AB. Hyrorna regleras via indexrelaterade hyresavtal och för året har höjning skett med 6,51 % (10,85).

## 2024 januari - juli i ord

Under delårsperioden 2024 har Lekebergs Kommunfastigheter AB inte slutfört några större byggprojekt.

Förstudier under perioden:

- Förvaltningen Teknik och Service har behov av att deras verksamhet samlas på, om möjligt, ett ställe för bättre logistik. Förstudien har tagit fram en uppdragsbeskrivning och nu prövas ett antal alternativa lokaliseringar.
- Projektet ny sporthall i Mullhyttan har gått över till projektledning. Ritnings- och kalkylarbeten pågår.

Byggprojekt som ska avslutas under kvartal 3 och 4 2024:

- Takbyte Lekebergsskolan klass 7-9 var planerat att utföras under sommarens skoluppehåll. Projektet har överklagats till Förvaltningsrätten och detta är ett ännu inte prövat ärende.
- Sydnärke-IT förvaltning har sina lokaler i Fjugesta kommunhus. De är i stort behov av större och mer effektiva lokaler. Det pågår ett projekt för att lösa detta behov.

Underhållsåtgärder som genomförts av Lekebergs Kommunfastigheter AB under perioden:

- Byte av ventilationsaggregat, Tummelitens Förskola
- Uppsäkring av fastighet, Tummelitens Förskola
- Byte av kök i gula huset samt köksluckor i blåa, Solberga Förskola
- Ny förrådsbyggnad, Solberga Förskola
- Målning av lekstuga samt ny lekutrustning, Solberga Förskola
- Renoverad sandlåda samt ny grillplats, Solberga Förskola
- Nya startpallar och målning av samtliga pooler, Sannabadet
- Byte av pump, Sannabadet
- Ny grillplats och ny lekpark, Sannabadet
- Utbyte av lås- och passersystem, Sannabadet
- Installation av elektriska handtorkar vid camping, Sannabadet
- Renovering av bastu, Sannabadet
- Installation av klätterlekutrustning, Äppelgårdens Förskola



- Installation av nytt lekhus, Äppelgårdens Förskola
- Byte av trätrall och målning träfasad i hus 2 respektive 1, Mullhyttans Skola
- Underhållsmålning inomhus, Mullhyttans Skola
- Installation laddstolpar, Hidinge Skola
- Målning vissa klassrum, Hidinge Skola
- Installation laddstolpar, Kommunhuset
- Golvbyte och målning, Kommunhuset

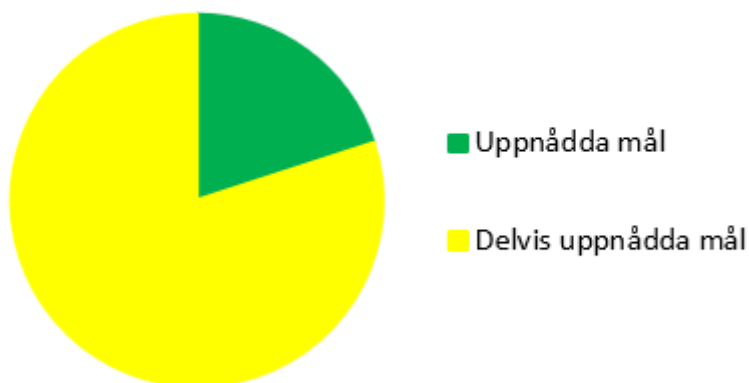
Underhåll som är planerade för andra kvartal 3 och 4 2024:

- Fasadbyte inklusive målning, Solberga Förskola
- Taktvätt, Solberga Förskola
- Underhållsmålning inomhus, Solberga Förskola
- Justering markbrunn, Solberga Förskola
- Renovering klättervägg utomhus, Mullhyttans Skola
- Byte av golv hus 2, Mullhyttans Skola
- Installation Multiaccess, lås- och tagsystem, Mullhyttans Skola
- Målning av personalrum och korridorer, Hidinge Skola
- Nya brandsäkra sopskåp, Tummelitens Förskola
- Underhållsmålning, Lekebergsskolan
- Energideklarationer (10-års intervall) för samtliga fastigheter



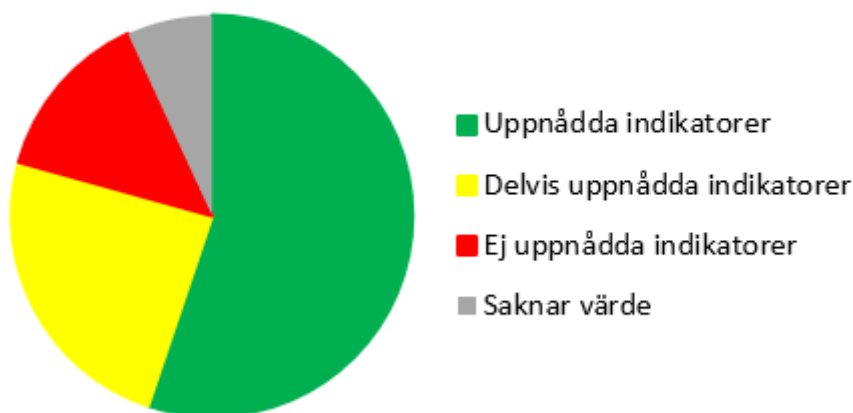
## 5 MER-styrning

### Måluppfyllelse



Lekebergs kommun prognostiserar att uppnå ett mål vid delårsbokslutet för 2024, vilket ger en prognostiserad måluppfyllelse på 20 %.

### Indikatoruppfyllelse



Lekebergs kommun prognostiserar en indikatoruppfyllelse om 55 % för 2024. Två indikatorer (servicemätning) saknar värde vilket beror på att företaget som genomför servicemätningen inte kommer genomföra mätningen något mer.

### I Lekebergs kommun ges alla barn och unga förutsättningar för att utvecklas

Slutresultatet för betyg och meritvärde i årskurs 9 för 2024 visar på en försämring jämfört med slutresultatet för 2023. Sammanfattningsvis beror försämringen bland annat på att många elever behövt särskilt stöd, samt bristande motivation hos många elever. Andel elever i årskurs 6 med lägst betyget E i alla ämnen har förbättrats jämfört med 2023 men resultatet är fortsatt att indikatorn inte uppnås. Det är framför allt en hög måluppfyllelse på Hidinge skola som förbättrar resultatet för årskurs 6, men även Mullhyttan och Lekebergsskolan har en relativt god måluppfyllelse, särskilt i matematik och engelska.



Resultatet i skolenkäten visar att 84 procent av eleverna i årskurs 5 känner sig trygga i skolan. Resultatet är lika jämfört med vårterminen 2023. Resultat når inte upp till målvärdet men är högre jämfört med snittet för samtliga medverkande skolor i Skolinspektionens enkät. Måluppfyllelsen för trygghet i årskurs 8 vårterminen 2024 är 79 procent, ett lägre resultat jämfört med vårterminen 2023 men högre jämfört med snittet för alla övriga medverkande skolor i Skolinspektionens enkät. Ett kontinuerligt arbete kring elevernas trygghet och studiero pågår ständigt i verksamheterna.

### **Lekebergs kommun erbjuder god vård och omsorg**

Nya resultat kan presenteras avseende andelen brukare inom hemtjänst respektive särskilt boende som besväras av ensamhet. Resultatet visar på att båda indikatorerna uppnås för 2024. Arbetet för att motverka ensamhet genomförs bland annat genom att arbeta personcentrerat samt anordning av olika aktiviteter, som exempelvis anhörigträffar. Resultatet får andelen brukare som nöjda med sin hemtjänst respektive särskilda boende prognostiseras uppnås, men där kommer resultat för 2024 först till bokslutet för 2024.

Under innevarande år har en person inom LSS gjort bostadskarriär vilket innebär att denna indikator uppnås. Avseende andel vuxna som inte återaktualiserats med försörjningsstöd är prognosen att indikatorn kommer uppnås 2024. Till hösten blir enheten fulltalig med tre handläggare på försörjningsstöd vilket kommer bidra till en bättre uppföljning av detta.

### **Lekebergs kommun gör det enkelt för medborgare och näringsliv att bo och verka i Lekeberg**

Antal e-tjänster, både för medborgare och medarbetare, prognostiseras att öka under 2024 och uppnås. Flertalet nya e-tjänster har släppts under första delen av året, däribland beställa skolfrukost, ansökan till Komvux samt anmälan företagsträff (med fler). Kommunens information till företagen samt kommunens service och bemötande till företagen har fått resultat för 2024, från Svenskt Näringslivs enkät. Resultatet visar att båda indikatorerna nås delvis, men där förbättring (jämfört med 2023) kan synas gällande information till företagen och försämring kan synas gällande service och bemötande till företagen.

Servicemätningen avseende e-post och telefoni genomförs inte 2024 då företaget vi beställt detta av slutat med denna mätning. Värden för dessa indikatorer kommer därför saknas vid uppföljning av dessa två indikatorer under 2024.

### **Lekebergs kommun växer och utvecklas på ett hållbart sätt**

Solceller på kommunala byggnader prognostiseras att öka under 2024 då Lekebergs kommunfastigheter planerar för ytterligare installation på Mullhyttans förskola. Offentliga ladduttag har, under 2024, ökat och överstiger målvärdet för 2024. Nya offentliga ladduttag har bland annat satts upp vid kommunhuset. Mediantiden för handläggningstiden, från inkommen ansökan till beslut om bygglov, har minskat sedan bokslutet för 2023 men inte tillräckligt för att det ska prognostiseras att uppnås under 2024. Statistik från SCB (per juni) visar på en befolkningsökning om 17 invånare för 2024 och prognosen är att målvärdet för kommunens befolkningstillväxt nås.

### **Lekebergs kommun är en attraktiv arbetsgivare**



Personalomsättningen för Lekebergs kommun ligger, under första halvåret 2024, under målvärdet och prognosen är att målvärdet nås. Jämfört med bokslutet för 2023 kan en viss minskning synas gällande kommunens sjukfrånvaro, däremot kan en viss ökning synas jämfört med årets första prognosrapport. Prognosen är att sjukfrånvaron sjunker under andra halvan av året och att indikatorn delvis uppnås. För HME-värdet är prognosen att indikatorn ökar jämfört med den senaste mätningen och att HME-resultatet på kommunövergripande nivå uppnås för 2024. I arbetet med att ha en hållbar personalomsättning, nå en minskad sjukfrånvaro samt förbättra HME genomförs insatser löpande utifrån arbetsmiljöplanerna.

Kommunfullmäktiges mål	Indikator		Nuvärde	Prognos	Målvärde
I Lekebergs kommun ges alla barn och unga förutsättningar för att utvecklas	Elever i årskurs 9 med lägst betyget E i alla ämnen		68 %	68 %	100 %
	Elever i årskurs 9 som är behöriga till ett yrkesprogram		87 %	87 %	100 %
	Elever i årskurs 6 med lägst betyget E i alla ämnen		71 %	71 %	100 %
	Elever i årskurs 8 som känner sig trygga i skolan		79 %	80 %	100 %
	Elever i årskurs 5 som känner sig trygga i skolan		84 %	90 %	100 %
	Elever i åk. 9, meritvärde kommunala skolor, genomsnitt		196,83	196,83	210
Lekebergs kommun erbjuder god vård och omsorg	Andel brukare som är ganska/mycket nöjda med sin hemtjänst		100 %	100 %	100 %
	Andelen brukare på särskilt boende som är ganska/mycket nöjda med sitt särskilda boende		68 %	80 %	80 %
	Andel vuxna som inte återaktualiserats med försörjningsstöd ett år efter avslutat försörjningsstöd		86 %	86 %	80 %
	Brukarbedömning hemtjänst äldreomsorg - besväras ofta av ensamhet, andel (%)		6 %	6 %	6 %
	Brukarbedömning särskilt boende äldreomsorg - besväras ofta av ensamhet, andel (%)		0 %	0 %	15 %
	Antal personer inom LSS-verksamheterna som gjort bostadskarriär		1 person	1 person	1 person
Lekebergs kommun gör det enkelt för medborgare och näringsliv att bo och verka i Lekeberg	Andel av medborgarna som tar kontakt med kommunen via telefon får svar på en enkel fråga (%)				82 %
	Andel av medborgarna som skickar in en enkel fråga via e-post och får svar inom två arbetsdagar				96 %
	Antal e-tjänster för medborgare		63 st.	75 st.	75 st.
	Antal e-tjänster för medarbetare		23 st.	30 st.	30 st.
	Andel e-tjänster som per automatik återger ärendestatus		68 %	75 %	75 %
	Kommunens information till företagen		3,3	3,3	3,5
	Kommunens service och bemötande till företagen		2,92	2,92	3,5



Lekebergs kommun växer och utvecklas på ett hållbart sätt	◆	Nämnderna och styrelsen håller sin budgetram	■	-5 809 tkr	-13 820 tkr	0 tkr
		Solceller på kommunala byggnader (Installerad effekt)	●	247,4 kWp	279,4 kWp	Öka från 247,4 kWp
		Kommunens ekonomiska resultat i genomsnitt under en treårsperiod	●	-1,44 %	1,82 %	1 %
		Årets investeringar och amorteringar finansieras av egna medel.	●	100 %	100 %	100 %
		Handläggningstid från inkommen ansökan till beslut för bygglov, antal dagar (median)	■	77 dagar	77 dagar	50 dagar
		Kommunens befolkningstillväxt	●	0,2 %	0,2 %	≤ 0,5 %
		Offentliga ladduttag för elfordon	●	44	44	38
Lekebergs kommun är en attraktiv arbetsgivare	◆	Medarbetarundersökningen, medarbetarengagemang	●	77	80	≥ 80
		Sjukfrånvaro	◆	8,3 %	8 %	7,5 %
		Personalomsättning för Lekebergs kommun	●	13,48 %	13,48 %	14 %



## 6 Ekonomiskt resultat

RESULTATRÄKNING	BUDGET	UTFALL 240731	ÅRSPROGNOS	AVVIKELSE
Verksamhetens nettokostnad	-636 830 tkr	-377 293 tkr	-650 650 tkr	-13 820 tkr
Pensionsutbetalning	-34 837 tkr	-12 320 tkr	-35 526 tkr	-689 tkr
Internränta	6 488 tkr	3 985 tkr	7 050 tkr	562 tkr
Övrigt	2 747 tkr	21 259 tkr	15 344 tkr	12 597 tkr
<b>VERKSAMHETENS NETTOKOSTNAD</b>	<b>-662 432 tkr</b>	<b>-364 369 tkr</b>	<b>-663 782 tkr</b>	<b>-1 350 tkr</b>
Skatter och bidrag	667 071 tkr	386 951 tkr	661 477 tkr	-5 594 tkr
<b>VERKSAMHETENS RESULTAT</b>	<b>4 639 tkr</b>	<b>22 582 tkr</b>	<b>-2 305 tkr</b>	<b>-6 944 tkr</b>
Finansiella intäkter	850 tkr	433 tkr	5 575 tkr	4 725 tkr
Finansiella kostnader	-5 489 tkr	-9 715 tkr	-12 808 tkr	-7 319 tkr
<b>RESULTAT EFTER FINANSIELLA POSTER</b>	<b>0 tkr</b>	<b>13 300 tkr</b>	<b>-9 539 tkr</b>	<b>-9 539 tkr</b>
Extraordinära intäkter	0 tkr	0 tkr	0 tkr	0 tkr
Extraordinära kostnader	0 tkr	0 tkr	0 tkr	0 tkr
<b>ÅRETS/PERIODENS RESULTAT</b>	<b>0 tkr</b>	<b>13 300 tkr</b>	<b>-9 539 tkr</b>	<b>-9 539 tkr</b>
Periodens resultat i procent av skatter och bidrag	0,00%	3,44%	-1,44%	

Ekonomiavdelningen har sammanställt en prognos över Lekebergs kommuns ekonomiska resultat för 2024. Prognosen baseras på nämndernas helårsprognoser utifrån redovisade intäkter och kostnader för januari t.o.m. juli månad. Prognosen innehåller också en finansierings bedömning av kommunens verksamhet. Sveriges kommuner och regioner (SKR) skatteunderlagsprognos cirkulär 24:34, daterad 2024-06-20, är grunden i finansieringsbedömningen.

Kommunens delårsrapport redovisar ett för perioden positivt resultat om 13 300 tkr per den sista juli 2024. Helårsprognosen förväntas ge ett budgetunderskott om 9 539 tkr i och med att det budgeterade resultatet är beräknat till 0 tkr, så förväntas kommunens helårsresultat således bli -9 539 tkr.

Verksamheterna prognostiserar totalt ett budgetunderskott om 13 820 tkr. Där underskottet främst kommer från Socialnämnden (7 870 tkr), Barn- och utbildningsnämnden (4 150 tkr) samt VA-verksamheten (4 000 tkr).

Posten "övrigt" i resultaträkningen redovisar ett stort överskott för perioden och det är till största delen arbetsgivaravgifter, utdelning från Lekebergs kommunfastigheter AB, men posten innehåller också specialdestinerade statsbidrag (maxtaxa och kvalitetssäkring inom förskola). Att utfallet för perioden är så högt beror på att kommunens semesterlöneskuld är uppbokad här och kommer regleras till verksamheterna vid årsbokslutet.

Enligt skatteprognosen från SKR, erhåller kommunen 5 594 tkr mindre i



skatteintäkter än den SKR-prognos som var grunden för budgeten 2024. Det beror på att inkomstutjämningsbidraget och slutavräkningen avseende 2023/2024 är försämrade jämfört vid budgettillfället. Däremot har framför allt den kommunala fastighetsavgiften blivit högre än budgeterat.

Finansnettot förväntas redovisa ett underskott vid årets slut. Detta beror på flera delar bland annat att räntan på pensioner och på kommunens leasingåtaganden beräknas bli högre än budgeterat. Däremot vägs detta till del upp av att kommunens ränteintäkter för insatt bankkapital prognostiseras att bli högre än budgeterat.

Av kommunens tre finansiella mål, så uppnås alla målen för perioden, men endast två av de tre finansiella målen förväntas att uppfyllas vid årsskiftet.

## 6.1 Semesterlöneskuld

Semesterlöneskuldens förändring mellan årsskiftet och perioden, för outtagen semester och övertid, har redovisats som kortfristig skuld samt som kostnad/minskad kostnad i redovisningen för finansförvaltningen. Förändringen är negativ och har minskat med 7 291 tkr. Kommunens totala semesterlöneskuld per sista juli uppgår till 13 236 tkr.

## 6.2 Pensionsutbetalning

Prognosen för årets pensionsutbetalning visar på ett underskott jämfört med budget om 689 tkr. Prognosen grundas på KPA:s pensionsskultsberäkning 2024-08-04.

Förändring i pensionsavsättning ser betydligt sämre ut än motsvarande period förra året. Den har ökat med 11 675 tkr jämfört med delårsrapporten 2023. Anledningen till att denna kan förändras är att nyanställda personer med en lön över 7,5 IBB (inkomstbasbelopp) medför en hög skuld direkt, vilket beror på att de fått en förmånsökning till följd av en löneökning. När det gäller personer som anställs från en annan kommun eller arbetsgivare med samordningsbart avtal (KAP-KL) uppstår pensionsskulden direkt. I år handlar skillnaden om nyanställningar och ökade löner.

Kommunen har inga anställda med visstidspensioner och inte heller placeringar avseende pensionsmedel.

Tabellen visar på kommunens kostnader för pensionsåtaganden per sista juli 2024 samt för samma period föregående år.

PENSIONER	2024-07-31	2023-07-31
Pensionsutbetalningar	11 155 tkr	11 791 tkr
Särskild löneskatt pensionsutbet	2 706 tkr	2 860 tkr
Avgiftsbestämd ålderspension	13 672 tkr	13 089 tkr
Särskild löneskatt ålderspension	3 317 tkr	3 176 tkr
Förändring pensionsavsättning	17 084 tkr	5 409 tkr
Särskild löneskatt förändring	4 145 tkr	1 312 tkr
Finansiell kostnad	6 760 tkr	5 100 tkr
<b>Summa</b>	<b>58 839 tkr</b>	<b>42 737 tkr</b>





Aktualiseringsgrad	95,0%	95,0%
--------------------	-------	-------

## 6.3 Övrigt

Posten "övrigt" i resultaträkningen redovisar ett stort överskott för perioden och det är till största delen arbetsgivaravgifter, utdelning från Lekebergs kommunfastigheter AB, men posten innehåller också specialdestinerade statsbidrag (maxtaxa och kvalitetssäkring inom förskola). Att utfallet för perioden är så högt beror på att kommunens semesterlöneskuld är uppbokad här och kommer regleras till verksamheterna vid årsbokslutet.

## 6.4 Skatteintäkter och bidrag

Enligt skatteprognosen från SKR, erhåller kommunen 5 594 tkr mindre i skatteintäkter än den SKR-prognos som var grunden för budgeten 2024. Det beror på att inkomstutjämningsbidraget och slutavräkningen avseende 2023/2024 är försämrade jämfört vid budgettillfället. Däremot har framför allt den kommunala fastighetsavgiften blivit högre än budgeterat.

SKATTER OCH BIDRAG	BUDGET	UTFALL 240731	ÅRSPROGNOS	AVVIKELSE
Allmän kommunalskatt	480 126 tkr	277 344 tkr	477 392 tkr	-2 734 tkr
Inkomstutjämningsbidrag	113 278 tkr	62 328 tkr	106 848 tkr	-6 430 tkr
Kostnadsutjämningsbidrag	18 885 tkr	10 859 tkr	18 615 tkr	-270 tkr
Kommunal fastighetsavgift	21 838 tkr	14 804 tkr	25 379 tkr	3 541 tkr
LSS utjämningsbidrag	2 988 tkr	2 127 tkr	3 646 tkr	658 tkr
Regleringsbidrag	26 656 tkr	15 381 tkr	26 367 tkr	-289 tkr
Stöd till mindre kommuner	3 300 tkr	4 108 tkr	3 230 tkr	-70 tkr
<b>SUMMA SKATTER OCH BIDRAG</b>	<b>667 071 tkr</b>	<b>386 951 tkr</b>	<b>661 477 tkr</b>	<b>-5 594 tkr</b>

## 6.5 Finansnetto

Finansnettot förväntas redovisa ett underskott vid årets slut. Detta beror på flera delar bland annat att räntan på pensioner och på kommunens leasingåtaganden beräknas bli högre än budgeterat. Däremot vägs detta till del upp av att kommunens ränteintäkter för insatt bankkapital prognostiseras att bli högre än budgeterat.

I dagsläget finns inga förväntningar på upptagande av nya lån, inte heller utnyttjande av kommunens checkkredit.

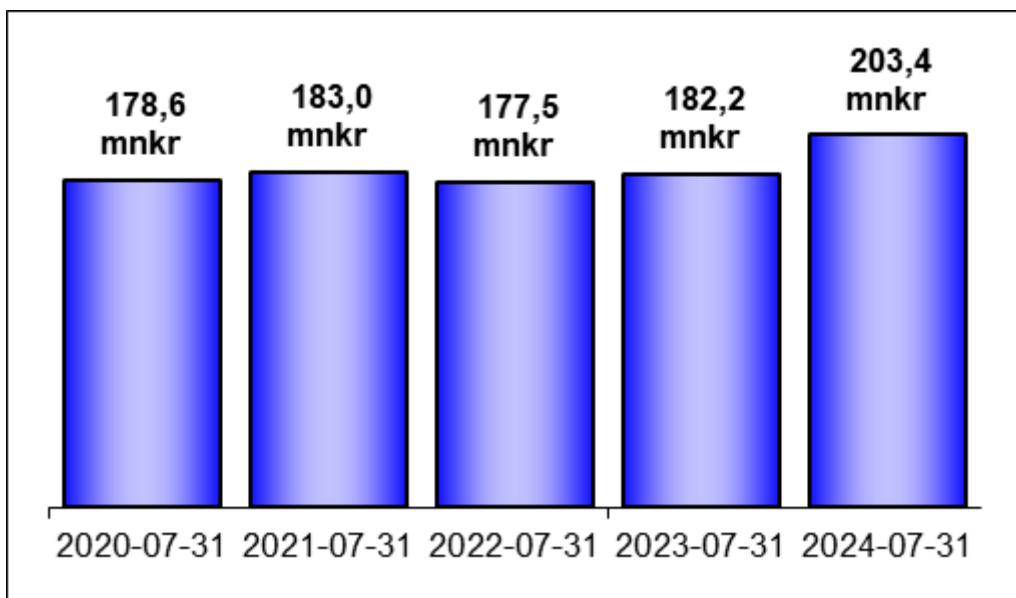
## 6.6 Likviditet och lån

Kommunens likviditet har under perioden varit mycket god. Kommunen har haft en genomsnittlig likviditet om 203 mnkr och per den 31 juli fanns det 204 mnkr på banken. Kommunen har inga placerade medel i aktier eller obligationer.



Kommunen har ingen långfristig låneskuld, men däremot har kommunens fastighetsbolag 666 900 tkr i lån per den 31 juli.

Tabellen visar kommunens likviditet per den sista juli de senaste fem åren.



## 6.7 Borgensåtaganden

Kommunens borgensåtaganden uppgår till 863 407 tkr den 31 juli 2024. Av de totala borgensåtagandena avser 94,8 procent borgen till Lekebergs Kommunala Holdingbolag AB. Övriga borgensåtaganden består av borgen till Sydnärkes kommunalförbund om 35 500 tkr, Vätternvatten AB om 9 377 tkr. Borgensavgiften till LekebergsBostäder AB är 0,3 procent, vilket inbringar 697 500 tkr. Kommunen har inga åtaganden för så kallade fallskärmsavtal.

## 6.8 Finansiella mål

- Resultatet ska i genomsnitt under en treårsperiod vara positivt och uppgå till 1,0 procent av skatteintäkter, generella statsbidrag och utjämning.

*Resultatet för perioden är positivt (3,44%) och för helåret är prognosen -1,44%, men för treårsperioden är prognosen 1,82%. Om prognosen infrias kommer målet att uppnås.*

- Årets investeringar och amorteringar ska finansieras av egna medel.

*Investeringar och amorteringar är under perioden finansierade av egna medel och målet förväntas även att uppnås vid årsskiftet.*

- Verksamhetens nettokostnad ska understiga 100 procent av skatter och bidrag.

*Verksamhetens nettokostnad i andel av skatteintäkter och bidrag prognostiseras till 100,3 % per sista december, vilket innebär att målet inte förväntas att uppnås under året. Under perioden är verksamhetens nettokostnad 94,2 % av skatter och bidrag.*



Detta innebär att alla tre målen uppnås för perioden, men endast två av de tre finansiella målen förväntas att uppfyllas vid årsskiftet.

## 6.9 VA-verksamhet

	Budget	Utfall 240731	Prognos	Avvikelse
VA-verksamhet	1 800 tkr	4 477 tkr	5 800 tkr	4 000 tkr
<b>Summa</b>	<b>1 800 tkr</b>	<b>4 477 tkr</b>	<b>5 800 tkr</b>	<b>4 000 tkr</b>

Prognosen för VA är osäker till följd av flera orsaker. Under året har intäkterna varit lägre än förväntat, men också fluktuerat mycket. Orsaken kan vara en fördröjning i fakturering som i så fall jämnar ut sig på helåret. Verksamheten har en planerad träff med Sydnärkes kommunalförbund under hösten för att få en tydligare bild.

Prognosen indikerar på ett underskott om drygt 2 000 tkr.

Under årets första månader har kostnaderna för spillvatten varit stora. Den främsta orsaken är inläckage i ledningarna vid nederbörd vilket fortsätter att vara ett stort problem trots att åtgärder gjorts. Det är svårt att på kort sikt påverka kostnaderna för spillvatten eftersom de styrs av mängden nederbörd och åtgärdas genom investeringar som tar tid att få på plats. Prognosen lutar åt ett underskott om drygt 1 000 tkr.

Kollektivet mottog under början av året en större faktura, 500 tkr, från Sydnärkes kommunalförbund för Kundtjänst under 2022 och 2023 samt för första halvan av 2024.

Investeringskostnaderna för pumpstationer blir kostsammare än budget och beräknas om ett underskott i kapitalkostnader om ca 30 tkr. Även övriga verksamhetskostnader tenderar att generera ett underskott.



<b>RESULTATRÄKNING VA (tkr)</b>	<b>Not</b>	<b>VA Utfall 24-07-31</b>	<b>VA Utfall 23-07-31</b>
Externa intäkter	1	7 334 tkr	7 355 tkr
Interna intäkter	2	0 tkr	0 tkr
<b>Verksamhetens intäkter</b>		<b>7 334 tkr</b>	<b>7 355 tkr</b>
Externa kostnader	3	-6 993 tkr	-5 638 tkr
Interna kostnader	4	-742 tkr	-713 tkr
<b>Verksamhetens kostnader</b>		<b>-7 735 tkr</b>	<b>-6 351 tkr</b>
Avskrivningar	5	-2 351 tkr	-2 298 tkr
<b>VERKSAMHETENS NETTO</b>		<b>-2 753 tkr</b>	<b>-1 294 tkr</b>
Finansiella intäkter		0 tkr	0 tkr
Finansiella kostnader	6	-1 725 tkr	-864 tkr
<b>RESULTAT EFTER FINANSIELLA POSTER</b>		<b>-4 477 tkr</b>	<b>-2 157 tkr</b>
<b>PERIODENS RESULTAT</b>		<b>-4 477 tkr</b>	<b>-2 157 tkr</b>

<b>BALANSRÄKNING VA (tkr)</b>	<b>Not</b>	<b>VA Utfall 24-07-31</b>	<b>VA Utfall 23-07-31</b>
<b>TILLGÅNGAR</b>		<b>126 659 tkr</b>	<b>123 750 tkr</b>
<b>Anläggningstillgångar</b>		<b>127 486 tkr</b>	<b>119 531 tkr</b>
Anläggningar, mark och byggnader	1	125 916 tkr	118 459 tkr
Bilar och transportmedel	2	1 451 tkr	1 072 tkr
Inventarier	3	119 tkr	0 tkr
<b>Omsättningstillgångar</b>		<b>2 173 tkr</b>	<b>4 219 tkr</b>
Kassa och bank	4	1 893 tkr	2 963 tkr
Fordringar	5	280 tkr	1 257 tkr
<b>EGET KAPITAL, AVSÄTTNINGAR OCH SKULDER</b>		<b>129 659 tkr</b>	<b>123 750 tkr</b>



<b>Eget kapital</b>		<b>0 tkr</b>	<b>0 tkr</b>
därav periodens resultat		4 477 tkr	2 157 tkr
<b>Skulder</b>		<b>129 659 tkr</b>	<b>123 750 tkr</b>
Långfristiga skulder	6	125 148 tkr	122 720 tkr
Kortfristiga skulder	7	4 511 tkr	1 031 tkr



## 7 Verksamheter

### 7.1 Kommunstyrelsen

Årets första sju månader har visat på en hög förändringstakt för att möta de utmaningar som kommunen dels befinner sig i, dels står inför och där nödvändiga prioriteringar görs för att säkerställa grunduppdragen. Målarbetet i MER-planen som påbörjades 2023 fortlöper och effektueras successivt.

Verksamheterna arbetar kontinuerligt för att förbättra sina arbetssätt och effektiviserar processer, där kommunstyrelsen bland annat har genomfört en omorganisation inom Kultur – och Fritid för att möta effektiviseringskrav utifrån givna ramar.

Kompetensförsörjningen inom flera av yrkesgrupperna fortsätter att vara en utmaning och det är därför glädjande att de vakanta chefstjänsterna är tillsatta och organisationen sätter sig.

Verksamheterna gör pulsmätningar fyra gånger per år och arbetar utifrån friskfaktorer för att bibehålla en god arbetsmiljö som verkar för en attraktiv arbetsplats och vi ser att sjuktalen sjunker inom de allra flesta verksamheter. Gemensamma utbildningsinsatser inom chefsorganisationen genomförs för att säkerställa goda förutsättningar för cheferna i sina uppdrag.

I arbetet kring lokalförsörjning har det påbörjats olika uppdrag att se över verksamheter som idag är trångbodda där målet är att komma till långsiktiga kostnadseffektiva lösningar med verksamhetsanpassade lokaler.

Med anledning av det tuffa världsläget är fokus på kris – och beredskapsfrågorna fortfarande gällande där utbildningar och övningar kontinuerligt genomförs samt planeras för.

Verksamheterna arbetar målinriktat med våra gemensamma nämnder och förvaltningar för att förbättra struktur, systematik, kravställan och förväntningar som tydliggör gränsdragningar och ansvarsområden. Kommunen arbetar vidare med att utöka tillgänglighet för våra medborgare via både Kontaktcenter och genom fler e-tjänster. Vi verkar för att våra invånare ska ha det lätt att göra rätt.

Kommunstyrelsen prognostiserar en indikatoruppfyllelse om 64 % då 14 av 22 indikatorer prognostiseras att uppnås. Två indikatorer (servicemätning) saknar värde vilket beror på att företaget som genomför servicemätningen inte kommer genomföra mätningen något mer.

### 7.2 Barn- och utbildningsnämnden

Verksamheterna inom Barn- och utbildningsnämnden bedriver ett aktivt, engagerat och målmedvetet förbättrings- och utvecklingsarbete, vilket syns i måluppfyllelsen med flera förbättrade resultat jämfört med delårsbokslutet 2023.

Systematiken i kvalitetsarbetet har utvecklats. Under vårterminen har förvaltningens ledningsgrupp tagit fram en mall för en kvalitetsplan som enheterna har börjat



använda i samband med verksamheternas utvärdering av läsåret 23/24.

Kvalitetsplanen är ett stöd i enheternas arbete med att planera och följa upp utbildningen, analysera orsakerna till uppföljningens resultat och utifrån analysen genomföra insatser i syfte att utveckla utbildningen. Förvaltningens kvalitetsarbete kommer fortsatt vara ett prioriterat utvecklingsområde.

Förskolans resultat för trygghet, delaktighet och lust att lära är fortsatt på en hög nivå. Rektorererna bedriver ett gemensamt kvalitetsarbete för att utveckla förskolornas verksamhet i en gemensam riktning, med målet att alla förskolor ska vara bra förskolor.

Sammanräknat alla tre F-6 skolor så har måluppfyllelsen i årskurs 3 i svenska och matematik förbättrats jämfört med föregående år. Läsa-skriv-räkna garantin har stått i fokus på alla tre skolorna.

Andelen elever i årskurs 6 som uppnått minst betyget E i alla ämnen är 71 procent, vilket är ett högre resultat jämfört med vårterminen 2023. Det är framför allt en hög måluppfyllelse på Hidinge skola som förbättrar resultatet men även Mullhyttan och Lekebergsskolan har en relativt god måluppfyllelse, särskilt i matematik och engelska.

Måluppfyllelsen för årskurs 9 vårterminen 2024 blev lägre jämfört med vårterminen 2023. Jämfört med elevernas kunskapsresultat i årskurs 8 har det ändå skett en förbättring. Sett till förutsättningarna under årskurs 9 är bedömningen att resultaten är förväntade eller till och med något bättre än väntat.

Barn- och elevhälsoarbetet i förskola och skola fortsätter att utvecklas i en gemensam riktning mot ett mer främjande och förebyggande arbete. Barn- och elevhälsans personal har en god kännedom om de barn och elever som behöver anpassningar, stöd och stimulans för sin kunskapsmässiga och sociala utveckling samt bidrar med ett kompetent handledande stöd till pedagogerna.

Skolnärvaron har inte ökat under vårterminen utan ligger på samma nivå som under höstterminen, sammanräknat alla fyra skolor. Alla skolor har goda rutiner för att följa upp elevers frånvaro och arbetar utifrån en gemensam närvaroplan. Att förhindra frånvaro och främja närvaro kräver mycket arbete från elevhälsan, lärare och skollledning. Skolnärvaro är en fortsatt prioriterad fråga.

Sjukfrånvaron hamnar på 6,16 procent för mätperioden juli 2023 – juni 2024, vilket är en minskning med 0,56 procentenheter jämfört med samma period ett år tidigare. Sjukfrånvaron i barn- och utbildningsförvaltningen är relativt låg i förhållande till snittet för kommunen som är 8,24 procent.

Från och med 2024 ingår enheten VIA inom Barn- och utbildningsnämndens ansvarsområde. VIA är en sammanslagning av vuxenutbildningen, arbetsmarknad och integration. Enheten leds av en rektor. Sammanslagningen har fungerat bra och medfört en del samordningsvinster. Som exempel kan nämnas att arbetsmarknadsenheten har tagit över ansvaret för det kommunala aktivitetsansvaret, KAA. VIA samarbetar mycket med socialförvaltningen, inte minst kring stödet till individer som står utanför arbetsmarknaden.

Det har under vårterminen varit mycket fokus på ekonomin och förvaltningens budgetunderskott, som dels har sin förklaring i höga kostnader för köp av skolplatser utanför kommunen men som också beror på ett större underskott på Lekebergsskolan. Ett arbete med att minska personalkostnaderna har genomförts



under senare delen av vårterminen.

## 7.3 Socialnämnden

Mycket av förvaltningens fokus har varit det ansträngda ekonomiska läget och att hitta nya arbetssätt för att minska verksamhetens kostnader. En tidigare hög omsättning bland cheferna historiskt sett har bidragit till bristande kontinuitet i planeringen och genomförandet av kostnadsbesparande åtgärder. Från och med mitten av augusti är cheferna för första gången under 2024 och på flera år fulltaliga inom verksamheterna för vård och omsorg och nu finns äntligen möjlighet att börja en genomlysning av alla verksamheter och arbetet med budget, sjuktal och arbetsmiljö.

Under hösten fortsätter arbetet mot en mer kostnadseffektiv verksamhet med bland annat en bemanningsakademi för alla enhetschefer och efter det en översyn och framtagande av nya scheman. En ny modul i planeringssystemet Timecare ska införas under hösten som kommer skapa bättre förutsättningar för cheferna att följa upp kostnaderna av schemalaggningsen.

Verksamheterna inom socialförvaltningen arbetar aktivt med sjukfrånvaro och under hösten 2024 kommer ett intensivare arbete att påbörjas med rehabiliteringssamtal. Genom att främja hälsa och välbefinnande, erbjuda stöd för att hantera stress samt uppmuntra en balans mellan arbete och fritid har vi kunnat sänka sjukfrånvaron i nästan alla våra verksamheter. Under sommaren har dock flera medarbetare blivit långtidssjukskrivna varav de flesta med symtom/sjukdom som inte är arbetsrelaterad.

I årets budget finns en satsning på arbetsskor till vård- och omsorgspersonal och i år planeras inköp till medarbetare på hemtjänst och säbo och den första utprovningen sker i september. Inköp till medarbetare inom LSS och HSL sker nästa år.

Språktester och kartläggning av medarbetares kunskaper i svenska har påbörjats och att bokningar sker kontinuerligt. Fokus ligger på medarbetare som är nyanställda och sedan tidigare saknar gymnasial utbildning. Som en del av en kompetenshöjande åtgärd kommer samtliga medarbetare att erbjudas en utbildning i yrkessvenska. Denna utbildning startar i september och består av sex tillfällen, där varje tillfälle varar tre timmar. Efter att utbildningen har genomförts kommer resultaten att utvärderas.

Utifrån den poliska satsningen på ung arbetskraft så utvecklade socialförvaltningen under sommaren 2024 två ferietjänster som möjliggjorde att EPA-burna ungdomar kunde arbeta inom kommunens hemtjänst under fyra veckor vardera. Nu när semesterperioderna snart är över ska resultatet av ung arbetskraft inom hemtjänsten utvärderas. Förhoppningen är att ungdomarna också ska bli framtida arbetskraft och återkomma som timvikarier hos oss.

I slutet av 2023 avslutades "projektet för Nära vård" omställningen utifrån att styrgrupp och projektägare, kommunchef, beslutade att för 2024 implementera arbetet förvaltningsövergripande i Lekeberg. Projektledare blev processledare och skulle tillsammans med folkhälsochefen arbeta fram en struktur och strategi för vidare arbete i Lekeberg i en Färdplan för 2024–2025. Fokus ska vara att arbeta tvärsektorielt, att stärka folkhälsoarbete samt inkludera Nära vård-hälsa omställningen. Den ska stärka och förbättra hälso- och sjukvården, välfärden och





folkhälsan för medborgare i Lekebergs kommun. Socialförvaltningen är en del i omställningen, men för att lyckas kommer arbetet för 2024 ta fokus på helheten i kommunen för att inkludera alla medborgare i Lekeberg under 2024.

På kommunens särskilda boenden jobbas det aktivt med aktiviteter för de boende. På Linden är boenderåd infört och verksamheten har haft sitt första möte. Linden har haft grillkväll med anhöriga och ett midsommarfirande med musik och tårta. Vårdinnan anordnar aktiviteter i veckorna för boende på Linden. Aktivitetsgruppen anordnar och deltar på olika aktiviteter. På Linden är de fasta aktiviteterna promenad, bingo, rörelse och fika med musik.

Aktivitetsgruppen anordnar flera olika aktiviteter för brukarna på Oxelgården. Vårdinnan ordnar aktiviteter i veckorna antingen i grupp eller enskilt. Målet är att det är en gemensam aktivitet för alla avdelningar varannan månad. Medarbetarna arbetar med ett personcentrerat förhållningssätt och skapar aktiviteter regelbundet på avdelningarna.

Hemtjänsten har installerat Phoniro-lås hos samtliga brukare vilket innebär att enheten snart kan få korrekt tid inplanerade tider hos brukaren. Verksamheten har också installerat trygghetskameror hos de brukare som har tillsynsbeslut och fortsätter med arbetet att fler kameror ska vara i bruk. Arbetet med att utse fast omsorgskontakt till brukarna fortgår. Verksamheten försöker alltid i första hand planera in att fast omsorgskontakt utför insatserna, vilket skapar trygghet och kontinuitet för brukaren.

Hälso- och sjukvårdsenheten har jobbat aktivt med samverkan nära vårdomställning som pågår där kommunens processledare stöttar och handleder. Samverkansträffar sker regelbundet med vårdcentralen i flera olika konstellationer. Processledare i nära vård deltar regelbundet på personalmöten som en aktivitet för att följa upp enhetens arbete med framför allt nära vård och personcentrering. Arbetet med personcentrering kommer verksamheten i höst fördjupa sig i genom att man under två veckor kommer att sammanställa en enkät där patienterna får svara på hur nöjda de är med insatsen och deras inkludering i vården.

Trycket på kommunens LSS boenden är högt och det finns personer i kö till en boendeplats varav en väntat i mer än tre månader. Kompetensförsörjningen är fortsatt en utmaning i verksamheten. Det är en utmaning att både rekrytera fast personal med rätt kompetens och vikarier.

På individ- och familjeenheten har arbetet med att rekrytera till de vakanta tjänster fortsatt. En rekrytering har kunnat genomföras till en handläggartjänst i Barn- och familjegruppen med start i september och även öppenvården har anställt en medarbetare som börjar i augusti. Två av tre socionomkonsulter har fortsatt uppdrag med avslutsdatum sista augusti och sista september för den sista konsulten. Ytterligare en rekrytering pågår till barngruppen. Föräldraledig medarbetare återkommer till vuxengruppen i september månad. Grupperna är efter det fulltaliga. Enligt överenskommelse avslutade enhetschefen sin tjänst på enheten i juni. Rekrytering är genomförd och ny IFO-chef börjar i november.

## 7.4 Sydnärkes IT-nämnd

Förvaltningen har landat i ett stabilt läge med en ordinarie bemanning på plats, låga sjuktal, god trivsel, tydliggjorda ansvarsområden och ett kontinuerligt arbete med att



få till förbättrade arbetsätt och rutiner. Sjukfrånvaron har enligt senaste redovisningen minskat till under 3% samtidigt som resultatet från senaste pulsmätningen landade på 8.2 (där 10.0 är max) jämfört med ett värde på 5.9 sex månader tidigare. Ett förberedande arbete med att få ordinarie förvaltningschef på plats (start 1:a september) har påbörjats med genomgångar av verksamheten samt möte med alla medarbetare.

Det finns fortsatt ett stort antal områden att arbeta vidare med för att på bästa möjliga sätt erbjuda en värdeskapande och säker IT-leverans. En viktig förutsättning för detta är att få en uppdaterad gränsdragningslista på plats enligt tidigare beslut från IT-nämnden. På senaste nämnden beslöts att ha ett första förslag framme innan årsskiftet. Fokus under senaste perioden har varit att få en tydlig gränsdragningslista på plats för våra kommunala bolag där det funnits en omfattande gråzon. Lärdomen från detta arbete är att det är framgångsrikt att fokusera på ett begränsat område samt ha en tät dialog med de berörda verksamheterna. Vidare ser vi några exempel där förvaltningens roll och ansvar inte är helt klar, hanteringen av en ny och modern skrivarpark samt tillhandahållandet av en lösning för elektronisk signering är två exempel. Gällande skrivare så sker nu ett omfattande arbete i kommunerna med att köpa in nya moderna skrivare som bland annat erbjuder stöd för att utskrifter sker där och då medarbetaren befinner sig vid valfri skrivare. Så kallad "follow me"-utskrift. Dessa skrivare kräver en betydligt större insats från förvaltningen jämfört med den äldre skrivarparken som verksamheterna själva kunnat hantera. Gällande den lösning som förvaltningen tidigare tagit fram för att kunna hantera elektronisk signering i samband med anställningsprocessen har saktat med säkert anammats av fler och fler verksamheter. Något som i sig är positivt men som driver omfattande drift och licenskostnader för förvaltningen. Prognosen är att kostnaden för denna lösning inom 12-18 månader landar på 500 000 kr per år. Dessa två exempel belyser vikten av att kunna hantera positiva förändringar i gränsdragningsarbetet för att förvaltningen på bästa sätt ska kunna stödja verksamheterna.

En annan viktig förutsättning är ett väl fungerande samverkansarbete mellan förvaltningen och respektive verksamheter. Den nuvarande samverkansmodellen som är baserad på PM3 vacklar delvis på grund av undermålig styrning, avsaknad av modellkompetens inom både förvaltning och verksamheter samt ett otydligt syfte. Hela arbetet saknar delvis förankring och behöver en starkare förankring men även förtydligande. Under perioden har förvaltningen genomfört studiebesök på Karlskoga kommun och Region Örebro för att få extern inspiration till det fortsatta förbättringsarbetet. Oavsett vägval framåt behöver förvaltningen kunna agera mer rådgivande gällande exempelvis säkerhet och teknikval framöver. En kompetens och förmåga som idag delvis saknas.

Behovet av säkerhetsarbetet är omfattande där förvaltningen under den gångna perioden dels genomfört och planerat in ett antal åtgärder av olika storlek och omfattning men dels också haft en incident i form av en "fishing mail"-attack. Denna attack drabbade flera kommuner men hade helt kunna ha undvikits med hjälp av en säkrare konfigurering av våra system. Flera lärdomar och insikter gjordes i samband med detta och flera åtgärder genomförs nu i efterhand för att undvika liknande händelser.

Hantering och leverans av klienter (datorer, läsplattor och mobiler) som är en del av



uppföljningen av förvaltningen, den så kallade livscykelhanteringen, fortsätter att släpa efter och en åtgärds-/handlingsplan är under framtagande och presenteras i samband med IT-nämnden i september.

Förvaltningens servicedesk, som de senaste åren har varit outsourcad till en extern leverantör, närmar sig ett avtalsslut. Förvaltningen har påbörjat ett arbete med att ta fram en målbild och handlingsplan för hur detta ska hanteras framåt. Dagens upplägg driver höga kostnader. Det finns också kritik mot att dagens lösning inte ger verksamheterna det stöd som efterfrågas. Målbildsarbetet är inte klart men två områden är identifierade för att minska kostnaden för servicedesk arbetet. Dels att ta fram lösningar som minskar stora volymer av ärenden, exempelvis byte av lösenord, dels ett förslag om att minska tiden per vecka då service desken är nåbar via telefon.



## 8 Verksamheternas ekonomiska resultat

### 8.1 Kommunstyrelsen

Helårsprognos för kommunstyrelseförvaltningen visar på ett budgetöverskott om 2 200 tkr, vilket är en utökning från 500 tkr i Prognos 1. Förbättringen förväntas ske brett över Kommunstyrelsens verksamheter. Det är främst kapitalkostnaderna som möjliggör överskottet, dvs att verksamheterna inte använt alla reinvesteringsmedel.

Kommunledningen förutspår ett budgetöverskott på 1 100 tkr. Inom kommunledningen finns en planeringsreserv på 500 tkr, vilket inte förväntas nyttjas. Outnyttjade investeringsmedel beräknar utöka överskottet med 350 tkr. Hyresintäkterna från kommunägda fastigheter indikerar ett visst överskott samt att överskott finns inom budgeten för hyreskostnader till följd av uppsagda lokaler.

Höjd har tagit för juridiska kostnader relaterade till övertagandet av allmän platsmark. Kommunens markreserv visar på ett underskott eftersom arrende- och lantmäterikostnaderna överstiger budgeten.

Ekonomiavdelningen prognostiserar ett underskott om 200 tkr. Under ekonomiavdelningen ingår alla gemensamma nämnder förutom lönenämnden. Underskottet är hänförligt till prognostiserade underskott inom de gemensamma nämnderna Sydnärkes IT samt Sydnärkes miljö- och byggnämnd om tillsammans 550 tkr. Däremot finns en prognos om överskott inom ekonomiavdelningen gällande personalkostnader om 250 tkr, vilket är beroende av föräldraledigheter. Dessutom prognostiseras färdtjänstkostnaderna att lämna ett överskott om ca 100 tkr.

Administrativa avdelningen prognostiserar ett överskott om 250 tkr, dels för vakanta tjänster inom både Kontaktcenter, och nämnd- och utredarteamet, dels för en viss buffert för lokalkostnader. Kostnaderna för programvarulicenser har ökat och genererar visst underskott.

Underskott finns även inom de politiska verksamheterna, dels för Kommunalt partistöd, dels för arvoden för ersättning för förlorad arbetsinkomst.

Teknik och Service förutspår ett samlat överskott om 250 tkr. Överskottet kommer främst från medel som inte nyttjas för inventarier.

Fordonsförvaltningen förväntas göra överskott för ej nyttjade medel för leasing. Gata & Park beräknar ett underskott dels för upphandlingsavgifter och kostnader för nytt verksamhetssystem. Kostnader för Bergaskogen blev högre än väntat då en incident inträffade vilket medförde oväntade grävkostnader. Däremot blev kostnaden för nyttjat investeringsutrymme lägre än väntat, vilket till viss del vägde upp ovan nämnda kostnader.

Måltid beräknar göra ett underskott om 450 tkr till följd av minskade försäljningsintäkter framför allt för restaurang Träffen, ökade kostnader för transporter samt personalkostnader. Prognosen är en utökning av underskott om 50 tkr som avser personalkostnader.

Intern Service räknar med ett överskott 650 tkr främst för personalkostnader, vilket är en utökning med 300 tkr från Prognos 1. Främsta anledningen är att sjukskriven personal inte ersätts.



Kultur- och fritidsavdelningen prognostiserar ett överskott om 350 tkr. Överskottet är förväntat då verksamheten Kultur och fritid har sjukskriven personal under året. Ingen vikarie beräknas tillsättas under perioden. Mindre överskott finns även under kulturskola då kostnaderna för året delvis går på ett gammalt avtal.

HR-avdelningen prognostiserar ett överskott om 450 tkr som hänförs till lägre utfall av personalkostnader för bl. a vakant tjänst i början av året, lägre kostnader för personalfrämjande åtgärder samt facklig personal.

Avdelningen för Näringsliv och utveckling planerar att följa normal verksamhet och därmed inga avvikelser från budget.

	Budget	Utfall 240731	Årsprognos	Avvikelse
Kommunledning	14 627	7 258	13 527	1 100
<i>varav- reserven</i>	500	23	500	500
Ekonomiavdelningen	31 749	17 952	31 949	-200
Administrativa avdelningen	18 113	10 418	17 863	250
Teknik- och serviceavdelningen	49 288	27 828	49 037	250
Kultur- och fritidsavdelningen	11 546	5 900	11 195	350
HR-avdelningen	9 335	4 615	8 885	450
Näringsliv- och verksamhetsutvecklingsavdelningen	4 517	2 166	4 517	0
<b>Summa</b>	<b>139 175</b>	<b>76 137</b>	<b>136 973</b>	<b>2 200</b>

Utfallet för revisionen redovisas separat, och prognostiserar en budget i balans på helår.

	Budget	Utfall 240731	Årsprognos	Avvikelse
Revision	850	496	850	0
<b>SUMMA</b>	<b>850</b>	<b>496</b>	<b>850</b>	<b>0</b>

## 8.2 Barn- och utbildningsnämnden

Delårsbokslutet för barn- och utbildningsnämnden visar ett resultat om -2 394 tkr. Prognosen för 2024 är ett underskott om -4 150 tkr.

Under gemensam verksamhet ligger kostnader för den gemensamma elevhälsan, administrationen, nämnden samt tilläggsbeloppet för stödtjänster.

Den gemensamma administrationen prognostiserar ett överskott om 1 746 tkr på grund av vakanser och sjukskrivning. Under höstterminen går även en rektor ner i tid. Förvaltningen har också under sommaren fått ett extra statsbidrag från Skolverket om 486 tkr. Elevhälsan prognostiserar en budget i balans.



Förskolan har under våren haft större barngrupper och därför har tillsättningen av pedagoger varit högre. Verksamheten har trots det näst intill en budget i balans. Under hösten minskar barngrupperna och således även personalgruppen. Några av förskolorna gör även överskott på grund av utbildad personal på vakanta förskollärartjänster. Detta gör att prognosen för helåret är ett överskott om 1 259 tkr.

Förskoleplatser som köps från andra kommuner och fristående förskolor förväntas ge ett underskott på 1 263 tkr. Detta beror på att barnantalet inte minskar i linje med utvecklingen i de egna verksamheterna. Det är också färre barn från andra kommuner i våra förskolor än budgeterat. Därav minskade intäkter. Prognosen är osäker eftersom förvaltningen ännu inte vet exakt hur många barn som kommer vara placerade utanför kommunen under hösten.

Mullhyttans skola har i nuläget en budget i balans men prognosen visar på ett underskott om 407 tkr. Detta beror på att ett resursbehov uppstår i förskoleklass till hösten.

Hidinge skola prognostiserar en budget i balans. Personalkostnaderna för perioden är något högre men förväntas minska under andra halvan av året.

Lekebergsskolan F-6 samt anpassad grundskola prognosticerar ett underskott för helåret motsvarande 500 tkr vilket beror på för höga personalkostnader. Skolan har fortsatt många elever med behov av stöd samt många barn från Ukraina. Skolan gjorde flertalet åtgärder under 2023 genom att bland annat reducera personalstyrkan motsvarande 10 tjänster. I och med att det budgeterade elevantalet för 2024 sjönk så har skolan gjort fler åtgärder under vårterminen. De åtgärder som togs beslut om på nämnden vid prognos 1 är samtliga genomförda.

Lekebergsskolan 7–9 prognosticerar ett underskott för helåret motsvarande 451 tkr. Detta beror på för höga personalkostnader. Åtgärder i enighet med beslut vid prognos 1 har gjorts under våren för att minska kostnaderna. I och med dessa åtgärder samt de åtgärder som gjordes 2023 kommer verksamheten från hösten ha en budget i balans. Således bör resultatet kommande år (2025) ha en budget i balans förutsatt allt annat lika.

Skolskjutsarna prognosticerar en budget i balans. Under höstterminen 2023 togs den 11:e bussen bort samt att budgeten förstärktes till 2024.

Köp av grundskoleplatser från andra kommuner och fristående skolor prognosticeras bli 2 556 tkr dyrare än budgeterat. Det är fler elever som valt skola utanför kommunen till hösten än vad det var under våren. Detta gör att kostnaderna ökar under andra halvan av året. Grundskolan fick också en retroaktiv faktura avseende en elev som tidigare inte funnits med i prognos. Denna kostnad täcks av det extra statsbidrag som förvaltningen fått från Skolverket. Budgeten för köp av platser är också underfinansierad sedan tidigare och har dragits med underskott i många år.

Gymnasieskolan består till största del av interkommunala ersättningar. Det vill säga att kommunen köper platser av andra kommuner och privata huvudmän. Här prognosticeras ett större underskott om 3 588 tkr då snittpriset per elev ökat gentemot det budgeterade snittpriset. Prognosen för höstterminens ÅK 1 baseras på preliminär antagning och är därav osäker. Utifrån den preliminära antagningen ser snittpriset ut att öka ytterligare.



För kommunens egen gymnasieverksamhet (IM) prognosticeras en budget i balans.

Vuxenutbildning, integration och arbetsmarknad (VIA) prognosticeras ett överskott för 2024. Överskottet beror på statsbidrag för vuxenutbildning samt statsbidrag från migrationsverket som inte beräknas nyttjas fullt ut under året.

	Budget	Utfall 240731	Årsprognos	Avvikelse
Gemensam verksamhet	19 687	11 256	17 941	1 746
Förskola	75 953	45 330	75 959	-4
Grundskola	147 201	88 149	151 116	-3 915
Gymnasieskola	45 227	25 937	48 815	-3 588
Vuxenutbildning	1 870	1 796	871	999
Integr. o arbetsmarknad	3 448	650	2 836	612
<b>Summa</b>	<b>293 386</b>	<b>173 118</b>	<b>297 538</b>	<b>-4 150</b>

## 8.3 Socialnämnden

Delårsbokslutet visar ett resultat för socialnämnden på - 6 647 tkr mot budget. Den ekonomiska prognosen för helåret visar på ett underskott på - 7 870 tkr för 2024 vilket är en förbättring från föregående prognosrapport med 1 630 tkr vilket bland annat beror på högre statsbidrag än räknat med, beslut om besparing på kompetensutveckling samt lägre placeringskostnader för barn och unga. Underskott finns främst inom personalkostnader, inhyrda konsulter, kostnader för assistans samt placeringar inom missbruksvård och familjehemsvård. Prognosen är osäker eftersom det för närvarande saknas exakta och tidsbestämda åtgärder för att uppnå balans i vissa verksamheter. En hög omsättning bland cheferna har bidragit till bristande kontinuitet i planeringen och genomförandet av kostnadsbesparande åtgärder. Dessutom finns det osäkerhet kring externa placeringar inom både LSS och individ- och familjeomsorgen. Förvaltningen har precis som föregående år vidtagit vissa åtgärder för att minska underskottet, bland annat en generell återhållsamhet med inköp och investeringar, avslut av inhyrda socialsekreterare, infört nya avgifter som fullmäktige beslutat om samt återhållsamhet på kompetensutveckling. Det ger en besparing på ca 1 700 tkr i år och ingår i prognosen. Till hösten planeras ytterligare åtgärder i framförallt hur verksamheterna lägger schema som kan ge ytterligare besparing på ca 1 400 tkr förutsatt att det genomförs.

På förvaltningsledning är personalkostnaderna högre än budget med nästan 1 600 tkr varav ca 1 400 tkr är kostnader för konsultchefer på Lindens boende och daglig verksamhet under rekrytering. resten beror på utökning av 1,0 enhetschef på Lindens boende, 50 % MAR (medicinskt ansvarig rehabilitering, Samt ökade kostnader för MAS (medicinskt ansvarig sjuksköterska) när den ordinarie förvaltningschefen tjänstgjort som tillförordnad MAS med bibehållen lön som förvaltningschef. Här finns också nämndens planeringsreserv om 1 300 tkr som i år används till satsningar på ca 500 tkr i fler moduler i verksamhetssystemet för bemanningsplanering samt en bemanningsakademi för chefer och planerare. Investeringsbudgeten kommer lämna ett överskott för året på 300 tkr på grund av återhållsamhet med investeringar under



året. Överskottet består också av statsbidraget för en god bemanning av sjuksköterskor på 1 000 tkr som kom 2023 men som får användas i år. Samma bidrag har även beviljats i år på 1 000 tkr.

Inom området LSS så är det ett underskott mot budget för året. På gruppboendestaden har det under första halvan av året tillsatts extra resurs dygnet runt med anledning av risker för hot och våld. En boendeplats blev ledig i slutet av april och platsen säljs till annan kommun. Dock blir det inget överskott från det då kommunen också behövt köpa en till extern boendeplacering som kostar lite mer än intäkten från försäljningen. Prognostiserat underskott för året för Gruppboendestad är 660 tkr. För personlig assistans prognostiseras ett underskott om ca 1 000 tkr. Det är flera delar i underskottet, dels att två nya ärenden som beviljats av kommunen fått avslag om statlig assistans, dessutom är det höga kostnader för personal i ett några assistansärende i egen regi, hög sjukfrånvaro driver kostnader för vikarier och övertid. Samt ett nytt ärende utöver budget som beviljats under året. Daglig verksamhet redovisar ett överskott på 760 tkr för 2024, verksamheten har överskott på intäkter för försäljning av kökstjänst till kommunstyrelseförvaltningen och för städning av kommunens återvinningsstationer. Största delen av överskottet beror på personalkostnader, verksamheten har budget för semestervikarier till alla medarbetare med eftersom daglig verksamhet inte har lika mycket verksamhet på sommaren behöver inte alla som har semester ersättas med vikarier.

Hemtjänsten går med ett rejält underskott vilket kopplas till personalkostnader. De två stora posterna här är schemat och sjukfrånvaron. Den höga sjukfrånvaron tillsammans med en för låg grundbemanning och brist på vikarier leder till stora övertidskostnader. Vid delåret har årets kostnader för mer- och övertid uppgått till 1 600 tkr och fortsätter det på samma nivå beräknas kostnaden på helåret bli nästan 2 800 tkr. Trots flera schemaförändringar så följer det inte verksamhetens behov på ett optimalt sätt. En annan viktig del i verksamheten är planeringen av insatser som inte fungerar helt optimalt, bland annat har planerare fått lägga mycket av sin tid på att leta vikarier i stället för att jobba med att få till en optimal planering. Därför har man utökat med 1,0 planerare i år. På natten har man utökat med 1 medarbetare per natt utöver budget.

Hälso- och sjukvården beräknas ha ett underskott på sjuksköterskor med anledning av sjukfrånvaro som behövt ersättas med vikarier eller övertidsarbete. Under en kortare period under våren har man haft en extrapersonal på natten på grund av arbetsmiljöproblem. Underskottet beror också på kostnad för lokal till arbetsterapeuterna som vid rivning av Linden flyttades till annan lokal men där det aldrig skrevs något kontrakt och därmed inte finns med i budget. Kontrakt är nu skrivet och kommunen betalar en årshyra på drygt 70 tkr.

För särskilt boende är prognosen i stort sett en budget i balans i år med ett överskott på Oxelgårdens boende och ett underskott på Lindens boende.

På Oxelgården beror överskottet uteslutande på högre intäkter, till exempel så kommer alla förvaltningens verksamheter få 13 månaders intäkter för hyra, omsorg och måltider då taxe- och avgiftsnämnden lagt om utbetalning av intäkterna till kommunen från efterskott till innevarande månad.

På Lindens boende så har underskottet från tidigare år minskat och de förändringar som gjorts med bland annat kartläggning av bemanning utifrån tilldelad ram,





schemaförändringar samt att bara ersätta frånvaro när det finns behov ser ut att ge effekt. Dock är det fortfarande lite för hög bemanning mot budget. Det återstår saker att göra för att få till en mer optimal bemanning. Sjukfrånvaro fortsätter till exempel att ligga på en hög nivå vilket driver vikariekostnader och övertid när bemanningsplaneringen inte är helt optimal och det ibland är svårt att hitta vikarier. I år förbättras resultatet också med den extra månadens intäkt för omsorg, hyra och måltid på ca 300 tkr.

Individ- och familjeomsorgens underskott beror på att vakanta tjänster fylls med inhyrda konsulter. En av tre socionomkonsulter avslutades i maj, en i augusti och avslut av den som är kvar planeras till sista september. Årskostnaden beräknas till 3 000 tkr medan besparingen från de vakanser de täcker är cirka 1 300 tkr. Under de första månaderna av året har det ekonomiska biståndet ökat jämfört med föregående år. En möjlig förklaring är att det under det första kvartalet registrerades 19 nya hushåll. Prognosen för helåret är ett underskott på -650 tkr. Kostnaderna för missbruksvård och institutionsvård har redan överstigit årsbudgeten, och prognosen pekar på att kostnaderna kommer att fortsätta öka i år, vilket leder till ett underskott på 2 100 tkr. Familjehemsvården för barn och unga överskrider budgeten, särskilt för de konsulentstödda hemmen, och borttagandet av den statliga subventionen för familjehemsplasseringar 2024 påverkar underskottet. Kommunen har antagit nya principer för egenavgifter för vuxna placerade på HVB, stödboende eller familjehem, samt för underhållstöd för föräldrar som har barn placerade utanför det egna hemmet enligt socialtjänstlagen eller LSS. Underhållsstödet debiteras sedan i maj i år.

	Budget	Utfall 240731	Årsprognos	Avvikelse
Förvaltningsgemensamt	20 045	8 582	16 802	3 243
LSS	46 341	27 596	47 291	-950
Socialpsykiatri	2 677	1 434	2 669	8
Hemtjänst	29 427	20 783	34 707	-5 280
Hälso- och sjukvård	18 782	11 339	18 982	-200
Särskilt boende	54 630	29 959	54 666	-36
Individ- och familjeomsorg	29 717	21 679	34 372	-4 655
<b>Summa</b>	<b>201 619</b>	<b>121 372</b>	<b>209 489</b>	<b>-7 870</b>

## 8.4 Sydnärkes IT-nämnd

SYD-IT prognosticerar ett underskott om 1 500 tkr för 2024. Vakanser inom personalen under våren gör att ett överskott prognostiseras om 1 200 tkr på helåret. Till största del beror det på att IT-chef köpts in som konsult till och med augusti.

Kostnaderna för datakommunikation prognosticeras till ett underskott om 1 500 tkr då kostnaderna för Telia WAN är högre än budgeterat. Det beror på att verksamheterna ställer högre krav på snabb internetaccess samt att det sker utbyggnation av Telias WAN när verksamheterna inte gräver ned kommunal fiber. Dessa ökade kostnader finns inte budgetmedel för vilket genererar underskott.



Ett underskott prognostiseras även för licenser och serviceavtal. Det är fortsatt höga kostnader för M365-licenserna vilka ökar under hösten. Dessa prognostiseras till ett underskott om 1 687 tkr.

Kostnaderna för tjänsteköp prognostiseras bli 2 500 tkr högre än budgeterat då konsulter täcker vakanser och även rollen som IT-chef.

Intäkterna prognostiseras bli 400 tkr högre då avgifterna från bolag och förbund inte är budgeterade 2024.

Kapitalkostnaderna prognosticeras bli 2 628 tkr mindre än budgeterat då investeringarna inte aktiverats till den nivå som budgeterat. Det beror främst på att medlen för investeringar inte förbrukades förra året.

SYD-IT gör till och med 31 juli ett underskott om 814 tkr.

	Budget	Utfall 240731	Årsprognos	Avvikelse
Intäkter	-43 306	-25 151	-43 706	400
Personalkostnader	12 106	6 191	10 906	1 200
Datorer & basutrustning	200	66	200	-
Tele- och datakommunikation	1 100	1 556	2 600	-1 500
Licenser & serviceavtal	11 143	6 907	12 830	-1 687
Övrigt tjänsteköp	3 200	3 386	5 700	-2 500
Resor & Kurser	100	8	100	-
Övriga kostnader	400	229	400	-
Lokalhyror	798	615	839	-41
Kapitalkostnader	14 259	7 007	11 631	2 628
<b>Summa</b>	<b>0</b>	<b>814</b>	<b>1500</b>	<b>-1500</b>



## 9 Räkenskaper

### 9.1 Resultaträkning

RESULTATRÄKNING	Not	Kommun Budget	Kommun 2024-07-31	Kommun 2023-07-31	Prognos helår	Avvikelse budg/ prognos
Verksamhetens intäkter	1	182 231 tkr	98 032 tkr	76 886 tkr	182 231 tkr	0 tkr
Verksamhetens kostnader	2	-817 125 tkr	-439 874 tkr	-418 353 tkr	-814 200 tkr	2 925 tkr
Avskrivningar	3	-27 538 tkr	-22 527 tkr	-20 673 tkr	-31 813 tkr	-4 275 tkr
<b>VERKSAMHETENS NETTOKOSTNAD</b>		<b>-662 432 tkr</b>	<b>-364 369 tkr</b>	<b>-362 140 tkr</b>	<b>-663 782 tkr</b>	<b>-1 350 tkr</b>
Skatteintäkter	4	480 126 tkr	277 344 tkr	264 825 tkr	477 392 tkr	-2 734 tkr
Generella statsbidrag/utjämning	5	186 945 tkr	109 607 tkr	108 533 tkr	184 085 tkr	-2 860 tkr
<b>VERKSAMHETENS RESULTAT</b>		<b>4 639 tkr</b>	<b>22 582 tkr</b>	<b>11 217 tkr</b>	<b>-2 305 tkr</b>	<b>-6 944 tkr</b>
Finansiella intäkter	6	850 tkr	433 tkr	75 tkr	5 575 tkr	4 725 tkr
Finansiella kostnader	7	-5 489 tkr	-9 715 tkr	-2 501 tkr	-12 808 tkr	-7 319 tkr
<b>RESULTAT EFTER FINANSIELLA POSTER</b>		<b>0 tkr</b>	<b>13 300 tkr</b>	<b>8 791 tkr</b>	<b>-9 539 tkr</b>	<b>-9 539 tkr</b>
Extraordinära intäkter		0 tkr	0 tkr	0 tkr	0 tkr	0 tkr
Extraordinära kostnader		0 tkr	0 tkr	0 tkr	0 tkr	0 tkr
<b>PERIODENS RESULTAT</b>		<b>0 tkr</b>	<b>13 300 tkr</b>	<b>8 791 tkr</b>	<b>-9 539 tkr</b>	<b>-9 539 tkr</b>
		99,3%	94,2%	97,6%		



## 9.2 Balansräkning

BALANSRÄKNING	Not	Kommun 2024-07-31	Kommun 2023-07-31	Kommun 2023-12-31
<b>TILLGÅNGAR</b>		<b>1 126 236 tkr</b>	<b>994 591 tkr</b>	<b>1 081 578 tkr</b>
<b>Anläggningstillgångar</b>		<b>793 581 tkr</b>	<b>710 566 tkr</b>	<b>783 816 tkr</b>
<i>Materiella anläggningstillgångar</i>				
Mark, byggnader och tekniska anläggningar	1	691 917 tkr	613 697 tkr	684 498 tkr
Maskiner och inventarier	2	67 654 tkr	64 234 tkr	65 988 tkr
<i>Finansiella anläggningstillgångar</i>	3	<b>34 010 tkr</b>	<b>32 636 tkr</b>	<b>33 330 tkr</b>
<b>Omsättningstillgångar</b>		<b>332 654 tkr</b>	<b>284 025 tkr</b>	<b>297 762 tkr</b>
Exploateringsmark/Förråd/Lager	4	21 325 tkr	20 032 tkr	19 529 tkr
Fordringar	5	106 973 tkr	81 801 tkr	71 092 tkr
Kassa och bank	6	204 357 tkr	182 192 tkr	207 141 tkr
<b>EGET KAPITAL, AVSÄTTNINGAR OCH SKULDER</b>		<b>1 126 236 tkr</b>	<b>994 591 tkr</b>	<b>1 081 578 tkr</b>
<b>Eget kapital</b>	7	<b>438 431 tkr</b>	<b>411 930 tkr</b>	<b>425 131 tkr</b>
Ingående eget kapital		394 131 tkr	387 139 tkr	387 139 tkr
Resultatutjämningsreserv		31 000 tkr	16 000 tkr	16 000 tkr
Periodens resultat		13 300 tkr	8 791 tkr	21 992 tkr
<b>Avsättningar</b>		<b>86 806 tkr</b>	<b>65 577 tkr</b>	<b>68 245 tkr</b>
Pensionsavsättning	8	86 806 tkr	65 577 tkr	68 245 tkr
Övriga avsättningar		0 tkr	0 tkr	0 tkr
<b>Skulder</b>		<b>600 998 tkr</b>	<b>517 084 tkr</b>	<b>588 202 tkr</b>
Långfristiga skulder	9,1 3	411 768 tkr	357 873 tkr	420 970 tkr
Kortfristiga skulder	10	189 230 tkr	159 211 tkr	167 232 tkr
<b>ANSVARSFÖRBINDELSER</b>		<b>1 052 895 tkr</b>	<b>989 672 tkr</b>	<b>986 156 tkr</b>
Pensionsförpliktelser som inte tagits upp bland skulder eller avsättningar inkl särskild löneskatt		113 104 tkr	110 879 tkr	108 271 tkr
Borgensförbindelser	11	863 407 tkr	858 419 tkr	859 417 tkr
Garantiförbindelse leasing/hyra	12	76 385 tkr	20 374 tkr	18 469 tkr



### 9.3 Kassaflödesanalys

KASSAFLÖDESANALYS	Not	Kommun 2024-07-31	Kommun 2023-07-31
Resultat per den 31 juli		13 300 tkr	8 791 tkr
Justering för poster som inte ingår i kassaflödet	1	45 175 tkr	-386 802 tkr
<b>MEDEL FRÅN LÖPANDE VERKSAMHETEN</b>		<b>58 475 tkr</b>	<b>-378 011 tkr</b>
Ökning(-) /minskning(+) av kortfristiga fordringar		-35 881 tkr	-10 158 tkr
Ökning(-) /minskning(+) av förråd/lager	2	-1 796 tkr	628 tkr
Ökning(+)/minskning(-) av kortfristiga skulder		21 998 tkr	75 768 tkr
<b>KASSAFLÖDE FRÅN DEN LÖPANDE VERKSAMHETEN</b>		<b>42 796 tkr</b>	<b>-311 773 tkr</b>
Investering i materiella anläggningstillgångar		-35 697 tkr	-15 239 tkr
Investeringsbidrag		0 tkr	0 tkr
Försäljning av materiella anläggningstillgångar	3	0 tkr	418 tkr
Placering i finansiella anläggningstillgångar	4	-681 tkr	3 635 tkr
<b>KASSAFLÖDE FRÅN INVESTERINGSVERKSAMHETEN</b>		<b>6 418 tkr</b>	<b>-322 960 tkr</b>
Upptagna lån		0 tkr	0 tkr
Lösen av lån		0 tkr	0 tkr
Ökning(+)/minskning(-) av långfristiga skulder		-9 202 tkr	343 023 tkr
Ökning(-)/minskning(+) av långfristiga fordringar		0 tkr	0 tkr
<b>KASSAFLÖDE FRÅN FINANSIERINGSVERKSAMHETEN</b>		<b>-2 784 tkr</b>	<b>20 063 tkr</b>
<b>ÅRETS KASSAFLÖDE</b>		<b>-2 784 tkr</b>	<b>20 063 tkr</b>
Likvida medel vid årets början		207 141 tkr	162 129 tkr
Likvida medel vid periodens slut		204 357 tkr	182 192 tkr



## 10 Noter

### 10.1 Redovisningsprinciper

#### SAMMANSTÄLLD REDOVISNING

För delåret 2024 görs ingen sammanställd redovisning. I stället har det under stycket om kommunkoncernen skrivits om hur delårsresultat respektive helårsprognos blir om både kommun och de kommunala bolagen slås samman.

#### DEN KOMMUNALA REDOVISNINGSLAGEN

I 2024 års bokföring och bokslut har den kommunala redovisningslagens, lag (2018:597) om kommunal bokföring och redovisning (LKBR), bestämmelser i allt väsentligt tillämpats. Här regleras hur kommunens ekonomiska resultat och finansiella ställning ska redovisas i en resultaträkning, balansräkning samt kassaflödesanalys. För att beskriva kommunens interna redovisning används en drift- och investeringsredovisning. Dessutom ska kommunen upprätta en sammanställd redovisning. Denna utgörs av resultat- och balansräkning samt kassaflödesanalys för kommunen och de kommunala bolagen.

Poster i resultat- och balansräkning samt kassaflödesanalys har i förekommande fall justerats för föregående år med den tillämpning som gäller för räkenskapsåret.

#### TILLÄMPADE REDOVISNINGSPRINCIPER

Kommunens **affärsverksamhet** innefattar vatten- och avlopp samt renhållningsverksamheten. Renhållningsverksamheten är taxefinansierad, medan VA-verksamheten delvis är skattefinansierad med 1 800 tkr. När det gäller renhållningskollektivet tillhör det numera Sydnärkes kommunalförbund och redovisas således där. För vatten- och avloppskollektivet redovisas det årliga resultatet separat i enlighet med "Lagen om allmänna vattentjänster SFS 2006:412". Detta innebär att verksamheten särredovisas både när det gäller det egna kapitalet men också upprättande av resultat- och balansräkningar. Allt för att en bedömning ska kunna ske om eventuellt överuttag. Inga kommungemensamma kostnader har fördelats, dvs vatten- och avloppskollektivet har inte betalt för exempelvis övergripande administration, växel och dyl.

**Skatteintäkter** – skatterna beräknas utifrån Sveriges Kommuner och Regioners prognoser.

**Kostnader och intäkter** - som är hänförliga till perioden och är av väsentligt belopp har periodiserats. I delårsrapporten definierar vi väsentligt belopp till minst 100 tkr.

**Personalkostnader** - för timanställdas tid, övertid och OB-ersättningar redovisas månaden efter utbetalning. När det gäller 2024 års löneökningar, så är dessa fördelade till verksamheterna.

**Arbetsgivaravgifter och preliminärskatt** som betalas i augusti, men avser juli har skuldbokförts. Arbetsgivaravgifterna har påverkat delårsresultatet.

**Semesterlöneskuldens** förändring mellan årsskiftet och perioden, för outtagen semester och övertid, har redovisats som kortfristig skuld samt som kostnad/minskad kostnad i redovisningen för finansförvaltningen.



**Anläggningstillgångar och inventarier** är upptagna till anskaffningsvärdet minskat med eventuella investeringsbidrag och avskrivningar. Med anläggningstillgång och inventarier avses objekt med en ekonomisk livslängd på minst tre år och med en total utgift på ett basbelopp (2024: 57 300 kr) exklusive mervärdesskatt. Enligt RKR:s rekommendation 11.4 "materiella anläggningstillgångar", så ska avskrivningarna spegla hur tillgångarna förbrukas. Skillnader på förbrukning och nyttjandeperioder på betydande komponenter ska beaktas. Lekebergs kommun tillämpar komponentavskrivning.

**Förråd** har värderats enligt lägsta värdets princip.

**Kapitalkostnader** är den samlade benämningen på avskrivningar och intern ränta. Internräntan beräknas på tillgångarnas bokförda värde. Internräntan har 2024 uppgått till 2,5 procent. Avskrivningarna beräknas på tillgångarnas anskaffningsvärden. Avskrivningar har beräknats enligt nominell metod. Avskrivningen påbörjas halvårsvis efter anskaffning.

**Leasingavtal** - Finansiella avtal som avser lös egendom redovisas som anläggningstillgång och förpliktelsen avseende leasingavgifter redovisas som skuld i balansräkningen. Detta gäller även för fast egendom, där det fr o m bokslutet för 2023 redovisas på samma sätt, vilket också innebär att jämförelsetalen för delår 2023 är omräknade.

**Investeringsbudget** - Varje nämnd och styrelse erhåller i samband med att kommunfullmäktige fastställer budget för det kommande verksamhetsåret, med tillhörande planeringsår, investeringsramar för hela planeringsperioden. Ramen ska betraktas som planeringsinriktning. Nämnd- och styrelse erhåller investeringsram för respektive nämnd-/styrelses verksamhetsområde.

Varje nämnd/styrelse ska årligen utarbeta en investeringsplan med tre års framförhållning som underlag till kommunens investeringsbudget. Detta bland annat för att möjliggöra tid för inarbetning i kommunens planarbete samt för att skapa utrymme för övergripande prioriteringar. Ett- och flerårsplanerna fungerar som sammanfattningar av situationen och identifierar de behov, möjligheter och problem som ska lösas genom investeringar.

**Pensionsförmåner** intjänade 2024 (avseende inkomster upp till 7,5 basbelopp) kommer att betalas ut till de anställda under 2025. Dessa redovisas därför som en kortfristig skuld. Pensioner avseende inkomster över 7,5 basbelopp redovisas som avsättning. Pensioner intjänade före 1998 redovisas som ansvarsförbindelse, med undantag för garantipensioner som redovisas som avsättning. Ansvarsförbindelsen inkluderar löneskatt med 24,26 %.

AVSKRIVNINGSTIDER	
IT-investeringar; Datorer, servrar mm	3-5 år
Maskiner och inventarier	5-20 år
Fordon och andra transportmedel	5-10 år
Publika fastigheter	10-33 år
Fastigheter för affärsverksamhet	20-33 år
Markanläggningar	20-50 år



AVSKRIVNINGSTIDER KOMMUNALA BOLAG	
Byggnader	33-50 år
Markanläggningar	20 år
Maskiner och inventarier	3-20 år

## 10.2 Noter till resultaträkning

NOTER TILL RESULTATRÄKNING		
Not 1 - Verksamhetens intäkter	2024-07-31	2023-07-31
Migrationsverket	2 862 tkr	3 334 tkr
Sydnärkes IT	19 138 tkr	18 469 tkr
Riktade statsbidrag och bidrag	17 292 tkr	13 911 tkr
Konsumtionsavgifter	7 185 tkr	7 202 tkr
Barnomsorgsavgift	5 692 tkr	5 752 tkr
Äldreomsorgsavgift	3 414 tkr	2 528 tkr
Hyror	4 854 tkr	3 866 tkr
Övriga avgifter och ersättningar	18 640 tkr	13 656 tkr
Lönebidrag	2 704 tkr	2 833 tkr
Moms	2 873 tkr	2 596 tkr
Försäljning	1 981 tkr	1 278 tkr
Interkommunala ersättningar	2 553 tkr	1 463 tkr
Utdelning kommunkoncern	8 670 tkr	0 tkr
Reavinst, tomtförsäljning	176 tkr	0 tkr
<b>SUMMA</b>	<b>98 032 tkr</b>	<b>76 886 tkr</b>
Not 2 - Verksamhetens kostnader	2024-07-31	2023-07-31
Löner och sociala avgifter	-253 543 tkr	-255 119 tkr
Tjänsteköp	-61 862 tkr	-47 330 tkr





Interkommunal ersättning	-40 013 tkr	-34 203 tkr
Hyror	-50 724 tkr	-47 356 tkr
Materialinköp	-6 700 tkr	-6 791 tkr
Skolskjutsar	-7 385 tkr	-7 412 tkr
Livsmedel	-4 584 tkr	-5 191 tkr
Försörjningsstöd	-3 281 tkr	-3 076 tkr
Avgifter och bidrag	-8 372 tkr	-8 980 tkr
Skatt och försäkring	-824 tkr	-689 tkr
Transport	-2 218 tkr	-2 120 tkr
Kostnad för revision (finansiell granskning)	-368 tkr	-88 tkr
<b>SUMMA</b>	<b>-439 874 tkr</b>	<b>-418 353 tkr</b>
<b>Not 3 - Avskrivningar</b>	<b>2024-07-31</b>	<b>2023-07-31</b>
Avskrivning materiella anläggningstillgångar	-13 016 tkr	-13 133 tkr
Avskrivning leasingavtal	-9 511 tkr	-7 540 tkr
<b>SUMMA</b>	<b>-22 527 tkr</b>	<b>-20 673 tkr</b>
<b>Not 4 - Skatteintäkter</b>	<b>2024-07-31</b>	<b>2023-07-31</b>
Allmän kommunalskatt	278 004 tkr	263 661 tkr
Slutavräkning 23/22	-760 tkr	593 tkr
Preliminär slutavräkning 24/23	101 tkr	571 tkr
<b>SUMMA</b>	<b>277 344 tkr</b>	<b>264 825 tkr</b>
<b>Not 5 - Generella statsbidrag/utjämning</b>	<b>2024-07-31</b>	<b>2023-07-31</b>
Inkomstutjämning	62 328 tkr	67 196 tkr
Kostnadsutjämning	10 859 tkr	11 843 tkr
Regleringsbidrag/avgift	15 381 tkr	11 903 tkr
Fastighetsavgift	14 804 tkr	12 738 tkr
LSS-utjämning	2 127 tkr	1 607 tkr
Tillfälliga statsbidrag	4 108 tkr	3 245 tkr
<b>SUMMA</b>	<b>109 607 tkr</b>	<b>108 533 tkr</b>



<b>Not 6 - Finansiella intäkter</b>	<b>2024-07-31</b>	<b>2023-07-31</b>
Räntor bankmedel	320 tkr	0 tkr
Övriga finansiella intäkter	113 tkr	75 tkr
<b>SUMMA</b>	<b>433 tkr</b>	<b>75 tkr</b>
<b>Not 7 - Finansiella kostnader</b>	<b>2024-07-31</b>	<b>2023-07-31</b>
Ränta finansiell leasing	-2 965 tkr	-2 472 tkr
Ränta pensionsavsättning	-6 720 tkr	0 tkr
Övriga finansiella kostnader	-30 tkr	-29 tkr
<b>SUMMA</b>	<b>-9 715 tkr</b>	<b>-2 501 tkr</b>

## 10.3 Noter till balansräkning

<b>Not 1 - Mark, byggnader och tekniska anläggningar</b>	<b>2024-07-31</b>	<b>2023-07-31</b>	<b>2023-12-31</b>
<b>Markreserv</b>			
Akkumulerad investeringsutgift	25 436 tkr	25 232 tkr	25 232 tkr
Akkumulerad avskrivning	0 tkr	0 tkr	0 tkr
Periodens investeringar	8 894 tkr	73 tkr	204 tkr
Avskrivningar	0 tkr	0 tkr	0 tkr
Periodens försäljningar/utrangeringar	0 tkr	0 tkr	0 tkr
<b>Utgående bokfört värde</b>	<b>34 330 tkr</b>	<b>25 305 tkr</b>	<b>25 436 tkr</b>
<b>Publika fastigheter</b>			
Akkumulerad investeringsutgift	79 998 tkr	76 962 tkr	76 962 tkr
Akkumulerad avskrivning	-22 652 tkr	-21 445 tkr	-21 445 tkr
Periodens investeringar	4 564 tkr	1 500 tkr	3 036 tkr
Avskrivningar	-741 tkr	-704 tkr	-1 207 tkr
Periodens försäljningar/utrangeringar	0 tkr	0 tkr	0 tkr
<b>Utgående bokfört värde</b>	<b>61 169 tkr</b>	<b>56 314 tkr</b>	<b>57 346 tkr</b>
<b>Fastigheter för affärsverksamhet</b>			
Akkumulerad investeringsutgift	167 238 tkr	163 426 tkr	163 426 tkr



Akkumulerad avskrivning	-48 632 tkr	-44 837 tkr	-44 836 tkr
Periodens investeringar	9 576 tkr	2 083 tkr	8 477 tkr
Avskrivningar	-2 267 tkr	-2 214 tkr	-3 795 tkr
Periodens försäljningar/utrangeringar	0 tkr	0 tkr	-4 665 tkr
<b>Utgående bokfört värde</b>	<b>125 916 tkr</b>	<b>118 459 tkr</b>	<b>118 607 tkr</b>
<b><i>Fastigheter för annan verksamhet</i></b>			
Akkumulerad investeringsutgift	622 tkr	622 tkr	622 tkr
Akkumulerad avskrivning	0 tkr	0 tkr	0 tkr
Periodens investeringar	0 tkr	0 tkr	0 tkr
Avskrivningar	0 tkr	0 tkr	0 tkr
Periodens försäljningar/utrangeringar	0 tkr	0 tkr	0 tkr
<b>Utgående bokfört värde</b>	<b>622 tkr</b>	<b>622 tkr</b>	<b>622 tkr</b>
<b><i>Fastigheter - finansiella leasingavtal</i></b>			
Akkumulerad investeringsutgift	447 543 tkr	419 020 tkr	447 543 tkr
Akkumulerad avskrivning	-12 062 tkr	0 tkr	0 tkr
Periodens investeringar	0 tkr	0 tkr	0 tkr
Avskrivningar	-6 852 tkr	-6 023 tkr	-12 062 tkr
Just bokf värde	41 251 tkr	0 tkr	47 006 tkr
Periodens försäljningar/utrangeringar	0 tkr	0 tkr	0 tkr
<b>Utgående bokfört värde</b>	<b>469 880 tkr</b>	<b>412 977 tkr</b>	<b>482 487 tkr</b>
<b>SUMMA</b>	<b>691 917 tkr</b>	<b>613 677 tkr</b>	<b>684 498 tkr</b>
<b>Not 2 - Maskiner och inventarier</b>	<b>2024-07-31</b>	<b>2023-07-31</b>	<b>2023-12-31</b>
<b><i>Maskiner</i></b>			
Akkumulerad investeringsutgift	9 689 tkr	8 827 tkr	8 825 tkr
Akkumulerad avskrivning	-7 112 tkr	-6 693 tkr	-6 691 tkr
Periodens investeringar	2 828 tkr	913 tkr	1 264 tkr
Avskrivningar	-269 tkr	-245 tkr	-419 tkr



Periodens försäljningar/utrangeringar	0 tkr	0 tkr	-403 tkr
<b>Utgående bokfört värde</b>	<b>5 136 tkr</b>	<b>2 802 tkr</b>	<b>2 577 tkr</b>
<i><b>Inventarier</b></i>			
Akkumulerad investeringsutgift	67 268 tkr	61 237 tkr	61 195 tkr
Akkumulerad avskrivning	-39 139 tkr	-34 990 tkr	-34 497 tkr
Periodens investeringar	1 175 tkr	2 718 tkr	6 031 tkr
Avskrivningar	-2 631 tkr	-2 420 tkr	-4 149 tkr
Periodens försäljningar/utrangeringar	0 tkr	0 tkr	0 tkr
<b>Utgående bokfört värde</b>	<b>26 673 tkr</b>	<b>26 545 tkr</b>	<b>28 130 tkr</b>
<i><b>Bilar och transportmedel</b></i>			
Akkumulerad investeringsutgift	9 508 tkr	10 290 tkr	10 291 tkr
Akkumulerad avskrivning	-5 145 tkr	-4 256 tkr	-4 257 tkr
Periodens investeringar	524 tkr	59 tkr	105 tkr
Avskrivningar	-384 tkr	-518 tkr	-888 tkr
Periodens försäljningar/utrangeringar	0 tkr	-418 tkr	-887 tkr
<b>Utgående bokfört värde</b>	<b>4 503 tkr</b>	<b>5 156 tkr</b>	<b>4 364 tkr</b>
<i><b>Leasingbilar - finansiella avtal</b></i>			
Akkumulerad investeringsutgift	9 533 tkr	5 325 tkr	5 325 tkr
Akkumulerad avskrivning	-671 tkr	-1 065 tkr	-1 065 tkr
Periodens investeringar	3 330 tkr	1 283 tkr	4 208 tkr
Just bokf värde (IB 2024)	434 tkr	0 tkr	0 tkr
Avskrivningar	-2 659 tkr	-453 tkr	-842 tkr
Periodens försäljningar/utrangeringar	0 tkr	0 tkr	0 tkr
<b>Utgående bokfört värde</b>	<b>9 967 tkr</b>	<b>5 090 tkr</b>	<b>7 627 tkr</b>
<i><b>Övriga maskiner och inventarier</b></i>			
Akkumulerad investeringsutgift	103 523 tkr	94 304 tkr	94 304 tkr
Akkumulerad avskrivning	-80 232 tkr	-68 178 tkr	-68 179 tkr
Periodens investeringar	4 807 tkr	5 546 tkr	9 219 tkr



Avskrivningar	-6 724 tkr	-7 031 tkr	-12 053 tkr
Periodens försäljningar/utrangeringar	0 tkr	0 tkr	0 tkr
<b>Utgående bokfört värde</b>	<b>21 374 tkr</b>	<b>24 640 tkr</b>	<b>23 291 tkr</b>
<b>SUMMA</b>	<b>67 654 tkr</b>	<b>64 233 tkr</b>	<b>65 988 tkr</b>
<b>Not 3 - Finansiella anläggningstillgångar</b>	<b>2024-07-31</b>	<b>2023-07-31</b>	<b>2023-12-31</b>
Inera AB	43 tkr	43 tkr	43 tkr
Kommunassurans syd	516 tkr	516 tkr	516 tkr
Lekebergs Kommunala Holding AB	17 100 tkr	17 100 tkr	17 100 tkr
Vätternvatten AB	941 tkr	941 tkr	941 tkr
Örebro rådhus AB	2 tkr	2 tkr	2 tkr
<b>Aktier</b>	<b>18 601 tkr</b>	<b>18 601 tkr</b>	<b>18 601 tkr</b>
Kommuninvest Ekonomiska Förening	6 164 tkr	4 666 tkr	5 415 tkr
Sinfra	5 tkr	0 tkr	5 tkr
<b>Andelar</b>	<b>6 169 tkr</b>	<b>4 666 tkr</b>	<b>5 420 tkr</b>
Sannagatan, Fjugesta	0 tkr	9 tkr	9 tkr
<b>Bostadsrätter</b>	<b>0 tkr</b>	<b>9 tkr</b>	<b>9 tkr</b>
Lekebergs Kommunala Holding AB	8 400 tkr	8 400 tkr	8 400 tkr
Vrethammaren	180 tkr	299 tkr	239 tkr
Knista-Sanna	661 tkr	661 tkr	661 tkr
<b>Utlämnade anslagstäckta lån</b>	<b>9 240 tkr</b>	<b>9 360 tkr</b>	<b>9 300 tkr</b>
<b>SUMMA</b>	<b>34 010 tkr</b>	<b>32 636 tkr</b>	<b>33 330 tkr</b>
<b>Not 4 - Expl mark/Förråd/Lager</b>	<b>2024-07-31</b>	<b>2023-07-31</b>	<b>2023-12-31</b>
Exploateringsmark	19 345 tkr	18 976 tkr	18 988 tkr
Syd-IT Lager	1 980 tkr	1 056 tkr	541 tkr
<b>SUMMA</b>	<b>21 325 tkr</b>	<b>20 032 tkr</b>	<b>19 529 tkr</b>
<b>Not 5 - Fordringar</b>	<b>2024-07-31</b>	<b>2023-07-31</b>	<b>2023-12-31</b>
Kundfordringar	15 256 tkr	6 438 tkr	7 692 tkr



Interimsfordringar	73 167 tkr	55 528 tkr	15 945 tkr
Fordr Migrationsverket	0 tkr	0 tkr	455 tkr
Fordringar Staten	0 tkr	0 tkr	24 357 tkr
Skattefordran	790 tkr	405 tkr	0 tkr
Momsfordran	11 542 tkr	8 205 tkr	3 473 tkr
Upplupna skatteintäkter	6 216 tkr	11 224 tkr	19 169 tkr
Handkassor	2 tkr	2 tkr	2 tkr
<b>SUMMA</b>	<b>106 973 tkr</b>	<b>81 801 tkr</b>	<b>71 092 tkr</b>
<b>Not 6 - Kassa och bank</b>	<b>2024-07-31</b>	<b>2023-07-31</b>	<b>2023-12-31</b>
Bank	204 357 tkr	182 192 tkr	207 141 tkr
<b>SUMMA</b>	<b>204 357 tkr</b>	<b>182 192 tkr</b>	<b>207 141 tkr</b>
<b>Not 7 - Eget kapital</b>	<b>2024-07-31</b>	<b>2023-07-31</b>	<b>2023-12-31</b>
Ingående eget kapital	394 131 tkr	387 139 tkr	387 139 tkr
Avsatt till resultatjämningsreserv (RUR)	31 000 tkr	16 000 tkr	16 000 tkr
Periodens resultat	13 300 tkr	8 791 tkr	21 992 tkr
<b>SUMMA</b>	<b>438 431 tkr</b>	<b>411 930 tkr</b>	<b>425 131 tkr</b>
<b>Not 8 - Avsättningar pensioner</b>	<b>2024-07-31</b>	<b>2023-07-31</b>	<b>2023-12-31</b>
Ingående avsättningar för pension	54 921 tkr	43 483 tkr	54 032 tkr
Pensionsutbetalningar	-1 418 tkr	-804 tkr	-1 224 tkr
Nyintjänad pension	10 256 tkr	6 112 tkr	6 640 tkr
Ränte- och basbeloppsuppräknig	5 441 tkr	4 104 tkr	4 269 tkr
Sänkning av diskonteringsräntan	0 tkr	0 tkr	0 tkr
Nya efterlevande pensioner	2 tkr	45 tkr	46 tkr
Ändrat livslängdsantagande	0 tkr	0 tkr	0 tkr
Särskild löneskatt	16 948 tkr	12 803 tkr	0 tkr
Förändring av löneskatt	0 tkr	0 tkr	2 775 tkr
Förtroendevalda	779 tkr	0 tkr	1 224 tkr
Övrig post	-123 tkr	-166 tkr	484 tkr



<b>SUMMA utgående avsättningar pension</b>	<b>86 806 tkr</b>	<b>65 577 tkr</b>	<b>68 245 tkr</b>
<b>Not 9 - Långfristiga skulder</b>	<b>2024-07-31</b>	<b>2023-07-31</b>	<b>2023-12-31</b>
Anslutningsavgifter VA	10 828 tkr	10 820 tkr	11 066 tkr
Långfristig leasingsskuld	400 940 tkr	347 053 tkr	409 904 tkr
<b>SUMMA</b>	<b>411 768 tkr</b>	<b>357 873 tkr</b>	<b>420 970 tkr</b>
<b>Not 10 - Kortfristiga skulder</b>	<b>2024-07-31</b>	<b>2023-07-31</b>	<b>2023-12-31</b>
Leverantörsskulder	17 835 tkr	7 177 tkr	11 825 tkr
Preliminär skatt anställda	6 653 tkr	6 628 tkr	5 940 tkr
Arbetsgivaravgifter	8 220 tkr	8 044 tkr	7 332 tkr
Semesterlöneskuld	13 366 tkr	14 698 tkr	20 527 tkr
Interimsskulder	47 102 tkr	33 680 tkr	26 568 tkr
Momsskuld	40 tkr	837 tkr	131 tkr
Individuell del pensioner	17 489 tkr	16 765 tkr	11 066 tkr
Upplupen särskild löneskatt	0 tkr	0 tkr	4 418 tkr
Kortfristig del av långfristig skuld (leasing)	78 525 tkr	71 346 tkr	79 423 tkr
Övriga skulder	1 tkr	37 tkr	1 tkr
<b>SUMMA</b>	<b>189 230 tkr</b>	<b>159 211 tkr</b>	<b>167 232 tkr</b>
<b>Not 11 - Borgensförbindelser</b>	<b>2024-07-31</b>	<b>2023-07-31</b>	<b>2023-12-31</b>
LekebergsBostäder AB	287 500 tkr	287 500 tkr	287 500 tkr
Lekebergs Kommunfastigheter AB	531 030 tkr	531 030 tkr	531 030 tkr
Sydnärkes kommunalförbund	35 500 tkr	35 500 tkr	35 500 tkr
Vätternvatten	9 377 tkr	4 389 tkr	5 387 tkr
<b>SUMMA</b>	<b>863 407 tkr</b>	<b>858 419 tkr</b>	<b>859 417 tkr</b>
<b>Not 12 - Finansiell leasing (lokalhyra)</b>	<b>2024-07-31</b>	<b>2023-07-31</b>	<b>2023-12-31</b>
Fordon, kopiatorer, datautrustning och kaffemaskiner	2 174 tkr	1 359 tkr	2 538 tkr



<i>varav beräknade framtida kostnader</i>			
<i>Inom 1 år</i>	1 157 tkr	1 139 tkr	1 566 tkr
<i>Inom 2-5 år</i>	1 017 tkr	221 tkr	972 tkr
<i>Senare än 5 år</i>	0 tkr	0 tkr	0 tkr
<b>Lokalhyra</b>	74 210 tkr	19 015 tkr	15 931 tkr
<i>varav beräknade framtida kostnader</i>			
<i>Inom 1 år</i>	12 292 tkr	9 913 tkr	10 125 tkr
<i>Inom 2-5 år</i>	45 321 tkr	9 102 tkr	5 807 tkr
<i>Senare än 5 år</i>	16 598 tkr	0 tkr	0 tkr
<b>SUMMA</b>	<b>76 385 tkr</b>	<b>20 374 tkr</b>	<b>18 469 tkr</b>
<i>Det som ingår i not 12 är hyresavtal till LekebergsBostäder AB och operationella leasingavtal (fordon, kopiatorer, datautrustning och kaffemaskiner). Hyresavtalen som kommunen har med LEBO omfattar en yta om 7 177 m<sup>2</sup>.</i>			
<b>Not 13 - Finansiell leasing (lös egendom)</b>	<b>2024-07-31</b>	<b>2023-07-31</b>	<b>2023-12-31</b>
Totala minimileaseavgifter	10 407 tkr	5 692 tkr	7 232 tkr
Framtida finansiella kostnader	-822 tkr	-289 tkr	-481 tkr
<b>Nuvärdet av minimileaseavgifterna</b>	<b>9 584 tkr</b>	<b>5 402 tkr</b>	<b>6 840 tkr</b>
Nuvärdet av minimileaseavgifterna förfaller enligt följande:			
<i>Inom 1 år</i>	1 821 tkr	942 tkr	1 231 tkr
<i>Inom 2-5 år</i>	7 763 tkr	4 460 tkr	5 609 tkr
<i>Senare än 5 år</i>	0 tkr	0 tkr	0 tkr
<b>SUMMA</b>	<b>9 584 tkr</b>	<b>5 402 tkr</b>	<b>6 840 tkr</b>

### Solidariskt borgensåtagande

Lekebergs kommun har i maj 1995 ingått en solidarisk borgen såsom för egen skuld för Kommuninvest i Sverige AB:s samtliga nuvarande och framtida förpliktelser. Samtliga kommuner som är medlemmar i Kommuninvest ekonomiska förening har ingått likalydande borgensförbindelser.





Mellan samtliga medlemmar i Kommuninvest ekonomiska förening har ingåtts ett regressavtal som reglerar fördelningen av ansvaret mellan medlemskommunerna vid ett eventuellt ianspråktagande av ovan nämnd borgensförbindelse. Enligt regressavtalet ska ansvaret fördelas dels i förhållande till storleken på de medel som respektive medlemskommun lånat av Kommuninvest i Sverige AB, del i förhållande till storleken på medlemskommunernas respektive insatskapital i Kommuninvest ekonomisk förening.

Vid en uppskattning av den finansiella effekten av Lekebergs kommuns ansvar enligt ovan nämnda borgens förpliktelse, kan noteras att per 2024-06-30 uppgick Kommuninvest i Sverige AB:s totala förpliktelse till 624 188 mnkr och totala tillgångar till 630 305 mnkr. Lekebergs kommuns andel av de totala förpliktelserna uppgick till 774 mnkr och andelen av de totala tillgångarna uppgick till 784 mnkr.

## 10.4 Noter till kassaflödesanalys

### Noter till kassaflödesanalys - avser kommun

Not 1 - Justering för poster som inte ingår i kassaflödet	År 2024	År 2023
Förändring avsättning pension inkl. särskild löneskatt	18 561 tkr	11 545 tkr
Avskrivningar	13 016 tkr	13 133 tkr
Avskrivningar finansiella leasingavtal (lös egendom)	2 659 tkr	1 517 tkr
Avskrivningar finansiella leasingavtal (fast egendom)	6 852 tkr	6 023 tkr
Just bokf värde leasing	-1 668 tkr	0 tkr
Övriga ej resultatpåverkande poster	5 755 tkr	-419 020 tkr
<b>SUMMA</b>	<b>45 175 tkr</b>	<b>-386 802 tkr</b>
<b>Not 2 - Förråd och lager</b>		
Ökning (-) /minskning (+) av exploateringsmark	-357 tkr	114 tkr
Ökning (-) /minskning (+) av förråd/lager (IT)	-1 439 tkr	514 tkr
<b>SUMMA</b>	<b>-1 796 tkr</b>	<b>628 tkr</b>
<b>Not 3 - Försäljning av materiella anläggningar</b>		
Mark	0 tkr	0 tkr
Inventarier	0 tkr	0 tkr
Fordon	0 tkr	418 tkr
<b>SUMMA</b>	<b>0 tkr</b>	<b>418 tkr</b>



Not 4 - Placering i finansiella tillgångar		
Kommuninvest	-749 tkr	3 575 tkr
Vrethammaren	59 tkr	60 tkr
Sannagatan	9 tkr	0 tkr
<b>SUMMA</b>	<b>-681 tkr</b>	<b>3 635 tkr</b>

## 10.5 Noter VA

Not 1 - Externa intäkter	2024-07-31	2023-07-31
Konsumtionsavgifter	7 185 tkr	7 202 tkr
Anslutningsavgifter	139 tkr	143 tkr
Övriga intäkter	10 tkr	10 tkr
<b>SUMMA</b>	<b>7 334 tkr</b>	<b>7 355 tkr</b>
		0 tkr
Not 2 - Interna intäkter (Inom kommunens räkenskap)	2024-07-31	2023-07-31
VA-avgifter	0 tkr	0 tkr
<b>SUMMA</b>	<b>0 tkr</b>	<b>0 tkr</b>
Not 3 - Externa kostnader	2024-07-31	2023-07-31
Anläggningsmaterial	-67 tkr	-108 tkr
Tjänster	-6 919 tkr	-5 523 tkr
Övrigt	-6 tkr	-7 tkr
<b>SUMMA</b>	<b>-6 993 tkr</b>	<b>-5 638 tkr</b>
Not 4 - Interna kostnader	2024-07-31	2023-07-31
<i>Fördelade kostnader från tekniska avdelningen</i>		
Personalkostnad	-720 tkr	-692 tkr
Städkostnad	-22 tkr	-21 tkr
Övriga kostnader enligt driftredovisningen	0 tkr	0 tkr
<b>SUMMA</b>	<b>-742 tkr</b>	<b>-713 tkr</b>
Not 5 - Avskrivningar	2024-07-31	2023-07-31
Beloppet utgörs av planenliga avskrivningar. Beräknat på anskaffningsvärdet.	-2 351 tkr	-2 298 tkr
<b>SUMMA</b>	<b>-2 351 tkr</b>	<b>-2 298 tkr</b>



Not 6 - Finansiella kostnader	2024-07-31	2023-07-31
Ränta på anläggningstillgångar. Baserad på internränta	-1 725 tkr	-864 tkr
<b>SUMMA</b>	<b>-1 725 tkr</b>	<b>-864 tkr</b>

## Noter till Balansräkning - VA

Not 1 - Anläggningar, mark och byggnader	2024-07-31	2023-07-31
Bokfört värde 1 januari	118 607 tkr	118 590 tkr
Periodens anskaffningar	9 576 tkr	2 083 tkr
Avskrivningar	-2 267 tkr	-2 214 tkr
<b>SUMMA</b>	<b>125 916 tkr</b>	<b>118 459 tkr</b>
Not 2 - Bilar och transportmedel	2024-07-31	2023-07-31
Bokfört värde 1 januari	1 012 tkr	1 156 tkr
Periodens anskaffningar	524 tkr	0 tkr
Avskrivningar	-84 tkr	-84 tkr
<b>SUMMA</b>	<b>1 451 tkr</b>	<b>1 072 tkr</b>
Not 3 - Inventarier	2024-07-31	2023-07-31
Bokfört värde 1 januari	0 tkr	0 tkr
Periodens anskaffningar	119 tkr	0 tkr
Avskrivningar	0 tkr	0 tkr
<b>SUMMA</b>	<b>119 tkr</b>	<b>0 tkr</b>
Not 4 - Kassa och bank	2024-07-31	2023-07-31
Bankmedel	1 893 tkr	2 963 tkr
<b>SUMMA</b>	<b>1 893 tkr</b>	<b>2 963 tkr</b>
Not 5 - Förutbetalda kostnader	2024-07-31	2023-07-31
Interimsfordringar	280 tkr	1 257 tkr
<b>SUMMA</b>	<b>280 tkr</b>	<b>1 257 tkr</b>
Not 6 - Långfristiga skulder	2024-07-31	2023-07-31
Lån för finansiering av materiella anläggningstillgångar	114 320 tkr	111 900 tkr



Anslutningsavgifter	10 828 tkr	10 820 tkr
<b>SUMMA</b>	<b>125 148 tkr</b>	<b>122 720 tkr</b>
<b>Not 7 - Kortfristiga skulder</b>	<b>2024-07-31</b>	<b>2023-07-31</b>
Leverantörsskulder	2 711 tkr	1 031 tkr
Interimsskulder	1 800 tkr	0 tkr
<b>SUMMA</b>	<b>4 511 tkr</b>	<b>1 031 tkr</b>



## 11 Ord- och begreppsförklaringar

**Anläggningstillgångar** - Fast och lös egendom som är avsedd för stadigvarande innehav. Fastigheter, fordon, maskiner är exempel på materiella anläggningstillgångar, medan aktier och andelar är finansiella anläggningstillgångar.

**Avskrivningar** - Avser planmässig värdenedsättning av anläggningstillgång.

**Avsättningar** - Ekonomiska förpliktelser som är säkra men ovissa till belopp eller till den tidpunkt då de ska infrias.

**Balansräkning** - Redovisar översiktlig sammanställning av tillgångar och eget kapital samt skulder.

**Eget kapital** - Eget kapital visar skillnaden mellan tillgångar och skulder, d v s hur mycket av tillgångarna som finansierats av egna medel.

**Finansnetto** - Redovisar skillnaden mellan finansiella intäkter och kostnader i resultaträkningen.

**Interimspost** - Fordran eller skuld mellan olika redovisningsår, se periodisering.

**Internränta** - Kalkylmässig kostnad för det kapital (bundet i anläggningstillgångar) som utnyttjas inom en viss verksamhet.

**Kapitalkostnad** - Är en årlig ersättning mellan finansförvaltningen och nämnderna. Avser ersättning för det kapital som utnyttjas av nämnden. Kapitalkostnad består av avskrivning och intern ränta.

**Kortfristiga skulder** - Kortfristiga lån och skulder som förfaller till betalning inom ett år.

**Kassaflödesanalys** - Översiktlig sammanställning av hur årets drift-, investerings- och låneverksamhet m m. har bidragit till rörelsekapitalets förändring.

**Likvida medel** - Anger vilken betalningsberedskap som finns på kort sikt. Likvida medel består av kontanter och banktillgodohavanden.

**Likviditet** - Redovisar betalningsberedskap på kort sikt.

**Långfristiga lån** - Skulder som förfaller till betalning om ett år eller senare.

**Nettoinvesteringar** - Investeringsutgifter efter avdrag för investeringsbidrag m m.

**Nettokostnader** - Driftkostnader efter avdrag för driftbidrag, avgifter och ersättningar. Finansieras med skattemedel.

**Nyckeltal** - Mäter förhållandet mellan två storheter, exempelvis andelen eget kapital i procent av de totala tillgångarna (soliditet).

**Omsättningstillgångar** - Är summan av likvida medel, kortfristiga fordringar och förråd. Dessa tillgångar kan på kort tid omsättas i likvida medel.

**Periodisering** - Fördelning av kostnader och intäkter till den period då resurserna tillkommer eller förbrukas.

**Resultaträkning** - Översiktlig sammanställning av årets driftverksamhet och hur den påverkat eget kapital.

**Rörelsekapital** - Är skillnaden mellan omsättningstillgångar och kortfristiga skulder.



Rörelsekapitalet avspeglar kommunens finansiella styrka på kort sikt.

**Skattesats** - Anger hur stor andel per intjänad hundralapp som ska erläggas i kommunalskatt.

**Skatteunderlag** - Totalsumman av kommunmedborgarnas beskattningsbara inkomst dividerat med 100.

**Soliditet** - Redovisar andelen eget kapital av de totala tillgångarna, d v s graden av egenfinansiering av tillgångar.

**Skuldsättningsgrad** - Skulder dividerat med eget kapital.

**Transfereringar** – Avser bostadsbidrag, socialbidrag, bidrag till främmande inrättningar m m.