

**Beslut**

Datum  
2024-09-18

Diarienummer  
511-4137-2016

Enligt sändlista

## Beslut om bildande av naturreservatet Vinterbron i Lekebergs kommun samt beslut om föreskrifter m.m.

### Bildande av naturreservat

Länsstyrelsen förklarar med stöd av 7 kap. 4 § miljöbalken (1998:808) de områden som avgränsats på beslutskartan (sidan 10) i detta beslut och med de gränser vilka slutligen märks ut i fält som naturreservat.

Beslutet riktar sig till fastighetsägare och andra som har rättigheter inom reservatet och vars rättigheter att använda mark- och vatten inskränks. Beslutet påverkar också allmänhetens rätt att färdas och vistas i området och riktar sig därför även till besökare. Dessutom vänder sig beslutet till den myndighet som sköter och förvaltar reservatsområdet.

Naturreservatets namn ska vara Vinterbron.

### Syftet med naturreservatet

Syftet med naturreservatet är att bevara biologisk mångfald samt att vårda och bevara värdefulla naturmiljöer. Syftet är också att skydda, återställa eller nyskapa värdefulla naturmiljöer och livsmiljöer för skyddsvärda arter samt tillgodose behovet av områden för friluftslivet.

Reservatets vattendrag och mosaik av naturskogsartade lövskogar, barrblandskogar och andra ingående naturtyper liksom områdets orörda karaktär och dess biologiska mångfald ska bevaras och utvecklas. Samtidigt ska de skyddsvärda arter som förekommer naturligt i reservatet, genom att området skyddas och genom habitatförbättringar ges förutsättning att finnas i livskraftiga bestånd.

Syftet ska uppnås genom att området undantas från all form av exploatering, vattenbruk, skogsbruk och jordbruk samt genom att området hålls fritt från främmande arter. För att syftet ska nås behövs inte någon löpande skötsel i huvuddelen av reservatet vilket innebär att den övergripande förvaltningsinriktningen är fri utveckling. Det kommer emellertid att behövas insatser för att nyskapa och återskapa livsmiljöer för skyddsvärda arter samt återkommande åtgärder för att gynna lövmiljöer och naturvärdesträd.

2024-09-18

511-4137-2016

Exempel på de åtgärder som kan komma att bli aktuella i och kring vattendraget är borttagning av vandringshinder och utplacering av strukturer som gynnar skyddsvärda arter knutna till vattenmiljön.

Inom ramen för bevarandet av områdets naturmiljöer och biologiska mångfald kan lämpliga åtgärder vidtas för att underlätta för friluftslivet. Även insatser för att lyfta fram områdets naturvärden ur ett pedagogiskt perspektiv kan komma ifråga.

## Föreskrifter för naturreservatet

För att tillgodose syftet med naturreservatet beslutar Länsstyrelsen med stöd av 7 kap. 5, 6 och 30 §§ miljöbalken samt 22 § första stycket förordningen (1998:1252) om områdesskydd enligt miljöbalken m.m., att nedan angivna föreskrifter ska gälla för naturreservatet.

### A. Föreskrifter enligt 7 kap. 5§ andra stycket miljöbalken om inskränkningar i rätten att använda mark- och vattenområden

Det är förbjudet att

1. utföra något slag av skogsavverkning eller skogsvårdsåtgärd, fälla träd eller buskar samt att samla ihop, föra bort eller upparbeta döda stående eller liggande träd och buskar eller delar av träd och buskar,
2. så eller plantera träd, buskar eller andra växter,
3. borra, gräva, spränga, schakta, markbereda, utföra annan mekanisk markbearbetning eller bedriva täkt av något slag, utfylla, tippa eller anordna upplag,
4. dika, dikesrensa, kulvertera dike, dämna, avleda vatten eller utföra annan åtgärd som påverkar områdets naturgivna hydrologiska förhållanden,
5. anlägga väg, stig, led, uppställningsplats för fordon, båtar eller andra farkoster,
6. uppföra byggnad eller annan anläggning,
7. utöka befintliga byggnader eller anläggningar,
8. uppföra mast eller vindkraftverk,
9. dra fram ny mark- eller luftledning eller gräva ner befintlig luftledning,
10. använda kemiska eller biologiska bekämpningsmedel eller gödselmedel,
11. framföra motordrivet fordon annat än på befintlig bilväg samt av och pålastningsplatser,
12. plantera in eller sätta ut växter, djur eller andra organismer,
13. uppföra jaktorn, röja siktgator för jakt eller stödutfodra vilt,
14. tillföra kalk utan Länsstyrelsens tillstånd.

### B. Föreskrifter enligt 7 kap. 6 § miljöbalken om vad ägare och innehavare av särskild rätt till fastighet förpliktas tåla

1. Utmärkning av naturreservatets gränser enligt Naturvårdsverkets anvisningar.
2. Uppsättning och underhåll av skyltställ med informationstavla om reservatet enligt beslutskartan.

3. Anläggning och underhåll av en på och avlastningsplats (ca 3x4 meter) för fordon framför platsen för informationstavlan på beslutskartan.
4. Anläggning och underhåll av en stig på den sträcka vilken är utmärkt som "stig" på beslutskartan genom röjning, grusning och anläggning av spänger.
5. Anläggning och underhåll av naturpedagogiska informationsskyltar på fastigheterna Mullersätter 1:21 och Mullersätter 1:118.
6. Fällning eller beskärning av enstaka träd längs vägar, reservatsgränser och vid anläggningar för friluftslivet, för att undvika skador på människor eller byggnader.
7. Eliminering av främmande växter som till exempel videkornell, spirea, blomsterlupin, parkslide och lärkträd genom avverkning, röjning, manuell uppgrävning av rotsystem, utplacering av marktäckningsduk eller liknande. Inga kemiska eller biologiska bekämpningsmedel får användas.
8. Rivning eller ombyggnad av vandringshinder för vattenlevande organismer.
9. Utplacering av stenblock, död ved och grus i reservatets vattenmiljö och dess strandzoner för att gynna öring och flodpärlmussla samt andra skyddsvärda arter som till exempel olika svämmossor.
10. Fällning, ringbarkning eller röjning av enstaka träd eller buskar för att främja naturvärdesträd eller lövmiljöer. Åtgärderna får inte medföra att beskuggningen av vattenmiljön minskar sommartid.
11. Restaurering av områdets hydrologi genom igenläggning av diken.
12. Undersökningar och dokumentation av mark- och vattenförhållanden som flödesmätningar, vatten- och markprovtagningar.
13. Inventering, uppföljning och övervakning av växter, svampar och djur genom insamling, märkning, elfiske, uppförande av fiskräknare, viltkameror eller andra tillfälliga anläggningar.
14. Utsättning av skyddsvärda arter som flodpärlmussla och öring från närliggande populationer eller som är av liknande genotyper.

C. Föreskrifter enligt 7 kap. 30 § miljöbalken och 22 § förordningen (1998: 1252) om områdesskydd enligt miljöbalken m.m. om rätten att färdas och vistas samt om ordningen i övrigt i naturreservatet

Det är förbjudet att

1. borra, hacka, spränga, gräva, rista, måla eller på annat sätt skada berg, jordytan, sten eller att flytta eller bortföra sten,
2. framföra motordrivet fordon annat än på befintlig bilväg samt av och pålastningsplats,
3. fälla, bortföra eller på annat sätt skada döda stående eller omkullfallna träd och buskar,
4. skada vegetation till exempel genom att gräva upp ris, gräs, örter, mossor eller lavar, förbudet gäller inte bär-, matsvamp- och blomplockning,
5. medvetet störa djurlivet annat än vad som normalt förekommer vid bedrivande av jakt och fiske,
6. elda,

2024-09-18

511-4137-2016

7. cykla,
8. rida,
9. campa,
10. utan Länsstyrelsens tillstånd sätta upp permanent tavla, skylt, affisch, snitsla spår sätta upp övervakningskameror eller därmed jämförlig anordning,
11. utan Länsstyrelsens tillstånd använda området för organiserad tävling eller övning, lägerverksamhet eller liknande,
12. utan Länsstyrelsens tillstånd utföra inventeringar eller andra vetenskapliga undersökningar som innefattar insamling eller märkning av växter och djur, framförande av motordrivet fordon i terräng, uppförande av tillfälliga anläggningar eller liknande.

Ordningsföreskrifterna enligt 7 kap. 30 § miljöbalken träder i kraft den 18 september 2024.

Enligt 7 kap. 30 § miljöbalken gäller ordningsföreskrifterna omedelbart även om de överklagas.

Undantag från föreskrifterna enligt 7 kap. 5 och 30 §§ miljöbalken

Föreskrifterna ska inte utgöra hinder för:

- a) förvaltaren av naturreservatet, eller den förvaltaren utser, att utföra de åtgärder som krävs för att tillgodose och följa upp syftet med naturreservatet i enlighet med föreskrifterna under B enligt 7 kap 6 § miljöbalken,
- b) förvaltaren av naturreservatet, eller den förvaltaren utser, att framföra motorfordon i terräng om det krävs för att genomföra de åtgärder som framgår ovan av föreskrifterna under B enligt 7 kap 6 § miljöbalken,
- c) personal inom den statliga rovdjursförvaltningen att framföra motordrivet fordon på snöbeklädd mark i samband med rovdjursinventeringar,
- d) personal inom i sjukvård-, polis- eller räddningstjänst att framföra motordrivet fordon i terräng i samband med insatser, anmälan om sådana åtgärder ska om möjligt göras till Länsstyrelsen i förväg, annars snarast efter genomförandet,
- e) rättighetshavare att utföra normalt underhåll av befintlig bilväg och vägbro med tillhörande anläggningar i direkt anslutning till väg och vägbro, i enlighet med nyttjanderätt som är gällande vid detta besluts ikraftträdande,
- f) rättighetshavare att utföra normalt underhåll av befintlig mark eller luftledning, i enlighet med ledningsrätt 1880–92/3,
- g) rättighetshavare att efter tillstånd från Länsstyrelsen anlägga utterpassager eller genomföra andra naturvårdsåtgärder under vägbroar och vägtrummor (se upplysning 3),

- h) rättighetshavare att transportera ut fälld älg, hjort, björn eller vildsvin med fordon som inte ger långsiktigt bestående skador på mark eller vegetation eller orsakar skador som riskerar att förorena vattenmiljön,
- i) rättighetshavare att underhålla de jaktorn som finns utmärkta på beslutskartan,
- j) rättighetshavare att uppföra anordningar för jakt på mink och bäver inom reservatet,
- k) rättighetshavare att inneha och underhålla en pump för vattenuttag till max 1 hushåll på den plats som är utmärkt på beslutskartan,
- l) rättighetshavare att underhålla den gångväg och bro vilken är utmärkt som "gångväg" på beslutskartan,
- m) rättighetshavare att efter tillstånd från Länsstyrelsen kapa och flytta vindfällerna inom de område vilket markerats som "område flytta vindfällerna" på beslutskartan. Vindfällerna ska placeras ut inom reservatets gränser,
- n) rättighetshavare att efter tillstånd från Länsstyrelsen anlägga och underhålla en gångstig på den sträcka vilken är utmärkt som "stig" på beslutskartan, genom röjning, grusning och anläggning av spänger,
- o) rättighetshavare att efter tillstånd från Länsstyrelsen sätta upp och underhålla naturpedagogiska skyltar på fastigheterna Mullersätter 1:21 och Mullersätter 1:118.

## Fastställande av skötselplan

I enlighet med 3 § förordningen (1998:1252) om områdesskydd enligt miljöbalken m.m. beslutar Länsstyrelsen att fastställa den skötselplan för naturreservatet som framgår av bilaga 1.

## Skälen för beslutet

Områdets prioriterade bevarandevärden utgörs av ett mindre vattendrag med mycket höga biologiska värden, dess omgivande naturskogar och våtmarker samt de livsmiljöer för skyddsvärda arter som dessa naturtyper utgör.

Bland känsliga och krävande arter i vattenmiljön kan särskilt nämnas flodpärlmussla (*Margaritifera margaritifera*) och öring (*Salmo trutta*). Flodpärlmusslan är upptagen i bilaga 2 och 5 i EU:s habitatdirektiv och klassad som starkt hotad (EN) både enligt den nationella rödlistan från 2020 och i den globala rödlistan från 2017. Lillån som rinner genom reservatet är ett av de kvarvarande vattendrag i länet där arten reproducerar sig och vattendraget är därför klassat som nationellt värdefullt naturvatten. I vattendraget förekommer också den rödlistade laken (*Lota lota*) VU och stensimpan (*Cottus gobio*) som är upptagen i EU:s habitatdirektiv bilaga 2.

Öringen och flodpärlmusslans livsmiljöer utgör reservatets prioriterade bevarandevärden i och kring områdets vattenmiljöer. Det betyder att restaurering, nyskapande och bevarande av dessa arters livsmiljöer är prioriterade. Arternas livsmiljöer består av naturligt meandrande vattendrag med syrerika grusbottenar

och hög andel sten, block och död ved. Sten och block ger gynnsamma strömvariationer och meandring minskar risken för att grus och död ved spolats bort i samband med höga flöden. Död ved utgör en av det viktigaste primära näringskällorna i vattendraget. Det är också viktigt att vattendraget är beskuggat av uppvuxen skog eftersom båda arterna är känsliga för höga vattentemperaturer. Vidare behöver den skog som omger älven ha en hög andel löv och död ved som genererar insekter vilka stärker vattenmiljöns ekosystem. Eftersom flodpärlmusslan är beroende av öring för sin spridning är det viktigt att det saknas vandringshinder för öring i vattendraget, annars riskerar nämnda arter att bli genetiskt isolerade.

Ovan nämnda livsmiljöer hotas främst av skogsbruk och exploatering i vattendragets närhet eftersom beskuggningen av vattenmiljön minskar och grusbotten riskerar att slammas igen av läckage från exempelvis närbelägna hyggen. Vidare försämras livsmiljöerna av rensning och rätning, arternas möjlighet till spridning omöjliggörs av dämning. För att arterna ska överleva på sikt krävs förutom ett strikt skydd mot exploatering, skogsbruk, jordbruk och vattenbruk, även åtgärder för att förbättra arternas livsmiljöer.

I reservatets terrestra delar utgörs de prioriterade bevarandevärdena av olikåldrig naturskogsartad barrblandskog och lövskog med förekomst av grova träd och död ved samt dess tillhörande biologiska mångfald.

Dessa naturmiljöer hotas främst av exploatering, skogsbruk och markavvattning men även av att främmande och invasiva arter etablerat sig i reservatet. Det handlar framför allt om olika trädgårdsväxter. Att hålla området fritt från främmande arter samt att bevara och återskapa dessa naturmiljöer är också prioriterat i reservatets terrestra delar.

Området nyttjas i dag som promenadstråk för närboende och skulle kunna bli än mer attraktivt för friluftslivet. Med sitt tätortsnära läge precis utanför Mullhyttan har reservatet också potential att bli ett viktigt exkursionsmål för skolklasser och därmed bidra till ökad kunskap om naturen. Reservatets ringa storlek gör det emellertid olämpligt för camping, grillning, ridning, cykling eller liknande friluftaktiviteter som riskerar att slita på området.

## Länsstyrelsens bedömning

De särskilda naturvärden som framkommit om reservatsområdet kräver ett omfattande och långsiktigt skydd för att bevaras och utvecklas. Detta skyddsbehov kan endast tillgodoses genom bildande av naturreservat.

Förutsättningarna för att bevara områdets biologiska mångfald och livsmiljöer bedöms som goda om förvaltningsinriktningen i detta beslut följs och skötselmålen uppfylls i enlighet med den för reservatet fastställda skötselplanen.

Beslutet följer Naturvårdsverkets riktlinjer för prioritering av naturreservatsskydd och är i överensstämmelse med Sveriges internationella åtaganden om skydd av den biologiska mångfalden samt de av riksdagen antagna miljö kvalitetsmålen.

2024-09-18

511-4137-2016

Det långsiktiga skydd som ett naturreservat åstadkommer för Vinterbrons naturreservat ger viktiga bidrag till miljökvalitetsmålen *levande sjöar och vattendrag, myllrande våtmarker, levande skogar* och *ett rikt växt och djurliv*. Naturreservatet bidrar också till att uppfylla två av delmålen i FN:s globala hållbarhetsmål, agenda 2030. Dessa delmål är 6.6 *skydd och återställande av vattenrelaterade ekosystem* och delmål 15.5 *hejdad förlust av biologisk mångfald*.

Naturreservatet bidrar också till skyddet av ekosystem vars funktioner är viktiga för upprätthållande av de ekosystemtjänster vårt samhälle är beroende av.

Beslutet strider inte mot kommunal översiktsplan eller detaljplan och är därmed förenligt med 7 kap. 8 § miljöbalken.

Beslutet är förenligt med hushållningsbestämmelserna i 3 och 4 kap. miljöbalken.

Beslutet är inte i konflikt med koncessioner eller undersökningstillstånd för gruvnäringen enligt den information Länsstyrelsen inhämtat från Bergsstaten.

Vid en avvägning, enligt 7 kap. 25 § miljöbalken, mellan allmänna och enskilda intressen bedömer Länsstyrelsen att den inskränkning i enskild rätt att använda mark och vatten som beslutet om naturreservat innebär inte går längre än vad som krävs för att syftet med naturreservatet ska tillgodoseas.

I enlighet med vad som sägs i 4 och 5 §§ förordningen (2007:1244) om konsekvensutredning vid regelgivning, bedömer Länsstyrelsen att de föreslagna ordningsföreskrifterna enligt 7 kap. 30 § miljöbalken innebär så begränsade kostnadsmissiga och andra konsekvenser att det saknas skäl för en konsekvensutredning av regelgivningen.

## Redogörelse för ärendet

Flodpärlmusslorna i Lillån inventerades första gången av Länsstyrelsen 1998. Lillån ansågs redan då vara skyddsvärd eftersom en god reproduktion av flodpärlmussla kunde konstateras även om beståndet var litet. År 2005 fick Länsstyrelsen i uppdrag av regeringen att peka ut nationellt värdefulla naturvatten. Lillån blev då klassat som *nationellt värdefullt* vilket gav vattendraget en hög prioritet för ett varaktigt skydd som naturreservat.

Under 2016 lämnade en av markägarna kring Lillån in en avverkningsanmälan som berörde vattendraget. Då aktualiserades frågan om området kring Lillån skulle bli naturreservat. Genom att området godkändes för reservatsbildning kunde markägaren få intrångsersättning och en slutavverkning av den skog som är närmast ån undvikas. Under 2020 visade ytterligare en av markägarna kring Lillån intresse för reservatsbildning vilket innebar att ytterligare intrångsersättning utbetalades.

År 2023 visade sig att svenska staten hade möjlighet att få tillbaka den intrångsersättning som betalats ut till markägarna kring Lillån från EU:s återhämtningsfond vilken upprättats efter covid-19 pandemin. Förutsättningen var emellertid att Länsstyrelsen fattade beslut om naturreservat för området under 2024. För att svenska staten inte skulle gå miste om ersättningen från EU

2024-09-18

511-4137-2016

bestämde Länsstyrelsen följaktligen att fatta beslut om naturreservat för de områden kring Lillån där intrångsersättning redan betalats ut. Länsstyrelsen kommer emellertid att fortsätta verka för att även oskyddade delar av Lillån får ett varaktigt skydd.

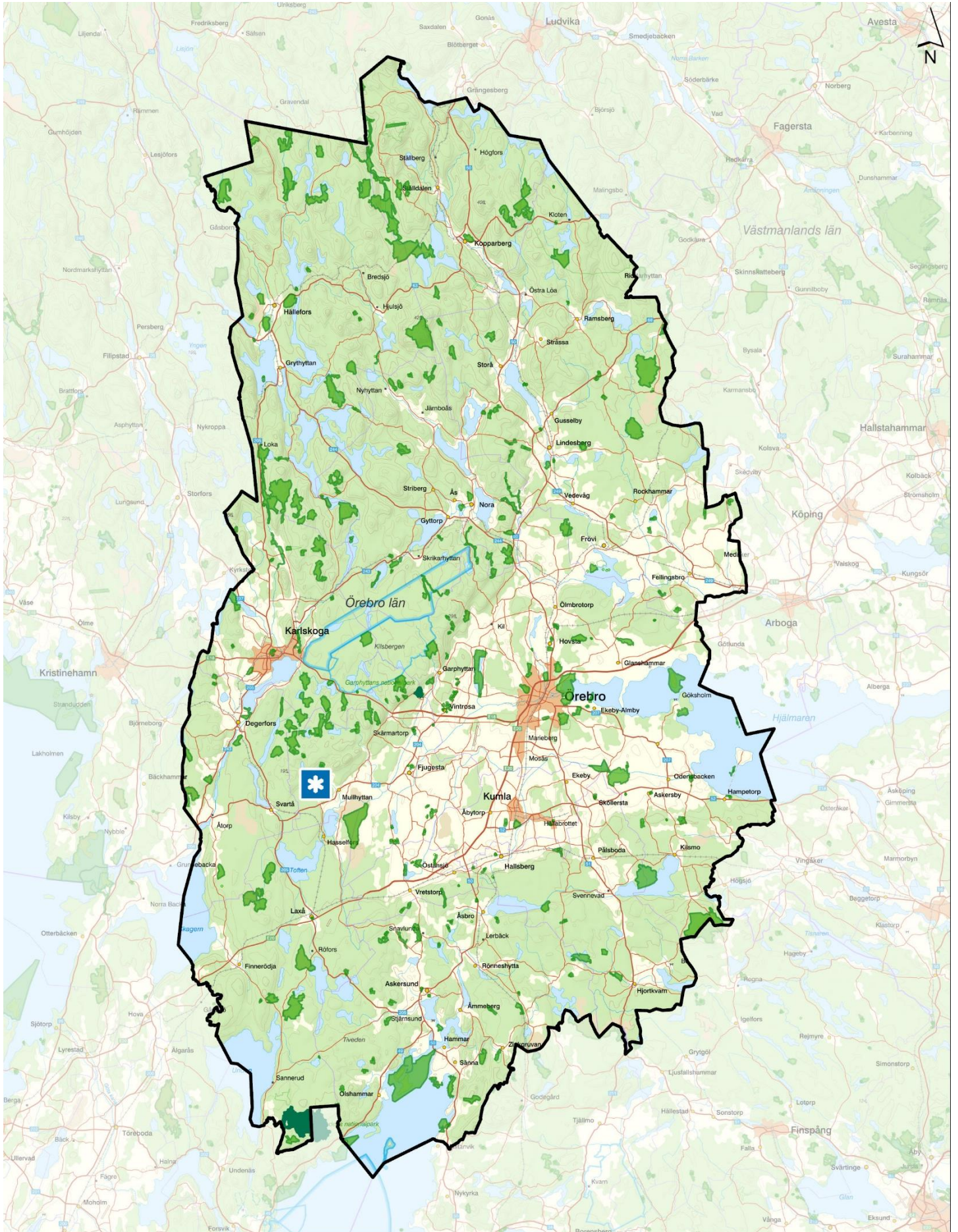
Ärendet har varit föremål för remissbehandling. Sakägare och övriga remissinstanser har tidigare haft möjlighet att yttra sig över naturreservatet.

Samråd har skett med Lekebergs kommun.

## Uppgifter om naturreservatet

<b>Namn:</b>	Vinterbron
<b>NVR-id:</b>	2062721
<b>Kommun:</b>	Lekeberg
<b>Lägesbeskrivning:</b>	1 km nordväst om Mullhyttan
<b>IUCN-kategori:</b>	Ia, Strikt naturreservat (Strict Nature Reserve)
<b>Vattenförekomst ID</b>	SE655964-143577 (Lillån vid Mullhyttan)
<b>Vattendistrikt</b>	Norra Östersjön
<b>Fastigheter:</b>	Del av fastigheterna Mullersätter 1:21, 1:118 och 1:33
<b>Markägare:</b>	Enskilda
<b>Rättigheter:</b>	Kvistbo älgskötselområde, Ledningsrätt, enskilt fiske
<b>Areal:</b>	3,4 ha, varav 3,2 ha produktiv skogsmark
<b>Naturtyper:</b>	Barrskog 0,5 ha, Lövskog 1,3 ha, blandskog 1,4 ha, vattendrag 0,2 ha
<b>Förvaltare av reservatet:</b>	Länsstyrelsen i Örebro län





# Översiktskarta för naturreservatet Vinterbron

-  Naturreservat
-  Nationalpark
-  Vinterbron

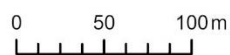
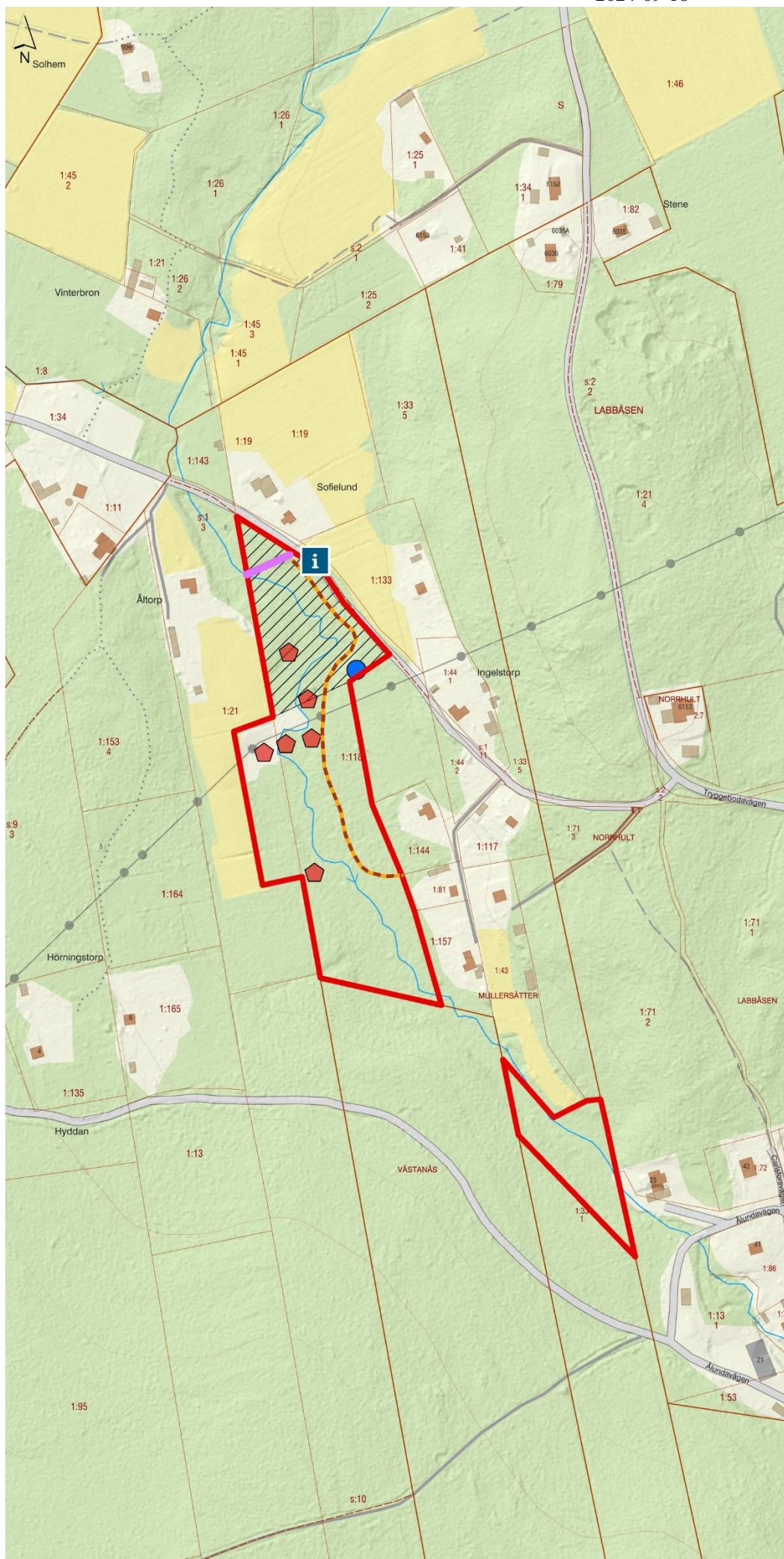


# Beslutskarta för naturreservatet

## Vinterbron

Lekebergs kommun

-  Reservatsgräns
-  Informationstavla
-  Stig
-  Gångväg
-  Område flytta vindfällan
-  Pump
-  Jaktorn



## Du kan överklaga beslutet

Se bilaga 2 med överklagandehänvisning.

## De som medverkat i beslutet

Beslutet har fattats av landshövding Lena Rådström Baastad med naturvårdshandläggare Mattias Sterner som föredragande. I den slutliga handläggningen har också avdelningschef Peder Eriksson och länsjurist Suri Örbratt am Ende medverkat.

## Så här hanterar länsstyrelsen personuppgifter

Information om hur vi hanterar dessa hittar du på

[www.lansstyrelsen.se/dataskydd](http://www.lansstyrelsen.se/dataskydd).

## Bilagor

1. Skötselplan
2. Överklagandehänvisning

## Skötselplan för naturreservatet Vinterbron i Lekebergs kommun

### Plandel

#### Skötselåtgärder

Dessa avser endast iordningsställande och underhåll av gränsmarkeringar.

Åtgärdernas art och omfattning för övrigt avgörs och preciseras i kommande beslut om utvidgning av naturreservatet.

#### Förvaltning

Reservatsförvaltare är Länsstyrelsen i Örebro län.

#### Reservatsgränsmarkeringar

Reservatets gränsmarkeringar ska underhållas i enlighet med Naturvårdsverkets anvisningar.

#### Uppföljning

##### Uppföljning av bevarandemål

Uppföljningen av bevarandemål och syfte sker inom ramarna för Länsstyrelsens arbete med uppföljning av skyddad natur. Länsstyrelsen har för avsikt att framöver ta fram dokumentet *Översiktlig plan för uppföljning av skyddade områden i Örebro län*.

##### Uppföljning av skötselåtgärder

Länsstyrelsen ansvarar för att uppföljning av genomförda skötselåtgärder sker. Om mera kostnadskrävande restaureringsåtgärder genomförs i reservatet (över 200 000 SEK) ska dessa följas upp inom länens obligatoriska uppföljning. Ytorna där åtgärderna genomförts ska följas upp separat så att åtgärdens effekter kan mätas.

##### Uppföljning av friluftsliv

Uppföljningen av friluftsliv kommer att ske enligt *Översiktlig plan för uppföljning av skyddade områden i Örebro län*.

## Överklagandehänvisning regeringen

### Du kan överklaga beslutet

Om du inte är nöjd med länsstyrelsens beslut, kan du skriftligen överklaga beslutet hos regeringen.

### Hur överklagar jag beslutet?

Länsstyrelsen måste pröva att överklagandet har kommit in i rätt tid, innan det skickas vidare tillsammans med handlingarna i ärendet. Därför ska du lämna eller skicka din skriftliga överklagan till Länsstyrelsen i Örebro län antingen via e-post; orebro@lansstyrelsen.se, eller med post; Länsstyrelsen i Örebro län, 701 86 Örebro.

### Tiden för överklagande

Ditt överklagande måste ha kommit in till länsstyrelsen inom tre veckor från den dag du fick del av beslutet. Om det kommer in senare kan överklagandet inte prövas. I ditt överklagande kan du be att få ytterligare tid till att utveckla dina synpunkter och skälen till att du överklagar. Sedan är det regeringen som beslutar om tiden kan förlängas.

Parter som företräder det allmänna ska ha kommit in med sitt överklagande inom tre veckor från den dag då beslutet meddelades.

### Ditt överklagande ska innehålla

- Vilket beslut som överklagas, beslutets datum och diarienummer,
- hur du vill att beslutet ska ändras, samt
- varför du anser att länsstyrelsens beslut är felaktigt.

Om du har handlingar som du anser stödjer din överklagan så bör du bifoga kopior på dessa. Kontakta länsstyrelsen i förväg om du behöver bifoga filer som är större än 15 MB via e-post.

### Ombud

Om du anlitar ett ombud som sköter överklagandet åt dig ska ombudet underteckna skrivelsen, bifoga en fullmakt i original från dig samt uppge sitt eget namn, adress och telefonnummer.

### Behöver du veta mer?

Har du ytterligare frågor kan du kontakta länsstyrelsen via e-post, orebro@lansstyrelsen.se. eller via växeltelefonnummer 010-224 80 00. Ange ärendets diarienummer. Finns uppe till höger på första sidan.