



Lekebergs  
kommun

Datum:  
2024-10-07

Ansvarig för revidering:  
Teknik- och  
serviceavdelningen

Remissversion

Ansvarig tjänsteperson:  
Teknisk handläggare

Diarienummer:  
KS 22-582

# Handlingsplan för utbyggnad av gång- och cykelvägar

Policy  
Program  
Plan  
Riktlinje  
Regler  
>Handlingsplan

## Innehållsförteckning

<b>Bakgrund till handlingsplanen</b> .....	<b>3</b>
Presentation av prioriteringsordningen .....	3
Prioritetsordning för cykelåtgärder.....	4
Sammanfattning, identifierade behov av cykelåtgärder .....	11
Prioritetsgrupp 1 .....	12
Prioritetsgrupp 2 .....	18
Prioritetsgrupp 3 .....	24
Prioritetsgrupp 4 .....	29
Identifierade behov av cykelåtgärder .....	34

## Bakgrund till handlingsplanen

Handlingsplanen för utbyggnad av cykelvägar skapar en tydlig prioritering för utvecklingen av gång- och cykelvägar genom prioritetsgrupper. Handlingsplanens syfte är att uppnå målbilderna som presenteras i cykelplanen<sup>1</sup> på ett effektivt sätt.

Strategier för cykelinfrastruktur finns på flera nivåer i planeringen, först skapar översiktsplanen (pågående, beräknat antagande hösten 2025) en övergripande strategi för cykel, sedan konkretiseras målbilden i Cykelplanen, därefter prioriteras enskilda åtgärder i handlingsplanen. På det sättet skapas en röd tråd från övergripande planering till byggnation.

Handlingsplanen för utbyggnaden av gång- och cykelvägar är ett levande dokument som ska revideras kontinuerligt. Teknik- och serviceavdelningen ansvarar för revideringar, eftersom avdelningen har ansvar för utveckling och underhåll av kommunala vägar. Kontinuerliga revideringar medför att prioriteringsordningen kan förändras efter nya behov och att gång- och cykelvägar byggs.

Handlingsplanen gör genom prioriteringsordningen ställningstaganden om vilken ordning gång- och cykelvägar byggs. Handlingsplanen kommer att användas vid ansökningar om statlig medfinansiering, byggnation på kommunal väg samt i dialog och remissyttranden till Region Örebro län och Trafikverket gällande statlig väg.

I Cykelplanen beskrivs att vidare utredning krävs gällande utveckling av gång- och cykelvägar på vägar med enskild väghållare<sup>2</sup>. Det finns också en beskrivning av hur genomförandet av byggnation ska se ut samt vilken flexibilitet i planeringen som tillåts<sup>3</sup>. Handlingsplanen gör ingen skillnad i prioriteringsordningen beroende på väghållare, utan prioriterar efter behovet av gång- och cykelvägar.

För att få en helhetsbild av cykelplaneringen hänvisas läsaren till dokumentet Cykelplan, Lekebergs kommun. I cykelplanen presenteras mål och syfte med utvecklingen av gång- och cykelvägar<sup>4</sup>. Där finns även ett kapitel som förklarar varför utveckling cykelinfrastruktur är viktigt i nuläge och framtid<sup>5</sup>.

## Presentation av prioriteringsordningen

Cykelvägar prioriteras genom att varje stråk placeras inom en prioritetsgrupp, enligt utgångspunkterna för planering i Cykelplanen<sup>6</sup>. Prioritetsgrupperna består av fyra grupper från ett (1) till fyra, där grupp ett är högst prioriterade att bygga

---

<sup>1</sup> Cykelplan, Lekebergs kommun ss. 14-18

<sup>2</sup> Cykelplan, Lekebergs kommun s. 11.

<sup>3</sup> Cykelplan, Lekebergs kommun s. 13

<sup>4</sup> Cykelplan, Lekebergs kommun s. 8

<sup>5</sup> Cykelplan, Lekebergs kommun ss. 3-4

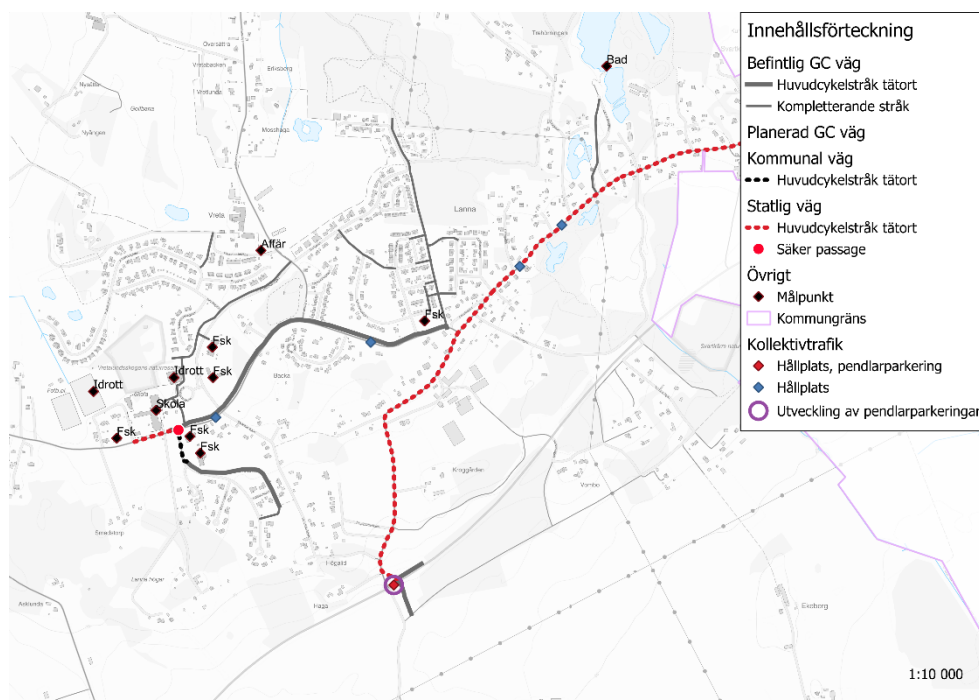
<sup>6</sup> Cykelplan, Lekebergs kommun ss. 13-14

därefter grupp två och så vidare. Det finns även ett avsnitt som presenterar identifierade behov av gång- och cykelåtgärder som kan prioriteras i framtiden.

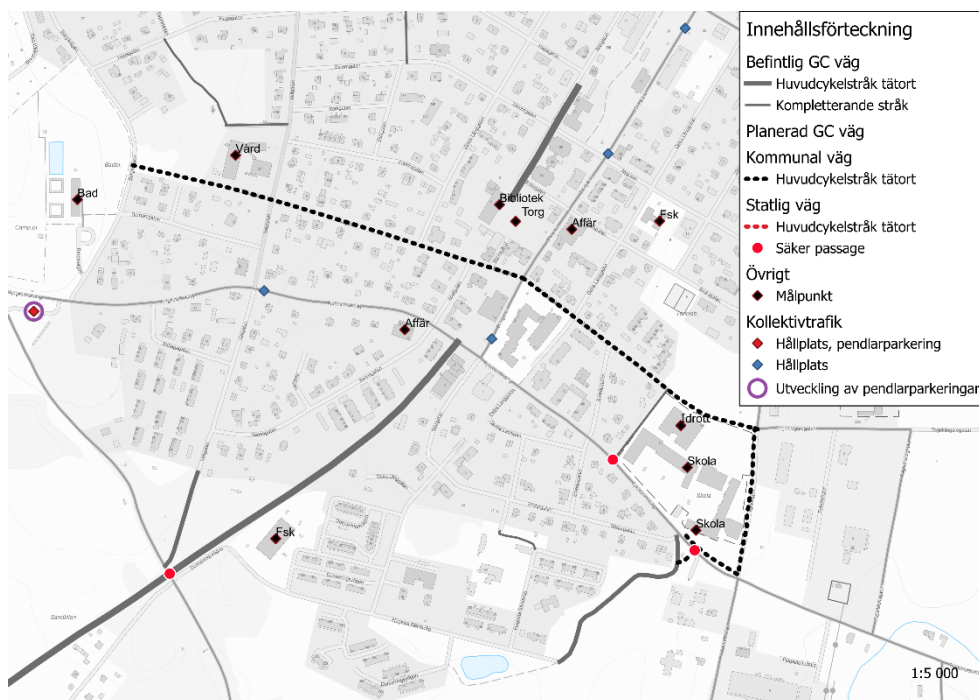
## Prioritetsordning för cykelåtgärder

### Prioritetsgrupp 1

- [Säker passage, väg 518, Fjugesta](#)
- [Cykelväg, på väg 562 till kommungräns, Lanna](#)
- [Cykelväg, på väg 562 till Hagakorset, Lanna](#)
- [Cykelväg, längsmed Tegelgatan och Sveagatan till Bergavägen, Fjugesta](#)
- [Cykelväg och säkra passager, Tegelgatan via Lekebergsskolan över Fjugesta Letstig, Fjugesta](#)
- [Cykelväg och säker passage, Carl Jan Granqvists väg, Lanna](#)



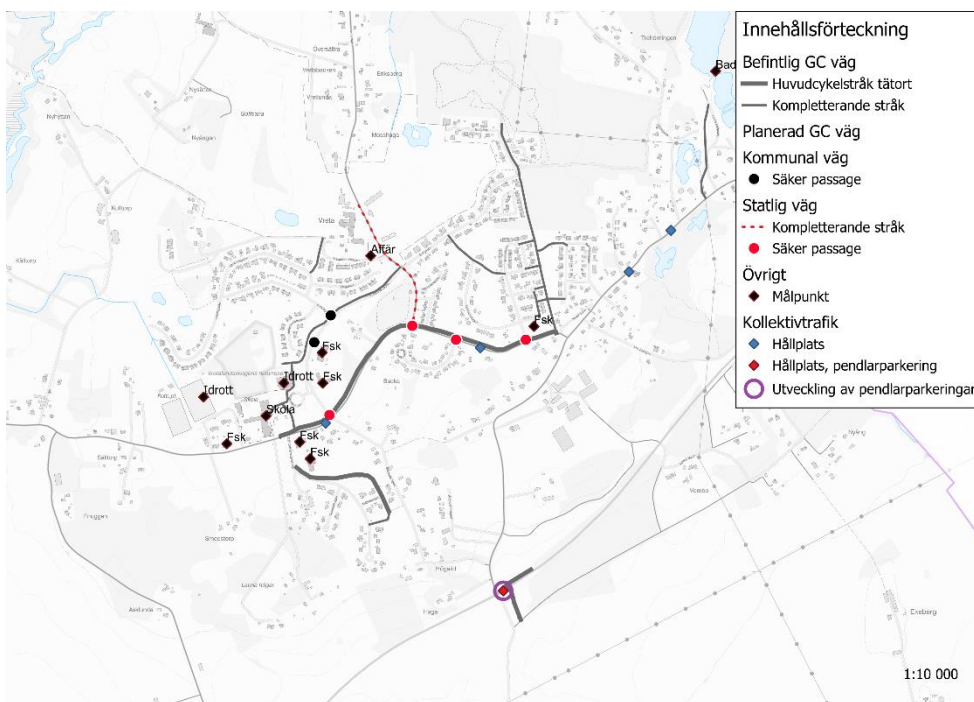
Figur 1, Prioritetsgrupp 1 i Lanna



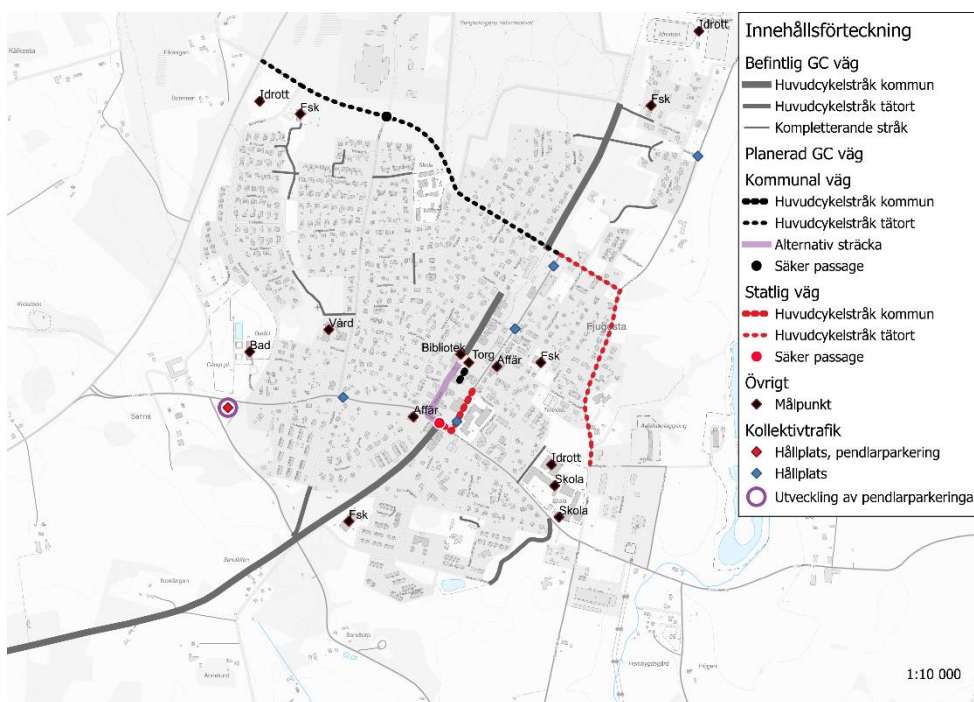
Figur 2, Prioritetsgrupp 1 i Fjugesta

## Prioritetsgrupp 2

- [Cykelväg, på väg 524 "Kyrkvägen", Fjugesta](#)
- [Cykelväg, på väg 567 "Vretavägen", Lanna](#)
- [Säker passage, väg 567 "Golfgatan", Lanna](#)
- [Säkra passager, väg 566 "Hidingevägen", Lanna](#)
- [Säker passage, vid förskolan LärKan, Lanna](#)
- [Säker passage, vid Inspelsgatan, Lanna](#)
- [Cykelväg och säker passage, från Fjugesta Letstig på Storgatan eller Apelgatan till torget, Fjugesta](#)
- [Cykelväg, Bergsgatan, Fjugesta](#)



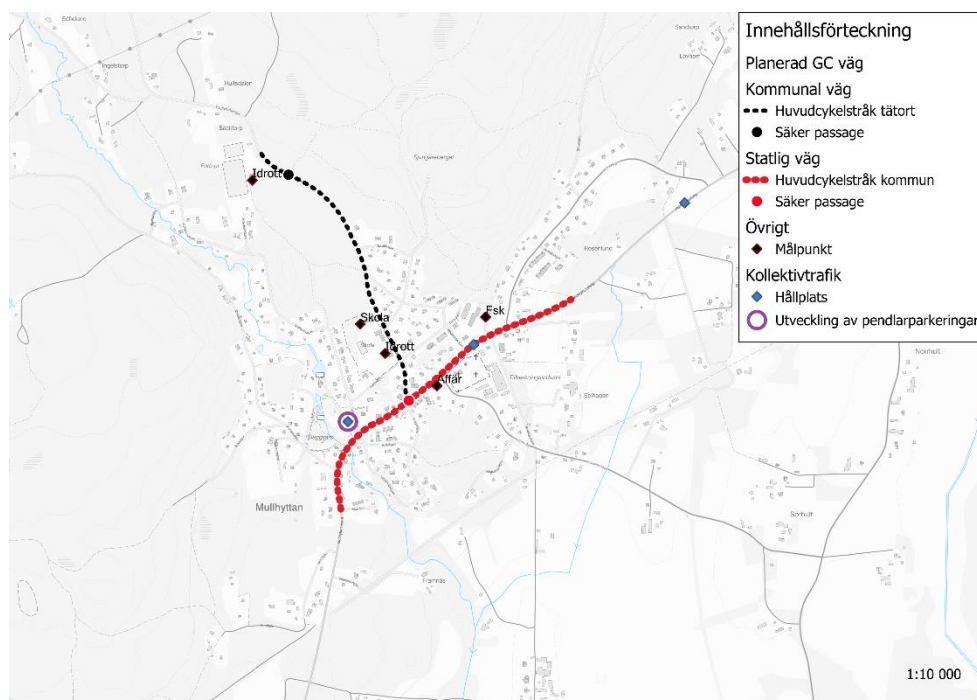
Figur 3, prioritetsgrupp 2 i Lanna



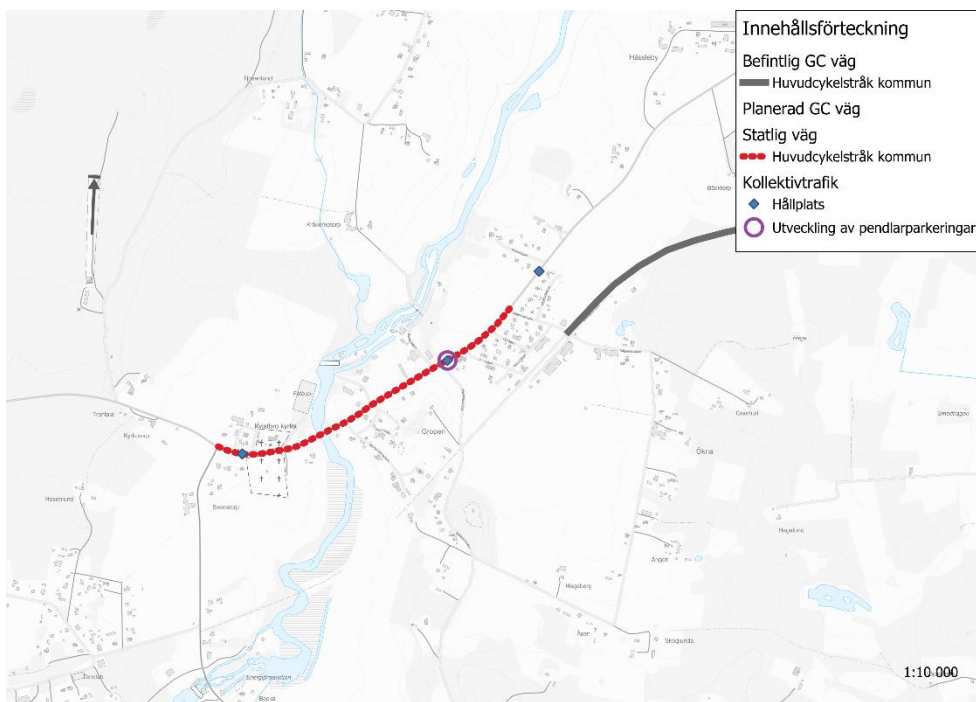
Figur 3, Prioritetsgrupp 2 i Fjugesta

### Prioritetsgrupp 3

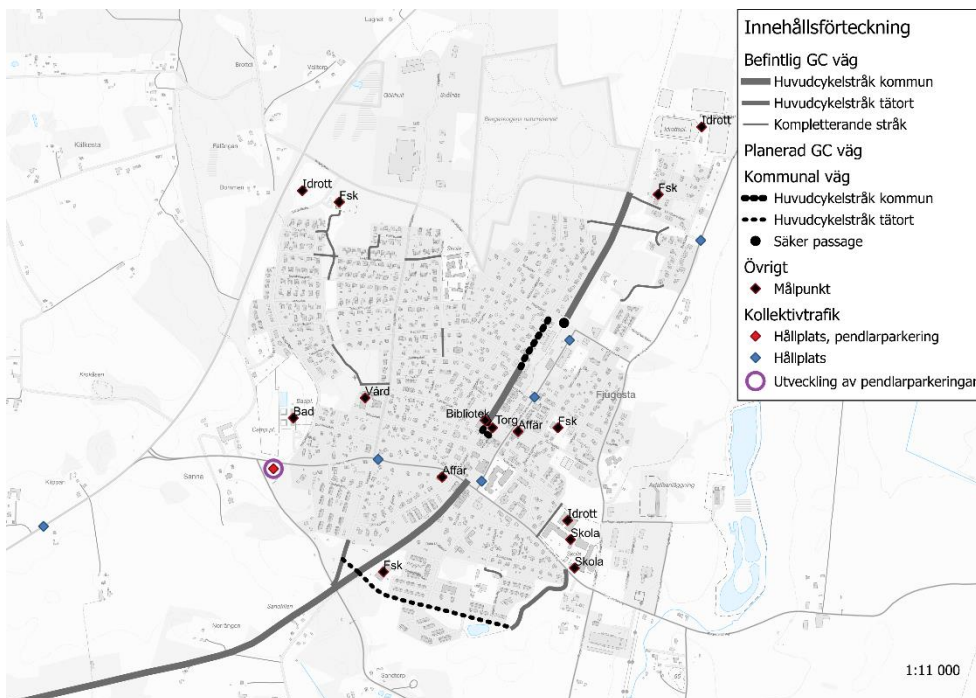
- [Cykelväg och passager, väg 204 "Mullhytte Letstig", Mullhyttan](#)
- [Cykelväg och passager, väg 204 "Kvistbro Letstig", Gropen-Kvistbro](#)
- [Cykelväg och säker passage, Från Sveagatan över torget längsmed Bangatan till Bergsgatan, Fjugesta](#)
- [Cykelväg, på Fossilvägen, Lanna \(Om åtgärd byggs på väg 562 i Lanna\)](#)
- [Cykelväg, Tryggebodavägen till Åsavallen, Mullhyttan](#)
- [Cykelväg, Fjugesta Gårdsväg och Domarringsvägen, Fjugesta](#)



Figur 4, prioritetsgrupp 3 i Mullhyttan

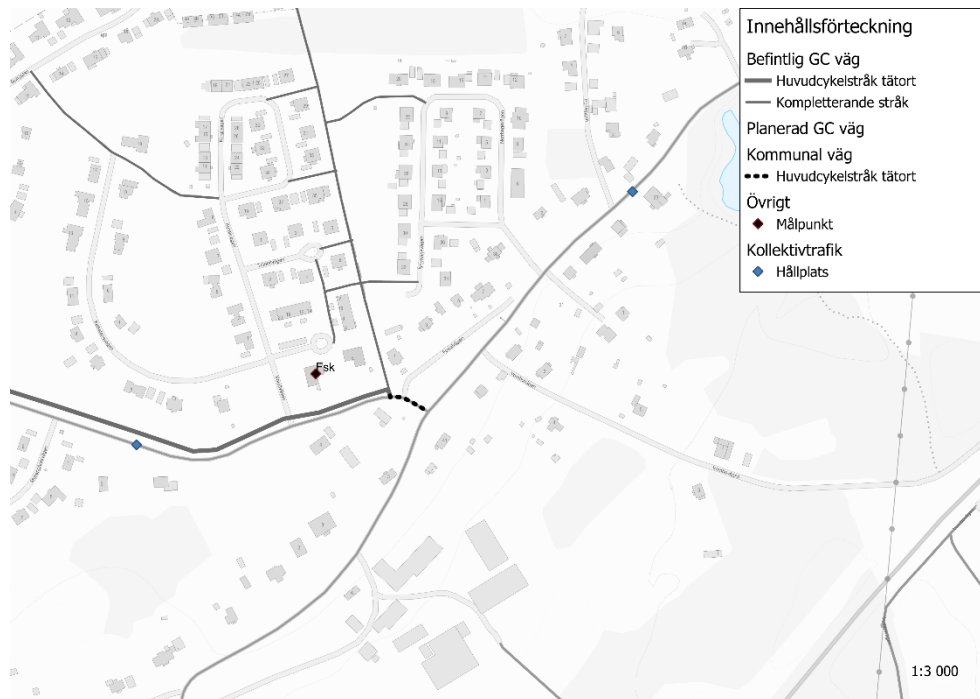


Figur 5, prioritetsgrupp 3 i Gropen-Kvistbro



Figur 6, prioritetsgrupp 3 i Fjugesta

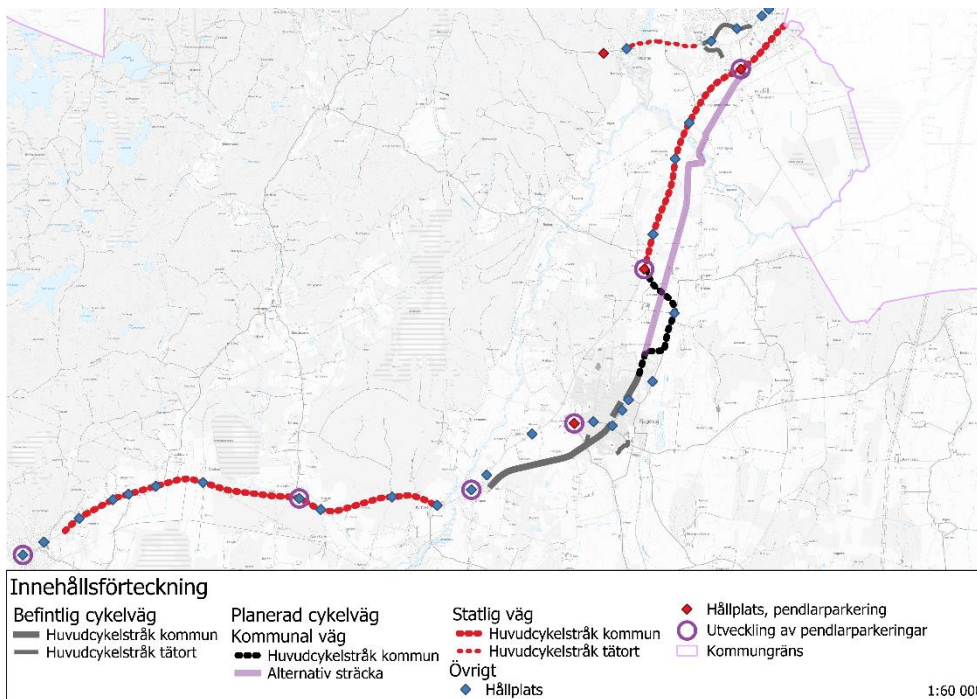




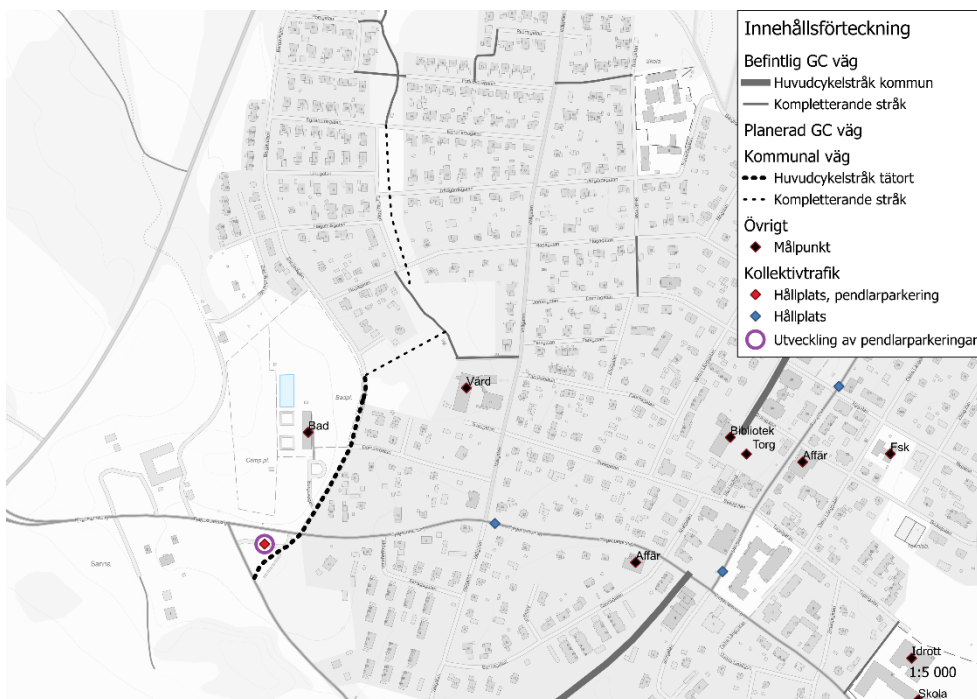
Figur 7, prioriteringsgrupp 3 i Lanna

#### Prioritetsgrupp 4

- [Cykelväg, Väg 204, mellan Fjugesta och Lanna](#)
- [Cykelväg, Väg 204, mellan Mullhyttan och Fjugesta](#)
- [Cykelväg, Väg 566 "Hidingevägen" till Hidinge, Lanna](#)
- [Cykelväg, Bergavägen, Fjugesta](#)
- [Cykelväg, Esplanaden, Fjugesta](#)



Figur 8, prioritetsgrupp 4, översikt av Huvudcykelstråk kommun längs väg 204 samt huvudcykelstråk tätort på Väg 566 "Hidningevägen"



Figur 9, prioritetsgrupp 4 i Fjagesta

## Sammanfattning, identifierade behov av cykelåtgärder

- [Cykelväg, Vallgatan, Fjugesta](#)
- [Cykelväg, Väg 518 mellan Vallgatan och hållplatsen Sannabadet, Fjugesta](#)
- [Cykelväg, mellan Dag Wiréns väg och Hagahillsgatan, Fjugesta](#)
- [Cykelväg, mellan Vallgatan och Esplanaden, Fjugesta](#)
- [Cykelväg, Storgatan, Fjugesta](#)
- [Cykelväg, från Bergsgatan på Östra långgatan och vidare till banvallen, Fjugesta](#)
- [Cykelväg, mellan Vändhakevägen och banvallen, Fjugesta](#)
- [Cykelväg, Hagagatan till Bangatan och på Mogatan till Bergsgatan, Fjugesta](#)
- [Cykelväg och säker passage, från Lekebergsskolan till Vattenparken, Fjugesta](#)
- [Cykelväg och säkra passager, Vallgatan inom Berga verksamhetsområde, Fjugesta](#)
- [Cykelväg och säker passage, Lanna rekreationsområde till "Gamla E18" väg 691, Lanna](#)
- [Cykelväg, Golfgatan, Lanna](#)
- [Cykelväg, mellan Hidinge skola och Inspelsgatan, Lanna](#)
- [Cykelväg, mellan Hidinge skola och Vattenhindersgatan, Lanna](#)
- [Cykelväg, Hyttevägen och Mohultsvägen, Mullhyttan](#)
- [Cykelväg, Hultvägen till Stationsvägen, Mullhyttan](#)
- [Cykelväg, Stationsvägen, Mullhyttan](#)
- [Cykelväg, Kvistbro Letstig, Gropen-Kvistbro](#)
- [Cykelväg, Väg 519 till Hulvikstorp](#)
- [Cykelväg, Garverivägen](#)
- [Cykelväg, mellan Brotorp och huvudcykelstråk kommun på väg 204](#)
- [Cykelväg på väg 559, mellan Vekhyttan och huvudcykelstråk kommun på väg 204](#)
- [Cykelväg på väg 518, mellan Fjugesta och Edsberg](#)
- [Cykelväg på väg 534, mellan Fjugesta och Via](#)
- [Cykelväg på väg 564, mellan Fjugesta och Ingelstorp](#)
- [Cykelväg på väg 204, mellan Mullhyttan och Bäckatorp](#)
- [Säkra passager, väg 691 "gamla E-18"](#)
- [Cykelväg, Carl Jan Granqvist väg till Hagakorset](#)

## Prioritetsgrupp 1

### Säker passage, väg 518, Fjugesta

Den nuvarande cykelvägen mellan Fjugesta och Gropen-Kvistbro har möjligheten att användas som en säker skolväg och pendlingsled till Fjugesta. I nuläget saknas en säker passage vid väg 518 för att sträckan ska vara säker. Denna säkra passage ska samla ihop två passager med kort avstånd till varandra och innehålla hastighetsreducerandehinder. Detta ska göra det säkert att färdas till och från Fjugesta för studier eller arbete.



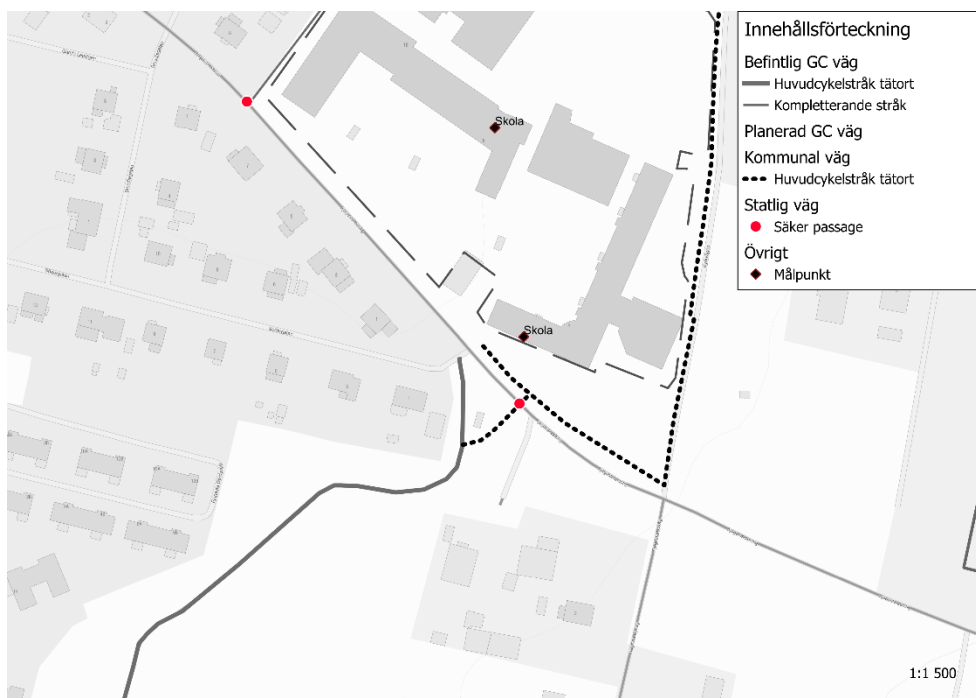
Figur 1, Säker passage vid väg 518.

## Cykelväg och säkra passager, Tegelgatan via Lekebergsskolan över Fjugesta

### Letstig, Fjugesta

Stråket är en del av de åtgärder som vidtas för att skapa en säker trafiksituation vid Lekebergsskolan. Sträckan går från Tegelgatan, över Fjugesta Letstig via en ny säker passage och sedan ned till Fjugesta södra på en befintlig cykelväg. Stråket är ett huvudcykelstråk tätort och ska göra det säkert för elever att färdas till skolan.

I nuläget saknas två säkra passager vid Fjugesta Letstig som är en av genomfartslederna i Fjugesta. Fjugesta Letstig har höga trafikflöden vid de tider som elever tar sig till skolan. Cykelvägen gör det även säkert att färdas förbi ett nytt område med parkeringsplatser, varutransport och skolskjutsar som byggs i år vid Lekebergsskolan.

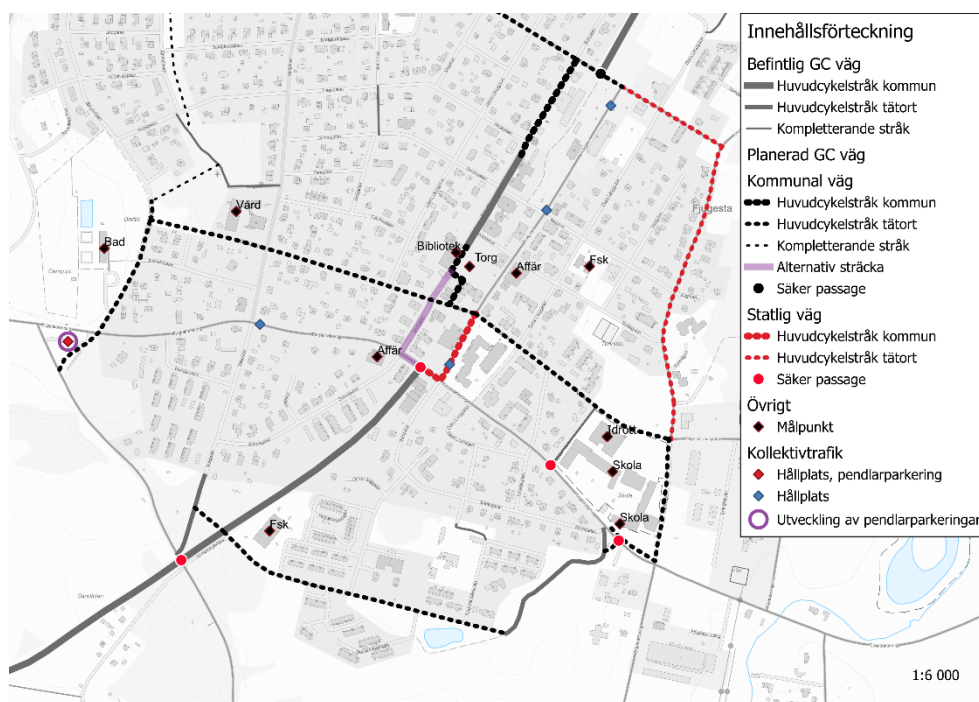


Figur 2, Cykelväg och säker passage på Fjugesta Letstig.

### Cykelväg, längsmed Tegelgatan och Sveagatan till Bergavägen, Fjugesta

Ett cykelstråk på sträckan ska bidra till säker skolväg för de som färdas till Lekebergsskolan. Stråket passerar flera målpunkter i Fjugesta som centrum, hållplatser, Sannabadet och vårdcentralen samt Lekebergsskolan. Detta stråk är utpekad som ett huvudcykelstråk tätort i den nya översiktsplanen som är en viktig del för det tänkta nätet av cykelvägar i Fjugesta. Det kommer på sikt att kopplas samman med både huvudcykelstråk kommun andra huvudcykelstråk tätort och kompletterande stråk. Cykelvägen placeras inte på Fjugesta Letstig, eftersom det är en statlig väg som kommunen inte har rådighet över. Fjugesta Letstig är även en genomfartsgata med högt trafikflöde och är relativt smal på vissa ställen, vilket gör att det anses lämpligare att placera stråket på Sveagatan och Tegelgatan.

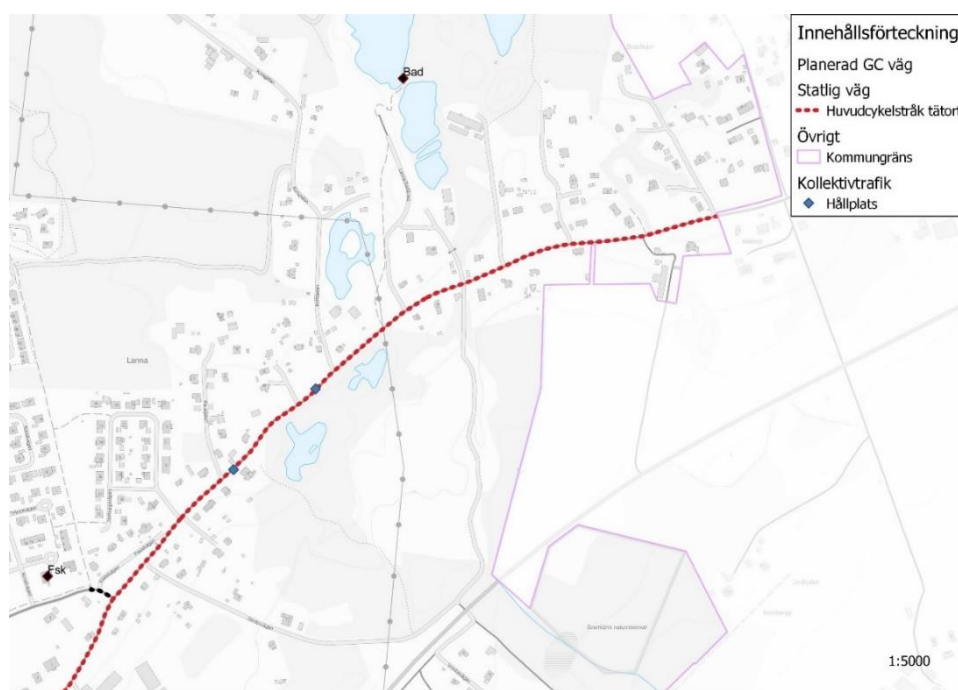
I nuläget består vägarna som leder till Lekebergsskolan av flera smala vägar och genomfartsleder, vilket gör att många väljer att skjutsa sina barn till skolan. Det har skapat en dålig trafiksituation vid skolan som behöver åtgärdas, att anlägga en cykelväg på tegelgatan är en av de viktigaste åtgärderna för en säkrare väg till Lekebergsskolan.



Figur 3, Cykelväg längs med Tegelgatan och Sveagatan.

### Cykelväg, Väg 562 till kommungräns, Lanna

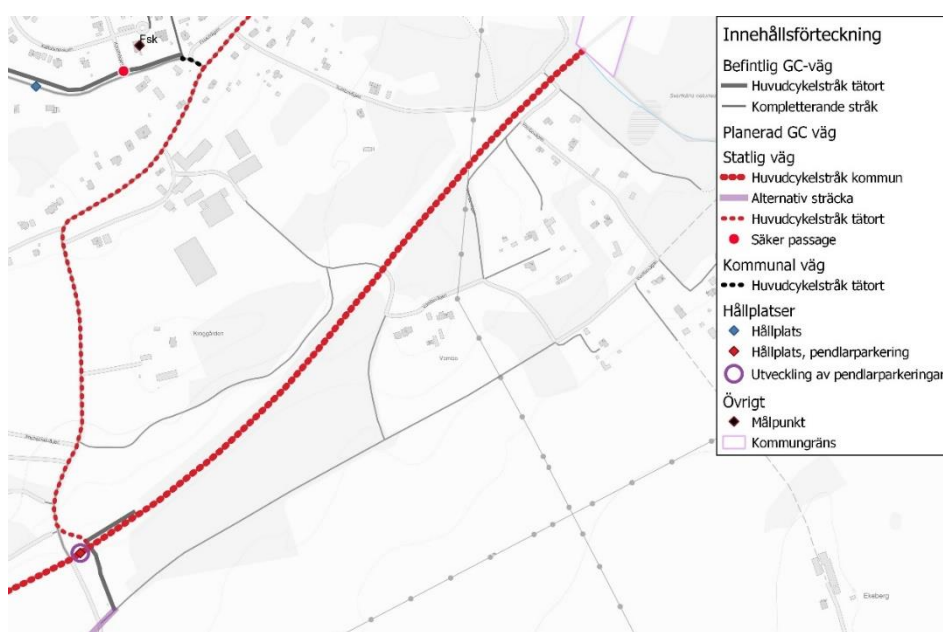
Sträckan har omfattande trafiksäkerhetsproblem som orsakas av en väg med mycket smal vägren utan trottoar eller cykelväg. Detta gör det nästan omöjligt för oskyddade trafikanter att färdas på sträckan. Utmed sträckan finns bostadsområden som blivit avskurna från resor med annat än bil till resterande Lanna. Det är alltså inte möjligt att på ett trafiksäkersätt gå eller cykla till skola, hållplatser, arbetsplatser eller idrottsanläggningar. Detta leder till att många först kör barn eller ungdomar med bil till skolan eller andra aktiviteter och sedan kör bilen vidare mot arbetsplatsen i Örebro. Kommunen har och kommer fortsätta framföra behovet av en cykelväg på sträckan till Trafikverket på möten som hålls med myndigheten. En cykelväg här skulle vara viktig för att det ska vara möjligt att gå och cykla samt åka kollektivt till skolan.



Figur 4, Cykelväg på väg 562 i Lanna.

### Cykelväg, Väg 562 till Hagakorset, Lanna

Sträckan är idag en 70 km/h sträcka med en relativt smal väg utan vägren. Det har tidigare genomförts en större investering i hållplatsen Hagakorset i Lanna. Det är även vid denna hållplats som en expressbuss gör det möjligt att pendla till andra delar av Lekeberg och Örebro. Idag har sträckan till hållplatsen trafiksäkerhetsproblem för oskyddade trafikanter, genom att åtgärda dessa trafiksäkerhetsproblem skulle hållplatsen användas effektivare och fler väljer att cykla till hållplatsen och fortsätta resan kollektivt. Kommunen har identifierat att en cykelväg på sträckan skulle öka attraktiviteten att resa med hållbara alternativ som cykel och kollektivtrafik.



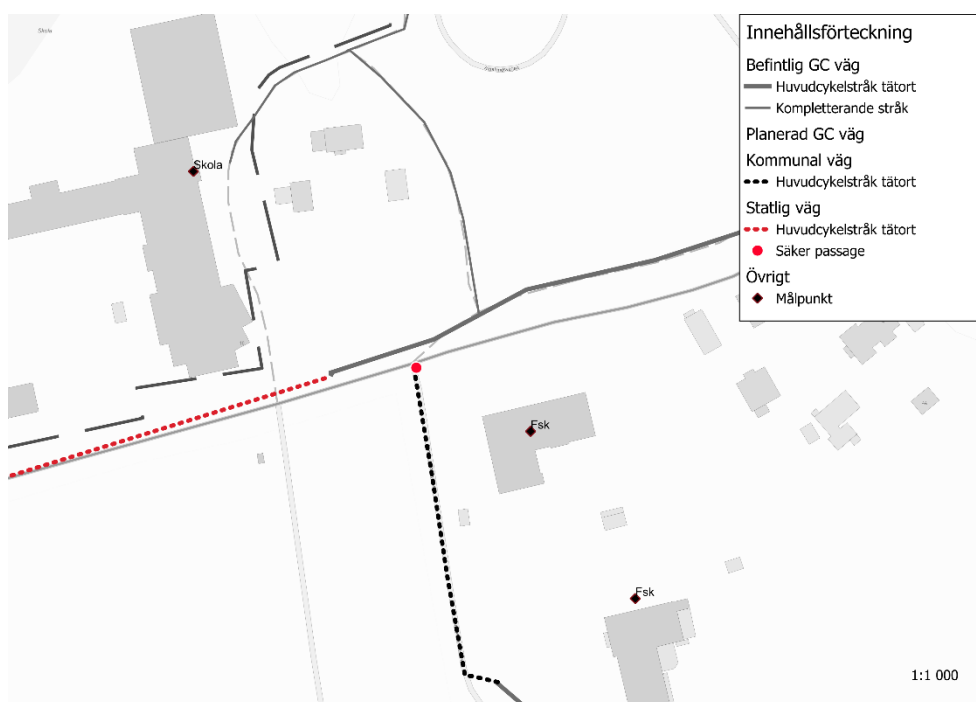
Figur 5, Cykelväg på väg 562 mellan Lanna och Hagakorset.



### Cykelväg & säker passage, Carl Jan Granqvists väg, Lanna

Cykelvägen vid Carl-Jan Granqvist väg är ett huvudcykelstråk tätort. Det finns en befintlig cykelväg på Carl Jan Granqvist väg som slutar innan förskolan. Detta åtgärdas genom en länk som binder samman cykelvägen i området med skolan. Sträckan kompletteras även med en säker passage över väg 566 som möjliggör en säker passage till Hidinge skola. På samma sida om väg 566 som Hidinge skola ska en ny cykelväg byggas för att göra det möjligt att nå idrottsplatsen och västra delarna av Hidinge skola på ett gent och säkert sätt.

Åtgärderna ska skapa säker skolväg till Hidinge skola och möjligheten att färdas säkert till idrottsplatsen och idrottshallen i Lanna. Sträckan skapar även möjligheten att i framtiden skapa en säker väg från denna del av Lanna till hållplatsen Hagakorset.

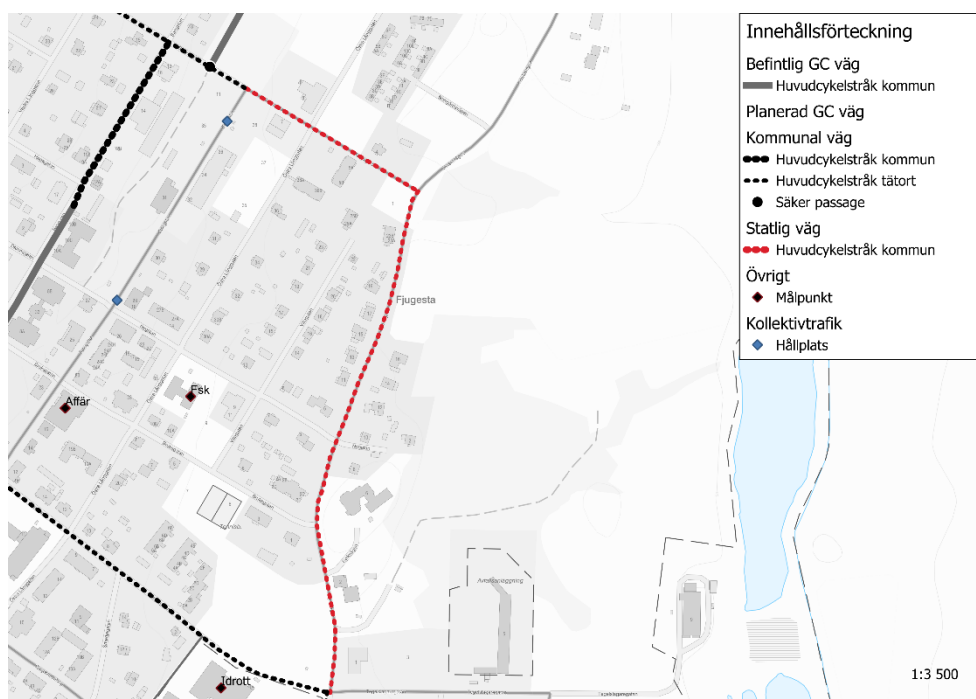


Figur 6, Cykelväg och säker passage, Carl Jan Granqvist väg.

## Prioritetsgrupp 2

### Cykelväg, Väg 524 "Kyrkvägen", Fjugesta

Kyrkvägen är en smal väg med kuperad terräng som begränsar sikten för trafikanter. Denna sträcka är också en populär skolväg, vilket skapar otrygghet för många barn och unga när de ska gå eller cykla till skolan. Sträckan är utpekad som en del av huvudcykelstråk tätort och ökar trafiksäkerheten för unga att gå eller cykla till och från Lekebergsskolan. Sträckan efterfrågas också av pedagoger på skolan för att nå grönområdena öster om skolan och möjliggör även pendling till verksamhetsområdet vid väg 524. Cykelvägen på Kyrkvägen ansluter genom delen på Bergsgatan som ansluter bostadsområden och Lekebergsskolan.

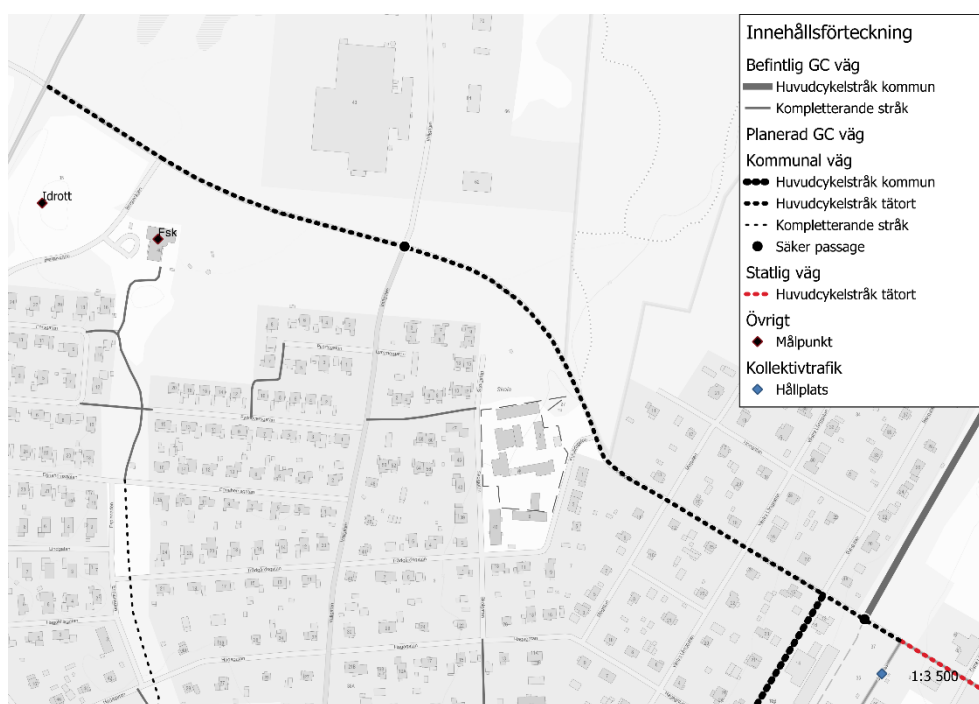


Figur 7, Cykelväg på väg 524 "Kyrkvägen".

### Cykelväg, Bergsgatan, Fjugesta

Stråket på bergsgatan är ett huvudcykelstråk tätort som skapar möjligheten att färdas till och från Äventyrets förskola, Berga verksamhetsområde och Berga skogens naturreservat till centrum, eller vidare i nätverket av cykelvägar. Det finns flera andra planerade cykelvägar som ansluter till Bergsgatan. Det gör att sträckan bidrar till att skapa ett heltäckandenät av cykelvägar samtidigt som sträckan möjliggör pendling med kollektivtrafik via hållplatsen Bergsgatan.

Det finns även med i planeringen att förlänga stråket på Bergsgatan ned till Kyrkvägen för att skapa ett sammanhållet och säkert stråk till Lekebergsskolan, vilket skapar en längre sammanhållen sträcka säker skolväg. Bergsgatan är i nuläget en relativt bred genomfartsgata som till stora delar enbart är anpassad för biltrafik.

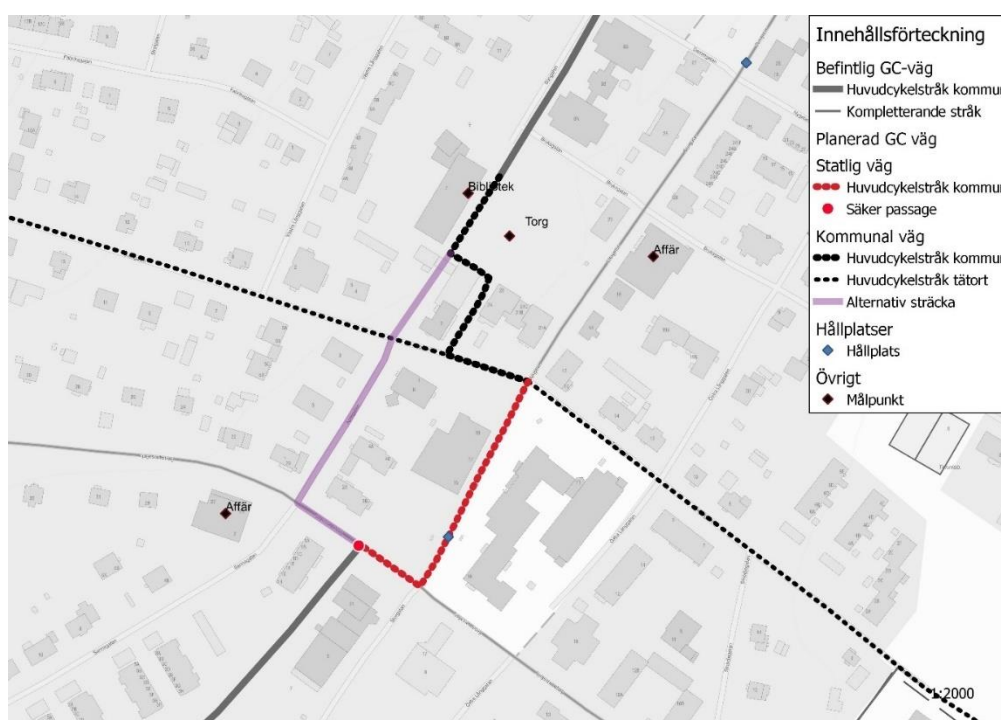


Figur 8, Cykelväg på Bergsgatan.

### Cykelväg och säkerpassage, Från Fjugesta Letstig på Storgatan eller Apelgatan till torget, Fjugesta

Stråket är en del av huvudcykelstråk kommun och ska skapa en gen och snabb cykelväg till Fjugesta centrum eller andra målpunkter i nätverket av cykelvägar. Denna del är en relativt kort, men viktig för att hela sträckningen av huvudcykelstråk kommun i Fjugesta ska bli sammanhållen, gen och säker samt fungera funktionsmässigt som snabb cykelväg.

På denna sträcka ingår även en säker passage över Fjugesta Letstig samt en sträcka på Apelgatan eller Storgatan. På denna sträcka finns det två alternativa vägar, eftersom sträckan på Apelgatan behöver utredas och diskuteras med fastighetsägaren.



Figur 9, Cykelväg med två olika alternativ från banvallen till torget.

### Cykelväg, väg 567 "Vretavägen", Lanna

Cykelvägen skapar ett genare cykelnät i Lanna. Stråket binder samman flera existerande stråk med varandra. Detta möjliggör för flera vägval när det gäller gång och cykel. Cykelvägens huvudsyfte är att göra nätet gent och lätt navigerat. Detta kommer att höja attraktiviteten att cykla i Lanna.



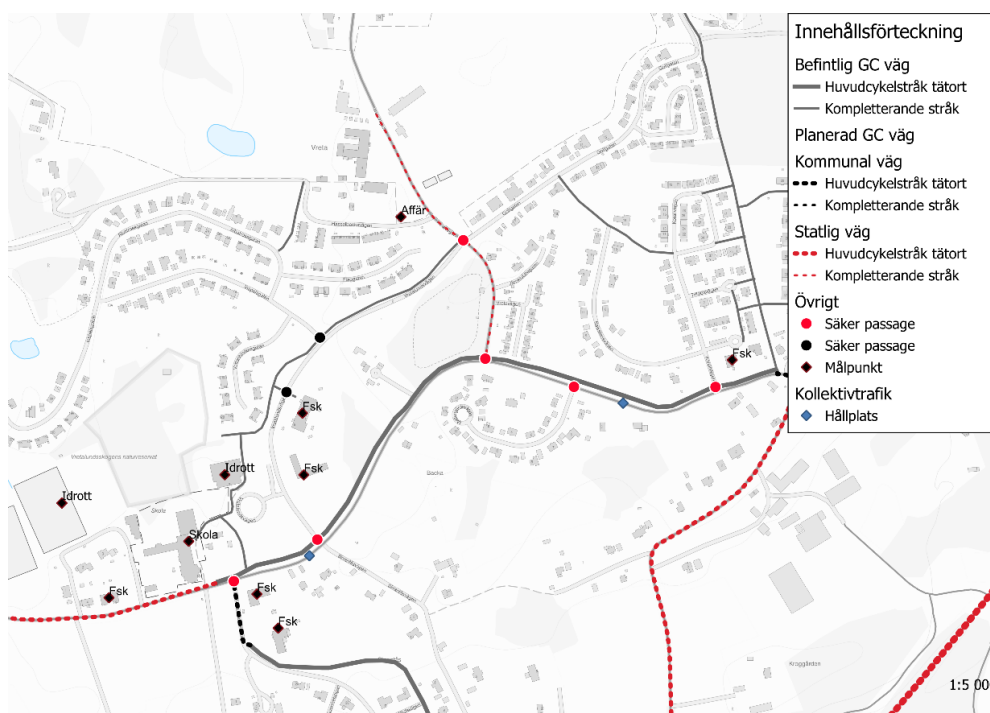
Figur 10, cykelväg på väg 567 "Vretavägen".

### Säkra passager, väg 566 "Hidingevägen", Lanna

Det finns tre passager på befintlig cykelväg längs väg 566 i Lanna vid korsningarna Vretavägen, Korallvägen och Vretalundsvägen. På dessa platser behöver säkra passager anläggas för att göra det möjligt att cykla säkert och snabbt på en längre sträcka inom tätorten. Detta är viktigt för hela cykelnätet i Lanna och därmed öka attraktiviteten att cykla till målpunkter och hållplatser inom tätorten. Det är även viktigt med en ny passage på väg 566 vid Mellangårdsvägen så att boende i området kan färdas säkert till skola och hållplats.

### Säker passage, på väg 567 "Golfgatan", Lanna

Passage över Vretavägen vid Golfgatan. Denna passage bidrar till att skapa säker väg till skolan och hållplatser i Lanna.



Figur 11, Säkra passager vid väg 567 "Golfgatan" och väg 566 "Hidingevägen".

### Säker passage, vid Inspelsgatan, Lanna

Passagen finns vid Inspelsgatan i närheten av Hidinge skola, denna plats passeras av elever som färdas till skolan. Idag saknas en passage på befintlig cykelväg helt på sträckan, vilket medför trafiksäkerhetsproblem. Denna plats skulle kunna åtgärdas med upphöjning eller liknande för att uppmärksamma bilister om cykelpassagen.

### Säker passage, vid förskolan LärKan, Lanna

Vid förskolan LärKan finns en befintlig cykelväg till förskolan. Det saknas däremot en säker passage med hastighetsänkande åtgärd för att göra det säkert att passera över Vretalundsvägen till förskolan. Vretalundsvägen ligger inom ett område med skolor och flera förskolor samt idrottshall. Det innebär att sträckan har ett högt trafikflöde vid tider för lämning och hämtning av barn och ungdomar.

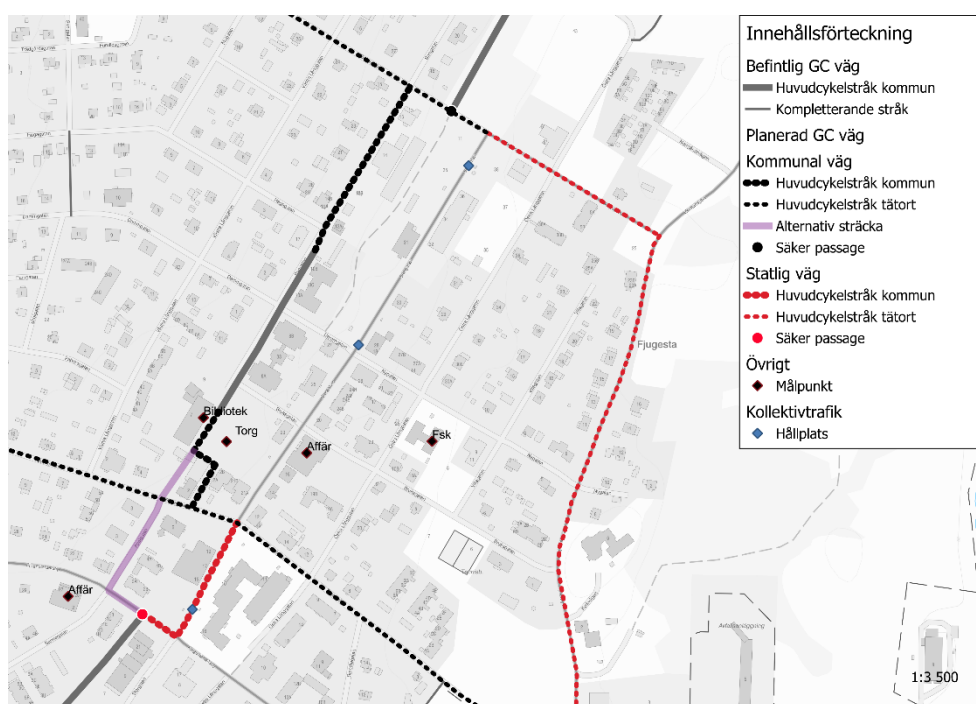


Figur 12, säkra passager vid LärKan och Inspelsgatan.

### Prioritetsgrupp 3

#### Cykelväg och säkerpassage, från Sveagatan över torget längsmed Bangatan till Bergsgatan, Fjugesta

Sträckan koppla samman banvallen från Gropen-Kvistbro och banvallen i norr. På sträckan finns en säker passage över torget för att binda samman cykelvägen på Stickspåret med Bangatan. Den befintliga sträckan på Bangatan byggs ut till Bergsgatan och sedan vidare till norra delen av banvallen. Sträckan är ett huvudcykelstråk kommun och möjliggör ett längre sammanhängande stråk genom tätorten Fjugesta som ska vara en snabb och gen cykelväg för pendling.



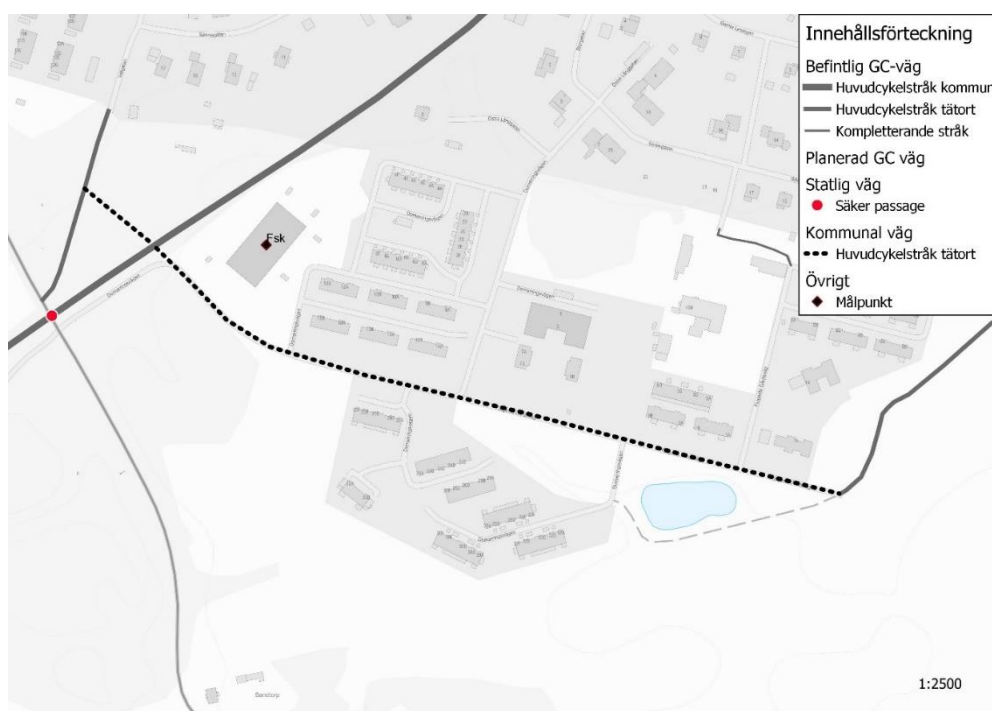
Figur 13, cykelväg över torget via Bangatan till Bergsgatan.



### Cykelväg, Fjugesta Gårdsväg och Domarringsvägen, Fjugesta

Fjugesta gårdsväg är ett huvudcykelstråk tätort som går från en befintlig cykelväg som kommer från Lekebergsskolan, längsmed Fjugesta Gårdsväg och Domarringsvägen, passerar banvallen, fram till Vallgatan. Anslutningen till huvudcykelstråk kommun på banvallen skapar en säker och gen väg till Lekebergsskolan från Gropen-Kvistbro. Utmed stråket finns även ett område med marklägenheter, förskolan Södra och två LSS boenden. Området binds samman med Lekebergsskolan och övriga cykelnätet i Fjugesta genom cykelvägen.

Detta stråk skapar flera alternativa vägar att cykla på från Fjugesta södra och andra målpunkter i Fjugesta. Fjugesta Gårdsväg är en bred väg, vilket gör det möjligt att relativt enkelt anpassa trafikrummet för oskyddade trafikanter, utan att påverka framkomligheten för andra trafikslag.



Figur 14, cykelväg på Fjugesta gårdsväg och Domarringsvägen.

### Cykelväg, Fossilvägen, Lanna (om åtgärd byggs på väg 562 i Lanna)

Sträckan på Fossilvägen skapar en koppling mellan den planerade cykelvägen på väg 562 och den befintliga cykelvägen längs väg 566. Sträcka är en del av huvudcykelstråk tätort och utgör en viktig del i att skapa ett sammanhängande och säkert cykelnät. Denna sträcka skapar en länk för att säkert kunna ta sig vidare i övriga nätet av cykelvägar.



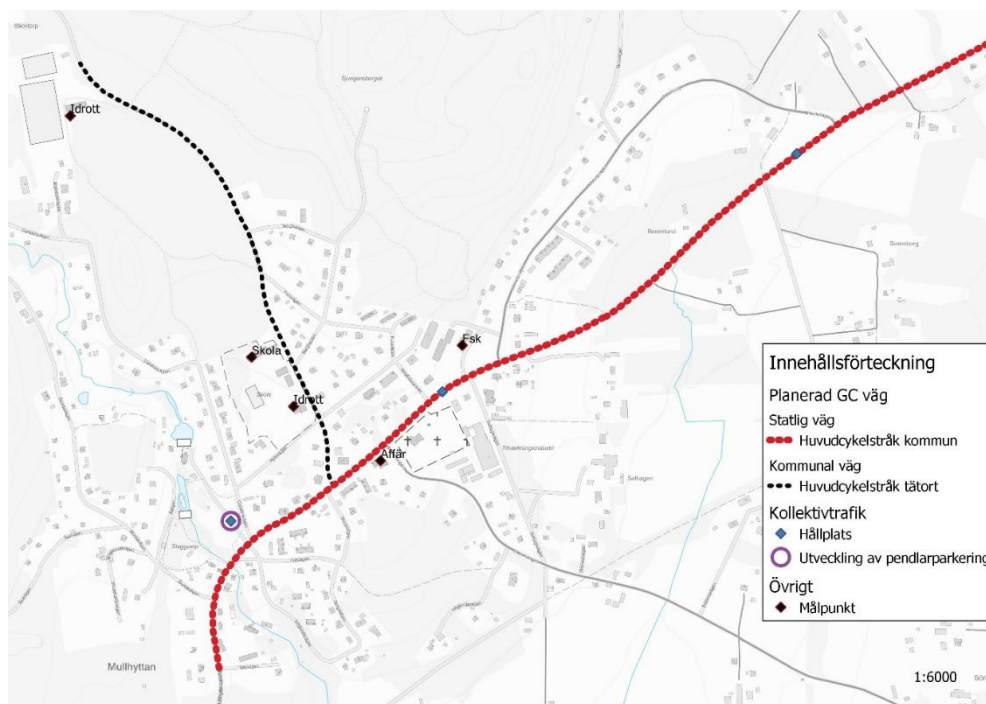
Figur 15, Cykelväg på Fossilvägen.

### Cykelväg och säkra passager, väg 204 "Mullhytte Letstig", Mullhyttan

Väg 204 går igenom Mullhyttan och delar tätorten i två delar, en längsmedgående cykelväg med en ny säker passage över väg 204 skulle minska denna barriäreffekt, skapa säkerskolväg och göra hållplatserna mer tillgängliga i Mullhyttan. Sträckan är en del i huvudcykelstråk kommun som på sikt ska binda samman Mullhyttan med Gropen-Kvistbro och Fjugesta.

### Cykelväg, Tryggebodavägen till Åsavallen, Mullhyttan

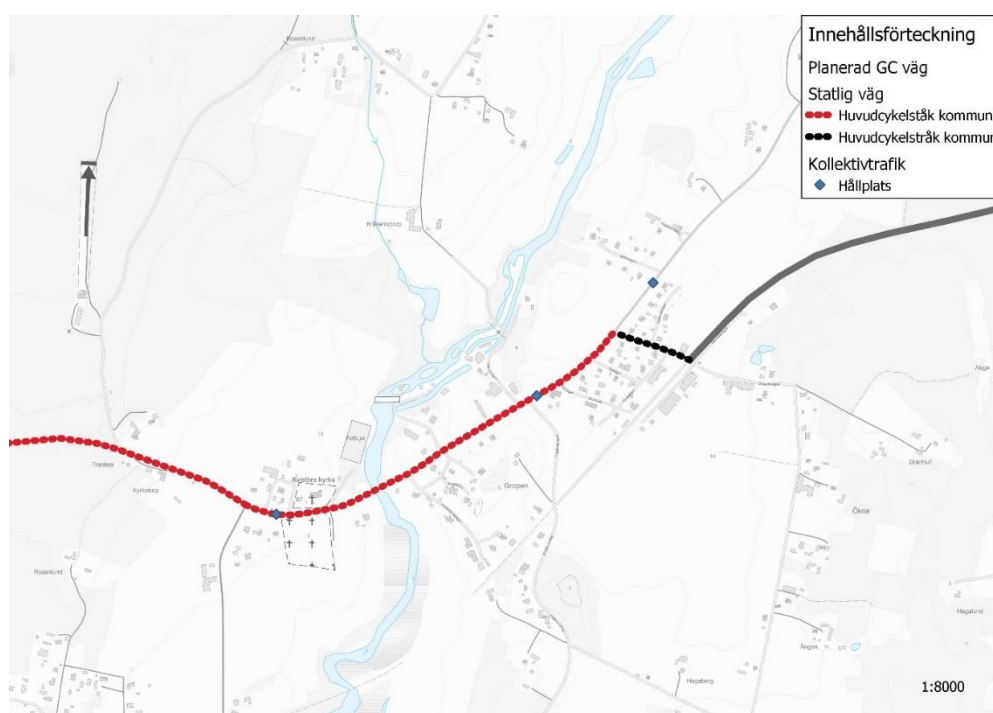
Cykelvägen på Tryggebodavägen går från väg 204, förbi skolan och upp till Åsavallens idrottsplats. Denna cykelväg skapar säker väg till skola, hållplatser och idrottsplatsen för oskyddade trafikanter. Denna cykelväg är också viktig för attraktiviteten att välja att pendla med kollektivtrafiken. I nuläget är Tryggebodavägen en smal väg utan vägren på vissa sträckor, vilket gör den osäker för oskyddade trafikanter.



Figur 16, Cykelväg på Tryggebodavägen samt cykelväg och säker passage på väg 204 "Mullhytte Letstig".

### Cykelväg och säkra passager, väg 204 "Kvistbro Letstig", Gropen-Kvistbro

Tätorten Gropen-Kvistbro ligger i närheten av Fjugesta med möjligheten att skapa goda pendlingsmöjligheter för cykel. Idag finns en cykelväg mellan Fjugesta och Gropen-Kvistbro på den gamla banvallen. Det saknas en sträcka på väg 204 inom tätorten för att göra det tryggt och säkert att cykla hela vägen till Fjugesta, eller mellan Gropen och Kvistbro. Lekebergsskolan är placerad i den sydöstra delen av Fjugesta, vilket innebär att elever skulle kunna cykla 3 km på säker cykelväg från Gropen-Kvistbro till skolan. Denna åtgärd gör också hållplatserna längs väg 204 mer tillgängliga oskyddade trafikanter.

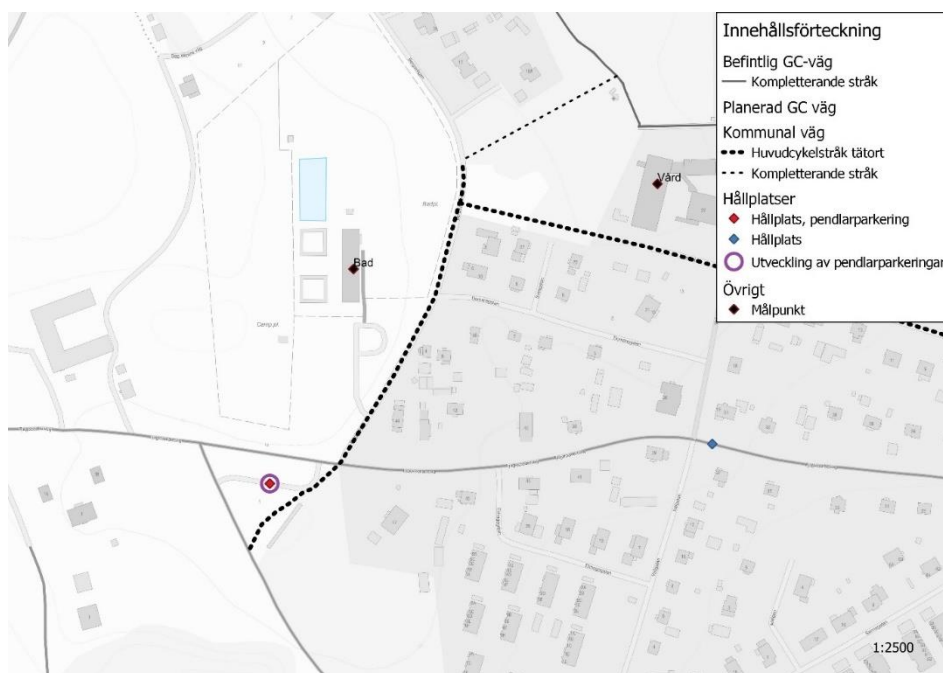


Figur 17, cykelväg och säkra passager på väg 204 "Kvistbro Letstig".

## Prioritetsgrupp 4

### Cykelväg, Bergavägen, Fjugesta

Stråket går från Geijers äng till hållplatsen vid Sannabadet, vägen är väldigt smal och utan vägren. Sommartid är det relativt höga trafikflöden vid denna plats, eftersom Sannabadet har öppet. Detta stråk skapar möjligheten att ta sig säkert till hållplatsen vid Sannabadet och även till målpunkten Sannabadet. Detta ska göra det enklare att pendla med kollektivtrafiken från hållplatsen.



Figur 18, Cykelväg på Bergavägen.

### Cykelväg, Esplanaden, Fjugesta

Längsmed sträckan på Esplanaden finns målpunkter som förskola, lekparker, Geijers äng och Sannabadet. Det ingår också en cykelväg på Geijers äng som ska göra parken mer tillgänglig för alla. Ytan där en cykelväg planeras används redan för att cykla på trots att den idag består av gräs, genom att anlägga en hårdgjord cykelväg blir det enklare och tydligare att cykla igenom parken, vilket höjer säkerheten på platsen. I och med att området har flera platser som yngre barn har som målpunkt är det viktigt med ett separerat utrymme i trafikrummet för att skapa trygghet. Detta stråk är kompletterande och ska göra det gent och säkert att färdas till dessa målpunkter.

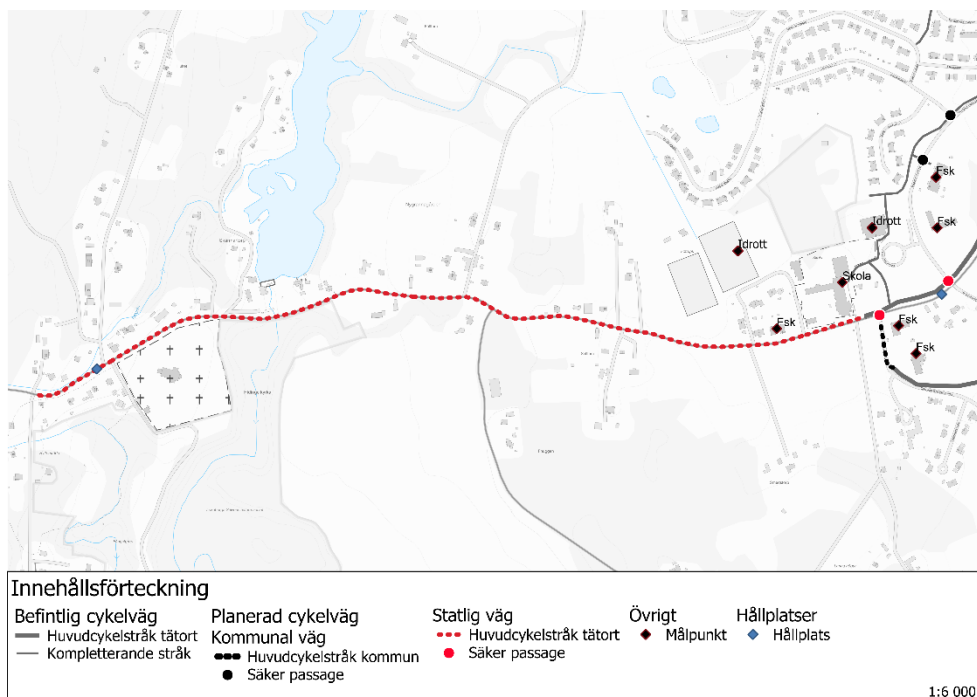
Området kring Esplanaden är en tätbefolkad del av Fjugesta och stråket kommer i framtiden att binda ihop målpunkterna och bostadsområdet med det övriga cykelnätet i tätorten. Detta bidrar även till säker väg till förskolan.



Figur 19, Cykelväg på Esplanaden.

### Cykelväg, Väg 566 "Hidingevägen" till Hidinge, Lanna

Väg 566 är relativt smal och saknar vägren. Det är många barn och unga som cyklar denna sträcka för att ta sig till skolan eller fritidsaktiviteter. Stråket länkar ihop Hidinge med Lanna, vilket medför att boende i Hidinge kan ta sig säkert till skolan eller vidare till andra målpunkter i Lanna. Det finns även hållplatser efter sträckan som får en utökad åtkomst och förhöjd attraktivitet.

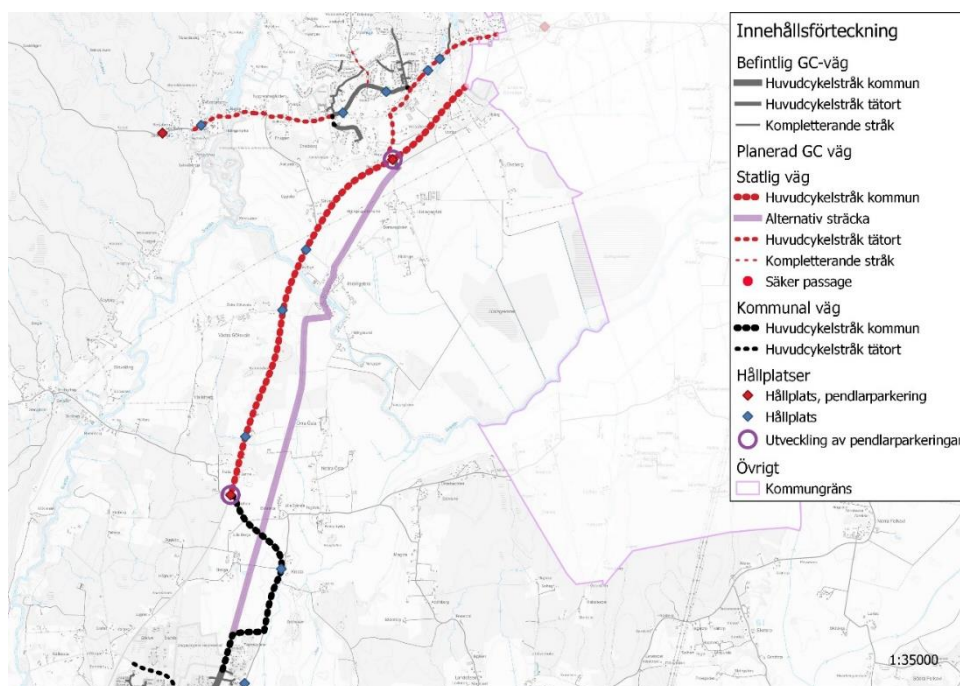


Figur 20, Cykelväg på väg 566 "Hidingevägen".

### Cykelväg, Väg 204, mellan Fjugesta och Lanna

Kommunen utreder parallellt två alternativ att bygga en cykelväg mellan Fjugesta och Lanna. Det ena alternativet går längs väg 204, det andra alternativet går längs den gamla banvallen. Det är i nuläget inte bestämt vilket av alternativen som föredras, utan alternativet som bedöms vara möjlig utifrån väghållare, markägarförhållanden och ekonomi kommer att väljas. Detta bedöms vara en lång process utan säkerhet att något av alternativen är möjligt, eftersom besluten att prioritera sträckan i Länstransport planen eller att reglera mark inte kan tas av kommunen, utan är en fråga för Trafikverket.

Det finns däremot en nuvarande problematik med avsaknaden av ett separerat utrymme för oskyddade trafikanter. I nuläget är väg 204 en väg som på vissa sträckor saknar vägren, vilket gör att vägen inte är att anses som säker för oskyddade trafikanter eller upplevs som trygg att färdas längs.

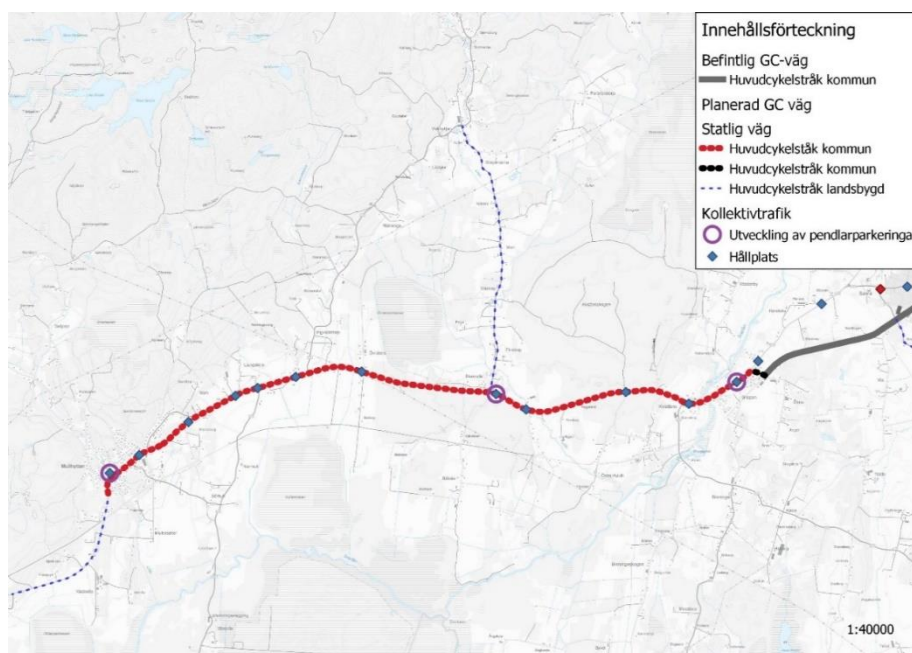


Figur 21, cykelväg på väg 204 alternativt Banvallen mellan Fjugesta och Lanna.



### Cykelväg, Väg 204, mellan Mullhyttan och Fjugesta

Väg 204 mellan Mullhyttan och Fjugesta är som tidigare nämnts omgiven av en tätbefolkad landsbygd. Sträckan är på en mil, vilket blivit en vanligare sträcka att pendla i och med el-cykeln. Längsmed sträckan finns flera hållplatser och tre av dessa har nämnts ovan som möjliga pendelparkeringar. Cykelvägen på väg 204 kommer göra det möjligt för de som bor längsmed sträckan att ta sig säkert till och från hållplatser, vilket ökar attraktiviteten för kollektivtrafiken. Idag saknar hela sträckan ett anpassat utrymme för oskyddade trafikanter och hastigheten på sträckan är 80 km/h.



Figur 22, Cykelväg mellan Mullhyttan och Fjugesta på väg 204.

## Identifierade behov av cykelåtgärder

### Cykelväg, Vallgatan, Fjugesta

Cykelvägen är ett huvudcykelstråk tätort och går mellan väg 518 i söder till Bergsgatan i norr. Stråket binder samman flera stråk i tätorten och är viktigt för att skapa ett nät i tätorten. Stråket skapar säkerskolväg och åtkomst till hållplatser i och med kopplingarna till andra stråk.

### Cykelväg, Väg 518 mellan Vallgatan och hållplatsen Sannabadet, Fjugesta

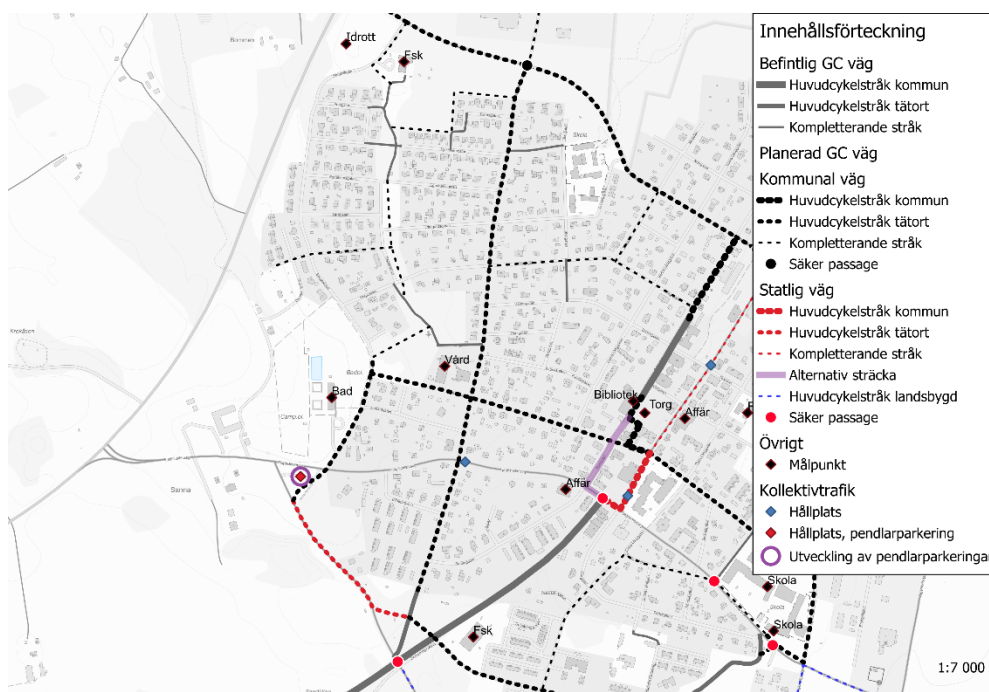
Cykelvägen är ett huvudcykelstråk tätort som binder samman hållplatsen vid Sannabadet med det övriga nätet i Fjugesta. Stråket skapar också en väg till förskolor och Lekebergsskolan och är viktigt för att koppla samman huvudcykelstråk landsbygd och tätortsnätet.

### Cykelväg, mellan Dag Wiréns väg och Hagahillsgatan, Fjugesta

Cykelvägen är ett kompletterande stråk som går från Dag Wiréns väg till Esplanaden. Stråket anslutet till det Övriga cykelnätet på Esplanaden och gör därmed cykelnätet mer tillgängligt.

### Cykelväg, mellan Vallgatan och Esplanaden, Fjugesta

Det kompletterande stråket skapar en genare väg mellan bostäder, förskolan Äventyret och lek- och aktivitetsplatserna vid Esplanaden, vilket ska göra det enkelt att hitta en snabb väg till målpunkter.



### Cykelväg, Storgatan, Fjugesta

Stråket på Storgatan är ett kompletterande cykelväg som ska göra det säkert för cyklister att uträtta ärenden i centrum. Idag finns det trottoar för gående på delar av sträckan, medan cykelväg helt saknas. Ett anpassat utrymme för oskyddade trafikanter längs hela sträckan skapar därmed ökade möjligheter att ta sig till hållplats, affär eller annan service.

### Cykelväg, från Bergsgatan på Östra långgatan och vidare till banvallen, Fjugesta

Sträckan är kompletterande och gör det säkrare för gående och cyklister att färdas från bostäder till huvudcykelstråk kommun eller vidare till centrum och skolor. Vid sträckan finns ett område av marklägenheter som länkas med övriga cykelnätet.

### Cykelväg, mellan Vändhakevägen och banvallen, Fjugesta

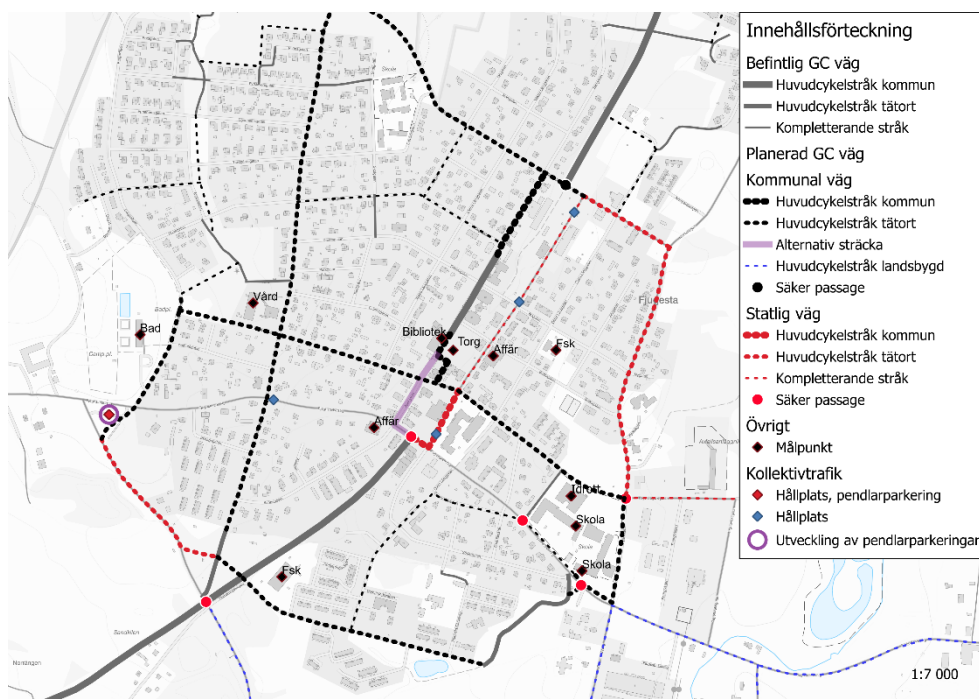
Cykelvägen är en kort kompletterande länk för att göra det enklare och genare för boende att ta sig till idrottsplatsen och huvudcykelstråk kommun, vilket gör det enklare att färdas till olika målpunkter för boende i området.

### Cykelväg, Hagagatan till Bangatan och på Mogatan till Bergsgatan, Fjugesta

Det kompletterande cykelstråket går från Vallgatan utmed Hagagatan och vidare till Bangatan. Det finns även en sträcka på Mogatan som ansluter till Bergsgatan. Stråket skapar kopplingar mellan flera sträckor och skapar genare vägar till centrum, huvudcykelstråk kommun eller andra målpunkter.

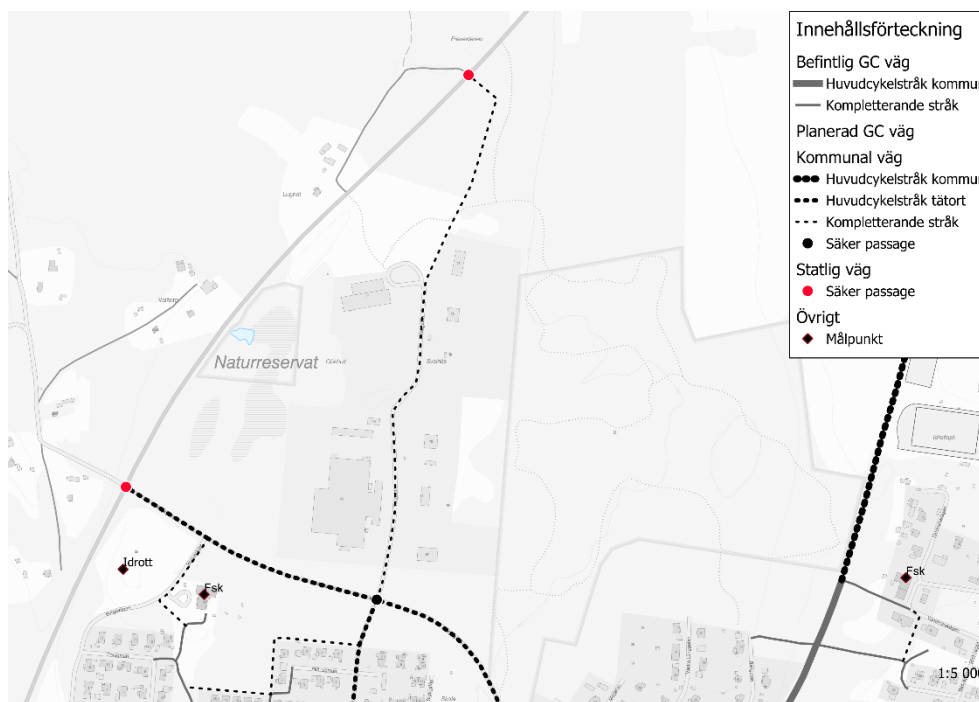
### Cykelväg och säker passage, från Lekebergsskolan till Vattenparken, Fjugesta

Sträckan ska göra det säkrare för skolan att nyttja Vattenparken i verksamheten. Stråket gör det även trafiksäkert att besöka Vattenparken eller pendla till närliggande verksamhetsområde.



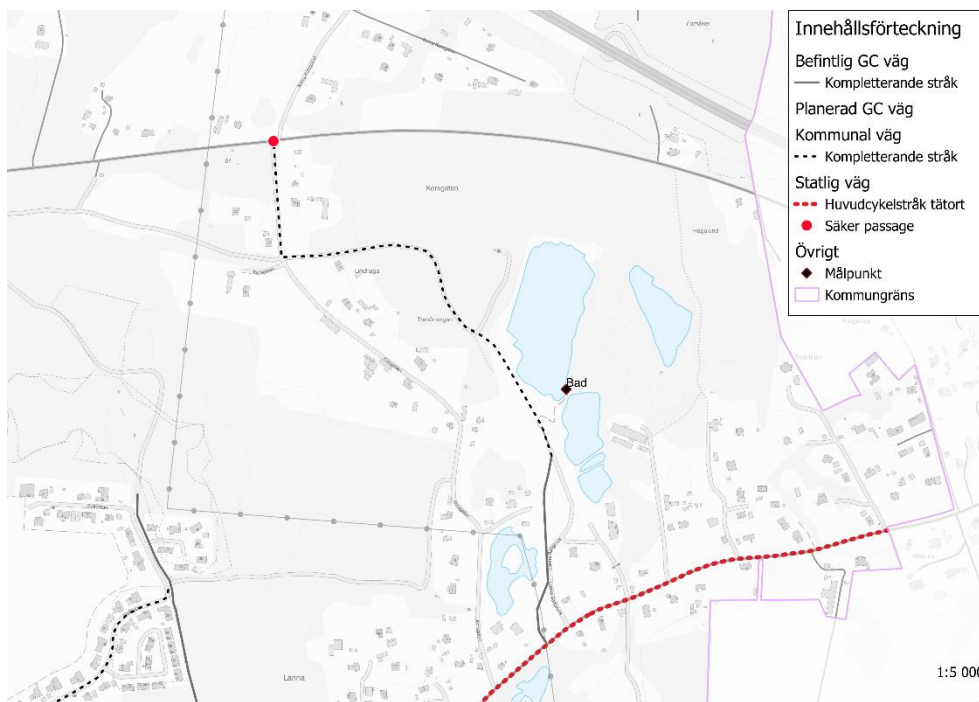
## Cykelväg och säkra passager, Vallgatan inom Berga verksamhetsområde, Fjugesta

Cykelvägen är ett kompletterande stråk som går från Vallgatan till Berga verksamhetsområde, vilket möjliggör arbetspendling till området. Det finns även i Översiktsplanen utpekade verksamhetsområden längre norr ut längs väg 204 som kan anslutas i framtiden. På sträckan ingår också två säkra passager en på Bergsgatan samt en norrut på väg 204.



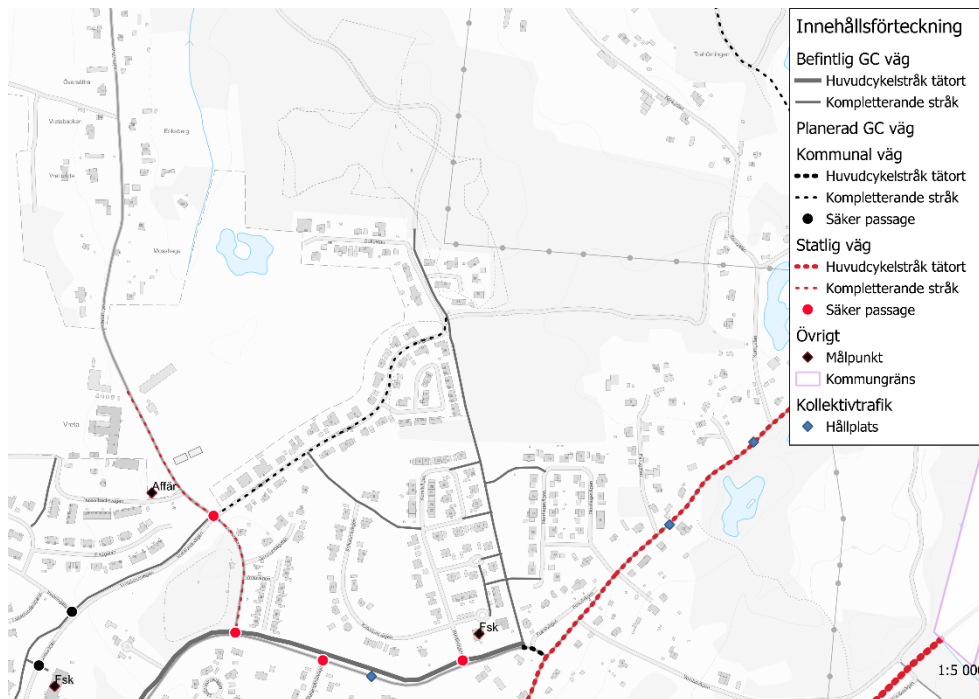
**Cykelväg och säker passage, Lanna rekreativområde till "Gamla E18" väg 691, Lanna**

Sträcka finns med som en länk till och från gamla E-18 med övriga Lanna. Detta möjliggör att nå huvudcykelstråk tätort för att ta sig vidare till målpunkter i Lanna såsom skola och hållplatser.



### Cykelväg, Golfgatan, Lanna

Sträckan länkar till hela övriga nätet i Lanna och skapar säkerskolväg. Gatan är i nuläget en lokal gata som är smalt utformad, vilket kan begränsa möjligheterna att bygga en cykelväg.

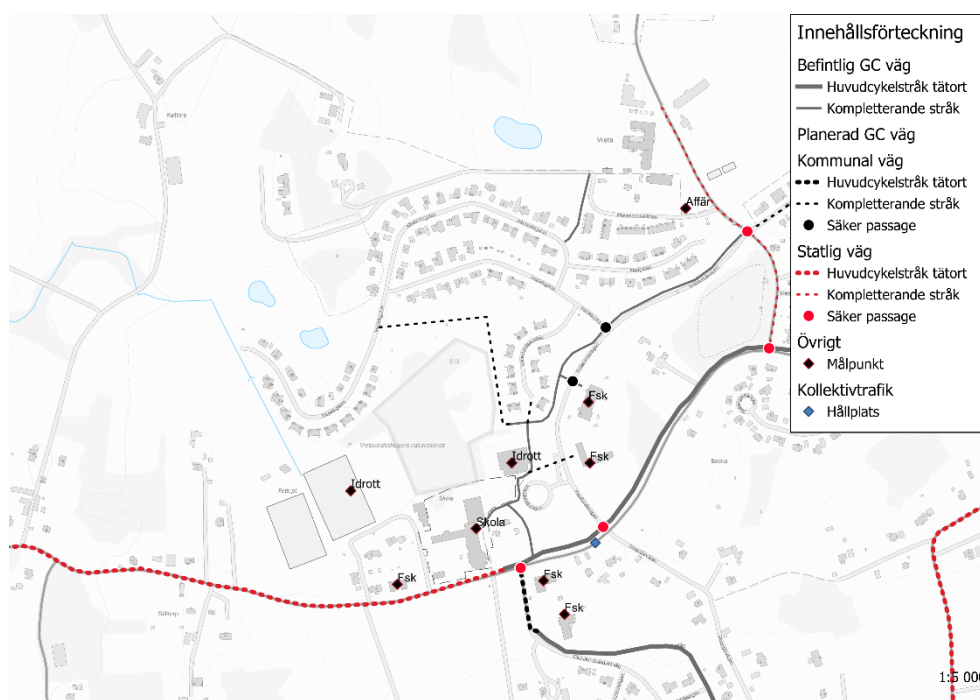


### Cykelväg, mellan Hidinge skola och Inspelsgatan, Lanna

Stråket går från Inspelsgatan fram till skolområdet vid Hidinge skola. Det finns även planer på att anlägga en lekplats i anslutning till naturreservatet. Det innebär att detta stråk kommer att binda ihop flera målpunkter med varandra och skapa säkra cykelväg till skolan.

### Cykelväg, mellan Hidinge skola och Vattenhindersgatan, Lanna

Kortare cykelväg mellan inspelsgatan och Hidinge sporthall. Länken skapar en säkrare skolväg och ökar tillgängligheten för cyklister i Lanna.



### Cykelväg, Hyttevägen och Mohultsvägen, Mullhyttan

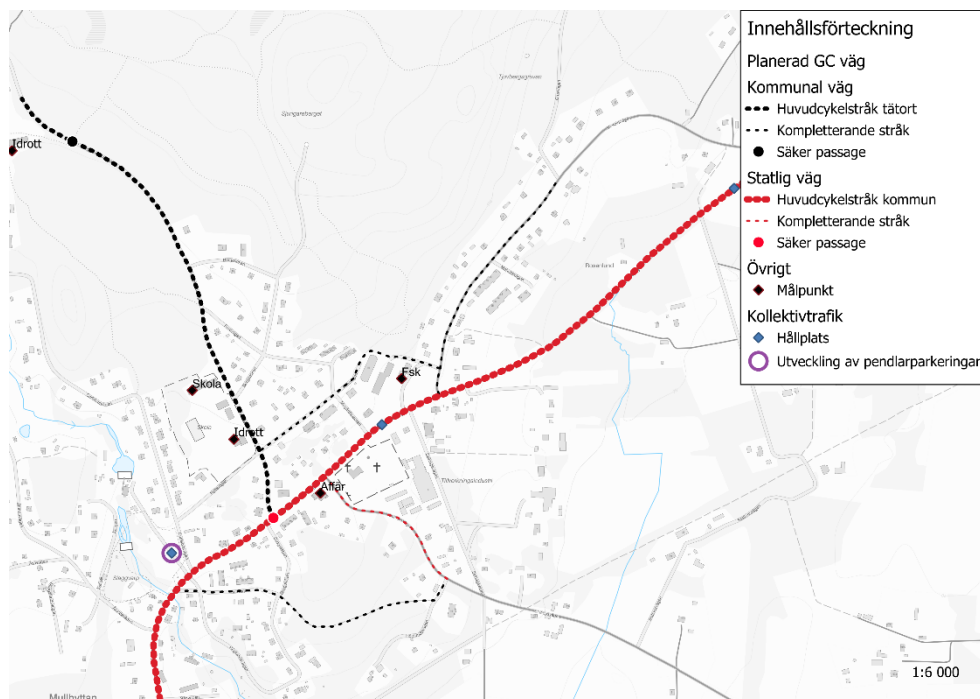
Cykelvägen är ett kompletterande stråk som ansluter till Tryggebodavägen och väg 204. Detta skapar en säker väg till Mullhyttans förskola, skola, sporthall och idrottsplats och ansluter till väg 204.

### Cykelväg, Hultvägen till Stationsvägen, Mullhyttan

Cykelvägen är ett kompletterande stråk som går från väg 204 till Stationsvägen, stråket skapar möjligheten att färdas från bostaden och vidare i nätet av cykelvägar till målpunkter som skola och hållplatser.

### Cykelväg, Stationsvägen, Mullhyttan

Ett kompletterande cykelstråk som går från väg 204 och binder samman med stråket som går på Mohultsvägen, stråket skapar möjligheter för boende att tryggt ta sig till målpunkter som skola och hållplatser från sina bostäder.





### Cykelväg, Kvistbro Letstig, Gropen-Kvistbro

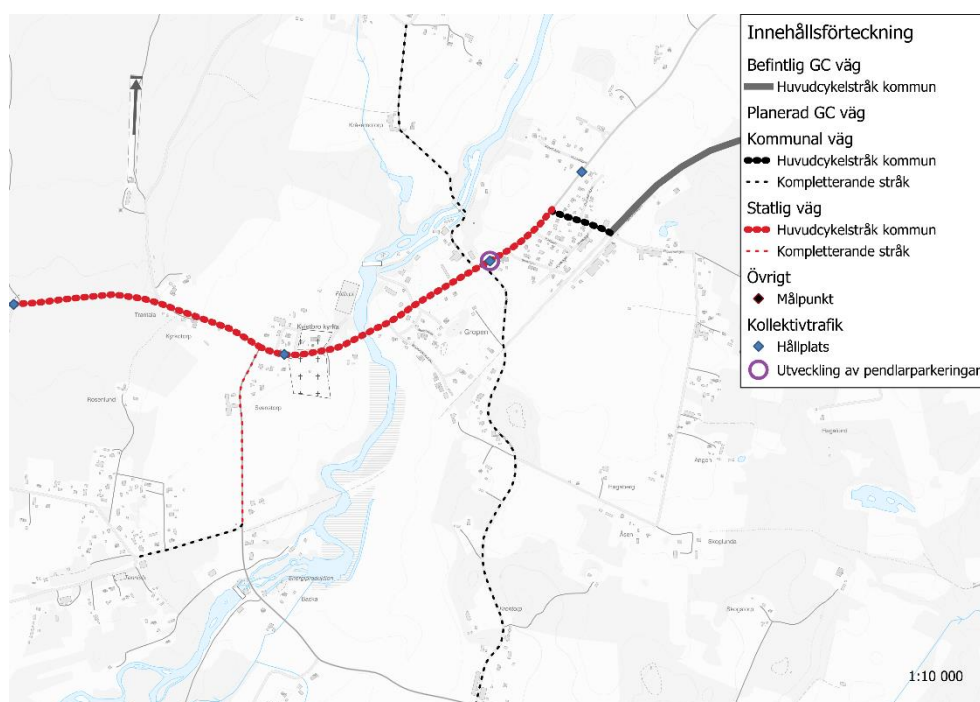
Sträckan är en kompletterande cykelväg som kopplar samman huvudcykelstråk landsbygd med övriga cykelnätet i kommunen. Stråket är viktigt för att boende på den landsbygden kring Gropen ska kunna ta sig säkert till huvudcykelstråk kommun och vidare i nätet av cykelvägar.

### Cykelväg, Väg 519 till Hulvikstorp

Cykelvägen är ett kompletterande stråk som kopplar ihop bostadsområdena i Kvistbro med varandra. Det skapar också möjligheten för boende att ta sig till målpunkter inom både Gropen-Kvistbro och Fjugesta via huvudcykelstråk kommun.

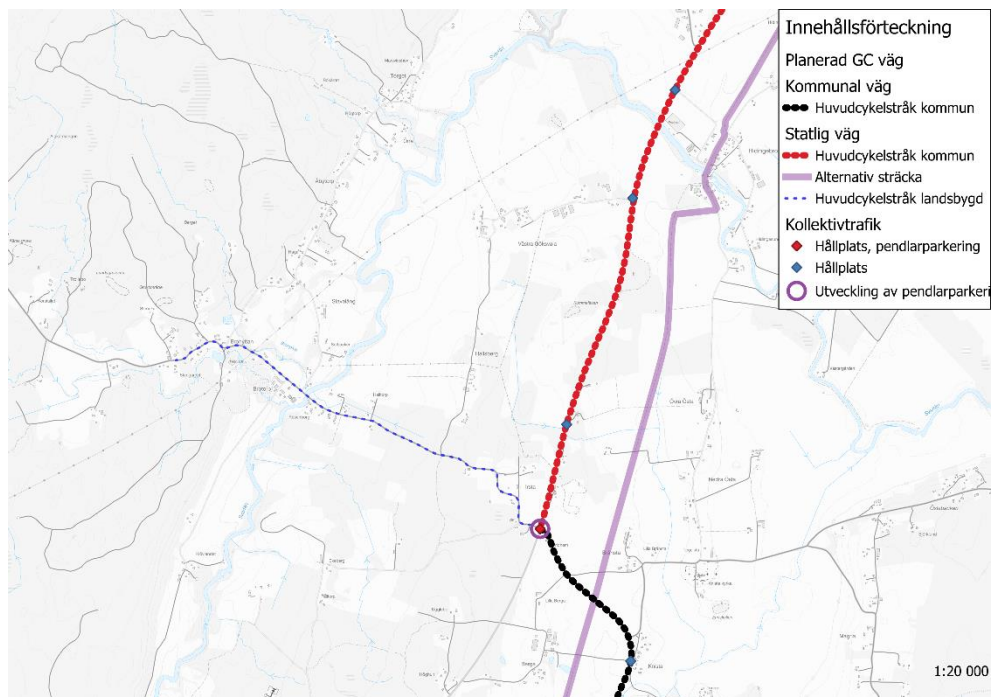
### Cykelväg, Garverivägen

Cykelvägen är ett kompletterande stråk som binder samman Västanby och Gropen-Kvistbro. Detta stråk ansluter till huvudcykelstråk kommun, vilket gör det möjligt att fortsätta resan till flera målpunkter inom Fjugesta och Gropen-Kvistbro.



### Cykelväg, mellan Brotorp och huvudcykelstråk kommun på väg 204

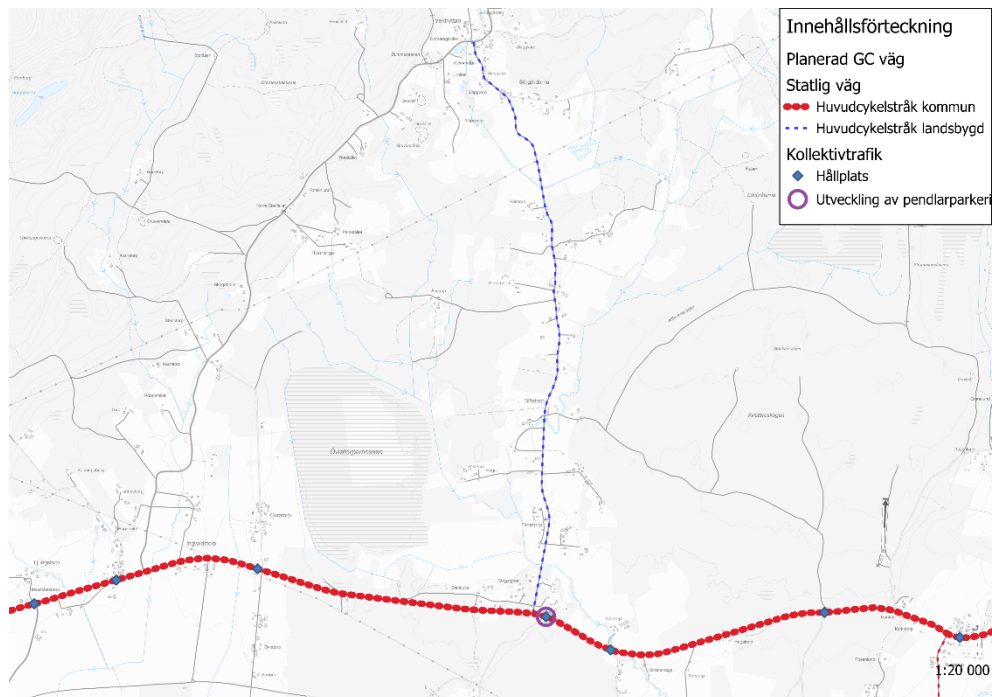
Huvudcykelstråk landsbygd går från Brotorp längs med väg 560 och gör det möjligt att ta sig säkert mellan hemmet och väg 204. Vid väg 560 anslutning till väg 204 finns pendelparkering "Brotorpskorset" och ett planerat huvudcykelstråk kommun, vilket möjliggör pendling med cykel och kollektivtrafik för boende i och mellan Brotorp och väg 204.



Huvudcykelstråk landsbygd mellan Brotorp och Brotorpskorset.

### Cykelväg på väg 559, mellan Vekhyttan och huvudcykelstråk kommun på väg 204

Huvudcykelstråk landsbygd går på väg 559 mellan Vekhyttan och väg 204, utefter denna sträcka finns en tätbefolkad landsbygd. Stråket ska möjliggöra snabb pendling via cykel och kollektivtrafik. Stråket kopplas samman med huvudcykelstråk kommun samt en utpekad pendelparkering.



Huvudcykelstråk landsbygd mellan Vekhyttan och väg 204.

### Cykelväg på väg 518, mellan Fjugesta och Edsberg

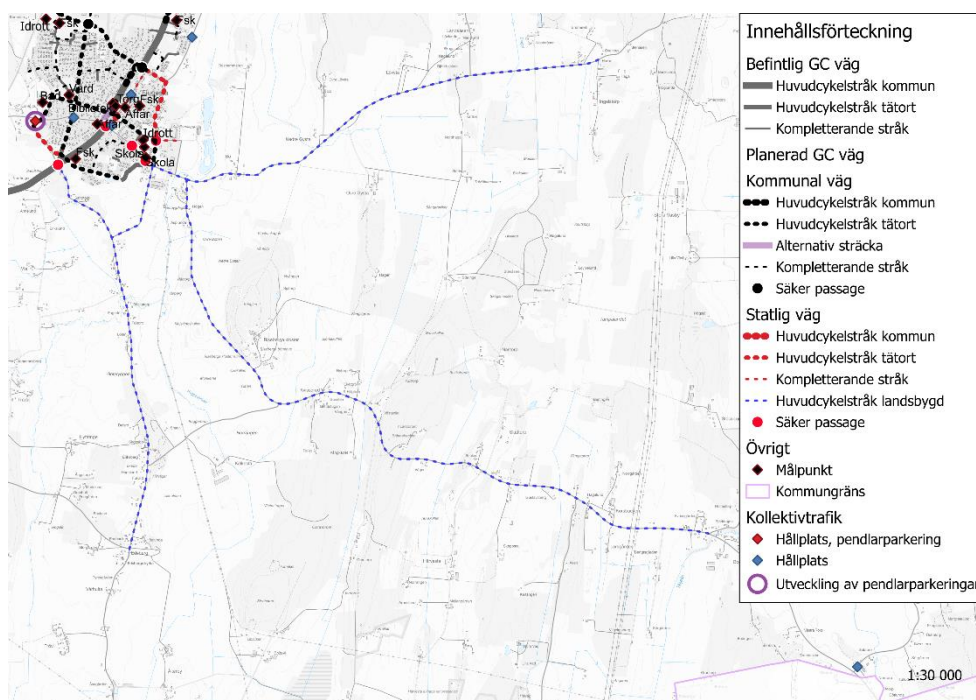
Huvudcykelstråk landsbygd går från Edsberg längsmed väg 518 och delar sig vid Fjugesta byväg, en del följer Fjugesta byväg mot Lekebergsskolan och den andra delen går fram till huvudcykelstråk kommun på banvallen. Det gör att stråket möjliggör för pendling via cykel till Fjugesta, där bytespunkter finns för fortsatt resa med kollektivtrafik eller målpunkter som arbetsplatser och skolor.

### Cykelväg på väg 534, mellan Fjugesta och Via

Huvudcykelstråk landsbygd går på väg 534 mellan Fjugesta och Via, denna del av landsbyggen är relativt tätbefolkad och saknar kollektivtrafik. Cykelvägen möjliggör pendling till målpunkter i Fjugesta som skola och bytespunkter för kollektivtrafik. Cykelvägen ansluter till huvudcykelstråk tätort, vilket möjliggör vidare resa via cykel.

### Cykelväg på väg 564, mellan Fjugesta och Ingelstorp

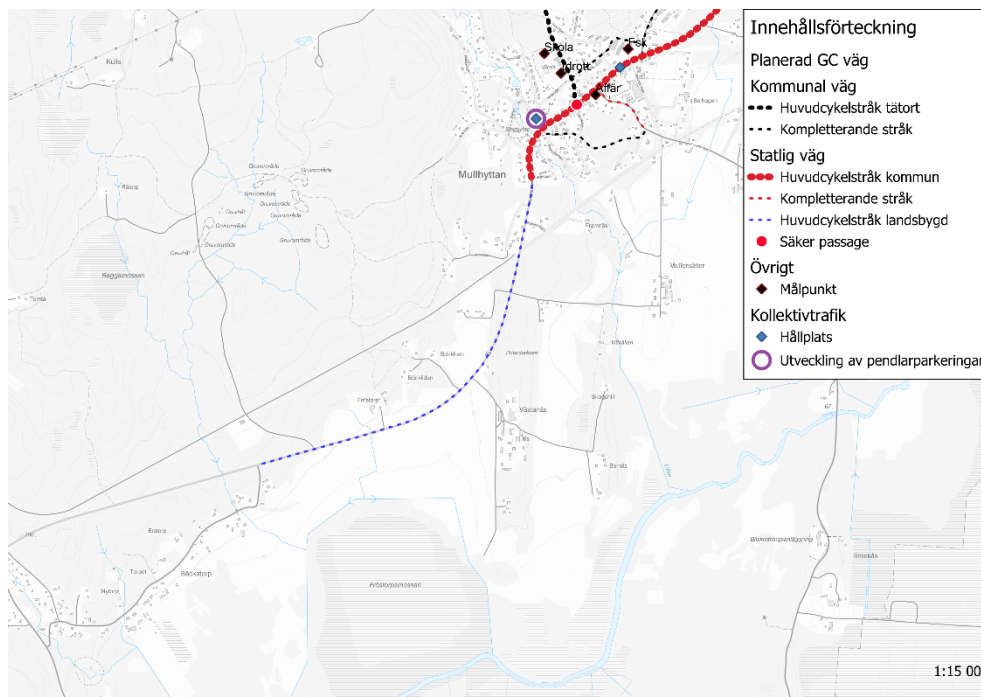
Huvudcykelstråk landsbygd mellan Ingelstorp och Fjugesta, binder samman bebyggelsen längs väg 564 med tätorten, vilket möjliggör cykelpendling till målpunkter som skola och hållplatser för vidare resa. Stråket är binds ihop med ett huvudcykelstråk tätort som möjliggör att ta sig vidare i nätverket av cykelvägar.



Ovan nämnda huvudcykelstråk landsbygd med kopplingar till Fjugesta.

### Cykelväg på väg 204, mellan Mullhyttan och Bäckatorp

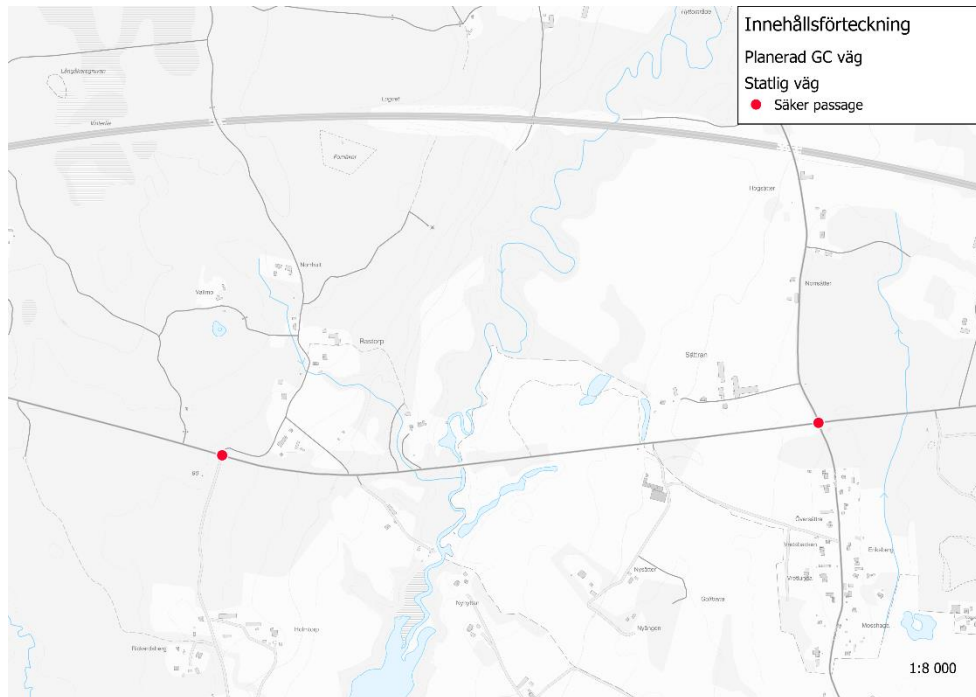
Huvudcykelstråk landsbygd mellan Mullhyttan och Bäckatorp på väg 204, vilket möjliggör att cykla till målpunkter som skola och den planerade pendelparkeringen för vidare resa med kollektivtrafiken. Stråket kopplas även samman med huvudcykelstråk kommun för möjligheten att fortsätta i nätverket av cykelvägar.



Huvudcykelstråk landsbygd mellan Mullhyttan och Bäckatorp.

### Säkra passager, väg 691 "gamla E-18"

Två passager som ska göra det säkert att passera väg 691 och vidare mot Hidinge eller Lanna.



### Cykelväg, Carl Jan Granqvist väg till Hagakorset

En sträcka med huvudcykelstråk tätort som ska göra det gent att ta sig till och från Hagakorset från de västra områdena i Lanna samt Hidinge.

