

Örebro läns kulturplan 2020–2023



Tillsammans skapar vi ett bättre liv – med kultur som kraft

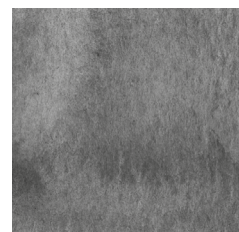


Utgiven av: Region Örebro län 2019
Författare: Lena Adem & Peter Alsbjer
Form: Mia Eriksson

Vid eventuella frågor om innehållet kontakta
kultur@regionorebrolan.se

Region Örebro län
Box 1613, 701 16 Örebro
Besöksadress: Eklundavägen 1
Tel: 019-602 10 00
regionorebrolan.se/kultur

Läsanvisning



Omvärldsanalysen (kapitel 2) beskriver trender i samhällsutvecklingen och vad dessa betyder för regional kulturutveckling.

Regional kulturutveckling (kapitel 3) beskriver den politiska styrningen och den röda tråden med mål från nationell till regional nivå. Sist beskrivs arbetssättet för genomförande och uppföljning av kulturplanen.

Den kulturella infrastrukturen i Örebro län (kapitel 4) ger en översikt av offentligt finansierad kultur, kultur genom folkbildning och civilsamhälle samt professionella kulturskapares villkor i länet. Avslutningsvis beskrivs utbildning inom kulturområdet samt samverkan på internationell, nationell och regional nivå.

Kultur – med regional finansiering (kapitel 5) listar de aktörer som finansieras av Region Örebro län med en kortfattad uppdragsbeskrivning samt det utvecklingsmål som gäller för 2020–2023.

Människan – kultur som mänsklig rättighet (kapitel 6) fördjupar bilden av kulturplanens inriktning: solidariskt fördelad kultur utifrån de sex perspektiven Hela länet, Jämställdhet, Socioekonomi, Barn, Etnisk och språklig bakgrund samt Funktionsnedsättning. Kapitlet inleds med gemensamma utvecklingsmål. Nuläget beskrivs under respektive perspektiv.

Samhället – kultur i samspel (kapitel 7) ger en beskrivning av samhällsområden där kultur bidrar till utveckling. Här finns gemensamma utvecklingsmål för samverkan mellan kultur och andra samhällsområden samt för Region Örebro län och länets kommuner.

I **Bilagorna** sammanfattas

1. vad som hittills har uppnåtts genom kultursamverkansmodellen,
2. hur kulturplanen har tagits fram,
3. de hinder för solidariskt fördelad kultur i länet som har identifierats i dialoger med det regionala kulturlivet inför skapandet av planen samt
4. de regionalt finansierade kulturaktörernas syn på vilka utmaningar som finns i genomförandet av uppdragen och att arbeta med solidariskt fördelad kultur.



Innehåll

1 Förord – kultur i Sveriges hjärta	7	5 Kultur – med regional finansiering	23
2 Omvärldsanalys	8	Nätverket för regional kulturutveckling	24
3 Regional kulturutveckling	10	Teater (scenkonst)	26
Den politiska styrningen och armlängds avstånd	10	Örebro länsteater (samverkansmodellen)	26
Nationella kulturpolitiska mål	10	Stadra Teater (samverkansmodellen)	27
Regional utvecklingsstrategi	10	Teater Martin Mutter	27
Kultursamverkansmodellen	12	Teaterfrämjande verksamhet (samverkansmodellen)	28
Den regionala kulturplanen	12	Riksteatern Örebro län	28
Regional kulturutveckling 2020–2023	13	Amatörteater	28
Målsättningar i kulturplanen	13	Amatörteaterfrämjande verksamhet	28
Konkretisering av målsättningar	13	Musik (scenkonst)	30
Lärande och dialog som arbetssätt	14	Länsmusiken i Örebro (samverkansmodellen)	30
4 Den kulturella infrastrukturen i Örebro län	15	Opera på Skäret (samverkansmodellen)	31
Det regionala kulturpolitiska ansvaret	15	Amatörmusik	31
Länsstyrelsen	15	Amatörmusikfrämjande verksamhet	31
Regionala kulturinstitutioner	15	Dans (scenkonst)	33
Regional främjandeverksamhet	15	Professionell dans (samverkansmodellen)	33
Övriga regionalt finansierade kulturproducenter	15	Dansfrämjande verksamhet (samverkansmodellen)	33
Regionala satsningar, bidrag, pris och stipendier	16	Kulturarv – arkiv, museum och övrigt	34
Kommunalt finansierad kultur	16	ArkivCentrum Örebro län (samverkansmodellen)	34
Folkbildningen	16	Örebro läns museum (samverkansmodellen)	34
Civilsamhället	17	Övriga regionalt finansierade museer	37
Professionella kulturskapare i länet	18	Örebro Läns Hembygdsförbund	37
Utbildning inom kulturområdet	19	Länsstyrelsen i Örebro län	37
Samverkan och dialog	19	Filmkulturell verksamhet	38
Internationell samverkan	20	Filmfrämjande verksamhet (samverkansmodellen)	38

Bibliotek	39	7 Samhället – kultur i samspel	57
Regional biblioteksutveckling (samverkansmodellen)	39	Kultur och hälsa	57
Litteratur	40	Kultur i skolan	59
Litteraturfrämjande verksamhet (samverkansmodellen)	40	Kultur på barns fritid	60
Hemslöjd	41	Kulturella och kreativa näringar	62
Hemslöjdsfrämjande verksamhet (samverkansmodellen)	41	Kultur och turism	63
Bild och form	42	Kultur och digitalisering	64
Främjandeverksamhet bild och form (samverkansmodellen)	42	Kultur och samhällsplanering	65
Region Örebro läns konsthandläggare	43	Kollektivtrafik	66
Konstfrämjandet Bergslagen	43	Kultur och miljö	67
Nyskapande och genreövergripande kultur	44	Kulturutveckling i kommunal samverkan	68
The non existent Center (TNEC) (samverkansmodellen)	44	Bilaga 1. Resultat av kulturplanerna 2012–2019	69
Spelkultur	45	Bilaga 2. Skapandet av kulturplanen 2020–2023	70
6 Människan – kultur som mänsklig rättighet	47	Bilaga 3. Hinder för allas delaktighet	71
Perspektiv för ett jämlikt och jämställt kulturliv	48	Bilaga 4. Utmaningar	72
Hela länet	48		
Jämställdhet	49		
Socioekonomi	50		
Barn	50		
Etnisk och språklig bakgrund	52		
Funktionsnedsättning	54		



Workshop med Skapligan på Fellingsbro folkhögskola
i Örebro 2017. Foto Angela Sandberg

1 Förord – kultur i Sveriges hjärta

För fortsatt demokratisk samhällsutveckling är ytt- randefriheten och kulturens fria ställning centrala. Det är en mänsklig rättighet att ta del av kultur och att uttrycka sig konstnärligt. Kultur är därför ett av Region Örebro läns kärnuppdrag. Region Örebro län har ansvar för att främja god tillgång i länet till professionell scenkonst (teater, dans och musik), kulturarv (museiverksamhet, kulturmiljöarbete och regionalt enskilt arkiv), bild och form, bibliotek, litteratur, filmkulturell verksamhet och hemslojd. Principen om armlängds avstånd mellan politik och kulturutövare är en förutsättning för den offentligt finansierade kulturverksamheten.

Visionen i den regionala utvecklingsstrategin, ”Örebroregionen – Sveriges hjärta. En attraktiv och pulserande region för alla”, innebär att alla invånare ska ha möjlighet att forma sina liv i ett hållbart samhälle. Den regionala utvecklingsstrategin pekar ut riktningen för att uppnå social hållbarhet¹ med ekologin som ram och ekonomin som medel. Kulturen är en kraft för social hållbarhet och en del i arbetet med att skapa en hållbar region med Agenda 2030 som utgångspunkt.



Samhället ska ge förutsättningar för allas delaktighet i kulturlivet. En grundsten i vår demokrati är att ge alla, oavsett var de bor, oavsett kulturell och social bakgrund, tillgång till kultur och skapande. Den regionala professionella kulturen ska fortsätta sträva efter spets i samspel med civilsamhälle och amatörcultur. Det gemensamma målet är att vara inkluderande och till för alla, vilket skapar en attraktiv livsmiljö och livskvalitet både för länets invånare och för besökare.

Länets kulturella infrastruktur² ska stärkas med tonvikt på ett jämlikt, jämställt och tillgängligt kulturliv med barn och unga i fokus säger Region Örebro läns utvecklingsstrategi. Detta kräver ekonomiska förutsättningar. Staten, regionen och kommunerna har här ett gemensamt ansvar.



Torbjörn Ahlin
Ordförande
Kultur och fritids-
nämnden



Katarina Strömgren Sandh
Områdeschef
Kultur och ideell sektor

1) Ett socialt hållbart samhälle är ett jämställt och jämlikt samhälle där människor lever ett gott liv med god hälsa, utan orättfärdiga skillnader. Ett samhälle med hög tolerans där människors lika värde står i centrum, vilket kräver att människor känner tillit och förtroende till varandra och är delaktiga i samhällsutvecklingen. (Folkhälsomyndigheten)

2) Se fotnot om kulturell infrastruktur, kapitel 4

2 Omvärldsanalys

Kulturen är en del av samhällsutvecklingen. Analysen som följer beskriver trender som har betydelse för regional kulturutveckling.

Vi lever i en tid där snabb förändring är normaltillståndet. **Globalisering, individualisering och digitalisering** driver på utvecklingen och skapar förutsättningar för fundamentala samhällsförändringar. Globaliseringen innebär större rörlighet av människor, varor, tjänster, kapital, information och kultur över nationsgränser. En effekt blir mer internationellt samarbete och mångfald vilket kan vitalisera länets kulturliv. Samtidigt blir samhället alltmer individualiserat vilket innebär ett ökat fokus på individens behov, värderingar, identitet och livsstil.

Ny teknik påverkar såväl människors förhållningsätt och attityder som produktionen av varor och tjänster. Digitaliseringen förändrar kulturkonsumtionen genom möjlighet till större interaktivitet, exempelvis går det att själv välja när och hur man vill ta del av kultur. Det skapas nya kulturuttryck genom innovationer som förstärkt verklighet och artificiell intelligens. De stora internetföretagens algoritmer får allt större inflytande över våra liv. De påverkar allt från vilka produkter och tjänster vi väljer till vem vi röstar på i politiska val. Mängden information som sprids med hjälp av digitalisering har aldrig varit så stor som nu, samma sak gäller för mängden desinformation. Att hantera faktaresistens och ”fake news” kräver nya kompetenser. Många människor befinner sig dock i ett digitalt utanförskap vilket begränsar deras möjlighet att delta i samhället och kulturlivet.

Klimat- och miljöutmaningar är en konsekvens av konsumtions- och produktionsmönster. Hur klimatet och miljön utvecklas påverkar utvecklingen av kulturen såväl som andra samhällsområden.

Urbanisering är en trend som innebär att de stora städerna växer medan antalet invånare på landsbygden är konstant eller minskar. Inom kulturområdet bekräftas trenden av centraliseringen till Örebro. Samtidigt finns ett lokalt kulturliv på landsbygden som bärs upp av eldsjälarna och civilsamhället.

Det finns också **ekonomiska utmaningar**. Inkomstklyftor påverkar möjligheten att ta del av och delta i kulturlivet. Befolkningsutvecklingen i länet innebär en ökad andel äldre, vilket innebär ökat behov av kultur för äldre. En minskad andel i arbetsför ålder påverkar också skatteintäkterna och kommunernas förmåga att klara välfärdsuppdraget, där kultur är en del. Vidare påverkas länets offentligt finansierade kultur av utvecklingen av den statliga och regionala kulturfinansieringen där uppräkningsdelen de senaste åren har varit lägre än löneuppräkningsdelen. Eftersom kultur handlar om personalintensiva verksamheter innebär det att verksamheter successivt tvingas skära ned.

Även om samhällets mål är att skapa förutsättningar för en god och jämlik hälsa ökar **skillnader i hälsa** mellan olika grupper i samhället. Förutsättningarna för en god och jämlik hälsa är kopplat till biologiska, socioekonomiska och kulturella resurser. Livsvillkor och levnadsvanor spelar stor roll. Psykisk ohälsa är ett av Sveriges största folkhälsoproblem.



3 Regional kulturutveckling

DEN POLITISKA STYRNINGEN OCH ARMLÄNGDS AVSTÅND

Den regionala kulturen styrs av kulturpolitiska mål på nationell och regional nivå. Kulturplanen är därmed ytterst ett politiskt styrdokument och det verktyg som de förtroendevalda har för att prioritera och på ett övergripande plan styra regionalt finansierad kultur.

Utifrån dessa förutsättningar gäller att principen om armlängds avstånd råder mellan det konstnärliga skapandet, kulturlivet och Region Örebro län. Principen syftar till att ta vara på den konstnärliga friheten, som är en förutsättning för en vital demokrati.

Nationella kulturpolitiska mål

De nationella målen säger att kulturen ska vara en dynamisk, utmanande och obunden kraft med yttrandefriheten som grund. Alla ska ha möjlighet att delta i kulturlivet. Kreativitet, mångfald och konstnärlig kvalitet ska prägla samhällets utveckling.

För att uppnå målen ska kulturpolitiken:

- främja allas möjlighet till kulturupplevelser, bildning och till att utveckla sina skapande förmågor
- främja kvalitet och konstnärlig förnyelse
- främja ett levande kulturarv som bevaras, används och utvecklas
- främja internationellt och interkulturellt utbyte och samverkan
- särskilt uppmärksamma barns och ungas rätt till kultur

Den regionala kulturplanen har de nationella målen som utgångspunkt.

Regional utvecklingsstrategi

Den regionala utvecklingsstrategin är det styrande dokumentet för regional utveckling i länet och därmed även för regionalt finansierad kulturverksamhet. Kulturverksamheten är ett av Region Örebro läns kärnuppdrag.

Den regionala utvecklingsstrategin utgår från ekonomisk, social och ekologisk hållbarhet. Utifrån dessa hållbarhetsperspektiv finns tre övergripande mål:

- stark konkurrenskraft
- hög och jämlik livskvalitet
- god resurseffektivitet

Dessa mål utgör, tillsammans med Region Örebro läns vision – ”Tillsammans skapar vi ett bättre liv”, grunden för den regionala kulturverksamheten.

Enligt utvecklingsstrategin skapar kulturen en attraktiv livsmiljö såväl som social sammanhållning. Kultur är ett sammanhållande kitt där länets invånare kan mötas, beröras, skapa och utvecklas. Kulturens förmåga att ge plats för reflektion om det gemensamma och insikt i andra människors liv och villkor är särskilt viktig i en tid med växande klyftor. Att förbättra förutsättningarna för kulturell kreativitet, utveckling och tillgänglighet och att skapa en fungerande kulturell infrastruktur i hela länet är centralt.

Önskvärt läge år 2030 är att alla har möjlighet att forma sina liv. Tillsammans med civilsamhället och den sociala ekonomin är kultur centralt för inkludering och meningsskapande byggd på



Publikarbete Flickan i frack 2018, Stadra Teater.
Foto Dragan Popovic

demokratiska värderingar. Det råder ett blomstrande kulturliv i hela länet tack vare en väl fungerande kulturell infrastruktur. Det finns ett rikt och varierat kulturliv som rymmer både spets och bredd. Det breda utbudet av kultur i hela länet attraherar barn och unga, även från socioekonomiskt svaga grupper.

I den regionala utvecklingsstrategin har kulturområdet tre strategiska inriktningar för att nå det önskvärda läget 2030:

1. Stärk länets kulturella infrastruktur med tonvikt på ett jämlikt, jämställt och tillgängligt kulturliv med barn och unga i fokus.
2. Öka tillgängligheten och utbudet av kultur, upplevelser och evenemang.
3. Skapa förutsättningar för ett starkt civilsamhälle och en stark folkbildning som bidrar till demokrati och social sammanhållning.

Att stärka länets kulturella infrastruktur är en förutsättning för att länet ska kunna leva upp till de nationella kulturpolitiska målen och sitt åtagande inom kultursamverkansmodellen att främja en god tillgång till kultur.

Ett starkt civilsamhälle och folkbildning är grund för en fortsatt demokratisk utveckling med ett fritt kulturliv och sammanhållning. Region Örebro län fördelar därför årligen medel till folkbildning och föreningsliv, vilket kompletterar den kultur som finansieras av Region Örebro län genom kulturplanen.



Konstvisning för föräldralediga, Örebro Konsthall 2019. Foto Cecilia Lönn Elgstrand

Kultursamverkansmodellen

Region Örebro län ingår i kultursamverkansmodellen. Genom modellen har staten överlåtit till regioner och landsting att fördela statliga verksamhetsbidrag i den egna regionen. Syftet är att öka det regionala och lokala inflytandet.

Det innebär enligt den statliga förordningen (2010:2012) att **Region Örebro län ska ansvara för att ”främja en god tillgång för länets invånare till sju kulturområden:**

1. professionell teater-, dans- och musikverksamhet,
2. museiverksamhet och museernas kulturmiljöarbete,
3. biblioteksverksamhet och läs- och litteraturfrämjande verksamhet,
4. professionell bild- och formverksamhet,
5. regional enskild arkivverksamhet,
6. filmkulturell verksamhet, och
7. främjande av hemslojd.”

Den regionala kulturplanen

Kulturplanen har flera olika funktioner och är:

1. en ansökan om statliga kulturmedel inom kultursamverkansmodellen för av staten särskilt utpekade områden,
2. en beskrivning av Region Örebro läns arbete med kultur,
3. en beskrivning av en gemensam kulturutveckling i länet i samverkan med länets kommuner, civilsamhälle och kulturaktörer,
4. en handlingsplan till den regionala utvecklingsstrategin.

Kulturplanen 2020–2023 är framtagen av Region Örebro län i dialog med kulturinstitutioner, kommuner, professionella kulturskapare, civilsamhället samt andra samhällsområden utifrån den regionala utvecklingsstrategin. Kulturplanen har beslutats politiskt av Region Örebro län och har godkänts av Statens kulturråd. Kulturplanen revideras och följs upp årligen.

Läs mer om hur kulturplanen skapades och resultatet av tidigare kulturplaner i bilaga 1 och 2.

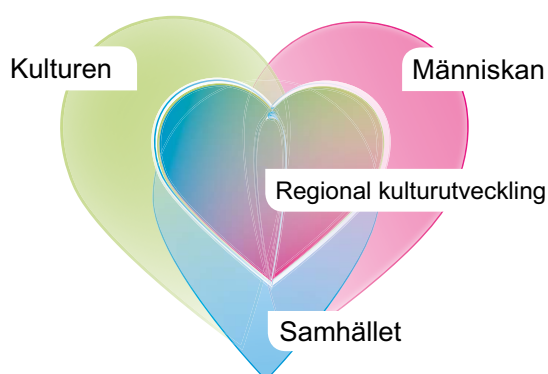
Vilken kultur handlar kulturplanen om?

Den regionalt finansierade kulturen som beskrivs i kulturplanen handlar till stor del om kultur som estetiskt uttrycksätt med fokus på kvalitet och professionalitet. Det antropologiska kulturbegreppet och kultur som bildning ingår främst i kulturplanen genom kulturarvssektorn, den regionala biblioteksverksamheten och folkbildningen. Amatörkultur ingår i kulturplanen genom folkbildning, föreningsliv och regional bidragsgivning.



REGIONAL KULTURUTVECKLING 2020–2023

Utvecklingen av den offentligt finansierade kulturen i Örebro län drivs framåt av tre olika kraftfält: Kulturen, Människan och Samhället. Dessa åskådliggörs i figuren och beskrivs närmare i kommande kapitel.



Målsättningar i kulturplanen

De regionala grunduppgifterna – fasta målsättningar

Den regionalpolitiska viljan är att kulturaktörer som får regionala verksamhetsmedel ska uppfylla sina regionala uppdrag på tillfredsställande sätt. Kulturplanen innehåller därför skrivningar om vad dessa innebär för respektive aktör (kapitel 5). De regionala kulturuppgifterna har historiskt sett vuxit fram i samspel mellan kulturaktörerna, nationell politik, myndigheter, lagar, styrdokument samt regionala satsningar och behov.

Den regionalpolitiska inriktningen

Inriktningen i kulturplanen är **solidariskt fördelad kultur** (kapitel 6). Eftersom det handlar om offentlig finansiering ska människors olika bakgrund eller förutsättningar inte påverka möjligheten att delta i kulturlivet. Kulturen ska vara solidariskt fördelad i samhället. Även om länets kulturinstitutioner

och andra kulturaktörer arbetar för att nå breddade målgrupper visar undersökningar³ att den kultur som finansieras regionalt inte når alla. På dialogerna som föregick kulturplanen listades hinder som enligt länets kulturliv finns för solidariskt fördelad kultur i vårt län (bilaga 3).

Ojämligheten i offentligt finansierad kulturkonsumtion stärker redan existerande ojämlikheter där ojämlik hälsa är en del. Den regionalt finansierade kulturen kan, om den görs tillgänglig för fler, vara med och främja en mer jämlik hälsa. Kulturplanens andra inriktning är därför **kultur och hälsa** (kapitel 7).

Utvecklingsmålen 2020–2023

Utvecklingsmålen i kulturplan 2020–2023 finns att ta del av under rubriken ”Region Örebro län vill 2020–2023” i:

- kapitel 5 Kultur – med regional finansiering
- kapitel 6 Människan – kultur som mänsklig rättighet
- kapitel 7 Samhället – kultur i samspel

Samtliga mål syftar till ett hållbart samhälle med fokus på solidariskt fördelad kultur samt kultur och hälsa.

Konkretisering av målsättningar

Även om kulturplanen är en handlingsplan till den mer visionärt inriktade regionala utvecklingsstrategin innehåller den inte förslag på konkreta aktiviteter. De regionalt finansierade kulturverksamheterna (kapitel 5) beskriver hur de arbetar med kulturplanens utvecklingsmål, uppdrag och de sex perspektiven (kapitel 6) i årliga verksamhetsplaner och verksamhetsberättelser.

Arbetet med utvecklingsmålen där kultur samspelar med andra samhällsområden och länets kommuner (kapitel 7) konkretiseras i gemensamma handlings-

3) Kulturanalys 2018 En lägesbedömning i relation till de kulturpolitiska målen Rapport 2018:1, Myndigheten för kulturanalys



Konferensen Att nå ny publik, Region Örebro län 2019. Foto Mia Eriksson

planer. I de fall dessa mål inte har en tydlig ägare finns handläggare inom Område kultur och ideell sektor hos Region Örebro län med ansvar att driva eller bevaka området.

Lärande och dialog som arbetsätt

Kultursamverkansmodellens grund är ett tillitsbaserat arbetsätt där staten litar på regionerna och regionerna litar på professionen och de kulturaktörer som finansieras av Region Örebro län. Det är Region Örebro län som fastställer målen i kulturplanen, men dessa har tagits fram i samtal mellan aktörerna och regionen. Kulturuppdragen har växt fram i samspel mellan aktörer, stat och region. Årliga dialoger och kontinuerligt lärande är en etablerad metod i modellen.

Lärande mellan olika organisationer, professioner och samhällsfunktioner är centralt för en fortsatt utveckling av länets kulturliv. De olika regionala samverkansgrupperna beskrivs mer detaljerat under Samverkan och dialog (kapitel 4).

Uppföljning, utvärdering och forskning – en del i lärandet

Syftet med uppföljningen inom samverkansmodellen är att ge kunskap om det som genomförs för offentliga medel nationellt och regionalt. Den syftar inte till att bestämma nivån på medelsfördelningen. Kulturaktörer med regional finansiering svarar därför årligen på kvantitativa och kvalitativa frågor som har tagits fram på nationell och regional nivå.

Den regionalt finansierade kulturen åskådliggörs i regionala uppföljningsrapporter. Vid behov genomförs även undersökningar om andra kulturfrågor.⁴ Myndigheten för kulturanalys har regeringens uppdrag att utvärdera, analysera och redovisa effekter av förslag och genomförda åtgärder inom kulturområdet. Andra kunskapskällor är nationell och internationell forskning.

⁴) www.regionorebrolan.se/undersokningar

4 Den kulturella infrastrukturen i Örebro län



Det är många aktörer som bidrar till länets kulturliv. Det finns kultur som är offentligt finansierad genom stat, region och kommuner, kultur som är ekonomiskt självbärande (ofta kommersiell kultur) samt kultur som bärs upp av ideella krafter. För ett levande kulturliv är det viktigt med samtliga delar och samverkan dem emellan. Det behövs både professionell kultur och amatörkultur.

Nedan ges en översiktlig bild av länets kulturella infrastruktur⁵ avseende regionalt, kommunalt och statligt finansierad kultur, samt kultur genom civilsamhälle och folkbildning. Ytterligare en del beskriver det offentliga ansvar för ett levande professionellt kulturliv i länet. Bilden av de aktörer som har regional finansiering fördjupas i kapitel 6.

Det regionala kulturpolitiska ansvaret

Region Örebro län har det regionala kulturpolitiska ansvaret sedan 2012. Sedan 2019 är kultur- och fritidsnämnden ansvarig politisk instans. Område kultur och ideell sektor inom förvaltningen Regional utveckling ansvarar för att driva utvecklingsarbete inom kulturområdet utifrån länets kulturplan. *Regional kulturförvaltning och kulturpolitik uppgick 2019 till mellan 3 och 4 miljoner kronor.*⁶

Länsstyrelsen

En avsiktsförklaring om samverkan mellan Länsstyrelsen i Örebro län och Region Örebro län uttalar vikten av ett gott samarbete mellan organisationerna för att främja länets hållbara utveckling på bästa sätt. Inom kulturområdet har länsstyrelsen ett myndighetsutövande uppdrag för kulturmiljö. *Länsstyrelsen fördelade 2019 cirka 10 miljoner kronor.*

Regionala kulturinstitutioner

Örebro län har fyra regionala kulturinstitutioner inom kultursamverkansmodellen:

- Örebro läns museum, stiftelse med Region Örebro län som huvudman
- Länsmusiken i Örebro, aktiebolag i huvudsak ägt av Örebro kommun
- Örebro länsteater, aktiebolag i huvudsak ägt av Region Örebro län
- ArkivCentrum, ideell förening

Samtliga är belägna i centrala Örebro, men med hela regionen som verksamhetsområde.

Region Örebro län fördelade 2019 cirka 75 miljoner kronor till länets regionala kulturinstitutioner.

Regional främjandeverksamhet

Region Örebro län är huvudman för utvecklingsledare⁷ inom områdena bibliotek, bild och form, filmkulturell verksamhet, litteratur, scenisk dans samt teater. Örebro läns museum är huvudman för slöjkdokumentation. Örebro läns bildningsförbund är huvudman för en amatörteaterkonsulent. Föreningen Scenit är huvudman för en verksamhetsutvecklare inom amatörmusik. Samtliga arbetar med främjandeverksamhet på regional nivå och ingår, tillsammans med en representant för länsmusiken, i Nätverket för regional kulturutveckling som samordnas av Region Örebro län.

Region Örebro län fördelade 2019 cirka 10 miljoner kronor.

Övriga regionalt finansierade kulturproducenter

Övriga aktörer som finansieras helt eller delvis inom kultursamverkansmodellen är:

- Stadra Teater i Nora kommun
- Opera på Skäret i Ljusnarsbergs kommun
- The non existent Center i Ljusnarsbergs kommun

5) Kulturell infrastruktur är en benämning av strukturer som utgör basförutsättningar för konst- och kulturliv. Det berör såväl kulturaktörer och produktion som utbildning och konsumtion av kultur. Kulturell infrastruktur är av såväl hård som mjuk karaktär. Hård infrastruktur kan vara ateljéer, bibliotek, biografier, bokhandlare, gallerier, konsertlokaler, konsthallar, museum, nöjeslokaler, replokaler, studios, teatrar och produktionslokaler av olika slag. Mjuk infrastruktur handlar till exempel om arrangörskap, digitalisering, finansiering, information/marknadsföring, kunskapsnätverk, organisering, publikutveckling, samverkan och utbildning. Kulturell infrastruktur har såväl en geografisk som en social och ekonomisk dimension. 6) Siffran är beräknad på uppgifter för 2019 där politik och kulturchef ingår med 70 procent av den totala kostnaden eftersom ideell sektor också ingår. 7) Tidigare benämnda konsulenter.



Det finns också aktörer som får regionala verksamhetsmedel utan att ingå i samverkansmodellen:

- Teater Martin Mutter i Örebro kommun
- Nora Järnvägmuseum i Nora kommun
- Skoindustrimuseet i Kumla kommun
- Sveriges Kurortsmuseum, Loka Brunn i Hällefors kommun
- Alfred Nobelmuseet i Karlskoga kommun
- Frövifors pappersbruksmuseum i Lindesbergs kommun

Region Örebro län fördelade 2019 cirka 7 miljoner kronor till dessa aktörer.

Regionala satsningar, bidrag, pris och stipendier

Region Örebro län fördelar årligen föreningsmedel till bland annat Konstfrämjandet Bergslagen och Riksteatern i Örebro län. Region Örebro län fördelar också kulturutvecklingsmedel och stipendier där arrangörsbidraget Ung peng är en del. Även ett kulturpris delas ut. Andra utvecklingssatsningar är på professionell kultur i skolan genom Kulturkraft och arbete för social sammanhållning/integration. *Region Örebro län fördelade 2019 cirka 4 miljoner kronor.*



Hanna Lekander mottar 2019 års kulturpris från Torbjörn Ahlin. Foto Mia Eriksson

Kommunalt finansierad kultur

Örebro län består av tolv kommuner: Askersund, Degerfors, Hallsberg, Hällefors, Karlskoga, Kumla, Laxå, Lekeberg, Lindesberg, Ljusnarsberg, Nora och Örebro. Örebro är landets sjätte största kommun med omkring hälften av länets befolkning.

Kommunernas kulturförvaltningar ser olika ut. En stor del av förvaltningarna är kopplade till andra områden som fritid, utbildning eller turism. Vissa kommuner har kulturchefer som verksamhetsansvariga tjänstepersoner, men det är vanligt med chefer som har flera roller. En del kulturförvaltningar har också kultursekreterare. Kommunernas kulturverksamhet innebär att driva folkbibliotek och ofta kulturskola samt att arbeta med kultur i skolan. Flertalet kommuner ger stöd till lokala kulturföreningar och studieförbund samt andra slags stöd som kulturpris och arrangemangsbidrag.

Kulturförvaltningar kan också ha ansvar för arkiv, utställningslokaler, kulturhistoriska miljöer, museum, biografier och av kommunen inköpt offentlig konst. Kommunerna arbetar också med kultur inom omsorgerna och offentlig utsmyckning även om det inte alltid är kulturförvaltningarna som ansvarar för dessa områden. I flera kommuner genomförs en stor del av kulturlivet i samverkan med lokala kulturföreningar och studieförbund. Exempelvis sker olika slags kulturevenemang, konstrundor och kulturfestivaler. Även kyrkor, hembygdsföreningar och bygdegårdar är viktiga för den kultur som sker på kommunal nivå.

Den kommunala kulturfinansieringen i länet uppgick 2018 till cirka 365 miljoner kronor.⁸

Folkbildningen

Folkbildning är ett samlingsbegrepp för studieförbund och folkhögskolor och syftar till att göra kunskap och bildning tillgänglig för alla för personlig utveckling och delaktighet i samhället.

⁸) Totala nettokostnader för kultur, Källa: kulturanalys.se/statistik/samballets-kulturutgifter/



Modelljärnväg Hallsberg. Foto Per Johansson

Folkbildningen har lokal förankring och god spridning i hela länet, något som gynnar arbetet med att stärka demokratin. Örebro läns bildningsförbund är folkbildningens gemensamma intresseorganisation i Örebro län, med uppgiften att främja, stödja och stärka folkbildningen i länet. Region Örebro län har specifika avtal med bildningsförbundet när det gäller folkhälsofrågor och amatörteaterverksamhet. Medlemmar i Örebro läns bildningsförbund är tio studieförbund, länets folkhögskolor, SISU Idrottsutbildarna, Amatörteatersamverkan i Örebro län och den regionala biblioteksverksamheten.

Länets folkbildning bidrar till ökad delaktighet inom kulturlivet. Cirka 24 000 kulturarrangemang och studiecirkel med kulturinriktning genomförs årligen, med över 700 000 besökare och deltagare. Studieförbunden organiserar och finansierar en stor del av amatörkulturen i länet.

Studieförbundens sammanlagda budget var 2019 cirka 100 miljoner kronor av dessa var cirka 20 miljoner kronor från Region Örebro län det aktuella året.

I länet finns sex folkhögskolor varav Kävesta och Fellingsbro ägs av Region Örebro län. Övriga folkhögskolor är Karlskoga, Hällefors, Örebro och Mo Gård. Folkhögskolorna har bland annat i uppdrag

att bidra till att bredda intresset för och öka delaktigheten i kulturlivet. Kävesta folkhögskola har en estetisk profil.

Civilsamhället

Civilsamhället definieras som en arena skild från det offentliga, marknaden och det enskilda hushållet, där människor, grupper och organisationer agerar tillsammans för gemensamma intressen. I hög grad handlar civilsamhället om föreningslivet. Det kan också vara Kooperationer, trossamfund, stiftelser och olika typer av nätverk. Örebro län har en stark folkrörelsetradition genom arbetar-, bonde-, nykterhets- och frikyrkorörelsen.

Föreningslivet har en avgörande betydelse för att göra kulturen tillgänglig i hela länet och är nödvändig för infrastrukturen inom flera kulturområden. En stor del av länets kulturella mötesplatser har en tydlig koppling till civilsamhället, där eldsjälarna bidrar med ett omfattande arbete för ett varierat kulturliv. I länet finns teaterföreningar, hembygdsföreningar, dansföreningar, musikföreningar, konstföreningar, slöjdföreningar, litteratursällskap, filmklubbar med flera. Trossamfund som Svenska kyrkan och länets frikyrkor bidrar också till länets kulturliv, inte minst inom musik- och körområdet. Många av Örebro



Statistisk av Styrelsen, OpenArt 2019
Foto Mia Eriksson

läns föreningar har en koppling till studieförbunden som stödjer dem på olika sätt. Länets kommuner och Region Örebro län fördelar också föreningsbidrag.

Region Örebro län gav 2019 föreningslivet stöd med 25 miljoner kronor. Cirka tio procent av föreningsstödet gick till kulturföreningar.

Professionella kulturskapare i länet

En del av länets professionella kulturskapare finansieras av offentliga medel. Större arbetsgivare är Länsmusiken i Örebro och Örebro länsteater som båda ingår i kultursamverkansmodellen. En annan del av länets professionella kulturskapare står på egna ben. I länet finns till exempel musiker, dansare, skådespelare, författare, översättare, illustratörer, filmare, slöjdare samt bild- och formkonstnärer. I länet finns kulturskapare med lokala såväl som nationella och internationella arenor.

Att professionella kulturskapare ges möjlighet att utforma sitt konstnärskap i länet är en förutsättning för ett levande och dynamiskt kulturliv. För att detta

ska bli möjligt behövs en väl fungerande kulturell infrastruktur inom de olika kulturområdena. Det behövs platser för skapande, scener och arrangörer som når publik, deltagare och besökare. Det behövs kulturuppdrag såväl som kulturbidrag. I ett län med en stor andel professionella kulturskapare finns potential för ett samhälle med god livskvalitet och attraktivitet.

Professionella kulturskapare har rätt till anständiga anställningsformer. Precis som i övriga landet har dock professionella kulturskapare i vårt län ofta en sämre situation på arbetsmarknaden och kan sällan leva på sitt arbete. Flera kulturområden saknar viktiga delar i den kulturella infrastrukturen. Satsningar inom kulturområdet sker dessutom ofta i tillfälliga projekt.

Region Örebro län bidrar till professionella kulturskapares möjligheter att verka i länet främst genom att upprätthålla och utveckla den befintliga kulturella infrastrukturen, till stor del inom kultursamverkansmodellen. Andra exempel är fördelning



Länets regionalt finansierade kulturaktörer i och utanför samverkansmodellen deltar i årliga dialogmöten och vid behov ytterligare dialoger. Samtal förs regelbundet med Örebro läns bildningsförbund och Länsstyrelsen i Örebro län. Föreningen The Art of Sweden¹² består av fria professionella kulturskapare i länet och är regionens samrådsgrupp när det gäller det professionella kulturlivet. Inom frågor som rör form, design och arkitektur finns den ideella föreningen Svensk Form Örebro län som samtalspart. Som komplement till detta finns också olika referensgrupper.

Andra exempel på samverkans- och dialogforum är:

- det regionala kulturskolenätverket
- årliga dialogträffar med kulturföreningar med regionala föreningsmedel
- träffar i samband med fördelning av projektmedel
- tematiska kulturfrukostar
- regionala referensgrupper kopplade till främjandeverksamhet inom bild och form, dans, film och teater samt olika grupper kopplade till Kulturkraft
- det regionala biblioteks nätverket samt andra nätverk kopplat till den regionala biblioteksverksamheten
- nätverk för kultur och hälsa
- nätverk för arbete med etnisk mångfald/inkludering
- samråd med den sverigefinska minoriteten
- tidsbegränsade arbetsgrupper kopplade till projekt eller utvecklingsmål i kulturplanen
- Kulturpanelen för unga

Det finns ett tydligt utvecklingsbehov när det gäller att sammanföra kommunala företrädare med aktörer inom kultursamverkansmodellen.¹³

Det finns även behov av att ersätta det tidigare Kulturtinget som var en årligen återkommande mötesplats för politiker, tjänstepersoner och andra intresserade inom kulturområdet.¹⁴

Utifrån den regionala utvecklingsstrategin kommer samverkan med andra samhällsområden att stärkas inom hälsa, skola, näringsliv, besöksnäringen, samhällsplanering, digitalisering, kollektivtrafik och miljö.

Internationell samverkan

Internationella kulturutbyten behövs för att utveckla kulturen i länet. Ett sådant utbyte sker bland annat genom länets kulturinstitutioner och residensverksamhet inom dans samt bild och form.

Region Örebro län har sedan 2014 ett internationellt stipendium som stödform för att stimulera samverkan utanför rikets gränser. Mer skulle dock kunna genomföras för att etablera och stärka internationella samarbeten inom kulturområdet och möjligheter saknas inte. På internationell politisk nivå finns samarbeten där regionens politiker medverkar. Främst sker det genom organisationen AER (Assembly of European Regions) som arbetar med frågor inom regional utveckling ur ett transnationellt perspektiv. Region Örebro läns EU-kontor i Bryssel, Central Sweden, har funktionen att vara bollplank och inspiratör.

12) Den ideella föreningen The Art of Sweden arbetar för att de professionella kulturskaparnas röst skall ha samma tyngd som länets kulturinstitutioner och vara en självklar och jämställd part i utvecklingen av regionens kulturliv samt att deras professionalitet respekteras och ses som en resurs. The Art of Sweden är en intresseorganisation för alla professionella kulturskapare i Örebro län som musiker, filmare, författare, skådespelare, fotografer, dansare, bild- och formkonstnärer, konstnärverksmedlemmar med flera. 13) Se utvecklingsmål under rubrikerna Nätverket för regional kulturutveckling, kapitel 5 och Kulturutveckling i kommunal samverkan, kapitel 7. 14) Se utvecklingsmål om att stärka lärande under rubriken Människan kultur som mänsklig rättighet, kapitel 6.



Rainy cloud av Anna Sörensön Rydh,
OpenArt 2019. Foto Mia Eriksson



5 Kultur– med regional finansiering



Kultur inspirerar och stärker möjligheter till eget skapande. Kultur stimulerar kritisk förmåga och individers medvetna val. Kultur berör, upprör och väcker empati genom att spegla mänskliga upplevelser och berättelser. Kultur skapar mening och sammanhang, livsmod och egenmakt. Kultur bidrar till nya perspektiv på verkligheten och den pågående berättelsen om det samhälle vi lever i.

Genom kultur får människor tillfälle att reflektera över begrepp som demokrati, jämställdhet, jämlikhet och hållbar utveckling. Kultur skapar förståelse mellan människor från olika miljöer, generationer och samhällen. Kultur stärker individens utveckling och därmed också samhällets demokratiska utveckling. Var och en av kulturformerna har ett värde i sig; tillsammans tilltalar, engagerar och utvecklar de olika kulturformerna individer och samhället.

Förutsättningarna för att bedriva regionalt finansierad kultur skiljer sig åt mellan olika kulturaktörer och kulturområden. Institutioner med fokus på produktion har andra resurser, gör andra prioriteringar och väljer andra metoder än främjandeverksamhet, även om uppdragen tangerar varandra.

Flera kulturaktörer med regional finansiering förhåller sig till fler styrdokument än den regionala kulturplanen. Några styrs av föreningsstadgar. Länsmusiken i Örebro län och Örebro länsteater styrs av en bolagsordning. Örebro läns museum har en stiftelseurkund och faller in under museilagen. Den regionala biblioteksverksamheten styrs av bibliotekslagen.

Det är en målsättning att kulturplanen och de regionala uppdragen är i linje med dessa styrdokument. Även om det finns tydliga skillnader mellan olika aktörer både vad gäller ekonomiska förutsättningar och uppdrag är det tydligt att utmaningarna i mångt och mycket påminner om varandra (bilaga 4).

På följande sidor beskrivs de kulturproducenter och främjandeverksamheter som finansieras av Region Örebro län. Beskrivningarna är kortfattade med fokus på det egna uppdraget och ett utvecklingsmål för 2020–2023. För mer information om respektive organisation hänvisas till verksamhetsplaner, verksamhetsberättelser och webbsidor.

Länsstyrelsen och de tre större kulturföreningar som får föreningsbidrag (Riksteatern Örebro län, Konstfrämjandet Bergslagen och Örebro Läns Hembygdsförbund) har inte uppdrag eller utvecklingsmål i kulturplanen.



Nätverket för regional kulturutveckling

Nätverket för regional kulturutveckling är ett nätverk för främjandeverksamhet (utvecklingsledare och konsulenter) inom amatörteater, amatörmusik, biblioteksutveckling, bild och form, dans, film, litteratur, musik, teater och slöjd. Nätverket arbetar systematiskt och strategiskt tillsammans för kulturutveckling i länet.

UPPDRAG OCH MÅL

Det regionala uppdraget är att tillsammans

- vara en plattform för utveckling, lärande, samverkan och omvärldsbevakning.
- stärka den sammantagna kulturella infrastrukturen i ett gemensamt utvecklingsarbete
- möjliggöra för fler i länet att ta del av och utöva kultur.
- nå en jämställd och jämlik tillgång till kultur i länet med ett särskilt fokus på barn och unga.
- stödja det regionala utvecklingsarbetet där kultur kopplas samman med andra samhällssektorer.

Region Örebro län vill 2020–2023

- att nätverket för regional kulturutveckling ska utveckla och stärka samverkan med länets kommuner.







Den livsfarliga skogsexpeditionen, Örebro länsteater
Foto Daniel Andersson

TEATER (SCENKONST)

Örebro länsteater

(samverkansmodellen)

Örebro länsteater drivs som ett aktiebolag, till 91 procent ägt av Region Örebro län och till nio procent av Örebro kommun. Huvudscen är Örebro Teater, en klassisk teaterbyggnad från 1853, belägen i centrala Örebro. Länsteatern har även en etablerad annexscen, Nya China, för barn- och ungdomsteater, gästspel med mera. Länsteatern har en egen fast ensemble, egna verkstäder och ateljéer. Ett särskilt kunskapsområde är teckenspråkig scenkonst.

Örebro länsteaters vision är: ”Teatern i centrum – av länet, i det demokratiska samtalet och i människors vardag”. För att uppnå visionen är det viktigt att Örebro länsteater ges möjlighet att bibehålla det höga yrkeskunnande som säkrar en fortsatt hög konstnärlig kvalitet i framtiden.

UPPDRAG OCH MÅL

Det regionala uppdraget är

- att erbjuda invånare i Örebro län professionell teater av hög konstnärlig kvalitet.
- att vara en resurs i länet för såväl professionella teateraktörer och amatörteater som för skolan i dess olika former.

Region Örebro län vill 2020–2023

- att Örebro länsteater ger invånare i hela länet, vuxna såväl som skolbarn, tillgång till regionalt producerad, angelägen och berörande, professionell teater i en ekonomiskt hållbar verksamhet.



Stadra Teater (samverkansmodellen)

Stadra Teater är en ideell förening vars huvudscen finns i Stadra, en byggnadsminnesskyddad kultur-
arvsmiljö vid sjön Grecken i Nora kommun. Verksamheten har även en teaterfoajé i Nora. Teatern har utvecklats från att vara en sommarscen till att gå mot verksamhet även andra tider på året. Teaterns inriktning är nyskriven svensk dramatik och mötet mellan professionell kultur och amatörkultur. Folkbildning, demokrati och historiska perspektiv är viktiga inslag i verksamheten liksom möten över generationsgränser.

UPPDRAG OCH MÅL

Det regionala uppdraget är

- att producera professionell scenkonst på hög konstnärlig nivå i den norra länsdelen.
- att i konstnärlig form diskutera och lyfta fram demokrati och humanistiska värden.

Region Örebro län vill 2020–2023

- att Stadra Teater arbetar för att nya grupper i regionen ska kunna ta del av teatern.

Teater Martin Mutter

Teater Martin Mutter är en fri teater med fokus på teater för åldrarna 3-16 år. Föreställningarna spelas främst på förskolor och skolor men även på den egna scenen och på turné i länet och övriga landet. Teater Martin Mutter är organiserad som en ekonomisk förening med verksamhetsstöd från Statens kulturråd, Örebro kommun och Region Örebro län.

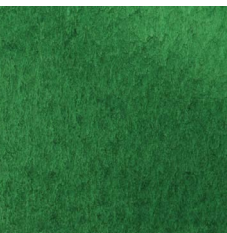
Teater Martin Mutter värnar om den nära kontakten med publiken. Inspiration till föreställningarna hämtas direkt från ungdomars verklighet. Det sker genom att målgrupperna möts i samtal och i praktiskt arbete inför varje ny produktion.

Teater Martin Mutter samverkar i hög grad med föreningar och andra kulturproducenter i länet. Teater Martin Mutter är också med och möjliggör fortsatt utveckling av den professionella dansen i länet. Teater Martin Mutter vill fortsätta sitt arbete med att stimulera och stärka yrkesverksamma inom den fria professionella scenkonsten och samverka kring scenkonst i regionen med fokus på fortbildning och nätverkande.

MÅL

Region Örebro län vill 2020–2023

- att Teater Martin Mutter ska arbeta i länet som en fri teater.



Teaterfrämjande verksamhet (samverkansmodellen)

Örebro län har en utvecklingsledare inom teater med uppdrag att arbeta främjande, förmedlande och utvecklande för teaterområdet inom Örebro län. Utvecklingsledaren är placerad hos Område kultur och ideell sektor, Region Örebro län. Uppdraget genomförs i hög utsträckning genom samverkan med andra professionella och ideella aktörer inom teater- och scenkonstområdet. Ett nära samarbete finns med Riksteatern. Utvecklingsledaren ingår i Nätverket för regional kulturutveckling samt i andra regionala och nationella nätverk.

UPPDRAG OCH MÅL

Det regionala uppdraget är

- att främja och förmedla professionell teater och scenkonst så att alla i länet ska ges möjlighet att ta del av den.
- att arbeta för att barn och unga ska ha möjlighet att ta del av professionell teater och scenkonst i skolan.
- att bidra med kunskapshöjande insatser för tjänstepersoner som arbetar med barn och unga inom skolverksamhet.
- att främja och stärka arrangörsnätverk i Örebro län.
- att genom omvärldsbevakning och kompetensutveckling främja utvecklingen av teater och scenkonst i länet.
- att genom regionalt och nationellt samarbete främja utvecklingen av teater och scenkonst i länet.

Region Örebro län vill 2020–2023

- genom främjandeverksamheten för teater förbättra förutsättningarna för professionell teater och scenkonst på landsbygd och små orter.

Riksteatern Örebro län

Riksteatern Örebro län får årliga föreningsbidrag av Region Örebro län. Föreningen är en obunden ideell förening med uppdrag att främja och stödja scenkonst i allmänhet och teater i synnerhet. Den regionala nivån är förutsättningsskapande, inspirerande och stödjande.

Arrangörsområdet är Riksteatern Örebro läns prioriterade område med teaterföreningar, ideella arrangörer och arrangörsfrågor i fokus. Riksteatern Örebro län ska fungera som en resurs för teaterföreningar och ideella arrangörer och bistå med inspirations- och utbildningsinsatser samt hjälp i olika frågor och situationer. Ambitionen är att det ska finnas ett aktivt arrangörsnätverk i Örebro län.

Riksteatern Örebro län vill främja kultur för barn och unga samt teckenspråkig scenkonst och döv-kultur. Riksteatern Örebro län vill också arbeta med mångfalds-, jämställdhets-, tillgänglighets- och funktionshinderfrågor.

AMATÖRTEATER

Amatörteaterfrämjande verksamhet

Det ideella arbetet med amatörteater i länet är stort med flera spelplatser och aktörer runtom i länet. Amatörteatern är en viktig del av folkbildningens verksamhet vilket innebär att alla har möjlighet att vara med och skapa teater. Det är därför vanligt med teatergrupper över generationsgränserna. I länet finns en regional amatörteaterkonsulent, anställd av Örebro läns bildningsförbund, till stor del finansierad av Region Örebro län. Amatörteaterkonsulenten har en viktig strategisk roll i länet och ingår i Nätverket för regional kulturutveckling samt i nationella nätverk.



Feriepraktik teater, föreställningen "Pappersvalsen" av Bergslagens Spektakelteater, Frövifors 2019. Foto Göran Jonsson

UPPDRAG OCH MÅL

Det regionala uppdraget är

- att skapa förutsättningar för utveckling av amatörteatern i regionen genom att på olika sätt stärka länets amatörteaterföreningar och stödja etablerandet av nya amatörteatergrupper.
- att synliggöra amatörteatern i länet.
- att i samarbete med paraplyorganisationen Amatörteatersamverkan Örebro län och andra aktörer arbeta för ökad samverkan och breddat deltagande i länet.
- att samverka med den professionella teatern i länet och amatörteaterorganisationer i närliggande län.

- att genom omvärldsbevakning och kompetensutveckling främja utvecklingen av amatörteater i länet.
- att genom regionalt och nationellt samarbete främja utvecklingen av amatörteater i länet.

Region Örebro län vill 2020–2023

- att amatörteaterkonsulenterna ska stödja starten av nya teatergrupper över generationsgränser på platser i länet där ett sådant utbud saknas, och att människor oavsett ekonomi och funktionsförmåga har möjlighet att delta.



Länsmusiken/Svenska Kammarorkestern
Foto Nikolaj Lund

MUSIK (SCENKONST)

Länsmusiken i Örebro (samverkansmodellen)

Länsmusiken utgör regionens största kulturinstitution med tyngdpunkten i Svenska Kammarorkestern, en symfonisk orkester bestående av 39 heltidsanställda musiker på internationell nivå. Örebro kommun äger 91 procent av länsmusiken och Region Örebro län resterande nio procent. Länsmusikens vision är att ”Svenska Kammarorkestern ska vara oundgänglig – relevant för sin tid och efterfrågad av människor lokalt, regionalt, nationellt och internationellt”.

UPPDRAG OCH MÅL

Länsmusikens uppdrag från Örebro kommun är

- att erbjuda invånare i Örebro kommun och Örebro län professionell konsertverksamhet av hög konstnärlig kvalitet samt vara en resurs för övrig musikverksamhet inom kommunen och länet.

- att musikverksamheten till övervägande del ska produceras av en egen fast ensemble.
- att länsmusiken ska ta till vara de möjligheter det ombyggda Konserthuset erbjuder till breddad verksamhet och utveckla samverkan med Örebros övriga kulturella verksamheter samt med andra producenter och arrangörer av professionell musikverksamhet.
- att länsmusiken genom nationella och internationella turnéer med Svenska Kammarorkestern ska bidra till att marknadsföra Örebro kommun och Örebro län och därmed öka kommunens och regionens attraktionskraft.

Det regionala tilläggsuppdraget är

- att länsmusiken ska sträva efter att nå länets alla kommuner med sin verksamhet med ett särskilt fokus på barn.

Region Örebro län vill 2020–2023

- att länsmusiken med Svenska Kammarorkestern ska utveckla sitt systematiska arbete för att nå en ny och bredare publik i hela länet, med ett särskilt fokus på barn och unga.



Opera på Skäret

(samverkansmodellen)

Opera på Skäret drivs av ett aktiebolag som ägs av en ideell stiftelse. Scenen i det gamla sågverket utanför Kopparberg erbjuder sommartid en unik kombination av scenkonst av hög kvalitet och Bergslagsnatur. Operan producerar egna föreställningar med operasångare och musiker från hela världen. Det finns ett etablerat samarbete med Svenska Kammarorkestern i Örebro och Musikhögskolan vid Örebro universitet. Verksamheten vänder sig både till en ny oerfaren publik och till den internationella operapubliken. Opera på Skärets målsättning är också att främja det lokala näringslivet och turismen.

UPPDRAG OCH MÅL

Det regionala uppdraget är

- att producera opera på hög konstnärlig nivå genom professionella operaföreställningar.
- att vara hela länets operascen.
- undersöka förutsättningarna att inom befintlig verksamhet ge barn och unga tillgång till operaupplevelser.

Region Örebro län vill 2020–2023

- att Opera på Skäret arbetar systematiskt tillsammans med besöksnäringen för att nå en ökad publik från andra län och länder.

AMATÖRMUSIK

Amatörmusikfrämjande verksamhet

I länet finns en regional verksamhetsutvecklare anställd av föreningen Scenit hos Kulturhuset i Örebro.¹⁵ Tjänsten är till stor del finansierad av Region Örebro län. Viktiga samarbetsparter är lokala föreningar, studieförbund, företag och kommuner. Verksamhetsutvecklaren ingår i Nätverket för regional kulturutveckling.

UPPDRAG OCH MÅL

Det regionala uppdraget är

- arrangörsutveckling genom att skapa fler speltillfällen för unga och oetablerade amatörmusiker genom egna arrangemang och samarrangemang i länet.
- att stödja unga i länet som vill genomföra egna musikarrangemang eller spelningar i länet.
- att genom samarbete, omvärldsbevakning och kompetensutveckling främja arrangörsutveckling inom musikområdet i länet.

Region Örebro län vill 2020–2023

- att främjandeverksamheten hos Scenit ska stärka arbetet med ungt arrangörskap i hela länet.

¹⁵) Scenit driver kulturhuset på uppdrag av Örebro kommun. Föreningen Scenit är en egen organisation som i sin styrelse har ett flertal av länets studieförbund.



Fortbildningsdag för danslärare och danspedagoger 2019
Foto Mia Eklund



DANS (SCENKONST)

Professionell dans

(samverkansmodellen)

Örebro län har en utvecklingsledare med fokus på att utveckla professionell dans i länet. Utvecklingsledaren är placerad hos Område kultur och ideell sektor, Region Örebro län tillsammans med länets utvecklingsledare som arbetar med att främja dans.

UPPDRAG OCH MÅL

Det regionala uppdraget är

- att stärka den sceniska dansens ställning i regionen, så att ett varierat utbud av scenkonstnärlig dans med god kvalitet kan visas regelbundet i olika delar av länet.
- att skapa en hållbar infrastruktur för den sceniska dansen med fungerande platser, arrangörer och producenter i samverkan med till exempel kommuner och teatrar i Örebro län samt andra regioner. Mobilitet är en viktig del i utvecklingen.
- att arbeta med nationellt och internationellt samarbete och omvärldsbevakning för att utveckla dansen i länet.

Region Örebro län vill 2020–2023

- finna formerna för en hållbar organisering av den sceniska dansen i länet i samverkan med fler aktörer.

Dansfrämjande verksamhet

(samverkansmodellen)

Örebro län har en utvecklingsledare med fokus på att främja dans i länet. Utvecklingsledaren är placerad hos Område kultur och ideell sektor, Region Örebro län tillsammans med länets utvecklingsledare för professionell dans. Utvecklingsledaren ingår i Nätverket för regional kulturutveckling samt i det nationella nätverket Samarbetsrådet för Regional Dansutveckling (SRD).

UPPDRAG OCH MÅL

Det regionala uppdraget är

- att arbeta för att alla, med ett särskilt fokus på barn och unga, ska ha möjlighet att ta del av professionell dans och själva dansa.
- att stärka möjligheterna för amatörer och professionella inom dansområdet att verka och utvecklas i länet.
- att stötta utvecklingen av unga dansare i länet.
- att genom omvärldsbevakning och kompetensutveckling främja utvecklingen av dans i länet.
- att genom regionalt och nationellt samarbete främja utvecklingen av dans i länet.

Region Örebro län vill 2020–2023

- öka möjligheterna för barn och unga i hela länet att möta dans genom att stärka danspedagogers möjlighet att verka och utvecklas i länet.



KULTURARV

Enskild arkivverksamhet

ArkivCentrum Örebro län

(samverkansmodellen)

ArkivCentrum Örebro län är en publik kulturarvsinstitution som drivs av den ideella föreningen med samma namn. ArkivCentrum förvarar handlingar från drygt 6 000 företag och organisationer. Tidsmässigt sträcker sig handlingarna från slutet av 1500-talet till nutid. ArkivCentrum ansvarar även för Järnvägsarkivet i Nora och samverkar med Arkiv Västmanland bland annat genom en gemensam arkivdepå i Arboga.

ArkivCentrum har tvingats byta lokaler på grund av uppsägning från tidigare hyresvärd. I praktiken innebär det ett omfattande arbete med flytt samt iordningställande av ny lokal vilket kommer att påverka verksamheten under kulturplansperioden.

UPPDRAG OCH MÅL

Det regionala uppdraget är

- att tillvarata källorna till regionens civila historia.
- att samla in, ordna, vårda och bevara.
- att följa samhällsdebatten och samla in intervjuer och minnesberättelser.
- att väcka och stödja intresset för regionens historia till exempel genom att vara ett stöd till forskningen och bedriva pedagogisk verksamhet. Digital arkivpedagogisk verksamhet är en viktig del.
- att fungera som en samlade kraft för utvecklingen av arkivfrågor i länet där frågor om demokratisk utveckling och källkritik är viktiga utgångspunkter.

- att ge råd och service i arkivfrågor samt kurser kring dokumenthantering.
- att fortsätta utveckla samverkan med Arkiv Västmanland.

Region Örebro län vill 2020–2023

- att ArkivCentrum genom flytt och iordningställande av nya lokaler säkrar en hållbar och fortsatt publik utveckling av den regionala arkivverksamheten.

Museum

Örebro läns museum

(samverkansmodellen)

Örebro läns museum är en stiftelse med Region Örebro län och Örebro Läns Hembygdsförbund som stiftare. Samlingar och tjänstelokaler finns i museets fastighet i Örebro. Länsmuseumbyggnaden i Örebro är den centrala publika anläggningen med konst- och kulturhistoriska utställningar och programverksamhet. Museet har även utställningslokaler på Örebro slott. Museet driver Gråbo arbetar-museum i Karlskoga kommun och äger och förvaltar Siggebohyttans bergsmansgård i Lindesbergs kommun, Kullängsstugan i Askersunds kommun och Grecksåsars hyttbleck i Nora kommun. Örebro läns museum har ansvar för länets slöjdekonsulenter. Örebro läns museum ska vara en mötesplats för alla med barn och unga som centrala målgrupper.

Länsmuseumbyggnaden är stängd från juni 2018 på grund av en genomgripande renovering och uppgradering. Det innebär ett omfattande arbete med flytt av samling och utställningar samt anpassning av lokaler. Även museets lokaler för föremåls-samlingar behöver åtgärdas. Den renoverade läns-museumbyggnaden beräknas vara klar 2022. Perioden



Elever från Brickebackens skola besöker Örebro läns museums utställning Barnet i tornet av Jan Håfström på Örebro slott, 2019. Foto Nina Hellström

fram till dess innebär, förutom arbetet kopplat till flytt och renovering, ett större fokus på turnerande verksamhet och utställningar med pedagogisk verksamhet på Örebro slott. Renoveringen och uppgraderingen av Örebro läns museums befintliga lokaler ska säkra en fortsatt hållbar utveckling av museets verksamhet.

UPPDRAG OCH MÅL

Det regionala uppdraget är

- att aktivt förvalta, utveckla och använda museets samlingar.
- att ha en bred kompetens inom slöjd, bebyggelsevård och arkeologi.
- att agera utifrån kunskap, forskning, samlingar och dokumentationer.

- att agera i samverkan med andra aktörer och institutioner, ge service och råd till länets hembygdsrörelse och vara en samtalspart för andra aktörer med behov av kulturhistorisk kunskap.
- att utvidga museets målgrupper i länet, nationellt och internationellt med barn och unga som en prioriterad grupp.
- att genom olika publika och pedagogiska verksamheter baserade på konst och kulturhistoria lyfta samtida frågeställningar och ge besökare och användare nya kunskaper och perspektiv på sig själva och omvärlden.

Region Örebro län vill 2020–2023

- att museet arbetar med kulturell hållbarhet¹⁶

¹⁶ Kulturell hållbarhet innebär att söka kunskap om och perspektiv på människans inre drivkrafter och givna mentala förmågor. Att se samband och sammanhang mellan ekologisk, ekonomisk och social hållbarhet genom att se närmare på hur vi människor lever våra konkreta och vanliga liv, gör val och kommunicerar med andra människor och skapar oss åsikter och värderingar. Föreställningar om det till synes självklara i tillvaron kan utmanas genom konst och kulturhistoria. Samtal om etik och möjligheten till andra värderingar och åsikter kan öppnas.



KOLFÖRRÅD	3,6	TON
VATTENFÖRRÅD	10,0	KBM
AXEL I	11,4	TON
II	14,4	„
III	14,4	„
IV	14,4	„
V	12,7	„
VI	12,7	„
VIKT I TJÄNST	80,0	„

REV.N.1/6

Nora Järnvägsmuseum. Foto Lars Sjöqvist



Övriga regionalt finansierade museer

Region Örebro län ger årliga verksamhetsmedel till fler museum som bedöms vara av regionalt intresse, men som inte har statlig finansiering. Dessa är:

- Skoindustrimuseet i Kumla, stiftelse
- Alfred Nobels museum i Karlskoga, stiftelse
- Nora järnvägsmuseum och Pershyttan (NJOV), stiftelse
- Frövifors pappersbruksmuseum, stiftelse
- Sveriges Kurortsmuseum, Loka Brunn, stiftelse¹⁷

UPPDRAG OCH MÅL

Det regionala uppdraget för dessa museer är

- att bevara, använda och utveckla ett levande kulturarv i Örebro län och tillsammans visa upp viktiga delar av länets historia.
- att ge besökare nya kunskaper och perspektiv.
- att nå nya målgrupper i och utanför länet.
- att besitta och utveckla kompetens inom sitt museiområde.

Region Örebro län vill 2020–2023

- att museerna stärker samverkan med andra museer eller andra aktörer i syfte att utveckla verksamheten.

Länsstyrelsen i Örebro län

Med utgångspunkt från de av regeringen antagna målen för kulturmiljöarbetet verkar länsstyrelsen för att främja bevarande, utveckling och bruk av kulturmiljöer i hela länet. Länsstyrelsens arbete är samordnande, tvärssektoriellt och rättighetsbaserat. I arbetet ingår att bevara, tillgängliggöra, bygga upp kunskap och sprida information om en mångfald av länets kulturmiljöer, ur en mångfald av perspektiv, genom att engagera en mångfald av aktörer.

Länsstyrelsens uppdrag är att omsätta den statliga politiken på den regionala nivån genom

- att aktivt stödja kommunernas kulturmiljöarbete och planering för ett hållbart samhälle.
- att synliggöra en mångfald av perspektiv för att inkludera fler i kulturmiljöarbetet.
- att bidra till bevarande och utveckling av en mångfald av hållbara kulturmiljöer.
- att inkludera kulturmiljöperspektivet i myndighetens tvärssektoriella arbete med en hållbar samhällsutveckling.

Länsstyrelsen bedriver ingen egen publik verksamhet men deltar som samverkande part i andra aktörers arbete. Länsstyrelsen bidrar till kulturell hållbarhet i hela länet genom att fördela de statliga medlen för förvaltning av kulturmiljöer till såväl offentliga som enskilda aktörer som arbetar med bevarande, kunskapsuppbyggnad och förmedling.

Övrig kulturarvsverksamhet

Örebro Läns Hembygdsförbund

Örebro Läns Hembygdsförbund har 70 lokala hembygdsföreningar med 15 000 medlemmar. Det är en regional ideell organisation som tillhör Sveriges Hembygdsförbund, en av landets största kulturorganisationer. I länet genomför hembygdsföreningarna kulturarrangemang och bedriver musei- och arkivverksamhet. Region Örebro län stödjer Örebro Läns Hembygdsförbund med föreningsmedel och via insatser av Örebro läns museum.

¹⁷) Kurortsmuseet överläts av regeringen till en stiftelse med ändamål att förvalta Sveriges Kurortsmuseum. Region Örebro län och Hällefors kommun finns tillsammans med riksmarskalksämberet med i stiftelsens styrelse.



Feriepraktik film 2019. Foto Jerry Eriksson

FILMKULTURELL VERKSAMHET

Filmfrämjande verksamhet (samverkansmodellen)

Örebro län har en utvecklingsledare med fokus på att utveckla filmkulturell verksamhet i länet. Utvecklingsledaren är placerad hos Område kultur och ideell sektor, Region Örebro län. Verksamheten är medlem i den nationella ideella föreningen Filmregionerna och i Nätverket för regional kulturutveckling. Samverkan sker med flera andra filmresurscentrum, företrädesvis i Mellansverige. Samordningsvinster nås genom samverkan i form av delad ekonomi och arbetsinsatser.

Det rörliga mediet är centralt i samhället och viktigt att förstå. Till skillnad från andra län i Sverige finns endast en utvecklingsledare anställd inom filmområdet. Riksgenomsnittet är drygt tre tjänster per län.¹⁸ Det innebär i praktiken att arbetet riktat mot skolan är underutvecklat och begränsar möjligheterna för unga att få tillräckliga kunskaper om filmmediet.

UPPDRAG OCH MÅL

Det regionala uppdraget är

- att stärka den kulturella infrastrukturen inom filmområdet i Örebro län.
- film i skolan – att främja barn och ungas möjlighet att använda film som pedagogiskt instrument, uppleva film som konstform och prova på film som personligt uttrycksmedel.
- ung filmproduktion och talangutveckling – att ge unga och nya filmare möjlighet att på fritiden vidareutveckla sina skapande förmågor inom film genom exempelvis nätverk, fortbildning, tekniktillgång och ekonomiskt stöd.
- biograf och visning – att arbeta för att länets invånare ska ha nära till filmkulturella upplevelser på privata, kommunala och föreningsdrivna biografier och andra platser genom fristående arrangörer.
- att genom omvärldsbevakning, kompetensutveckling samt regionalt och nationellt samarbete främja utvecklingen av film i länet.

Region Örebro län vill 2020–2023

- utveckla en regional modell för ökat samarbete kring film i skolan och kulturskolan så att kunskaper om filmmediet når alla barn oavsett bakgrund och socioekonomi.

18) Den regionala filmens roll i ett nytt politiskt landskap, Filmregionerna 2017 och Kulturrådets rapport med statistik från den nationella kulturdaten 2016–2017.



BIBLIOTEK

Regional biblioteksutveckling

(samverkansmodellen)

Biblioteksutveckling Region Örebro län har i uppdrag att bedriva regional biblioteksverksamhet med syfte att främja samarbete, verksamhetsutveckling och kvalitet när det gäller de folkbibliotek som är verksamma i länet. Den regionala biblioteksverksamheten består av 3,5 fast anställda utvecklingsledare samt vid behov projektanställda som är placerade hos Område kultur och ideell sektor, Region Örebro län. Utvecklingsledarnas inriktningar är bland annat läs- och litteraturfrämjande, bemötande, mänskliga rättigheter, digitaliserad mediehantering och ledarskapsutveckling.

Arbetet drivs inom ramen för en väletablerad samverkansstruktur av olika nätverk med länets folkbibliotek samt andra aktörer i och utanför länet. Biblioteksutveckling Region Örebro län medverkar bland annat i det nationella samarbete som finns inom ramen för Föreningen för Regional Biblioteksverksamhet, Kungl. Bibliotekets nätverk Träffpunkt biblioteksplaner samt i Nätverket för regional kulturutveckling.

Uppdraget att främja samarbete, verksamhetsutveckling och kvalitet i de folkbibliotek som är verksamma i länet är kopplat till folkbibliotekens speciella åtaganden i bibliotekslagen:

- att vara tillgängliga för alla och anpassade till användarnas behov. (6 §)
- att särskilt främja läsning och tillgång till litteratur. (7 §)
- att verka för att öka kunskapen om hur informationsteknik kan användas för kunskapsinhämtning, lärande och delaktighet i kulturlivet. (7 §)
- att ägna särskild uppmärksamhet åt barn och ungdomar. (8 §)

Viktiga metoder i uppdraget är:

- att genom omvärldsbevakning och kompetensutveckling främja biblioteksutvecklingen i länet.
- att genom regionalt och nationellt samarbete främja biblioteksutvecklingen i länet.

UPPDRAG OCH MÅL

Det regionala uppdraget är

att genom Biblioteksutveckling Region Örebro län uppfylla de åtaganden i bibliotekslagen som handlar om att bedriva regional biblioteksverksamhet. Regional biblioteksverksamhet ska tillsammans med andra offentligt finansierade biblioteksverksamheter:

- verka för det demokratiska samhällets utveckling genom att bidra till kunskapsförmedling och fri åsiktsbildning. (2 §)
- främja litteraturens ställning och intresset för bildning, upplysning, utbildning och forskning samt kulturell verksamhet i övrigt. (2 §)
- ägna särskild uppmärksamhet åt personer med funktionsnedsättning. (4 §)
- ägna särskild uppmärksamhet åt de nationella minoriteterna och personer som har annat modersmål än svenska. (5 §)
- delta i uppföljningen av hur de biblioteksplaner som antagits utformats och hur de används. (18 §)

Region Örebro län vill 2020–2023

- genom den regionala biblioteksverksamheten stärka metoden biblioterapi i länet.¹⁹

¹⁹ Biblioterapi, även kallad litteraturterapi, handlar om att läsa och skriva sig till bättre hälsa. Forskningen skiljer mellan klinisk biblioterapi, där läsningen/ skrivandet syftar till att förbättra hälsan hos sjuka människor och humanistisk biblioterapi, där fokus snarare ligger på personlig utveckling och ökad självinsikt.



Täljning med bandkniv i en täljhäst, Örebro läns museum. Foto Mikael Linell

HEMSLÖJD

Hemslöjdsfrämjande verksamhet (samverkansmodellen)

I länet finns två hemslöjdskonsulenter med inriktningarna textil och hård slöjd.²²

Slöjdkonsulentverksamheten är en del av Örebro läns museum. Slöjdkonsulenterna ingår i nationella nätverk såväl som i Nätverket för regional kulturutveckling. Att arbeta med samverkan på regional och nationell nivå är en viktig del i arbetet.

UPPDRAG OCH MÅL

Det regionala uppdraget är

- att stärka slöjden som kulturform och därigenom bidra till regionens utveckling.
- att söka samarbeten och stödja civilsamhället och lokalsamhällen så att fler människor i länet ska få möjlighet att möta och utöva slöjd.
- att med kulturarvet som plattform bedriva en verksamhet som utbildar, stärker och ger människor tillfälle att reflektera över mångfald, demokrati, miljö och hållbar utveckling.
- att stärka slöjden som näring genom att på olika sätt stötta yrkesverksamma slöjdare i länet.
- att stärka kunskaps-, och den pedagogiska utvecklingen inom slöjdområdet för alla åldrar.
- att arbeta med nationellt samarbete och omvärldsbevakning för att utveckla slöjden i länet.

Region Örebro län vill 2020–2023

- att hemslöjdskonsulenterna arbetar med kulturell hållbarhet.²³

22) Sammanlagt 1,5 tjänst. 23) Se fotnot om kulturell hållbarhet under Örebro läns museum, kapitel 5



Ellinor Ljungkvist performanceinstallation NO under kulturarrangemanget Vinterspår, Lindesbergs kommun. Foto Sara Sporre

BILD OCH FORM

Inom bild och form ingår även konsthantverk och design. Örebro läns museum har en roll som en av länets utställningsarrangörer inom bild- och formområdet. Örebro läns museum äger, visar och utökar en större konstsamling.

Främjandeverksamhet bild och form (samverkansmodellen)

Örebro län har en utvecklingsledare med fokus på att utveckla bild och form i länet. Utvecklingsledaren är placerad hos Område kultur och ideell sektor, Region Örebro län och arbetar utifrån en handlingsplan som har tagits fram i samverkan med bild- och formområdet i länet. Handlingsplanen kommer att revideras 2020 för arbete i linje med kulturplanen. Utvecklingsledaren ingår i Nätverket för regional kulturutveckling och i olika nätverk för samverkan med andra län.



UPPDRAG OCH MÅL

Det regionala uppdraget är

- att arbeta strategiskt och långsiktigt för att utveckla och stärka infrastrukturen och samverkan inom bild och form i länet.
- att arbeta för att ge länets invånare och besökare möjlighet att möta bild och form oavsett bakgrund, kunskap, var man bor i länet och andra förutsättningar.
- att utveckla det konstpedagogiska arbetet inom bild och form i länet med ett särskilt fokus på att ge barn och unga möjlighet att uppleva och själva få skapa konst.
- att skapa bättre förutsättningar för konstnärer inom bild och form att verka i länet och utvecklas i sitt yrke.
- att genom omvärldsbevakning och kompetensutveckling främja utvecklingen av bild och form i länet.
- att genom regionalt och nationellt samarbete främja utvecklingen av bild och form i länet.

Region Örebro län vill 2020–2023

- fortsätta finna formerna för en stärkt kulturell infrastruktur inom bild och form, exempelvis genom en systematisk och hållbar konstpedagogisk verksamhet i hela länet.

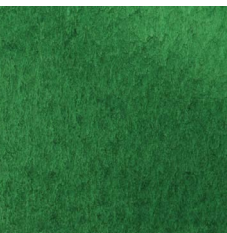
Region Örebro läns konsthandläggare

Region Örebro läns konstsamling består av över 17 000 konstverk som konsthandläggarna har till uppgift att förvalta. Det innebär, förutom att ta hand om den befintliga konsten, också att hålla sig à jour med samtiden och utöka samlingen med aktuell konst av god kvalitet. Inköp av lös konst görs i första hand från etablerade gallerister i Örebro län, men även från aktörer i övriga Sverige, i syfte att ge invånarna en variation av uttryck. Konstverksamheten består av tre konsthandläggare som arbetar med att beställa, upphandla, planera, montera och förvalta Region Örebro läns konst som ska finnas i de lokaler där regionen bedriver sin verksamhet.

Region Örebro län har sedan 2007 systematiskt tillämpat enprocentregeln på sina egna fastigheter. Det innebär att en procent av byggkostnaderna, vid ny- om- och tillbyggnationer, över 5 miljoner kronor, går till bygnadsanknuten konst. De flesta projekt över direktupphandlingsgränsen upphandlas via en utlyst tävling i två steg, resterande konstverk direktupphandlas av en särskild tillsatt urvalsgrupp bestående av konsthandläggare, arkitekt, representant från verksamheten och Regionservice fastigheter.

Konstfrämjandet Bergslagen

Konstfrämjandet Bergslagen är en ideell förening som får regionala föreningsmedel. Föreningen som bildades 1947 arbetar med konstbildning och att föra ut konst till människor i deras vardag. Konstfrämjandet Bergslagen arbetar med konstprojekt i hela länet, bland annat genom vandringsutställningar och pedagogisk verksamhet för barn och unga.



NYSKAPANDE OCH GENRE-ÖVERGRIPANDE KULTUR

De nationella kulturpolitiska målen innebär bland annat att kulturen ska vara en dynamisk, utmanande och obunden kraft. Att vara obunden och utmanande är svårt att tolka på annat sätt än att det innebär ett visst mått av förnyelse och förändring. Ett kulturliv som inte förändras i takt med samhället och tar in unga och nya perspektiv är snarare statiskt och bevarande än dynamiskt och utmanande. Därför behövs kunskap om nya kulturyttringar, stöd till unga kulturskapare och uppmuntran att passera gränserna för de redan etablerade kulturformerna utan att göra avkall på kvalitet. Region Örebro län har därför under de senaste åren valt att satsa på ökad kunskap om kultur som ligger i gränzonen för vad som idag betraktas som (regional) kultur samt att stödja genreövergripande kultur.

The non existent Center (TNEC)

(samverkansmodellen)

TNEC verkar vid Ställbergs gruva i Ljusnarsbergs kommun och blev en del av samverkansmodellen i Örebro län 2017. TNEC är en ung konstnärsgroup som bearbetar olika samhällsfrågor på ett gränsöverskridande sätt med inriktning på samtidskonst. I gruppen ingår kompetenser inom konst, regi, komposition, formgivning, arkitektur, snickeri, sociologi, psykologi, journalistik, energiteknik och performance. Ett viktigt fokus för verksamheten är perspektiv på stad och landsbygd. Att verka utanför storstädernas centrum är ett ställningstagande för att bredda berättelserna i samtidskonsten. TNEC är ett komplement till Opera på Skäret och Stadra Teater som också verkar i länets norra delar.

UPPDRAG OCH MÅL

Det regionala uppdraget är

- att utveckla en multifunktionell produktions- och publikplats för konst, scenkonst, litteratur och musik.
- att stärka samtidskonstens och den genreövergripande kulturens närvaro i länet med säte i norra länsdelen.
- att nå en ny publik genom att arbeta inkluderande med fler än etablerade kulturkonsumenter.
- att vara med och bidra till långsiktigt stärkande av kulturens roll i en hållbar samhällsutveckling.
- att stärka länets internationella och nationella utbyte genom residensverksamhet, utbildningar och annan utåtriktad verksamhet.
- att ha en aktiv roll i olika nätverk och mötesplatser för konst och kultur i länet.

Region Örebro län vill 2020–2023

- att TNEC stärker sitt arbete med att vara en aktiv roll i olika nätverk och mötesplatser för konst och kultur i länet med ett särskilt fokus på samverkan med Nätverket för regional kulturutveckling.



Kulturrundan Vinterspår i Stripa, Lindesbergs kommun

Spelkultur

Spelkultur har en stor roll i samhället när det handlar om att engagera människor i olika åldrar och skapa nya gemenskaper. Begreppet spelkultur kan förstås utifrån minst tre olika perspektiv²⁴:

- Spelkultur som konst- eller kulturuttryck
- Spelkultur som gemenskap
- Spelkultur som samhällsfenomen

Spelkultur använder sig av traditionella kulturuttryck som bildkonst, teater, konsthantverk, musik, film, författande eller textil-, trä- och metallslöjd. Dessa uttryck används på nya sätt eller i nya kombinationer. Det innebär att gränserna mellan spelkultur och mer traditionella kulturuttryck kan vara väldigt flytande.

Även om spelkultur idag inte faller inom ramen för kultursamverkansmodellen eller vad som vanligen definieras som regional kultur är det en arbetsplats för många kulturaktörer och det är därför viktigt att följa utvecklingen. Inom arrangörstödet Ung peng har Region Örebro län valt att ge medel till spelkultur.

MÅL

Region Örebro län vill 2020–2023

- fortsätta att ta del av utvecklingen av spelkultur i dialog med andra regioner.

²⁴) En definition av vilka kulturyrtringar som ingår i spelkultur finns i Tärningen är kastad! En rapport om spelkultur i Värmland och Örebro län 2017



6 Människan – kultur som mänsklig rättighet



Det finns en självklar koppling mellan globala mål i Agenda 2030, den regionala utvecklingsstrategin och solidariskt fördelad kultur. En utgångspunkt i regional kulturutveckling är att alla ska ha möjlighet att ta del av kultur, själva skapa kultur och påverka kulturen.

Solidariskt fördelad kultur är därför inriktningen i kulturplan 2020–2023 utifrån följande definition:

Solidariskt fördelad kultur har en demokratisk grund och är tillgänglig för alla. Möjligheten att delta i det gemensamt finansierade kulturlivet i Örebro län ska inte begränsas av faktorer som utbildning, ekonomi, var i länet du bor, funktionsnedsättning, etnicitet, språk, kön, könsidentitet eller ålder. Solidariskt fördelad kultur har särskilt fokus på att nå nya målgrupper. Solidariskt fördelad kultur är uppsökande, utforskande och utvecklingsinriktad.

De sex perspektiv som kulturplanen särskilt lyfter fram 2020–2023 (utan inbördes ordning) är:

- Hela länet
- Jämställdhet
- Socioekonomi
- Barn
- Etnisk och språklig bakgrund
- Funktionsnedsättning

Valet av dessa perspektiv beror på att det finns skillnader i deltagande, delaktighet och/eller påverkansmöjligheter, vilket också dialogerna som föregick kulturplanen visar (bilaga 3). Detta är välkända perspektiv som funnits med under lång tid i det offentligt finansierade kulturlivet. Dessutom finns nationella och internationella styrdokument som lyfter fram perspektiven.

Kulturaktörer i länet behöver fortsätta synliggöra de strukturer och normer som begränsar tillgången till kultur för delar av befolkningen och hur detta är en maktfråga. Det handlar om att ha ett inkluderande synsätt, att omsluta människor i gemenskapen och att anpassa helheten för att välkomna fler. Människors olika utgångspunkter behöver utforskas och identifieras. Det handlar också om att synliggöra olika berättelser så att fler i samhället kan identifiera sig med dem.

MÅL

Region Örebro län vill 2020–2023

- att alla aktörer som finansieras med regionala kulturmedel ska ha en plan för arbetet med ökad jämställdhet och jämlikhet utifrån de sex perspektiven.
- stärka lärandet kring de sex perspektiven med fokus på politiker, tjänstepersoner, professionella kulturskapare och civilsamhället.
- utgå från de sex perspektiven vid nya kultursatsningar.



PERSPEKTIV FÖR ETT JÄMLIKT OCH JÄMSTÄLLT KULTURLIV

Nedan ges en övergripande bakgrund till de sex perspektiven som en utgångspunkt för det fortsatta utvecklingsarbetet.

Hela länet

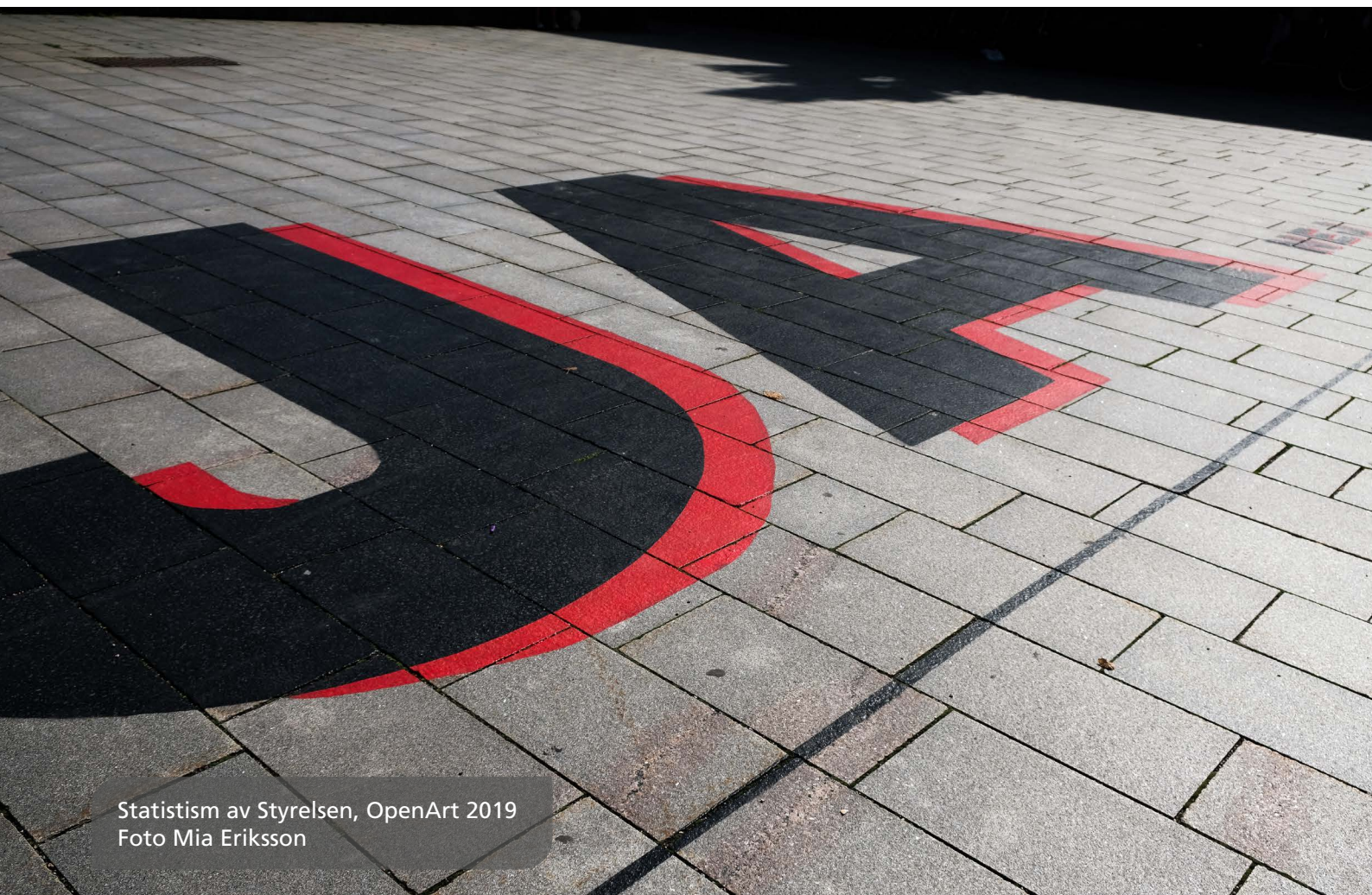
I regeringens mål för kulturpolitiken anges att alla ska ha möjlighet att delta i kulturlivet. Den professionella kulturen är dock inte jämnt fördelad i landet eller i länet. Det finns en koncentration av kulturinstitutioner och större kulturaktörer i storstadsregioner och centralorter, vilket i Örebro läns fall innebär centrala Örebro. Kulturskapare söker sig till större städer och storstadsregioner utifrån ökade möjligheter till arbete och för att ingå i nätverk av likasinnade. All kultur kan inte upplevas eller utövas i länets alla kommuner på grund av bristande kulturell infrastruktur. Det kan till exempel saknas arrangörer, pedagoger, scener och verkstäder. Även om avstånden i länet är relativt korta och vägnätet väl utbyggt finns också begränsade möjligheter att använda sig av kollektivtrafik för att ta sig till och från kultur. Detta är ett problem i synnerhet för de förskolor och skolor som är beroende av kollektiva färdmedel.

En tidigare genomförd kartläggning av mötesplatser för kultur i Örebro län²⁵ visar att det finns ett stort antal platser som delvis används för kultur väl

spridda i länet. Hur dessa utvecklas, får användas och hur de utrustas är också en del i länets kulturutveckling. En ny kartläggning, för att tydliggöra den regionala kulturen i länets olika delar i samspel med den kommunala kulturen och civilsamhället vore av stort intresse för att kunna bedöma om det finns områden i länet som är särskilt missgynnade, så kallade kulturöknar.

Det är inte möjligt att fördela tillgången till kultur helt rättvist, men det går att sträva mot ett så rikt kulturliv som möjligt i hela länet. I det arbetet spelar länets kommuner genom till exempel folkbibliotek och kulturskolor en central roll. Även folkbildningens och civilsamhällets verksamhet på mindre orter och på landsbygden är av stor betydelse. Region Örebro län bidrar genom att vara med och finansiera kulturaktörer som verkar på olika platser i länet.²⁶ Länets större regionala kulturinstitutioner är viktiga genom att de turnerar eller på andra sätt arbetar för att nå människor från hela länet. Den regionala främjandeverksamheten arbetar också för att stärka länets kulturella infrastruktur. Vanliga utvecklingsområden är arrangörsutveckling, pedagogik samt kultur i länets förskolor och skolor. I arbetet för mer kultur i hela länet är samverkan mellan de olika aktörerna central.

25) www.regionorebrolan.se/undersokningar 26) Stadra teater i Nora kommun, Opera på Skäret i Ljusnarsbergs kommun, The non existent Center i Ljusnarsbergs kommun, Nora järnvägsmuseum i Nora kommun, Alfred Nobels museum i Karlskoga kommun, Skoindustrimuseet i Kumla kommun, Sveriges Kurortsmuseum, Loka Brunn i Hällefors kommun och Frövijfors pappersbruksmuseum i Lindesbergs kommun.



Statistism av Styrelsen, OpenArt 2019
Foto Mia Eriksson

Jämställdhet

Den nationella jämställdhetspolitikens syfte är att uppnå en strukturell förändring som innebär samma villkor oavsett kön. Det övergripande målet är att alla människor oberoende av kön, könsidentitet eller könsuttryck ska ha samma makt och möjlighet att forma såväl samhället som sina egna liv. För att uppnå jämställdhetsmålet krävs en aktiv jämställdhetsintegrering överallt i samhället. Det betyder att alla ska väga in ett jämställdhetsperspektiv i sitt arbete. Det behövs även medvetenhet om att jämställdhet påverkas av och samspelar med andra aspekter som etnicitet, socioekonomi, ålder, könsidentitet med mera.

Kulturen är ofta en föregångare när det gäller att ifrågasätta och synliggöra stereotypa könsroller. Precis som samhället i stort uppvisar dock även kultursektorn brister vad gäller jämställdhet mellan

könen och synen på könsidentitet och könsuttryck. Metoo-rörelsen visar på en tystnadskultur som kräver handling.

För att på allvar bryta mönster och uppnå jämställdhet inom regional kultur krävs ett långsiktigt arbete som hänger ihop med andra delar av samhället och dess syn på kön, könsidentitet och könsuttryck. Det kan handla om villkor som stärker jämställdhet vid politiska beslut, tjänsteutövning och bidragsansökningar. Det kan innebära att länets regionalt finansierade kulturskapare arbetar för att nå publik/ besökare som är underrepresenterade samt att diskussioner om representation förs inom professionerna. Det kan också innebära arbete för att ledande positioner och styrelseposter i lika hög grad innehas av kvinnor som män.



Socioekonomi

Kultur är en klassfråga. Idag påverkar socioekonomiska faktorer som privatekonomi och utbildningsnivå benägenheten att delta i och ta del av kulturupplevelser. Socioekonomi är också ett av de hinder som togs upp i dialogerna inför kulturplanen (bilaga 3). Särskilt tydligt var det i dialoger med ungdomar som tycker att alla ska ha råd med kultur.

Det finns socioekonomiskt utsatta områden både på landsbygd och i stad. Det finns stora skillnader i ekonomiska uppväxtvillkor och därmed stor risk för ojämlik tillgång till kultur och fritidsaktiviteter för barn till föräldrar med låg inkomst. Att leva en längre tid under förhållanden där inkomsterna bara räcker till det nödvändigaste hindrar barns möjligheter. Det formar barns förväntningar på framtiden och uppfattningen om tillhörighet i samhället. I Örebro län är barnfattigdom något högre än riksgenomsnittet. Barnfattigdomen varierar mellan olika kommuner men även inom kommunerna.²⁷

Äldre personer har generellt sett fått en bättre hälsa och lever längre, men samtidigt ökar de socioekonomiska skillnaderna. Andelen äldre med dålig ekonomi har ökat de senaste åren. Kvinnor lever generellt sett längre än män och har i regel dessutom lägre inkomst som pensionärer.

Socioekonomi handlar också om sociala barriärer, det vill säga ovana, normer och brist på positiva upplevelser. Det kan saknas förebilder och innehåll att identifiera sig med, vilket gör det svårt att känna delaktighet och intresse. Det behövs ett utvecklingsarbete inom det regionala kulturlivet för att ta bort hinder kopplade till ekonomi, bildningsnivå och klasstillhörighet.

Barn

FN:s konvention om barnets rättigheter, barnkonventionen, ska vara vägledande för all offentlig verksamhet. Från och med 1 januari 2020 är den svensk lag. Det innebär att varje enskilt barn upp till 18 år, oavsett levnadsvillkor, socioekonomi eller var det bor ska ha rätt till kultur.

2017 fanns det 64 378 barn i Örebro län. I stort sett samtliga regionalt finansierade kulturaktörer med fasta verksamhetsmedel arbetar med kultur för barn. Betydligt färre gav barn inflytande. Det skiljer också stort i vilken grad olika verksamheter fokuserar på barn.²⁸

Det är vi vuxna som bär ansvaret för att barn ska ha tillgång till kultur. Utifrån såväl ett regionalt som kommunalt kulturansvar behöver denna rättighet säkerställas. Även folkbildningen och civilsamhället är parter i arbetet. Ytterst handlar det om att länet kulturaktörer tillsammans ska erbjuda kvalitativ kultur för alla barn i länet. Alla barn ska ha möjlighet att både ta del av kultur och själva skapa kultur, på fritiden, i förskolan och skolan. Barn ska få komma till tals och ges inflytande. För att uppnå detta krävs förutom resurser, ett systematiskt arbete och samverkan mellan olika aktörer i länet. Läs mer om Kultur i skolan och Kultur på barns fritid i kapitel 7.

I kulturplanen definieras barn som åldrarna 0–18 och unga som 19–25.

27) Barnfattigdom i Sverige Rapport 2018. Rädda barnen

28) Uppföljning kultur 2017, Område kultur och ideell sektor, Region Örebro län. Rapport 2018:01



Ute, Jätte av Charlotte Gyllenhammar, OpenArt 2019
Foto Magnus Westerborn



Pennybridge poetry och Ina Knutsson, 2019. Foto Carina Nyström

Etnisk och språklig bakgrund

Örebro län är rikt när det gäller olika etniska kulturbakgrunder. 2017 var 16 procent av Örebro läns befolkning födda utomlands.²⁹ Flest människor i länet har invandrat från Syrien, Irak, Finland och Somalia. Det finns även anknytning till andra länder genom tidigare generationers invandring. Möjligheten att ta del av, delta i och påverka kultur ska inte vara avhängigt etnisk eller språklig bakgrund.

Ett jämlikt, inkluderande kulturliv innebär möjlighet till ett vitaliserat kulturliv där ökat internationellt utbyte är en viktig del.

Samtidigt konstaterar Myndigheten för kulturanalys att kultursektorn har en lägre andel personer med utländsk bakgrund anställda än vad den genomsnittliga svenska arbetsplatsen har.³⁰

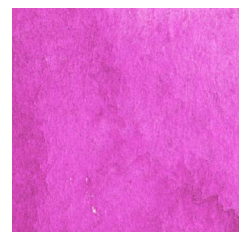
Enligt Kulturanalys Norden har den mångkulturella kulturpolitiken varit långsam. Särskilt svårt har det varit att göra frågan om etnisk mångfald till en

naturlig del av konst- och kulturpolitiken. Det har istället blivit ett spår vid sidan av med kortlivade, särskilda arrangemang och begränsade ekonomiska medel. Kvalitet inom kulturområdet ses ofta som universell och mångfald förknippas med lägre kvalitet. Svenska kulturuttryck upplevs som neutrala och av hög kvalitet medan kulturuttryck med andra etniska förtecken upplevs präglad av tradition, identitetsbygge och folklig kultur. Etnisk och kulturell mångfald är inte normaliserat inom svenskt professionellt kulturliv.³¹

Den regionala uppföljningen visar att länets regionalt finansierade kulturaktörer i låg grad arbetar med etnisk mångfald.³² Ett pilotprojekt³³ med fokus på integration och nyanlända barn och unga har genomförts i länet. Utifrån resultatet av projektet kommer Region Örebro län att arbeta vidare för ett mer inkluderande kulturliv genom stödjande åtgärder och nätverksbygge.

29) Befolkningsstatistik SCB 31 december 2017. 30) Kultur av vem, En undersökning av mångfald i den svenska kultursektorn Rapport 2015:2, Myndigheten för kulturanalys 31) Vem får vara med? Perspektiv på inkludering och integration i kulturlivet i de Nordiska länderna. Kulturanalys Norden 2017

32) Uppföljningsrapport kultur 2017, www.regionorebrolan.se/undersokningar 33) www.regionorebrolan.se/allabarnsratt



Nationella minoriteter i Örebro län

Det finns en lag som stärker nationella minoriteters rättighet att behålla sin kultur i antropologisk mening. Kulturuttryck som kan kopplas specifikt till de nationella minoriteterna är därmed viktiga att värna. De nationella minoriteterna och minoritetsspråken är en resurs som kan stärka och vitalisera länets kulturliv. Kultursatsningar för nationella minoriteter ska utgå från gruppens behov och ske i samråd med gruppen.

Sveriges nationella minoriteter (och minoritetsspråk) är sverigefinnar (finska), romer (romani chib), judar (jiddisch), samer (samiska) och tornedalingar (meänkieli). Det handlar om kulturgemenskaper och språk som under mycket lång tid har varit en naturlig del i Sverige. Att tillhöra en nationell minoritetsgrupp bygger på självidentifikation. Det allmänna har ett ansvar för att skydda och främja de nationella minoritetsspråken och främja de nationella minoriteternas rättighet att behålla och utveckla sin kultur i Sverige.³⁴ Barns utveckling av en kulturell identitet och användning av det egna minoritetsspråket ska främjas.³⁵

Region Örebro län ingår tillsammans med kommunerna Degerfors, Hällefors, Karlskoga, Laxå, Lindesberg och Örebro i finskt förvaltningsområde och har därmed ett särskilt ansvar. Regelbundna samråd med sverigefinnar genomförs på såväl regional som kommunal nivå. Förvaltningskommunerna, Region Örebro län och Länsstyrelsen i Örebro län samverkar också med varandra. En lagändring 2019 innebär bland annat stärkt rätt till förskola och äldreomsorg.

Det är en uttalad vilja från den regionala finska samrådsgruppen att regionala sverigefinska kulturuttryck i länet samt sverigefinsk kultur för barn och unga ska prioriteras. Detta stämmer väl överens med minoritetspolitiken där överföring av kultur och språk mellan generationer ska prioriteras. I den äldre generationen finns de som saknar eller har förlorat sina kunskaper i svenska. De har behov av att få sin identitet bekräftad i äldreården. Även dessa lyfts av samrådsgruppen som en grupp med behov av kulturinsatser.

Teckenspråk

Cirka 2 500 invånare i Örebro kommun har teckenspråk som första språk och cirka 20 000 personer använder teckenspråk till vardags. I Örebro län finns en stor andel aktörer som jobbar inom teckenspråksområdet: Sveriges riksgymnasier för döva och hörselskadade, Europas största tolkcentral, forskning på Örebro universitet, tolkutbildning på Fellingsbro folkhögskola och teckenspråkig kulturskola genom Örebro kommun.

Örebro kommun förklarade sig 2010 som Europas teckenspråkshuvudstad. Denna avsiktsförklaring stödjer sig på Språklagen från 2009, där det står att svenskt teckenspråk jämföras med de fem nationella minoritetsspråken. Det innebär att Örebro kommun ska göra insatser för att stärka teckenspråkets ställning i samhället. Till avsiktsförklaringen anslöt sig även dåvarande Regionförbundet Örebro, Örebro läns landsting, Specialpedagogiska skolmyndigheten (SPSM) och Örebro universitet. Några satsningar har genomförts för att framhäva svenskt teckenspråk inom kulturen.³⁶

³⁴ Lagen om nationella minoriteter och minoritetsspråk 2009:724 35) 4 § i lagen om nationella minoriteter och minoritetsspråk (2009:724)

³⁶ Särskilt kan nämnas Visuallprojektet FAME med projektet Delaktighet och Teater (Dot) som en fortsättning där Örebro länssteater i samverkan med andra aktörer fördjupade arbetet.



Kultur ska vara lika tillgängligt för alla att kunna delta i, utöva och påverka. Dialog med teckenspråkiga visar att en utmaning handlar om svårigheter att nå teckenspråkiga. Det upplevs också råda brist på arrangemang där både döva och hörande deltar. Det saknas teckenspråkiga aktörer som kan fungera som en brygga mellan grupperna. Ett ytterligare problem är kostnader för tolkar. Den teckenspråkiga gruppen vill att digitaliseringen används för att främja mötet med hörande. Det efterfrågas också en samordnare, så att länets kulturutbud kan nå den teckenspråkiga gruppen.

Funktionsnedsättning

Alla människor har rätt att ta del av kulturlivet utifrån sina egna önskemål och oberoende av förutsättningar i olika skeden av livet. Det gäller oavsett vilka fysiska, psykiska eller kognitiva funktioner en person har. Kulturplanen utgår från FN:s konvention om rättigheter för personer med funktionsnedsättning. Personer med funktionsnedsättning³⁷ har rätt att leva ett självständigt liv och delta i kulturlivet

på lika villkor som alla andra. De ska ha möjlighet att utveckla och använda sin kreativa, artistiska och intellektuella förmåga, i eget intresse och för samhällets berikande. De ska också ha rätt till erkännande av och stöd för sin särskilda kulturella och språkliga identitet. Tillgänglighet är en allmän princip när det gäller den fysiska miljön. Den gäller också information och kommunikation.

Region Örebro län arbetar för att konventionen ska förverkligas och för att uppnå de funktionshinderpolitiska målen. Såväl tillgänglighet till kulturupplevelser som en ökad inkludering i länets kulturliv för personer med funktionsnedsättning är viktiga områden att utveckla. I Örebro län pågår en hel del arbete exempelvis hos de regionala kulturaktörerna kopplat till enkelt avhjälpta hinder, information och webbutveckling.

Det finns fortfarande många hinder i samhället för att personer med funktionsnedsättning ska ha möjlighet att delta i kulturlivet. Hinder tas bort så att kulturlivet blir mer tillgängligt och jämlikt.

37) I denna kulturplan används Socialstyrelsens definition av begreppen funktionsnedsättning och funktionshinder. Med funktionsnedsättning menas nedsättning av fysisk (inklusive perceptuella/sensoriska nedsättningar så som auditiva och visuella), psykisk eller intellektuell funktionsförmåga. Med funktionshinder menas den begränsning som en funktionsnedsättning innebär för en person i relation till omgivningen. Begreppet tillgänglighet används i det här sammanhanget för att beskriva hur väl en verksamhet, plats eller lokal fungerar för personer med funktionsnedsättning.



Massa Folkmusik, dagsfestival i Lindsberg, arrangör Örebro läns folkmusik förening. Foto Sara Sporre

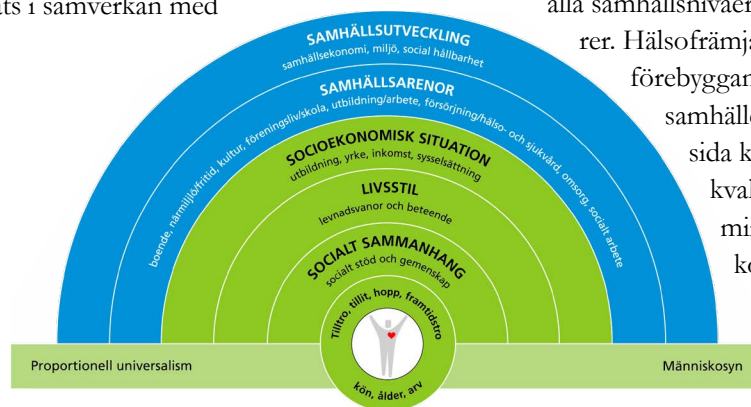


7 Samhället – kultur i samspel

Den regionala utvecklingsstrategin säger att länets attraktivitet är avgörande för en positiv samhällsutveckling. Ett rikt kulturliv, som rymmer både spets, bredd samt variation, stärker länets attraktionskraft såväl som invånarnas livskvalitet. Kulturen deltar på olika sätt med att skapa en regional hållbar utveckling. Kulturens värde finns i den konstnärliga processen och upplevelsen genom att den skapar mening och ger fler dimensioner åt våra liv.

Utan att göra avkall på eller förringa kulturens egen värde skapar kulturen ytterligare värden för samhället. För att fullt ut ta tillvara på kulturens möjligheter behövs samverkan över samhällsgränser och mellan olika slags organisationer. Exempel på sådan samverkan är den mellan kultur och skola. Det finns fler samhällsområden där kultur bidrar, som hälsa, vård, näringsliv, turism och miljö. Den digitala utvecklingen och kollektivtrafiken är samhällsområden som utvecklar eller begränsar kulturen.

För att stärka ett gynnsamt samspel mellan kulturen och andra samhällsområden i Örebro län har gemensamma regionala utvecklingsmål tagits fram i huvudsak med representanter för andra samhällsområden inom Region Örebro län. Utvecklingsmål har också formulerats i samverkan med länets kommuner.³⁸



Hälsans bestämningsfaktorer – ett samspel mellan individ, miljö och samhälle.
Bearbetad figur efter förlagor från van Vliet och Kristenson, 2014 samt Dahlgren och Whitehead, 1991.⁴⁰

³⁸) Se sidan 68 om Kulturutveckling i kommunal samverkan. ³⁹) www.kulturellahjarnan.se/forskning-2/forskning/

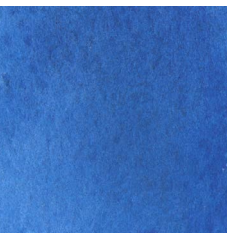
⁴⁰) Hälsans bestämningsfaktorer är de faktorer som påverkar folkhälsan – direkt eller indirekt. Figuren visar att det finns faktorer både på övergripande samhällsnivå samt på grupp- och individnivå som har betydelse för den jämlika hälsans utveckling. Proportionell universalism innebär att alla ska erbjudas generella insatser, anpassade och utformade så att de motsvarar olika individers och gruppernas behov. Människosyn/människovärde innebär att alla människor har vissa fundamentala rättigheter som ska respekteras och i dessa avseenden är ingen förmär än någon annan. Människovärdet är alltså inte bundet till våra egenskaper utan är knutet till varje enskild människa oberoende av prestationer. Den enskilda människans värde som tänkande och kännande varelse utgör grunden för människans naturliga rättigheter.

KULTUR OCH HÄLSA

Den regionala utvecklingsstrategin uttrycker att önskvärt läge 2030 är en god, jämlik och jämställd folkhälsa. Forskning³⁹ har visat att kulturaktiviteter som till exempel musik, litteratur eller dans kan förebygga ohälsa genom att ge människor en känsla av sammanhang och en bättre beredskap att möta sjukdomar, psykiska trauman och sociala problem. Kultur kan också vara en resurs i rehabiliteringsarbete. Området kultur och hälsa är tvärsektorielt och avser främst kultursektorns samverkan genom insatser där kultur används inom sjukvårds-, omsorgs- eller folkhälsoområdet. Kultur och hälsa definieras i kulturplanen enligt följande:

Genom kultur utvecklas individer och samhällen. Oavsett hälsa, språkförmåga eller roll i samhället är det möjligt att ta del av och skapa kultur, ensam eller i gemenskap med andra. Kultur stärker välbefinnandet, bidrar till livskvaliteten och ger en känsla av sammanhang. Kultur kan bidra till läkande processer vid olika sjukdomstillstånd. Kulturella/konstnärliga upplevelser och eget skapande bidrar således till en förbättrad hälsa.

Hälsa handlar inte bara om frånvaron av ett sjukdomstillstånd hos individen utan lika mycket om ett bredare välbefinnande. För att påverka hälsoklyftorna behövs därför ett systematiskt arbete på alla samhällsnivåer och inom alla sektorer. Hälsofrämjande och sjukdomsförebyggande insatser från såväl samhällets som individens sida kan förbättra livskvaliteten och bidra till minskade samhällskostnader.



Arbetet med kultur och hälsa inom

Region Örebro län

Region Örebro län⁴¹ strävar utifrån den regionala utvecklingsstrategin mot att minska den ojämlika hälsan med bland annat en solidariskt fördelad kultur som verktyg för social hållbarhet. Region Örebro län har sedan lång tid överenskommelser med länets kommuner, Örebro Läns Idrottsförbund/SISU Idrottsutbildarna Örebro och Örebro Läns Bildningsförbund om samverkan för en god, jämlik och jämställd hälsa i länet. Syftet med överenskommelserna är att skapa ett långsiktigt och kunskapsbaserat lokalt och regionalt folkhälsoarbete i länet. Den ideella sektorn är en viktig aktör i det arbetet.

Utifrån såväl forskning som beprövad erfarenhet är kulturområdet relevant för vård och hälsa. Ett exempel på detta är ”Dans för hälsa”⁴². Samverkan mellan kultur och vård- och hälsosektorn är en framgångsfaktor.

Inom kultur och hälsoområdet har Region Örebro län de senaste åren:

- initierat ett internt nätverk för kultur och hälsa med representanter från regional utveckling samt hälso- och sjukvården. Nätverket syftar till att utveckla samverkan, bland annat genom att lyfta goda exempel från andra regioner, samt sprida kunskap och forskning inom området.
- genomfört en kartläggning av kommunernas arbete med kultur för äldre. Kartläggningen är en viktig utgångspunkt i det fortsatta arbetet för att definiera och utveckla samverkan mellan kommunerna och regionen.
- initierat kunskapsutbyte med Stockholms läns landsting och deras nya satsning på ett kompetenscenter inom hälso- och sjukvård.

Området kultur och ideell sektor följer också ett forskningsprojekt där effekter av en kulturmetod ska utvärderas samt hinder och möjligheter för implementering undersöks.

I utvecklingsarbetet är samverkan och utbyte mellan yrkespraktik, konstnärligt och vetenskapligt arbete centralt. Det finns också behov av att driva metod- och kunskapsutveckling inom kultur i vården bland annat genom att organisera och stödja fortbildningsinsatser för vårdpersonal, kulturinstitutioner, kulturskapare och pedagoger.

MÅL

Region Örebro län vill 2020–2023

att arbetet med kultur och hälsa i Örebro län ska

- stärka samverkan mellan hälso- och sjukvård och kulturområdet i länet.
- inspirera aktörer och organisationer (inom såväl kultur som hälsoområdet) till hälsofrämjande arbete genom kultur.
- bidra med lärande om kulturens betydelse för människors hälsa och aktuell forskning inom kultur och hälsoområdet.
- verka för implementering av kultur i verksamheter inom vård/omsorg/folkhälsa.

41) För en fördjupad analys av situationen i Örebro län hänvisas till Region Örebro läns befolkningsundersökningar: *Liv och hälsa*, *Liv och hälsa ung* och *ELSA*. Se www.regionorebrolan.se/sv/Halsa-och-varld/Folkhalsa/Folkhalsa-i-siffror/

42) ”Dans för hälsa” är metoden bakom ”Dansprojektet”, en vetenskaplig randomiserad studie från Universitetssjukvårdens forskningscentrum Region Örebro län och Örebro Universitet. Studien visar att regelbunden dans gav hälsoeffekter för tonårsflickor med stressrelaterade kroppsliga och emotionella besvär. Metoden används nu i Sverige för att stärka psykisk hälsa hos ungdomar.

KULTUR I SKOLAN

Den regionala utvecklingsstrategin säger bland annat att det ska satsas på en likvärdig förskola och skola av hög kvalitet samt på metoder och medel som sätter barnens behov i centrum. En strategisk inriktning är höjd måluppfyllelse i grund- och gymnasieskolan. Kultur kan vara med och stärka förutsättningarna för en god måluppfyllelse i skolan eftersom estetiska och kreativa lärprocesser ger tillgång till andra verktyg och ingångar till kunskap. Estetiska ämnen är en viktig del i läroplanen och i elevers utbildning, men en till stor del outnyttjad resurs. Forskning⁴³ visar att estetiska ämnen inte bara stärker elevers motivation i skolan utan också skapar goda lärandemiljöer. De estetiska ämnena visar positiva effekter även på andra ämnen i skolan, särskilt språkutveckling.

Kultur har ett egenvärde och att uppleva kultur för kulturens egen skull är viktigt för barn och unga. Alla barn har rätt till kultur står det i FN:s barnkonvention.⁴⁴ Förskola och skola är en plattform i samhället där barn kan nås oberoende av bakgrund, ekonomi eller var i länet de bor. Att stärka barn och ungas rätt till kultur i förskola och skola är därför särskilt viktigt. Skolan och förskolan har också ett ansvar för att ge barn tillgång till kulturella upplevelser och eget kulturellt skapande. Grundskolans styrdokument säger att ”skolan ska ansvara för att varje elev efter genomgången grundskola kan använda och ta del av många olika uttrycksformer såsom språk, bild, musik, drama och dans samt har utvecklat kännedom om samhällets kulturutbud”⁴⁵ och förskolans styrdokument säger att ”I förskolans uppdrag ingår att såväl utveckla barns förmågor och barns eget kulturskapande som att överföra ett kulturarv.”⁴⁶

Mycket arbete genomförs i länet för att nå skolan med professionell kultur. Trots det varierar till-



gången till kultur stort mellan olika klasser, på olika skolor och i olika kommuner. I det fortsatta arbetet behöver samverkan mellan kultur och skola stärkas. Fungerande resmöjligheter till och från kulturaktiviteter samt fungerande scener och lokaler är också viktigt för att kunna erbjuda varierad kultur för barn och unga i hela länet.

Ett pågående arbete i Region Örebro län är ”KulturKraft – för varenda unge”. Det är en modell som på ett systematiskt sätt ska stärka förekomsten av professionell kultur i förskola, skola och gymnasiet i länet. Modellen ska också öka kompetensen hos pedagoger samt stödja skolans urval av kultur genom utbudskatalog och utbudsdag, subventionsmedel och fortbildning. Kommunerna bidrar med kommunala barnkulturplaner, referensgrupp och kontaktpersoner.

MÅL

Region Örebro län vill 2020–2023

- stärka förutsättningarna för att alla barn i länet ska få tillgång till kultur i förskola och skola genom ett systematiskt arbete.

43) www.kulturellahjarnan.se/forskning-2/forskning/

44) Artikel 31.2: 1. Konventionsstaterna erkänner barnets rätt till vila och fritid, till lek och rekreation anpassad till barnets ålder och rätt att fritt delta i det kulturella och konstnärliga livet. 2. Konventionsstaterna ska respektera och främja barnets rätt att till fullo delta i det kulturella och konstnärliga livet och ska uppmuntra tillhandahållandet av lämpliga och lika möjligheter till kulturell och konstnärlig verksamhet samt till rekreations- och fritidsverksamhet.

45) LGR 2011, rev 2018, sid 11–12

46) Lpfö 98, rev 2016, sida 6

KULTUR PÅ BARNS FRITID

Den regionala utvecklingsstrategin säger att rikare utbud av kultur- och fritidsaktiviteter kan bidra till en attraktivare livsmiljö och social sammanhållning. Önskvärt läge 2030 är att det breda utbudet av kultur- och fritidsaktiviteter i hela länet attraherar barn och unga, även från socioekonomiskt svaga grupper.

Kulturdeltagandet på fritiden bland barn och unga är högt⁴⁷, men varierar för olika aktiviteter och stimuleras av användningen av digitala verktyg som till exempel mobiltelefoner. Att se på film, tv-program, -serier och videoklipp tillhör de kulturaktiviteter som barn och unga gör dagligen. När det gäller eget utövande är fotografering, måla, rita, sjunga eller rappa på egen hand vanligast. Många spelar också TV- och datorspel. De flesta har läst minst en bok det senaste halvåret.

Yngre barn är mer aktiva med kulturaktiviteter på fritiden än äldre barn. Andelen barn och unga som går på museum, teater, musikal, eller dansföreställning är högre i årskurs 5 och lägre på högstadiet och gymnasiet. Att skriva egna berättelser och andra skapande aktiviteter är också vanligare bland yngre. Flickor deltar generellt sett i högre utsträckning än pojkar. Föräldrars utbildningsnivå har en genomgående positiv påverkan på barns och ungas kultur- och fritidsaktiviteter. Det gäller till exempel besök på museum, konstutställningar, att spela musikinstrument och delta i kulturskola. Även om barnkonventionen säger att barn har rätt till kultur på sin fritid finns det en rad hinder för att delta i kulturaktiviteter. Det handlar om tidsbrist och att tiderna för kulturaktiviteterna inte passar eller att det är svårt att ta sig till platsen för aktiviteter. Barnfattigdom begränsar möjligheterna ytterligare.



Det är primärt ett kommunalt ansvar att se till att det finns platser där barn och unga kan bedriva kulturell fritidsverksamhet, till exempel i kulturskola, på fritidsgårdar och bibliotek. Även regionala kulturinstitutioner och kulturaktörer genomför programverksamhet som barn och unga kan ta del av, till exempel under skolloven. Region Örebro läns främjandeverksamhet arbetar med talangutveckling, feriepraktik och arrangörsutveckling tillsammans med unga i länet. I många fall sker samverkan mellan olika parter där kommuner, folkbildningen och civilsamhället har viktiga roller.

Kultur- och musikskolor ger barn och unga möjlighet att utveckla sitt eget skapande. I flertalet av Örebro läns kommuner finns kommunala kultur- och musikskolor. En utredning för större samordning mellan kulturskolorna har genomförts.

47) Rapporten *Barn och ungas kulturaktiviteter*, 2017:5, Myndigheten för Kulturanalys



Graffiti, Stortorget Hallsbergs kommun

Den visar bland annat att det finns behov av en regionövergripande samordning för kulturskolorna i länet. Utvecklingsområden handlar om att alla barn och unga ska ha möjlighet att ta del av utbudet, oberoende av socioekonomi, samt att bredda kulturutbudet att gälla fler kulturslag.

Musikundervisningen i länet utvecklas också till exempel genom El Sistema⁴⁸ där den klassiska musiken är verktyg för social och mänsklig utveckling. Syftet är att förebygga utanförskap genom undervisning i musik för barnen i deras egen miljö, med start i tidig ålder. Försök har startats på flera platser i länet.

Ung peng är ett stipendium som syftar till att uppmuntra och stödja ungdomar som vill genomföra kulturarrangemang eller kulturaktiviteter på fritiden

för personer i åldrarna 13–25 år. Kring Ung peng finns ett etablerat samarbete mellan Region Örebro län och flertalet kommuner i länet. För att Ung peng ska spridas och användas i hela länet krävs fortsatt utveckling.

MÅL

Region Örebro län vill 2020–2023

- fortsätta vara en del i arbetet med att öka möjligheten för barn och unga i länet att utöva kultur tillsammans med länets kommuner exempelvis genom samordning av de kommunala kulturskolorna.

48) www.elsistema.se



Stadra Teater, Flickan i frack av Agneta Pleijel Foto Dragan Popovic



Toby Gunn, dansfestivalen Going solo together. Foto Hans Finckh



Niclas Lindahl, filmfoto Perfect Moment 2019. Fot

KULTURELLA OCH KREATIVA NÄRINGAR

Den regionala utvecklingsstrategin vill bland annat skapa goda förutsättningar för entreprenörskap i hela länet, ökad branschbredd och fler arbetsstillfällena. Ökad internationalisering är en annan viktig fråga.

Den svenska varuexporten från kulturella och kreativa näringar⁴⁹ ökade från drygt 16 miljarder kronor 2010 till drygt 20 miljarder kronor 2015. De kulturella och kreativa näringarnas bidrag till BNP var 2015 omkring 3 procent. I detta ingår inte inkomster kopplat till upphovsrätt, digital spridning eller kulturens effekt på andra delar av samhället.

Företag och entreprenörer som bygger sin verksamhet på kultur och kreativitet skulle kunna vara viktigare för näringslivet i Örebro län än vad som är fallet idag. De kan också bidra till länets attraktivitet och en god livsmiljö. Knappt en procent av Örebro läns arbetsplatser är idag kulturella kreativa näringar, där flertalet är enmansföretag. Det är en lägre andel än i många andra delar av landet, vilket betyder att det finns stora möjligheter till utveckling. Majoriteten av länets kulturella kreativa näringar är produ-

center av konstnärliga eller artistiska verk, stödverksamhet till artistisk verksamhet, verksamma inom film, media eller foto, enskilda artister, författare eller journalister. Det finns även relativt många företag inom musik och design.

För att kulturella kreativa näringar ska få större betydelse i den regionala näringslivsutvecklingen behöver kunskapen om deras villkor och möjligheter i länet öka. Utifrån det kan mötesplatser och relevanta stödstrukturer för utveckling i länets kommuner skapas.

MÅL

Region Örebro län vill 2020–2023

- öka möjligheterna för kulturella kreativa näringar att utvecklas och bidra till ekonomisk tillväxt i länet genom att tillhandahålla stödstrukturer och mötesplatser utifrån behov i branschen.

⁴⁹ Med kulturella och kreativa näringar avses här verksamheter inom områden som arkitektur, form och design, film, fotografi, konst, slöjd, mode, spel och media, litteratur, kulturarv, musik, scenkonst eller annan konstnärlig eller artistisk verksamhet.



graf på That One
o Lovi Johansson

Nazran Fikret, Opera på Skåret
Foto Andreas Hylthén

KULTUR OCH TURISM

2030 ska upplevelser och evenemang av högsta klass vara en viktig del av länets varumärke enligt den regionala utvecklingsstrategin. Det ska finnas goda förutsättningar för de aktörer som tillsammans står för utbudet. Örebro län ska vara attraktivt att besöka under hela året och därmed vara med att skapa tillväxt genom en hållbar turism.

Inom destinationsutvecklingen arbetar kommunerna tillsammans i geografiska destinationer. Dessa är: Visit Karlskoga/Degerfors, Visit Örebro (Örebro, Hallsberg, Kumla och Lekeberg), Visit Bergslagen (Nora, Lindesberg, Ljusnarsberg och Hällefors) och Visit Tiveden (Tiveden och Askersund). Regionen marknadsförs internationellt som The Heart of Sweden. En viktig del i det regionala turistarbetet handlar om att Örebroregionens upplevelser behöver förpackas bättre tillsammans. Det behövs en kombination av upplevelser där mat, boende, natur och kultur är viktiga delar. Det behöver också utvecklas en exportmognad så att den internationella marknaden kan nås.

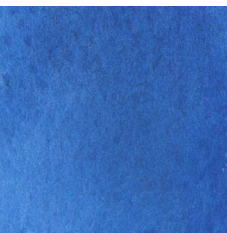
Kultur är en viktig del inom turistsektorn. Populära turistmål är ofta kulturhistoriskt intressanta eller ger

möjlighet till kulturupplevelser. Länets kulturaktörer bör därför medverka i destinationssatsningen. Kulturaktörer har att vinna på att öka konkurrenskraften på den nationella och internationella marknaden genom verksamhetsutveckling, anpassad marknadsföring och samarbete med fler näringar. Det kan till exempel handla om scenkonst, museum, kulturarvsmiljöer, arkitektur samt utställningar inom bild och form. Även turism med kreativt skapande som inslag är en outnyttjad resurs, till exempel i samspel med specialintresserade, naturturism eller familjeturism. Turism kopplat till film eller litteratur är ytterligare exempel på möjlig kulturturism.

MÅL

Region Örebro län vill 2020–2023

- att länets kulturaktörer ska få ökade möjligheter att stärka arbetet för att nå nya målgrupper genom regional, nationell eller internationell turism.



KULTUR OCH DIGITALISERING

Den regionala utvecklingsstrategin säger att digitalisering förändrar samhället i grunden och därför även skapar genomgripande förändringar för offentliga verksamheter. Digitaliseringen är ett verktyg som kan minska klyftan mellan stad och landsbygd. Den kan användas för att nå fler med information, kunskaper och upplevelser oavsett utbildningsnivå, ekonomi, funktionsförmåga och kön.

Digitaliseringen förändrar kulturmönster och hur kultur produceras och konsumeras. Den ger möjligheter att utveckla traditionella kulturverksamheter på nya sätt och skapar förutsättningar till ökad interaktivitet genom att användarna i allt större utsträckning blir medskapare. Fler invånare kan genom att utnyttja digitaliseringens potential uppleva kultur och ta del av kulturella evenemang.



Gemensamt för kulturverksamheterna är att förhålla sig till vad den digitala transformationen av samhället innebär och den effekt den har på respektive kulturområde. Dels handlar det om kunskapsbyggnad och att relatera till digitaliseringens möjligheter som nya tekniska lösningar, ökad tillgänglighet genom digitaliseringen, digital marknadsföring och digitala utsändningar av kulturarrangemang. Dels handlar det om källkritik och att hantera falska nyheter. Det handlar också om datasäkerhet, digitalt utanförskap och analoga alternativ.

Många invånare i Örebro län befinner sig i ett digitalt utanförskap vilket kan bero på faktorer som ålder, socioekonomi, funktionsnedsättning eller helt enkelt för att de väljer att stå utanför. Oavsett orsak begränsas deras möjlighet att delta i samhället och kulturlivet. Äldre är en grupp som har pekats ut som särskilt sårbar i sammanhanget. En utmaning är att få fler invånare delaktiga i digitaliseringen så att den digitala klyftan minskar.

Region Örebro län tar i samverkan med länsstyrelsen, länets kommuner och Örebro universitet fram en regional digitaliseringsstrategi, där kulturen ingår. Strategin ska vara ett stöd i arbetet med att skapa en jämställd, attraktiv och stark region med hjälp av modern digital teknik.

MÅL

Region Örebro län vill 2020–2023

- stärka arbetet med ett digitaliserat kulturutbud i länet.



KULTUR OCH SAMHÄLLS- PLANERING

Stadens, landsbygdens och bostadsområdets utformning sätter gränser eller ger möjligheter för invånare i länet och är därför en ständigt aktuell fråga. Den regionala utvecklingsstrategin säger att önskvärt läge 2030 är att invånarna i länet har nära till kulturella och sociala mötesplatser. Utformningen av dessa gemensamma miljöer är viktiga för tryggheten, tilliten och den goda jämställda och jämlika hälsan i länet. Attraktiva boendemiljöer har betydelse för den sociala hållbarheten.

Kulturens villkor är nära kopplat till samhällsutveckling och samhällsplanering. Kultur och kulturellt skapande är också med och påverkar utformningen av samhällets olika miljöer. Kommunerna har ett särskilt ansvar för den estetiska dimensionen av samhället genom stadsplanering, arkitektur och konstnärlig gestaltning. Även Region Örebro län har ett ansvar för konstnärlig gestaltning i nybyggnationer genom enprocentsregeln. Det är också angeläget att det tillförs ett regionalt perspektiv på det nationella målet med arkitektur och gestaltad livsmiljö.

MÅL

Region Örebro län vill 2020–2023

- undersöka förutsättningarna för att vara med och utveckla en regional mötesplats kring samhällsplanering ur ett kulturellt perspektiv.

Katedral av Arne Jones, Hällefors kommun



Kollektivtrafik

I den regionala utvecklingsstrategin är ett önskvärt läge för 2030 att kollektivtrafiken har förbättrat möjligheterna för unga på landsbygderna att pendla till och från skola och fritidsaktiviteter.

Ett hinder som särskilt har tagits upp i dialogerna inför kulturplanen är svårigheten för skolbarn att använda kollektivtrafiken när de tar del av kultur genom skola/förskola eller på fritiden. Det handlar till exempel om kostnaden för särskild biljett, att plats inte garanteras och att tiderna för särskild biljett upplevs för knappa. En annan svårighet är att avgångarna inte är anpassade efter kulturaktiviteter.

MÅL

Region Örebro län vill 2020–2023

- föra samtal kring kollektivtrafiken i länet utifrån barns och ungas behov av att ta del av kultur och andra aktiviteter.



KULTUR OCH MILJÖ

Det övergripande målet för miljöpolitiken är att till nästa generation lämna över ett samhälle där de stora miljöproblemen är lösta, utan att orsaka ökade miljö- och hälsoproblem utanför Sveriges gränser. Detta så kallade generationsmål visar inriktningen för Sveriges miljöpolitik. Målet ger vägledning om de värden som ska skyddas och den omställning av samhället som behöver ske inom en generation för att nå miljömålen. I Region Örebro läns program för hållbar utveckling beskrivs hur Region Örebro län tagit fram strategier för hållbarhet inom de egna verksamhetsområdena.

Örebro läns regionala utvecklingsstrategi lyfter fram följande prioriterade mål till 2030 inom det övergripande målet God resurseffektivitet:

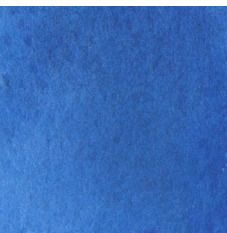
- Minskad klimatpåverkan
- Giftfri miljö
- Ökad biologisk mångfald
- Säkrad vattenförsörjning

En förbättrad miljö är viktigt för regionens attraktivitet både för besökare och för människor som lever här. För att uppnå det krävs utveckling, förändrade attityder och förändrade handlingsmönster. Kulturen spelar en viktig roll genom att erbjuda annat än konsumtion eller en alternativ och mer hållbar konsumtion. Länets folkbibliotek är till exempel en viktig aktör inom delningsekonomin. Kulturen kan också bli mer klimatsmart genom återanvändning av material och rekvisita, översyn av energianvändning och förtäring vid evenemang med mera.

MÅL

Region Örebro län vill 2020–2023

- att länets kultur är med och bidrar till samhällsomställningen för att uppnå Sveriges miljömål.



KULTURUTVECKLING I KOMMUNAL SAMVERKAN

Samverkan mellan Region Örebro län och länets tolv kommuner är av stor vikt för länets gemensamma kulturutveckling. En omfattande dialog har genomförts med ansvariga för länets kommuner i syfte att finna gemensamma utvecklingsområden för åren 2020–2023.

Tydliga områden är:

- barn och unga i skola och på fritid
- kultur och hälsa (psykisk ohälsa, funktionshinder och äldreomsorg, förebyggande)

Flera kommuner beskriver följande områden som intressanta att samverka kring:

- kulturella kreativa näringar
- besöksnäringen
- bibliotekens roll i samhällsutvecklingen
- digitaliseringen
- att institutioner och främjandeverksamhet verkar i hela länet
- en fungerande kollektivtrafik för skolan
- utveckling av arrangörskap och kulturplatser i länet
- integration

Region Örebro län och länets kommuner har enats om följande utvecklingsmål:

MÅL

Region Örebro län vill 2020–2023 genom samverkan med länets kommuner

- stärka förutsättningarna och det systematiska arbetet för att alla barn i länet ska få tillgång till kultur i skolan och på fritiden. En viktig del i arbetet är ökad samverkan mellan kultur och skola. Fortsatt arbete för samverkan mellan länets kulturskolor är ett annat område.
- stärka arbetet med kultur och hälsa i länet. Fokusområden är psykisk ohälsa, funktionshinder, äldreomsorg och kultur som förebyggande. Unga och äldre pekas ut som viktiga grupper. En viktig del i arbetet är ökad samverkan mellan kultur och omsorgerna.
- utveckla och stärka samverkan mellan länets kommuner, Nätverket för regional kulturutveckling och större kulturinstitutioner med fokus på kultur i hela länet.

Gemensamma handlingsplaner och aktivitetsplaner för samverkan kommer att tas fram i det kulturchefsnätverk där länets samtliga kulturchefer (eller motsvarande) och Region Örebro läns kulturchef ingår.

Bilaga 1. Resultat av kulturplanerna 2012–2019

Medlen inom kultursamverkansmodellen har varit relativt konstanta med mindre årliga uppräknings. En hel del utveckling har kunnat genomföras i länet inom ordinarie verksamhet, genom ökade regionala anslag och tillfälliga utvecklingsbidrag exempelvis från Region Örebro län och Statens kulturråd.

Exempel på utveckling är:

- Länets kulturinstitutioner har förutom ordinarie uppräknings fått ökade regionala medel genom höjda anslag och förbättring av lokaler. Det handlar till exempel om medel för mer barnteater i hela länet, en arkivdepå i Arboga och uppräknade museimedel.
- Dansområdet, litteraturområdet och bild- och formområdet har utretts och fått nya alternativt utökade tjänster och/eller ökade anslag.
- En tjänst för att främja amatörmusik har permanentats och främjandet av amatörteater har fått ökade anslag.
- Flertalet utvecklingsledare/konsulenter inom kultursamverkansmodellen har samlats med Region Örebro län som huvudman.
- Stadra Teater, Opera på Skäret och The non existent Center (TNEC) har permanentats i modellen.
- Med hjälp av tillfälliga extramedel har kulturprojekt genomförts med fokus på kultur i skolan, teckenspråk, pedagogik, arrangörsutveckling, kulturskolor, integration, kulturella kreativa näringar, kultur och hälsa, bibliotek och läsfrämjande, körverksamhet, digitalisering, slöjd, kulturarv och opera.
- Kunskapsutveckling har skett genom regionala undersökningar⁵⁰ om bild och form, litteratur, biblioteksutveckling, främjandeverksamhet, design och arkitektur, integration, kultur och hälsa, spelkultur, kultur i skolan, kulturella mötesplatser, kulturinformation och museiutveckling.

- Region Örebro län har bland annat varit med och finansierat Live at Heart, Open Art kids, Art kod, Nora kammarmusikfestival, Rådhuskalendern, Litteraturens lördag och Kulturnatten i Örebro genom utvecklingsmedel.
- Sverigefinsk kultur har lyfts fram i länet genom arbetet inom finskt förvaltningsområde samt inom regionala biblioteksverksamheten.
- Arrangörsstödet Ung peng har tagits fram i samverkan med länets kommuner.

Det finns samtidigt områden som inte har utvecklats i den omfattning som det fanns förhoppning om. Det handlar till exempel om internationell samverkan, teckenspråkig kultur (efter att musikalen FAME och DoT-projektet⁵¹ avslutades) samt nyttjandet av stipendiet Ung peng i hela länet.

När det gäller regionala grunduppdrag har Örebro läns museum såväl som Örebro länsteater haft ekonomiska svårigheter, vilket har inneburit uppsägningar och förändrad organisering. ArkivCentrum tvingades byta lokaler 2019 och Örebro läns museums viktigaste publika lokaler genomgår från 2018 en omfattande renovering.

50) www.regionorebrolan.se/undersokningar 51) Dessa har drivits i regi av bland andra Örebro länsteater.

Bilaga 2. Skapandet av kulturplanen 2020–2023

Framtagandet av kulturplanen har skett genom ett stort antal dialoger och samtal där cirka 300 personer deltagit. Våren 2018 genomfördes dialoger med kommunchefen och andra relevanta tjänstepersoner i länets samtliga kommuner. Under hösten 2018 genomfördes dialoger inom kulturformerna inom kultursamverkansmodellen: biblioteksutveckling, bild och form samt hemslojd, kulturarv (museum, arkiv), scenkonst (musik, teater, dans) samt litteratur och film. Dialoger genomfördes också med professionella kulturskapare genom The Art of Sweden, civilsamhället genom fyra dialoger på olika platser i länet samt med folkbildningen och folkhögskolor. Särskilda dialoger har genomförts för att täcka in perspektiv som inte de ursprungliga dialogerna täckte. Det handlar om barn, teckenspråk, etnisk mångfald, nationella minoriteter och tillgänglighet/funktionsnedsättning.

Medelåldern i dialogerna var 54 år, 65 procent av de som deltog var kvinnor och 35 procent män, 51 procent kom från Örebro kommun. Flertalet av deltagarna var kulturföreningar (47 procent), professionella kulturskapare (28 procent) och kommunanställda (18 procent). Övriga som deltog var regionala tjänstepersoner (7 procent) samt politiker, statliga tjänstepersoner med flera (7 procent).⁵²

En extra satsning har skett på dialoger med personer ointresserade av museum, professionell scenkonst, konst och bibliotek med en yngre målgrupp främst från Örebro.⁵³

Remissperioden för planen pågick 15 mars till 17 maj 2019. Planen togs politiskt av kultur- och fritidsnämnden, regionstyrelsen och regionfullmäktige hösten 2019.

⁵²) Summan överstiger 100 procent eftersom flera exempelvis både företrädde en förening och var professionella kulturskapare.

⁵³) Rapporten *Värför inte regional kultur?* Se www.regionorebrolan.se/undersokningar

Bilaga 3. Hinder för allas delaktighet

På de dialoger som inledde arbetet med kulturplanen (bilaga 2) tog deltagarna upp flera hinder för en solidariskt fördelad kultur i länet, det vill säga hinder för breddat deltagande och ett jämställt och jämlikt kulturliv. Ett självklart hinder är kopplat till kulturlivets utformning och människors olika **funktionsförmågor**.

En del hinder som beskrevs på dialogerna handlar om strukturer som enskilda kulturaktörer inte kan påverka. Det gäller till exempel samhälleliga **resurser och prioriteringar**. När kultur inte prioriteras politiskt och ekonomiskt leder det till en ohållbar kulturproduktion och snedfördelning där vissa kulturslag prioriteras framför andra. Resurser handlar här inte bara om ekonomiska medel utan också om exempelvis lokaler, arrangörer och transporter.

Andra hinder är svåra att åtgärda inom den regionala kulturen, men det finns möjligheter att påverka och på sikt förändra. Det kan handla om **ekonomiska hinder** genom att delar av den regionala kulturen som riktar sig till allmänheten upplevs för dyr att ta del av. Men det handlar även om **sociala barriärer** som ovana och brist på positiva upplevelser och identifikationsmöjligheter. Att inte kunna identifiera sig med verksamhetens innehåll, eller med dem man uppfattar tar del av verksamheten, gör kulturen mindre intressant. Besökare vill ta del

av kultur där de tror sig kunna träffa likasinnade eller människor de har ett utbyte av. Yngre personer kan uppleva att en verksamhet främst har en äldre publik. Människor med utländsk bakgrund, människor med funktionsnedsättning eller människor utan tidigare vana att ta del av en kulturform kan uppleva att de inte är bland människor som de känner sig hemma med eller att innehållet inte berör deras verklighet.

Andra hinder handlar om att det inte görs tillräckligt för att få en bra **samverkan och samordning** mellan kulturaktörer och kulturarrangörer i olika delar av länet. Kulturaktörer saknar också resurser för att nå ut med **information** om sin verksamhet. Informationen når inte alla. Män kan till exempel uppleva att kulturen vänder sig till kvinnor och unga att kulturen är till för äldre. En del invånare saknar därför kunskap om den kultur som finns i länet.

Ett hinder som är särskilt tydliga bland de yngre som idag inte tar del av regional kultur är **konkurrens med annan kulturkonsumtion**. De unga tar del av kultur genom internet, eller genom att besöka större städer med internationell kultur av hög kvalitet. De vill uppleva något extra om de ska söka sig till den regionala kulturen. De avsätter inte tid om de inte vet att det kommer att intressera dem.

Bilaga 4. Utmaningar

Nedan följer en sammanställning av hur kulturaktörerna med regional finansiering (kapitel 5) beskriver utmaningar för att genomföra sina uppdrag samt att arbeta med solidariskt fördelad kultur.

Kulturens egenvärde

En fråga som lyfts av flera kulturaktörer i länet handlar om förståelsen för kulturens egenvärde. Kulturens oberoende och kritiska röst riskerar att tystas om den görs till ett instrument för politisk styrning. Det upplevs viktigt att arbetet med solidariskt fördelad kultur inte innebär en sådan styrning.

Verksamhetsutveckling

Alla kulturområden har som ambition att bedriva utvecklingsarbete inom sina fält. Ofta genomförs verksamhetsutveckling genom långsiktiga eller kortsiktiga projekt i samarbete med fler aktörer. Många projekt har som delmål att vara nyskapande och fungera som metod för fler efter projektets slut. För länets kulturutveckling är det viktigt att erfarenheter från projekt tas tillvara och sprids vidare, vilket kan vara svårt efter projektets slut. Det råder en allmän frustration inom kultursektorn över fokus på tillfälliga projekt istället för mer hållbar verksamhetsutveckling genom ökning av verksamhetsmedel.

Flertalet kulturområden ser den pedagogiska utvecklingen som viktig. Samtidigt råder det brist på pedagoger och pedagogisk utveckling inom de flesta kulturområden. Inom flera kulturområden är residensverksamhet en vanlig metod för att få nya influenser till länet och att ge professionella kulturskapare möjlighet att verka under en period på olika platser i länet.

De regionala kulturaktörerna bedriver kompetensutveckling och omvärldsbevakning inom sina områden. Verksamhetsutveckling handlar också om fortbildning av den egna personalen och främjandeverksamheten stödjer målgrupper som kulturskapare och pedagoger med fortbildning.

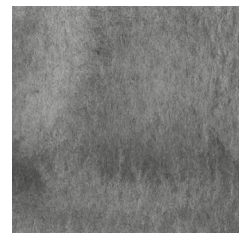
Att nå nya målgrupper

De regionala kulturaktörerna önskar nå alla slags människor och nya målgrupper. I praktiken har det visat sig inte vara så enkelt. De flesta har en grundkärna av publik, besökare eller utövare. Det finns, vilket tidigare nämnts, flera grupper som idag inte nås i önskvärd omfattning.

Flertalet kulturaktörer lyfter fram barn och unga som en prioriterad målgrupp och samverkar därför med skola och förskola. Möjligheterna att nå barn i länets skolor varierar. Dels beroende på var i länet skolan finns, dels beroende på vilka prioriteringar skolorna och förskolorna gör. Flera kulturaktörer har också en ambition att nå barn och unga på framtiden. För att kunna nå nya målgrupper krävs både tid och resurser och stor kännedom om målgruppernas behov, önskemål och förutsättningar.

Arrangörskap och platsutveckling

Många kulturaktörer efterlyser tillgång till platser som är anpassade till de olika kulturområdenas behov i hela länet. De etablerade kulturinstitutionerna som Örebro länsteater och Länsmusiken i Örebro län upplever sig sakna förutsättningar att leverera kulturupplevelser överallt i länet. I andra fall kan det vara svårt för kulturaktörer med små ekonomiska förutsättningar att finna lämpliga lokaler. Ytterligare problem är avsaknad av arrangörer samt platser som är tillgängliga för personer med funktionsnedsättning. Detta sammantaget minskar möjligheterna till ett jämlikt kulturutbud i länet. Att främjandeverksamheten direkt eller indirekt arbetar med att stärka arrangörskapet i hela länet är en logisk konsekvens.



Samverkan

En framgångsfaktor som kulturaktörer med regional finansiering lyfter fram är samverkan. Framförallt gäller det samverkan med aktörer inom det egna kulturområdet, men även med andra kulturområden. Det kan också handla om andra aktörer som länets kommuner, näringsliv, folkbildning och civilsamhälle. Samarbete mellan det professionella kulturlivet och amatörlivet gynnar amatörlivet, men även det professionella kulturlivet kan vinna på samverkan, till exempel genom arrangemang som inte hade varit möjliga att genomföra utan ideella krafter.

Det saknas samtidigt delvis en långsiktig och hållbar samverkan mellan olika kulturaktörer och kulturområden. Även samverkan mellan kulturområdet och andra samhällsområden behöver stärkas. Det handlar till exempel om samverkan med skola, näringsliv, besöksnäring och vård. Det interregionala och internationella samarbetet i länet har också utvecklingspotential.

Marknadsföring och media

Det har under lång tid lyfts fram att det saknas en väl fungerande samlad marknadsföring av länets kulturutbud. Att lyfta fram kulturens roll i samhället handlar inte bara om klassisk marknadsföring utan också om att synas i media på andra sätt. Flera större kulturaktörer deltar i samhällsdebatten kring exempelvis kultur och dess värde.

Ekonomiska förutsättningar

Inom kulturområdena som teater, musik, museum, bibliotek och arkiv finns av historiska skäl en utpekad institution eller aktör med särskilt ansvar för utvecklingen i länet. I andra fall saknas en regional institution och främjandeverksamheten får rollen att driva den regionala utvecklingen. För att detta ska vara möjligt krävs professionella aktörer och ett

föreningsliv med tillräckliga resurser.

Så är dock inte fallet inom alla kulturområden.

De ekonomiska förutsättningarna varierar inte bara mellan kulturslag utan också mellan olika aktörer. Det innebär skilda förutsättningar för att producera och utvecklas. Några områden, som film, dans och litteratur, saknar idag en långsiktigt hållbar finansiering.

Projektmedel⁵⁴ skulle troligen kunna användas i högre utsträckning inom kulturområdet, men för specifik utveckling, inte för att upprätthålla fast verksamhet utsedd av stat och region.

Till följd av att den årliga uppräknings av medel inte ligger i paritet med löneutvecklingen är även de stora regionala kulturinstitutionerna ekonomiskt pressade. Myndigheten för Kulturanalys⁵⁵ menar att de politiskt ansvariga på olika nivåer bör beakta riskerna för kulturområdet med ett försämrat ekonomiskt läge de närmaste åren. Försämrad ekonomi drabbar inte enbart institutioner utan även enskilda professionella kulturskapare.

Den så kallade Baumoleffekten⁵⁶ innebär att konstnärlig och kulturell produktion i princip inte kan effektiviseras. Att uppföra en pjäs av Shakespeare eller ett musikstycke av Beethoven kräver samma arbetsinsats och samma kompetens nu som när de skrevs. Priset på denna arbetskraft har relativt sett ökat konstant som en följd av produktivitetsförbättringar i andra delar av ekonomin. Att inte öka stödet från det offentliga innebär därmed stora ekonomiska och konstnärliga utmaningar för producerande och personalintensiva kulturinstitutioner som Örebro länsteater, Svenska Kammarorkestern och Örebro läns museum. På sikt innebär det att verksamheterna inte kan genomföra sina uppdrag med bibehållen kvalitet. Det kan också betyda att professionella kulturskapare söker sig från Örebro län.

54) Exempel på projektmedel är EU-medel, 1:1-medel, olika medel från Statens kulturråd samt de utvecklingsmedel för kultur som nämnden för kultur och fritid fördelar.

55) Kulturanalys 2019: En lägesbedömning i relation till de kulturpolitiska målen Rapport 2019:1 https://kulturanalys.se/wp-content/uploads/2019/02/kulturanalys-2019_webb.pdf

56) William J. Baumol, amerikansk nationalekonom i tidskriften *Fronesis* nr 31 *Scenkonst: Den permanenta krisen*

Den regionala kulturplanen för Örebro län har tagits fram av Region Örebro län i samarbete med ett stort antal aktörer inom kulturområdet: länets kulturinstitutioner, regionala utvecklingsledare/konsulenter, föreningslivet, studieförbunden, folkhögskolor, professionella kulturskapare och samtliga tolv kommuner i Örebro län.

