



LEKEBERGS
KOMMUN

MER-plan 2021
med plan 2022-2023
Socialnämnden



Innehållsförteckning

1	Inledning.....	3
1.1	Sammanfattning.....	3
1.2	Ansvar enligt reglementet	3
1.3	2021 4	
2	Organisation	6
2.1	Politiskt styre	6
3	Mål och indikatorer.....	7
4	Driftbudget	10
4.1	Ramförändringar	10
4.2	Internbudget 2021	11
4.3	Osäkra faktorer i internbudgeten	13
5	Investeringsbudget	14

Bilaga 1: Socialnämndens internbudget 2021

1 Inledning

1.1 Sammanfattning

Socialnämndens budgetram har av kommunfullmäktige fastställts till 174 858 tkr (netto). Det är en ökning med 5 266 tkr eller 3 % från 2020.

Under 2021 fortsätter vi att utveckla organisationen för att förbättra kontinuiteten för brukare och medarbetare. Nattbemanningen flyttades ut på enheterna inom äldreomsorgen sensommaren 2020 och det har fallit väl ut. Samordnare tillsätts för att stötta cheferna med administrativa arbetsuppgifter. HSL-enheten bestående av sjuksköterskor, arbetsterapeuter och hjälpmedelstekniker, kopplas ihop med korttidsavdelningen och rehab-enheten på Linden. Detta innebär att man till stor del arbetar utifrån hälso- och sjukvårdslagen inom denna enhet. På Lindens särskilda boende utgår man från socialtjänstlagen då det är ett biståndsbeslut som ligger till grund för insatsen. Vi tror att denna organisation bättre svarar upp mot verksamhetens behov. Vi har lyckats att rekrytera 2 nya enhetschefer till dessa enheter och ser fram mot att utveckla verksamheterna tillsammans med dem.

Ett arbete har påbörjats under hösten 2020, och det fortsätter under 2021, där vi kommer att analysera sjukfrånvaron för att, som målsättning, sänka den. När vi blir allt friskare och lever längre, ofta med kronisk sjukdom, är en omställning till Nära vård både nödvändig och önskvärd. I Nära vård ger hälso- sjukvården och omsorgen invånarna stöd till ett gott liv med god hälsa och finns nära människors liv och vardag. Detta är ett omställningsarbete som kommer att påbörjas under 2021 med stöd av Sveriges kommuner och regioner.

Vi fortsätter att arbeta för att motverka smittspridning av Covid 19 när vi går in i 2021 med en pågående pandemi. Medarbetare, medicinskt ansvarig sjuksköterska och chefer gör ett storslaget arbete. Ett fortsatt fokus kommer att vara på denna samhällsutmaning lång tid framöver, i avvaktan på vaccin.

1.2 Ansvar enligt reglementet

Utöver vad som föreskrivs om nämnder i kommunallagen och vad som stadgas i allmänna nämndreglementet fullgör socialnämnden kommunens uppgifter inom följande områden;

- Vård- och omsorg samt hälso- och sjukvård i ordinärt och särskilt boende för de individer som på grund av ålder, sjukdom eller fysiska funktionsnedsättningar har behov av insatser.
- Stöd och service till vissa funktionshindrade.
- Socialtjänst och familjerätt.

Socialnämnden har dessutom ansvar för olika kriterier gällande färdtjänst, bostadsanpassning, dödsbo, budget- och skuld samt alkoholhantering. Yttranden skall ges gällande spelhantering, körkort och pass.

1.3 2021

1.3.1 Mål och indikatorer

I 2021 års mål, - ekonomi, - och resultatplan finns en rad förändringar presenterade, jämförelsevis från föregående års plan (MER-plan 2020 med plan 2021-2022). Under nämndmålet "Hemtjänsttagare och boende på SÄBO ska uppleva en god och trygg omsorg" presenteras tre helt nya indikatorer. Nämndmålet "Serviceutbudet inom LSS grupp- och serviceboende ska hålla hög kvalitet" har reviderats till "Serviceutbudet inom LSS och socialpsykiatri ska hålla hög kvalitet" med två nytillkomna indikatorer. Under nämndmålet "Individ- och familjeomsorgen ska verka för ett sådant självständigt liv som möjligt med gott bemötande och individens behov i centrum" presenteras en reviderad indikator. Utöver ovanstående har ett nytt nämndmål tillkommit; "Hälso- och sjukvården ska erbjuda god och säker vård" med tre medföljande indikatorer. Dessutom har en indikator som faller under kommunfullmäktiges mål "Lekebergs kommun erbjuder trygg vård och omsorg som värnar individens behov samt syftar till så självständigt liv som möjligt " tagits bort till förmån för en annan, inom samma område.

1.3.2 Utmaningar 2021

I föregående års plan presenterades ett antal utmaningar och områden som socialnämnd gett i uppdrag till förvaltning att fokusera arbetet på under året. Dessa finns sammanfattade i det politiska styrdokumentet "Framtidens socialnämnd" som antogs av socialnämnd 2020-04-01. År 2020 har varit ett år då delar av dessa planerade insatser, likväl som övriga större utvecklings- och förbättringsarbeten, har fått stå åt sidan till följd av en rådande pandemi. Socialförvaltningen har istället behövt lägga fokus på att förbereda och anpassa verksamheter samt personal, för att stävja smittspridningen av viruset Covid-19 i verksamheterna.

År 2021 inleds med en fortsatt rådande pandemi. De insatser som fått ligga vilande under 2020 kommer fortlöpande behöva vara det om bedömningen görs att arbetet kan medföra en ökad risk för smittspridning. En uppföljning av dessa insatser presenteras under våren 2021. De utvecklingsområden som ändock kan eller bör genomföras under 2021 presenteras nedan, med förbehåll för hur pandemin utvecklar sig och vilka konsekvenser som smittspridningen medför på brukare, personal och verksamhet.

Dokumentation

Socialförvaltning har uppmärksammat att det föreligger mer eller mindre omfattande brister inom dokumentationsskyldigheten. Med anledning av detta kommer det genomföras satsningar inom området under året. Exempel på detta är införande av verksamhetssystem, utbildning till personal och fler journalgranskningar.

Ledningssystem för systematiskt kvalitetsarbete

Det fortlöpande arbetet med uppbyggnad och implementering av ledningssystem för systematiskt kvalitetsarbete kommer höjas upp en nivå. Ett verksamhetssystem som ger stöd i att identifiera och kartlägga processer har köpts in och ska nyttjas aktivt under året. Det medför i sin tur en kvalitetshöjning på ledningssystemet och för



LEKEBERGS
KOMMUN

verksamheterna som verkar inom det.

Samverkan om barns bästa mellan SON-KUB

I februari 2020 antogs "Samverkansplan för barns bästa" i SON och KUB och det samverkande arbetet har nått framgångsrika resultat under 2020. Detta arbete löper vidare enligt plan med särskild satsning på Lekebergs familjecentral, som planeras starta upp hösten 2021.

Personal- och kompetensförsörjning

En kommunövergripande strategisk personal- och kompetensförsörjningsplan har arbetats fram och nu behöver planen på förvaltningsövergripande nivå uppdateras. Denna plan ämnar tydliggöra vilka insatser och aktiviteter som förvaltningen ska fokusera arbeta på inom området de kommande åren.

2 Organisation

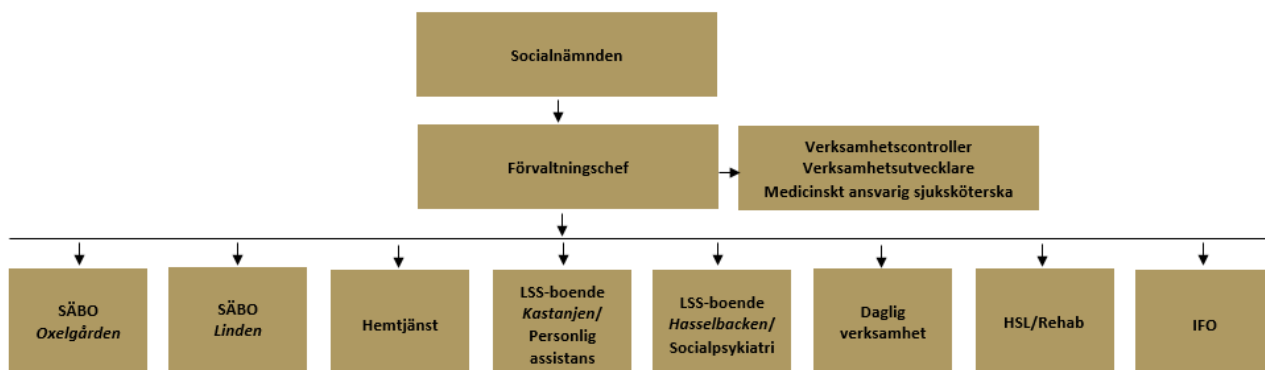
2.1 Politiskt styre

Centerpartiet och Socialdemokraterna i Lekebergs kommun har upprättat ett formellt samarbete under mandatperioden 2019-2022. I socialnämnden finns nio ordinarie ledamöter och fem ersättare. Annica Zetterholm (C) är socialnämndens ordförande.

Fördelning av mandat

Partier		Ledamöter
Centerpartiet	C	3
Socialdemokraterna	S	2
Moderaterna	M	1
Framtidspartiet i Lekeberg	FL	1
Kristdemokraterna	KD	1
Sverigedemokraterna	SD	1

Organisation



3 Mål och indikatorer

Attraktiv kommun - Lekebergs kommun växer på ett ansvarfullt och nytänkande sätt och möter framtiden utifrån de tre hållbarhetsaspekterna: social, miljömässig och ekonomisk hållbarhet

Kommunfullmäktiges mål	Nämndmål	Indikator	Utgångsvärde	Målvärde 2021	Målvärde 2022	Målvärde 2023
Lekebergs kommun gör det enkelt för sina medborgare att bo i Lekeberg		Andel av medborgarna som tar kontakt med kommunen via telefon får ett direkt svar på en enkel fråga	56 %	60 %	65 %	70 %
		Andel av medborgarna som skickar in en enkel fråga via e-post får svar inom två arbetsdagar	94 %	96 %	98 %	100 %
Lekebergs kommun är en attraktiv arbetsgivare samt växer och utvecklas på ett hållbart sätt		Värde medarbetarundersökningen-Medarbetar-engagemang (HME)	74,4 %	Öka från 74,4%	Öka från 74,4%	Öka från 74,4%
		Sjukfrånvaro	9,77 %	Minska från 9,77%	Minska från 9,77%	Minska från 9,77%
		Nämnderna och styrelsen håller sin budgetram	3650 tkr	0 tkr	0 tkr	0 tkr
Lekebergs kommun minskar sin klimatpåverkan		Miljödiplomering av Lekebergs kommun	Ja	Ja	Ja	Ja



Social trygghet - I Lekeberg kan medborgarna åldras i trygghet, med bibehållet oberoende och med möjligheten att leva ett aktivt liv. Alla medborgare ska bemötas med respekt och ha tillgång till stöd, god vård och omsorg

Kommunfullmäktiges mål	Nämndmål	Indikator	Utgångsvärde	Målvärde 2021	Målvärde 2022	Målvärde 2023
Lekebergs kommun erbjuder trygg vård och omsorg som värnar individens behov, samt syftar till så självständigt liv som möjligt		Andel brukare som är ganska/mycket nöjda med sin hemtjänst	97%	92%	95%	97%
		Andelen brukare på särskilt boende som är ganska/mycket nöjda med sitt särskilda boende	95%	92%	95%	97%
		Andel vuxna som inte återaktualiserats med försörjningsstöd ett år efter avslutat försörjningsstöd	68%	Öka från 68%	Öka	Öka
	Hemtjänsttagaren och boende på SÄBO ska uppleva en god och trygg omsorg	Antal personer som en hemtjänsttagare möter under 14 dagar*	18 st	17 st	16 st	15 st
		Andel uppdaterade genomförandeplaner hos hemtjänsttagare och boende på SÄBO	33%	80%	80%	80%
		Andel genomförandeplaner som har dokumentation på hur hemtjänsttagare och boende på SÄBO upplever ensamhet	0%	80%	80%	80%

*Medelvärde för antal olika personer som en hemtjänsttagare möter under en 14-dagarsperiod. Gäller de personer, 65 år eller äldre, som har två eller fler besök av hemtjänsten varje dag (måndag-söndag, 07-22). Brukare som inte bott i det egna hemmet under hela eller delar av mätperioden exkluderas ur mätningen. Trygghetslarm och matleveranser räknas ej. Hemsjukvårdspersonal redovisas inte.



Kommunfullmäktiges mål	Nämndmål	Indikator	Utgångsvärde	Målvärde 2021	Målvärde 2022	Målvärde 2023
Lekebergs kommun erbjuder trygg vård och omsorg som värnar individens behov, samt syftar till så självständigt liv som möjligt	Serviceutbudet inom LSS och socialpsykiatri ska hålla hög kvalitet	Andelen av brukarnas upplevelse av möjlighet att påverka aktiviteter och miljö	0 st	3 st	3 st	3 st
		Andel av brukare som har individuellt utformade mål i genomförandeplan	100%	100%	100%	100%
		Andel uppdaterade genomförandeplaner hos brukare med boendestöd inom socialpsykiatri	86%	90%	90%	90%
	Individ- och familjeomsorgen ska verka för ett så självständigt liv som möjligt, med gott bemötande och individens behov i centrum	Antal hushåll med försörjningsstöd	124 st	Minska från 124 st	Minska från 124 st	Minska från 124 st
		Antal fria samtal på öppenvården	30 st	Öka från 30 st	Öka från 30 st	Öka från 30 st
		Andel samtal som genomförts med barn i avslutade barnutredningar*	100%	100%	100%	100%
	Hälso-och sjukvården ska erbjuda god och säker vård	Antal registreringar som genomförts i kvalitetsregister	104	Öka från 104 st	Öka från 104 st	Öka från 104 st
		Antal registrerade avvikelser som beror på att HSL-rutiner inte följts	240 st	Minska från 240 st	Minska från 240 st	Minska från 240 st
		Antal delegerade och instruerade arbetsuppgifter som inte utförts korrekt av omvårdnadspersonal	180 st	Minska från 180 st	Minska från 180 st	Minska från 180 st

*Om samtal inte genomförts ska det finnas godtagbara anledningar. Det ska tydligt framgå i dokumentationen.

4 Driftbudget

4.1 Ramförändringar

Socialnämndens budgetram har av kommunfullmäktige fastställts till 174 858 tkr (netto). Det är en ökning med 5 266 tkr eller 3 % från 2020. Internbudgeten bygger på 2020 års ram med justeringar enligt tabellen nedan. En central lönepott för den förväntade lönerrevisionen 2021 finns i kommunstyrelsen budgetram. I budgetramen för 2021 ingår helårseffekt av löneökningar för 2020, höjning av politiska arvoden samt hyresökningar. 1 000 tkr i tillfälligt anslag från 2019 och 230 tkr för korttidsvård tas bort till 2021. Kompensation för höjning av OB-tillägg ingår med 1 378 tkr. Uppräkning av interna kostnader för vaktmästeri och lokalvård ingår med 44 tkr samt uppräkning av avgiften till den gemensamma nämnden Taxe- och avgiftsnämnden med 70 tkr. Till 2021 har ett effektiviseringskrav lagts om 835 tkr vilket motsvarar 0,5 % av budgetramen. Nämnden får 1 328 tkr i förstärkning för volymökning samt ett riktat anslag om 2 045 tkr till äldreomsorgen. En familjecentral ska startas till hösten och medel tillskjuts för ett halvår till nämndens budget. Kommungemensamma projekt med heltidsresan, nytt kontaktcenter och nytt IT-system för rehabilitering finansieras gemensamt av alla nämnder och socialnämndens del uppgår till 264 tkr.

Förändringar i ram 2020	belopp i tkr
Budgetram 2020	169 592
Tillfällig ramförstärkning 2019	-1 230
Löneökning 2020 3% (3 månader)	922
uppräkning OB	1 378
Arvoden - förväntad ökning 3% 2020	20
Uppräkning - Lokalkostnader förväntad ökning 2%	344
uppräkning lokalvård	30
uppräkning vaktmästeri	14
uppräkning TAN	70
Effektivisering 2021	-835
Riktad satsning ÄO	2 045
Familjecentral	1 435
Fördelningsmodell - Förändring i antal äldre (SON)	1 328
Heltidsresan	-75
Rehabiliteringssystem	-30
Nytt kontaktcenter	-150
Budgetram 2021	174 858
Utökad ram	5 266

4.2 Internbudget 2021

Internbudgeten för 2021 bygger på 2020 års budgetram med justeringar enligt ovan med en utökad ram på 5 266 tkr samt interna omfördelningar inom ram motsvarande 1 642 tkr. Från och med 2019 har en resursfördelningsmodell använts för att budgetera för äldreomsorgens verksamheter särskilt boende och hemtjänst. Inom särskilt boende tilldelas resurser per boende- och korttidsplats utifrån en fastställd bemanningsnorm för somatiska respektive demensplatser. För hemtjänsten så tilldelas resurser efter en kombination av behovsbedömning av brukarna och planerad tid. Respektive yrkeskategori generar ett pris per årsarbetare som sedan sätts ihop till en personalbudget. Utöver detta tillkommer en budget för övriga kostnadslag. För 2021 är bemanningsnormen 0,658 årsarbetare per vårdplats på Lindens boende, korttidsplatserna på Lindens boende har en bemanningsnorm på 0,858 årsarbetare. Och på Oxelgårdens boende är bemanningsnormen 0,733 årsarbetare. När det gäller övriga verksamheter och personalbudget som är den mest resurskrävande posten så grundas den precis som tidigare på känd bemanning och har budgeterats utifrån kända löner och sysselsättningsgrader.

I budgeten finns en planeringsreserv om 1 722 tkr, 1 296 tkr finns i socialchefens budget och 426 tkr under chefen för LSS Kastanjen, assistans mm.

4.2.1 Förändringar i internbudgeten

Utöver ramtillskottet har ett utrymme på ca 1 642 tkr skapats internt genom omfördelningar av budget för arbetskläder, tidigare för hög budget för lokalhyra, ökade intäkter gällande momsbidrag för våra särskilda boenden som förvaltningen hyr. Hemtjänststimmarna har minskat från föregående år och därmed resurstilldelningen. Vikariebudgeten för socialpsykiatri är för högt budgeterad och korrigeras till 2021. Ett avslutat assistansärende ger utrymme för annat och en uppräknings av hyresintäkter likaså.

Totalt blir utrymmet för satsningar till 2021 3 818 tkr vilket då består i interna omfördelningar enligt ovan på 1 642 tkr samt 2 176 tkr som återstår av ramförstärkningen när vi räknat av det som är öronmärkt till annat.

Nämnda utrymme används för att införa två nya roller inom äldreomsorgens särskilda boenden, samordnare och planerare totalt 2,2 tjänster fördelade på Lindens och Oxelgårdens boende. Vikariebudgeten utökas från att täcka 25 dagar semester till 28 dagar, detta för att bättre motsvara antal semesterdagar som kan tas ut. Budgeten för sjukvikarier anpassas till 7 dagar för alla verksamheter inom äldreomsorgen. En utökning av hjälpmedelstekniker görs med 0,18 tjänst. Ett ärende om assistansliknande form inom hemtjänst som tidigare varit obudgeterat läggs in i budgeten. Inom LSS har ett nytt assistansärende barn tillkommit under 2020 som läggs in i budget. Ett uterum ska byggas på Hasselbacken och befintligt investeringsutrymme för utemiljön i och med byggandet behöver utökas för att täcka den extra kostnaden. Inom individ- och familjeomsorgen budgeteras 1,0 administrativ tjänst som tidigare har finansierats med statsbidrag som från och med 2021 försvinner. Och inom förvaltningsgemensamt utökas personalbudgeten på grund av löneglidning vid nyanställning av enhetschef samt 20 % enhetschef som togs bort 2020 på grund av pension.



Förändringar i internbudgeten	
Ramförändring	-2 176
Arbetskläder	-300
Lokalhyror	-130
Momsbidrag hyror	-232
Minskade hemtjänsttimmar	-295
Vikariebudget socialpsykiatri	-53
Avslutat assistansärende	-310
Uppräkning hyresintäkter	-322
Äldreomsorg:	
Samordnare Säbo 2,0 tjänst	1 030
Planerare Säbo 0,2 tjänst	110
Uppräkning transportkostnad mattjänst	20
Ökat vikarietillägg ÄO	1 104
Hjälpmedelstekniker 0,18 tjänst	90
Assistansärende hemtjänst	290
Verksamhetssystem Life Care	20
LSS:	
Nytt assistansärende barn	389
Uterum Hasselbacken (kapitalkostnad)	20
Individ- och familjeomsorg:	
Administrativ tjänst 1,0 tjänst	500
Förvaltningsgemensamt:	
Löneglidning Enhetschef	85
Enhetschef 0,2 tjänst	160
Avskrivna inventarier	-5
Utökning investeringsbudget 21	5
Summa	0



4.2.2 Internbudget per ansvarsnivå

Nedan följer en samanställning av internbudgeten på ansvarsnivå och förändringen från föregående år. Under slutet av 2020 gjorde förvaltningen en omorganisation av den centrala nattenheten under chefen för HSL som togs bort och istället fördelades resurserna till respektive boende och hemtjänstorganisation, till 2021 ser vi helårseffekten i budgeten för detta. Till 2021 görs ytterligare en omorganisation då korttidsavdelningen på Linden samt rehab-delen flyttas från chefen på Linden till chefen för HSL.

Ansvarsnivå	Nettobudget 2021 Tkr	Nettobudget 2020 Tkr	Förändring
SOCIALNÄMND	1 013	993	20
SOCIALCHEF	35 394	35 688	-294
OXELGÅRDEN OCH GLÄNTAN	28 144	23 661	4 483
LSS KASTANJEN, PERSA MM	19 720	19 399	321
LSS GR.BOSTAD OCH SOCIALPSYK.	16 493	16 451	42
LSS DAGLG VERKSAMHET	7 916	7 807	109
LINDENS BOENDE	18 190	17 820	370
HEMTJÄNST	1 693	870	823
HSL OCH KORTTID LINDEN OCH REHAB	19 655	22 728	-3 073
IFO	26 640	24 175	2 465
Totalt	174 858	169 592	5 266

4.3 Osäkra faktorer i internbudgeten

De osäkerhetsfaktorer som finns för 2021 är ärenden inom individ- och familjeomsorg och LSS som kan vara svåra att prognostisera i förväg. När det gäller IFO och LSS så är budgeten beräknad på pågående placeringar i november 2020 med korrigerings för kända placeringar som tillkommer 2021. Planeringsreserv finns på totalt 1 700 tkr. En ytterligare osäkerhetsfaktor är hur kostnaderna för ekonomiskt bistånd som har ökat under 2020 kommer fortsätta utvecklas. I internbudgeten är lönebidrag budgeterat vilket är en risk om bidraget avslutas eller de anställda slutar och inte kan ersättas med nya lönebidragstagare. För 2021 är budgeten för lönebidrag 1 245 tkr vilket är oförändrat från 2020.

5 Investeringsbudget

Nämndens investeringsbudget uppgår totalt till 4 560 tkr för 2021, i driftbudgeten motsvarar det en budgeterad kostnad på 787 tkr. Reinvesteringsanslaget är för återanskaffning av tidigare anskaffade inventarier som är avskrivna och/eller förbrukade. Anslaget utgår från minskade kapitalkostnader och vid inventarieinköp som har en avskrivningstid om fem år. Är avskrivningstiden längre än fem år, så ökar anslaget för investeringsutgiften. För det nya gruppboendet Hasselbacken återstår investeringsbudget för att anlägga utemiljön. 2021 tillkommer budget för inventarier till den nya familjecentralen.

INVESTERINGAR SON	Kapitalkostnad	Investeringsutgift
Reinvesteringar SON	690 tkr	3 400 tkr
Utemiljö nytt gruppboende	28 tkr	560 tkr
Inventarier familjecentral	69	600
SUMMA	787 tkr	4 560 tkr