



# Slutrapport

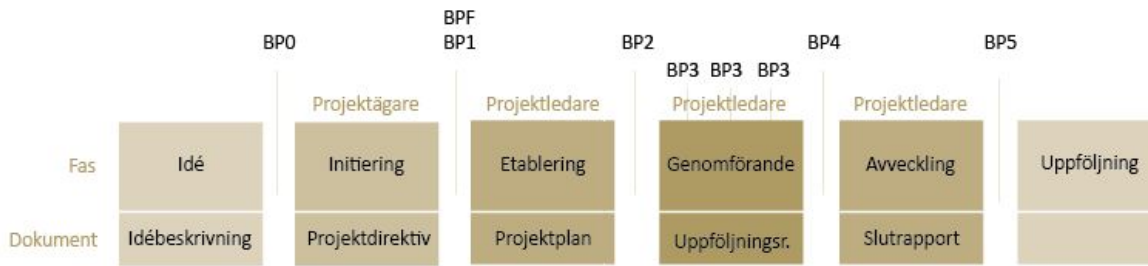
## Nära vård - Hälsa tillsammans

Datum: **2024-01-08**  
Projektamn: **Nära vård - Hälsa tillsammans**  
Projektägare: **Åse Friberg Kommunchef**  
Projektledare: **Kristin Lundgren**  
Diarienummer: **SON 23-25**

Idébeskrivning  
Projektdirektiv  
Projektplan  
Uppföljningsrapport  
> **Slutrapport**



## Lekebergs kommuns projektmodell, Projektil.



## Innehållsförteckning

1	Grundläggande information .....	3
1.1	Syfte .....	5
1.2	Projektnytta .....	5
2	Projektorganisation.....	5
2.1	Projektorganisation.....	6
2.2	Organisationsschema.....	7
3	Processer och metoder .....	8
3.1	Målen .....	9
4	Utfall tidsplan.....	14
5	Utfall kostnader, inklusive resurser .....	17
6	Indikation effektmål.....	17
7	Överlämning/leverans av projektet .....	19
8	Fortsatt arbete.....	19
9	Erfarenheter och observationer .....	20
10	Referenser.....	21



Projektnamn:

*Nära vård – Hälsa tillsammans*

Projektägare:

*Åse Friberg, Kommunchef*

<b>Checklista inför beslut, BP5</b>	<b>JA</b>	<b>NEJ</b>
Alla ärenden och projekthandlingar är omhändertagna och diarieförda		
Projektets akt är avslutad		
Alla erfarenheter och observationer dokumenterade och avrapporterade		
Projektbiblioteket är uppdaterat med relevanta dokument		
Avvikelser från planerade mål är dokumenterade		
Effektmålen är dokumenterade i nyttokalkylen		
Ansvarig för uppföljningen av nyttoeffekterna är utsedd		
Nyttouppföljningsmetod är dokumenterad i överenskommelsen för realisering av nytta.		
Projektet är formellt avslutat		

Beslut BP 5

**JA NEJ Kommentar:**

Beslut att godkänna slutrapport och  
avsluta projektet, BP5  
Beslut att bordlägga beslutet

x		
x		



## 1 Grundläggande information

Projektets handlar om en utredning från regeringen 2017. *"Samordnad utveckling för god och nära vård" (SOU 2017:01)*, med uppdrag att bland annat fördjupa analyserna av förslag i betänkandet Effektiv vård, Slutbetänkande av En nationell samordnare för effektivare resursutnyttjande inom hälso- och sjukvården (SOU 2016:2). Den nya utredningen skulle presentera de redovisade förslagens konsekvenser och utarbeta en nationell plan där primärvården är utgångspunkten för en ökad närhet till patienten.

2020 var utredningen klar och heter *"God och nära vård, En reform för ett hållbart hälso- och sjukvårdssystem, Delbetänkande av utredningen Samordnad utveckling för god och nära vård" (SOU 2020:19)*. I utredningen finns ett antal betänkanden och många förslag till åtgärder samt identifierade områden att arbeta med. Regeringen har också angett tre tydliga inriktningsmål för reformen. Ökad tillgänglighet, mer delaktiga patienter och en personcentrerad vård samt en ökad kontinuitet i primärvården. I målet om ökad kontinuitet i primärvården innefattar det vårdcentral samt kommuners ansvar, som primärvård.

Nära vård är en nationell reform av hälso-sjukvårdssystemet som omfattar och påverkar fler aktörer och samverkansparter inom regionen och kommuner, samt andra aktuella aktörer efter behov. En omställning som innebär ett samskapande med invånare och att flytta fokus till att arbeta mera personcentrerat, sammanhållet, proaktivt och hälsofrämjande. Att möta framtidens utmaningar där förutsättning finns att vården och omsorgen enskilt och tillsammans med andra aktörer jobbar mer hälsofrämjande och proaktivt. Samt att arbeta med tidiga insatser och förhindra ohälsa. Förhoppningar finns också att ny teknik på det medicinska området och digitala lösningar ska kunna medföra nya arbetssätt och kanske på sikt utjämna de ojämlikheter i hälsa och tillgång till välfärdstjänster vi idag ser mellan olika samhällsgrupper.

Det finns en ytterligare en utmaning i framtiden utifrån ett demografiskt perspektiv där befolkningen lever allt längre och antalet gamla och unga ökar snabbare än befolkningen i arbetsför ålder under den kommande 10-årsperioden.

Omställningen till en god och nära vård går också i linje med WHO:s mål om att åstadkomma allmän hälso- och sjukvård (Universal Health Coverage, UHC) runtom i världen. WHO fastslår att om detta mål ska kunna uppnås så krävs också ett skifte från dagens hälsosystem, som i hög grad är uppbyggda kring sjukdomar och institutioner. WHO förespråkar en integrerad och personcentrerad ansats när hälsotjänster och system utvecklas.

Utifrån denna bakgrund har Örebro läns socialchefer i samverkansgrupp och regiondirektör (KC/RD) tillsammans med Regionen tagit beslut om att bidra till omställningen och därmed fått ekonomiskt medel för att stärka omställningen, se överenskommelse *"Länsgemensam utvecklingsåtgärder för omställningen till en God och nära vård 2020–2022. En planering för användningen av medlen i överenskommelsen God och nära vård 2020", 2023.*



Kommunstyrelsen för Lekeberg har antagit det första delbetänkandet "SOU 2017:53 God och nära vård - En gemensam färdplan och målbild", §23 - Målbild nära vård (KS 22-21). Inför 2023 finns också en "Överenskommelse mellan stat och Sveriges Kommuner och Regioner" – God och nära vård 2023. En omställning av hälso- och sjukvården med primärvården som nav. Som också ger vägledning för vidare arbete för kommunen. Kommunstyrelsen antog också "Färdplan för omställning till nära vård i Örebro län Version 1.0 - Tema: Den primära vården som nav" ([fardplan-omstallning-nara-var-d-orebro-lan.pdf \(regionorebrolan.se\)](#)) (KS 22-397-7) i april 2023.

I projektet "Nära vård- Hälsa tillsammans 2023" har projektledare främst haft i uppdrag att arbeta utifrån det lokala perspektivet i samverkan med vårdcentralen samt lokala aktörer. Men även utifrån samverkan med sydnärkes kommuner och stöd till processledare i Örebro län. Projektledare har också i uppdrag att vara ett stöd till Socialchef/ förvaltningschef och Kommunchef i det Länsövergripande arbetet. Samt vara den lokala kontaktpersonen till Välfärd och folkhälsa, Regional utveckling Region Örebro län.

## 1.1 Syfte

Syftet med projektet är att utveckla och förankra omställningsarbetet "Nära vård - Hälsa tillsammans" utifrån det nationella uppdraget "God och nära vård, En reform för ett hållbart hälso- och sjukvårdssystem, Delbetänkande av utredningen Samordnad utveckling för god och nära vård" (SOU 2020:19) i Lekeberg kommun.

Utifrån de delbetänkanden som angivits i "God och nära vård, (SOU 2020:19) samt de tre inriktningsmål som regeringen angivit för reformen. Ökad tillgänglighet, mer delaktiga patienter och en personcentrerad vård samt en ökad kontinuitet i primärvården. Samt kopplat till "Färdplan för omställning till nära vård i Örebro län Version 1.0 - Tema: Den primära vården som nav".

## 1.2 Projektnytta

Projektet "Nära vård" 2022 startade upp implementering av "God och nära vård, En reform för ett hållbart hälso- och sjukvårdssystem, Delbetänkande av utredningen Samordnad utveckling för god och nära vård" (SOU 2020:19) i Lekebergs kommun. Och projektet delades med vårdcentralen Capio men projektägare var Kommunchef.

Under 2023 har projektet "Nära vård -Hälsa tillsammans" utvecklats och tagit med lärdom och kunskap från arbetet 2022 och våren 2023 kom kompletterande "Färdplan för omställning till nära vård i Örebro län "Version 1.0 - Tema: Den primära vården som nav" till stöd för arbetet.

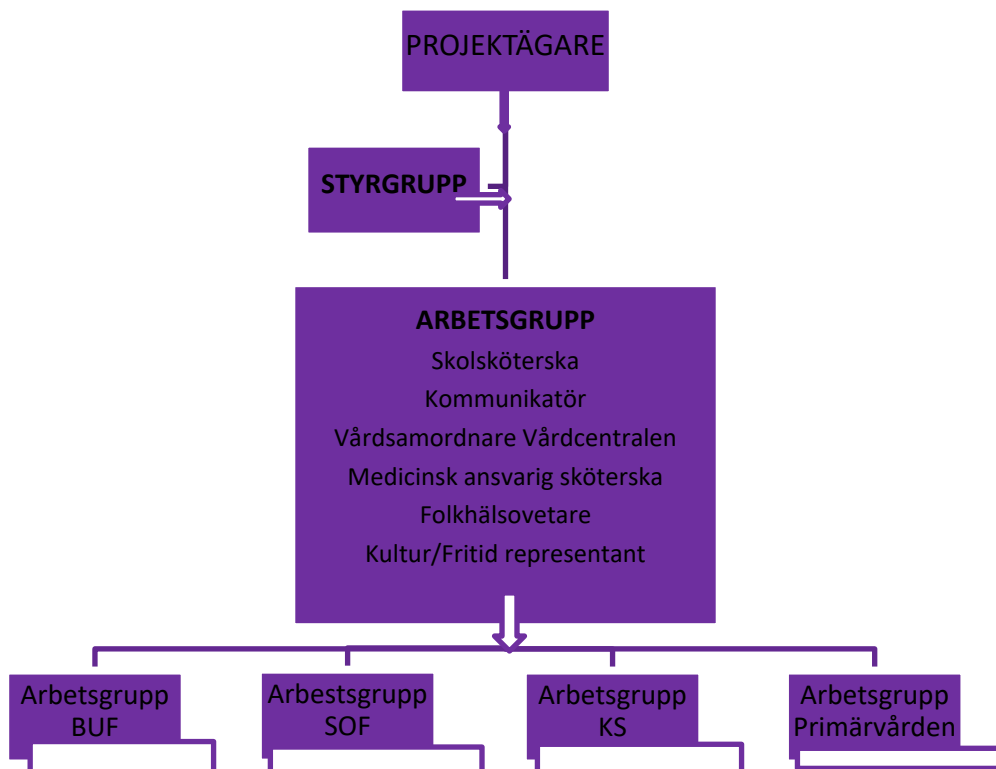
Projektet vänder sig till politiker, chefer och medarbetare i Lekebergs kommun. Samt till chefer och medarbetare inom vårdcentralen Capio, en privat aktör med avtal till Regionen.



## 2 Projektorganisation

Projektorganisationen är uppdelad i två delar: styrande och utförande. Den styrande delen beslutar medan den utförande ansvarar för att besluten verkställs – att jobbet blir gjort. I projektets styrande organisation hittar du roller som projektägare, projektbeställare och styrgrupp. I den utförande organisationen återfinns projektledare, arbetsgrupp och eventuella fler arbetsgrupper identifierade efter behov. En projektkonom är knuten till projektet. Diarieföring av projektdokument sker genom utredningssekreterare på administrativa avdelningen. Projektledare skriver återkoppling och rapport till Vårdförvaltning och folkhälsa när det efterfrågas, med uppdragsgivare Skr. Utifrån samverkan med privat aktör vårdcentral Capio ansvarar vårdcentralchef för att bistå verksamheten med projektunderlag och dokumentation.

### 2.1 Projektorganisation





## 2.2 Organisationsschema

<b>Namn</b>	<b>Uppdrag</b>
Åse Friberg, kommunchef	Projektägare
Tf Anna Gunnarsson/ Maria Engdahl , förvaltningschef, socialförvaltningen	Styrgrupp
Margareta Esswing, enhetschef för elevhälsan, barn- och utbildningsförvaltningen	Styrgrupp
Annika Sätter, biträdande vårdcentralchef, Capio, Region Örebro	Styrgrupp
Jennifer Westher, enhetschef för hälso- sjukvårdsinsatser, socialförvaltningen	Styrgrupp
Marina Yazdani, kultur- och fritidschef, kommunstyrelse-förvaltningen	Styrgrupp
Kristin Lundgren, Processledare Socialförvaltningen	Projektledare
Sandra Strömberg, förvaltningsekonom, Kommunstyrelse-förvaltningen	Projektekonom
Emil Pettersson, utredningssekreterare, kommunstyrelse-förvaltningen	Ansvarig för diarietföring av projektdokument
Ellinor Hailee, kommunikatör, kommunstyrelse- förvaltningen	Stöd vid enstaka tillfällen
Karin Botvalde -Gremark Controller samt Medicins ansvarig för rehabilitering, socialförvaltningen	Arbetsgrupp
Irmeli Gustafsson, skolsköterska, barn- och utbildnings-förvaltningen	Arbetsgrupp
Lisa Rohdén -Vårdsamordnare, Vårdcentralen Capio	Arbetsgrupp
Annika Karlsson Juliussen -Folkhälsochef Sydnärkes folkhälsoteam Kommunstyrelseförvaltningen	Arbetsgrupp
Malin Ducker Ek , Välfärd och Folkhälsa, Region Örebro län	Expert – stöd till arbetet







### 3 Processer och metoder

Inför 2023 var utgångsläget att fortsätta med det arbete som startats 2022 med projektplan – Nära vård i Lekebergs kommun. I uppdraget kvarstod uppdraget att arbeta med de utredningar och delbetänkande som regeringen givit kommuner och regioner i Sverige. Det fanns också fortsatt underlag utifrån den länsövergripande målbilden, samt ett stöd utifrån en uppdragsbeskrivning för processledare som Regionen tagit fram för insatser på regionalt och lokal nivå.

Inför arbetet 2023 tog projektledare del av tex de förstudier som redan gjorts via statliga utredningar regering, Sveriges kommuner och regioner samt länsövergripande målbild. Men även andra rapporter som tex Statens kommuner och regioner bidragit med kontinuerligt under 2023, samt omvärldspaning då området är under ständig utveckling i Sverige och andra delar av världen.

Inför 2022 projektplan genomförde projektledare en kartläggning enskilt med även med arbetsgruppen och utifrån det arbete identifiera då ett nuläge för att planera vidare aktiviteter i kommunen. Inför skrivande av projektplan 2023 fanns identifierade områden med behov av att vidareutveckla, se nedan:

- Att stärka primärvårdsinsatser med ökad kontinuitet till medborgaren.
- Att fortsätta sprida samt öka kunskapen om vad omställningsarbetet Nära vård betyder även mer övergripande inom Lekebergs kommun med stöd av ledning och styrning.
- Att identifiera samverkan som stärker omställningsarbetet utifrån Barn och utbildningsförvaltningen samt Folkhälsoarbetet i Lekeberg.
- Att fortsätta implementera personcentrering inom Socialförvaltningen samt genomföra uppföljningar och utveckla vidare stöd till verksamheter.

Vidare togs dessa områden med i projektplan *”Nära vård -Hälsa tillsammans 2023”*.

Projektledare har även under 2023 använt verktyg för att mäta personcentrering på hemtjänst och de båda boenden Lekeberg. Demenscentrums verktyg har använts, P-CAT (Person-Centred Care Assessment Tool) [PDC & P-CAT \(personcentrerad vård\) | Demenscentrum](#)

För att mäta delaktighet i Socialförvaltningen fanns brukarundersökningar via Socialstyrelsen och Skr och de har funnits med som ett stöd i arbetet.

Verktyg för att arbeta med problemlösning har projektledare använd *”PGSA - modellen”*, Edward Demings modell B.Bergman , B Kleifsjö- *”Kvalitet från behov till användning”* femte upplagan s46.

Projektledare har även haft stöd av metodiken i *”tjänstedesign”* där grundstommen är att förstå kundens beteende och behov, och utifrån kundförståelsen skapa tjänster som efterfrågas av kunden.

Litteratur som också varit till nytta under året 2023 är:

*”Komplexitet”*, Enklare navigerat, bättre hanterat: så driver du utveckling i komplexa system. Klara Palmberg Broryd.



”Innovationspsykologi ” Nyckeln till det kreativa ledarskapet”. Leid Denti och Martin Kreuger.

### 3.1 Målen

#### **Projekt mål 1.**

##### **Att implementera och utveckla kunskap om omställningsarbete för chefer och medarbetare i Lekebergs kommun**

Projektmålen är uppnått 231231 utifrån den aktiviteter som är angivna enligt projektplan. Projektledare har under 2023 uppdaterat den information som redan givits chefer och medarbetare i Lekeberg under 2022 men även givit en första presentation till Kommunstyrelseförvaltningen. Detta har genomförts via den kommunikationsplan som skapades tillsammans med kommunikatör i kommunen och aktiviteterna i den är efter den 7 december uppfyllda. Se bilaga 1.

Den 7 december deltar projektledare på chefsdialog för kommuns chefer och informera om projektarbetet för 2023 och tillsammans med Folkhälsochef för sydnärke inspirera till vidare arbete för 2024.

Det som projektledare lämnat vidare till projektägare att hantera är hur enhet Näringsliv och utvecklingsenheten (NLU) kan implementeras i omställningen för 2024.

#### **Projekt mål 2.**

##### **Att implementera och utveckla kunskap om omställningsarbetet för chefer och medarbetare i vårdcentralen Capio.**

Projektmålen är uppnått 231231 utifrån den aktiviteter som är angivna enligt projektplan. Tillsammans med verksamhetschef på Capio Vårdcentral har projektledare haft information och dialog till verksamheten om omställningsarbetet och hur vi skapar hälsa tillsammans. I färdplanen för omställningen till Nära vård i Örebro län lyfts behovet av en sammanhängande primärvård, i projektet lyfts det lokala perspektivet ”*Vår primärvård i Lekeberg*”. Under 2023 har projektledare och verksamhetschef arbetat med implementering internt på vårdcentralen men även lokalt med kommunens Hälso- och sjukvårdsorganisation skapat en lokal samverkansplan.

Projektledare bistår verksamheten kontinuerligt med information, verksamhetschef ingår i styrgrupp för projektet och medarbetare i verksamheten har forum att vidare initiera aktiviteter internt men även extern i samverkan med kommunen samt civila samhället.



### Projektmål 3.

#### Utveckla delaktighet och personcentrerad vård inom Socialförvaltningen.

Ett projektmål som varit utmanande och som inte är uppfyller för 2023. Under hela året har en hög personalomsättning inom Socialförvaltningen pågått och utmaningen har handlat om att enhetschefer slutat sina tjänster.

Implementeringen av personcentrering bär på att enhetschefer leder personcentrering i verksamheten och projektledare stödjer enhetschef och medarbetare. Under 2023 har hemtjänsten haft 4 olika chefer, boendet Linden har haft 3 chefer och Oxelgården har haft en enhetschef, där det i grundbemanningen är två enhetschefer. Hälso- och sjukvårdsorganisationen har ni sin tredje chef.

Projektledare har haft dialog med styrgrupp och projektägare om situationen och utifrån läget justerat "*Handlingsplan / ökad delaktighet och personcentrering 2023*" till alla verksamheter inom socialförvaltningen. Bilaga 2.

Projektledare har under året justerat handlingsplanen utifrån de förutsättningar som givits samt förankrat det med styrgrupp och projektägare om situationen.

Under året har det varit möjligt under våren att inom äldreomsorg följa upp delaktighet och personcentrering i verksamheterna, via mätinstrument P-Cat. Mätningen genomfördes på Boende och hemtjänst men en uppföljning under hösten var endast möjlig på Oxelgården i slutet av november.

Utifrån LSS-verksamhet har projektledare påbörjar arbete med att stödja verksamheterna via pedagogiskt förhållningssätt PFA, i första planeringen en gemensam aktivitet för verksamheterna. Nuläget är planeringen per verksamhet och enhetschef.

Utifrån Individ och familjeomsorg (IFO) påbörjades ett arbete med att identifiera delaktighet utifrån verksamheten. Ett behov som initierades från förvaltningen var en förbättrad samordnad vård- och omsorgsplanering, dvs när personen bedöms vara i behov av fortsatt vård och/eller omsorg efter utskrivningen från sjukhus. Med syftet att samordningen ska leda till en mer personcentrerad process som också blir mer resurseffektiv. Här stöttade projektledare en kartläggning under året tillsammans med Controller/Mar inom kommunen. Inför 2024 finns nu identifierade åtgärder att fortsätta arbeta vidare med båda på Ifo men även övriga verksamheter i processen.

Utbildningsbehov gällande personcentrering finns i alla led inom Socialförvaltningen. Projektledare arbetat med under våren 2023 utifrån ett länsövergripande perspektiv, en arbetsgrupp från processledarnätverket i länet som har haft uppdraget från länets socialchefer. Den 15e och 16e november erbjöds enhetschefer *inspiration i att leda i ett personcentrerat förhållningssätt*, en halvdag i Örebro.

Projektledare har träffat Socialnämnden under hösten och enhetschefer inom kommunen fick i november ett utbildningstillfälle "Men det är ett utvecklingsområde att ge ett strukturerat stöd för förhållningssätt och arbetssätt. Projektmålet att ha ett



tillgängligt utbildningsstöd kontinuerligt för personcentrerat arbetssätt till alla medarbetare är ett utvecklingsområde inför 2024.

#### Projekt mål 4.

### Utveckla och stärka kontinuitet för målgrupp inom primärvårdsuppdraget.

Pågående insatser för stärkande av kontinuitet i primärvården Lekeberg, har stöttats utifrån den lokala samverkansplan som skapas under våren 2023 och startade hösten 2023. Insatsen och syftet är att stärka uppföljning och standardisering av samverkan för att ge god kontinuitet till medarbetare och för målgrupp. Under hösten har två träffar genomförts och projektledare har det sammankallande ansvaret samt bistå med minnesanteckningar. Se bild nedan.



Samverkansplan: Vår primärvård i Lekeberg, mötesstruktur 2023/2024

Aktiviteter - Samordningsmöten	Deltagare	Genomförande
<b>Samverkan:</b> Övergripande insatser verksamhet/insats/målgrupp	Verksamhetschef vårdcentralen, Medicinsk ansvarig läkare, Förvaltningschef/Socialchef Socialförvaltningen, Medicinsk ansvarig inom Socialförvaltning, Medicinsk ansvarig för rehabilitering Socialförvaltning, Hälso-sjukvårdschef Socialförvaltningen. Processledare Nära vård	1 ggr termin, Lunchmöte 12–13 och lokal är vårdcentralen. September / februari
<b>Grupp: Hälso-sjukvård i hemmet:</b>	Sjuksköterskor, läkare, vårdsamordnare, arbetsterapeut, Hälso-och sjukvårdchef. Initialt Processledare Nära vård. MAS/MAR vid behov,	2 ggr termin September och december,
<b>Grupp Särskild boende:</b>	Sjuksköterskor, läkare, vårdsamordnare, arbetsterapeut, fysioterapeut, Hälso-och sjukvårdchef. Initialt Processledare Nära vård. MAS/MAR vid behov,	2 ggr termin September och december, datum bokas vid mötestillfällen
<b>Grupp LSS</b>	Sjuksköterskor, läkare, arbetsterapeut, Hälso-och sjukvårdchef. Initialt Processledare Nära vård. MAS/MAR vid behov,	Fredag kl 8-9 på vårdcentralen. 2 ggr termin September och december
<b>Samverkan:</b> Insatser / Patientärende/ teamsamverkan Rondmöten 11.30, varje dag (alla läkare) Läkarmöte, tisdagar 8-9	Läkare, sjuksköterska, arbetsterapeut, fysioterapeut	På vårdcentralen varje dag. Rondmöte kl 11.30. Läkarmöte kl 8-9 på tisdagar - Inför ärendedragning anmäler kommunens medarbetare ärendet i kommunens postfack i reception/Vc

Aktiviteter till projekt mål 4 har under 2023 handlat till stor del om att få till en lokal samverkansplan. Men även här har personalomsättningen i Lekebergs kommun utmanat processen, Förvaltningschefer/Socialchef för kommunen har bytts ut samt att Medicinsk ansvarig för rehabilitering har avslutat sin tjänst i Lekeberg och Medicinsk ansvarig för sjuksköterka har arbetet 50%. Samverkansplanen är pågående och utifrån dessa möte påbörjat identifiering av områden som har utvecklingbehov:

- ✓ Hela teamet får tillgång till rondtillfällen ( fysioterapeut och arbetsterapeut vet nu hur de mötes läkar och sjuksköterska i dessa möten).
- ✓ Palliativa målgruppen – hur arbetar vi vidare?
- ✓ Målgrupp med växelvård eller korttidsbeonde , hur kan vi säkra upp vårdkedjan?
- ✓ Hur arbetar vi med patienter som utifrån organisation och uppdrag hamnar i upplevelse” i mellanrummet”?



En annan aktivitet som upplevs stärka kontinuitet i primärvårdsuppdraget är ett projekt vårdcentralen haft pågående, *"Fysioterapeut med inriktning äldres hälsa – Lekebergs kommun"*. Under hösten 2022 anställdes en fysioterapeut med en projektanställning 12 månader med tanke på en tillsvidaretjänst. Syftet med projektet är att öka kvaliteten på rehabilitering för patienter på äldreboenden, dagrehabilitering samt korttidsboende i Lekebergs kommun. Utvärdering och resultat kommer att påvisas via: Objektivt mått: bl.a. se över hur många boende som har ett aktivt träningsprogram i "Alfa care" + utförs mha personal, aktiva träningsgrupper/vecka, Subjektiv utvärdering med enkät för de boende samt för personal. Resultatet av detta projekt har inte redovisats ännu.

I projektmålet innefattas kontinuitet för målgruppen och i arbetet för 2023 saknas insatser för hela målgruppen. I årets arbete har inriktningen till stor del handlat om målgruppen äldre. Så ett utvecklingsområde inför 2024 är att inkludera målgrupp barn.

Likaså identifiera utbildningsstöd till medarbetare som arbetar inom primärvården har del av grupp fått utbildning. Även här saknas medarbetare med inriktning barn som också ses som ett utvecklingsområde för 2024.

Inför 2024 finns även ett behov av samverkan Länsövergripande område identifierat som utvecklingsområden, hur slutenvården och specialistvården kan stärka primärvården i Lekeberg. Ett utvecklingsområde för projektledare, Kommunchef och Socialchef inför 2024.

Projektmålen är inte fullt uppnått 231231 utifrån de identifierade utvecklingsområden.

## **Projektmål 5.**

### **Att kontinuerligt informera den politiska ledningen samt invånare i Lekebergs kommun om omställningsarbete Nära vård-hälsa tillsammans under 2023**

Detta projektmål är fullt uppnått till 231231.

Utifrån kommunikationsplanen som tillkom i början av året så har målet varit möjligt att nå. Med hjälp av kommunikatör finns uppdaterad information på Lekeberg.se där invånare kan läsa om omställningen, men även på intranätet finns information tillgänglig för medarbetare inom kommunen. Under 2023 har projektledare upplevt en högre förståelse och intresse generellt hos politiker i kommunen.

För att sprida information till övriga event i Lekeberg har genomförts där projektledare efterfrågats under 2023 tex till Kommunal Pensionärsrådet och Seniorveckan.

Ett område fortsätta utveckla utifrån tidigare projektplaner 2022-2023 men även behovsinventera inför planerade insatser för 2024.



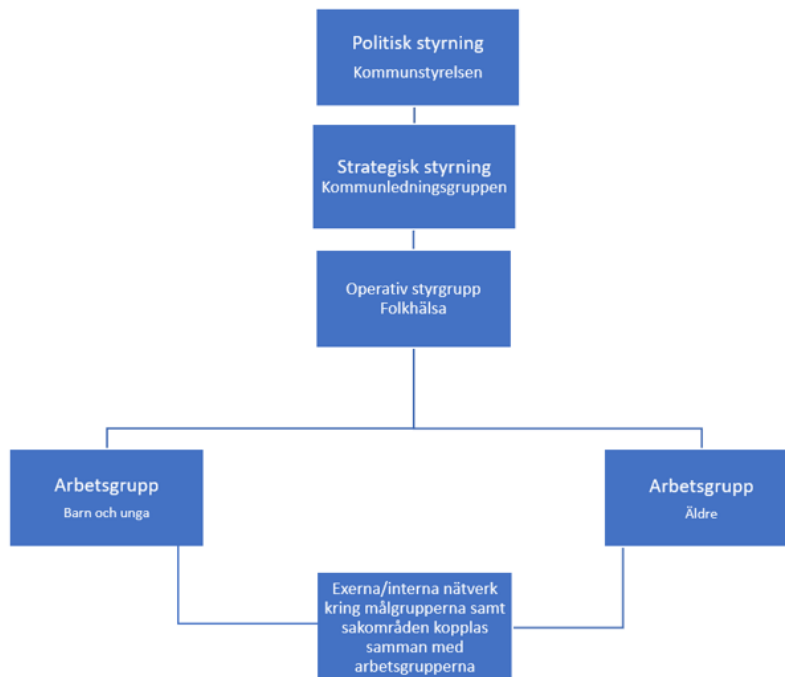
## Projekt mål 6.

### Öka samverkan inom Lekebergs kommunala verksamhet så att hela målgruppen omfattas av arbetet 2023.

Omställningen till nära vård är en stor nationell utveckling som sker inom välfärden. Det är ett arbete som inte tar slut efter en projektplan och är inte enbart en hälso-sjukvårdsfråga. Det är också en folkhälsofråga och visar tydligt vikten av det hälsofrämjande arbetet så att behovet av hälso-sjukvårdsinsatser minskar. Detta projekt mål är delvist uppnått 231231 då aktiviteterna är genomförda men saknat insatser för hela målgruppen.

En lärdom och kunskap från projektet 2022 handlade om utveckling inom kommunen, fanns det ett värde av att implementera omställningen "Nära vård" till förvaltningsövergripande? Projektledare har därför under 2023 deltagit i operativ styrgrupp för att utforska tvärsektoriell struktur för det gemensamma arbetet för en stärkt folkhälsa, inkluderat Nära vård-hälsa tillsammans. Med perspektivet förvaltningsövergripande under 2023. Detta med uppdrag från Kommunledningsgruppen i Lekeberg (KL).

Förslag från operativ styrgrupp har lämnats vidare till Kommunledningsgruppen med förslag om en ny struktur med goda förutsättningar att bidra till ökad samverkan inom Lekebergs kommun, förvaltningsövergripande där projektledare har ett vidare uppdrag inför 2024. Se bild nedan.





Ett utvecklingsområde att utveckla inför 2024 utifrån att Kommunstyrelsen gett sitt godkännande i november.

## Projekt mål 7

### Öka samverkan med civila samhället utifrån omställningsarbetet Nära vård- hälsa tillsammans.

Under 2023 har projektledare haft kontinuerliga träffar med kultur och fritidsavdelningen samt Folkhälsoteamet i sydnärke för att utforska samverkan med civila samhället. Tillsammans med deras arbete och projektledarens uppdrag har ett gemensamt sökande av samverkan med civila samhället genomförts.

Under gemensamt arbete med "Seniorveckan", hösten 2023 kunde ett flertal nya kontakter knytas. Via operativ styrgrupps för folkhälsa bjöds ett antal studieförbund in till dialog med kommunen under våren och utifrån att utforska möjlig samverkan framöver.

Kommunen hade även under hösten 2023 ett parallellt ett projekt med inriktning "ofrivillig ensamhet för äldre". Även i det projektet fanns att utforska samverkanspartner i det civilsamhället, utifrån att vara en framgångsnyckel och en aktivitet. Projekten kunde under 2023 hjälpa varandra och en aktivitet startades upp på måndagar för seniorer i Lekeberg med stöd av Röda korset, daglig verksamhet och måltidsenheten.

Projektmålet är delvist uppnått utifrån aktiviteterna 231231 som projektplanen hade och är ett utvecklingsområde inför 2024. Utifrån båda projekten som bedrivits i kommunen 2023 finns många aktörer att "kroka arm med". Ett utvecklingsområde inför 2024.

## 4 Utfall tidsplan

Beslut	Benämning	Kommentar	Datum
BP2	Beslut att starta projektet.	Styrgrupp och arbetsgrupp antagen av projektägare	2023 mars



BP2	Information	Projektets leverans: <ul style="list-style-type: none"><li>✓ Projektplan klar och godkänd av projektägare</li><li>✓ Uppföljning Överenskommelse mellan staten och Skr- 2023 " God Nära vård 2023"</li></ul>	2023 April
BP3:1	Uppföljningsrapport	Projektets leverans: <ul style="list-style-type: none"><li>✓ Information om kommunikationsplan 2023</li><li>✓ Uppföljning gemensam antagen länsövergripande målbild - Nära vård</li><li>✓ Återkoppling om Socialförvaltningens handlingsplan gällande personcentrering samt identifierade aktiviteter kopplat till projektet. Redovisa mätning via P-Cat äldreomsorg.</li><li>✓ Återkoppling av planering för 2023, att stärka kontinuitet inom primärvårdsuppdrag.</li></ul>	2023 Maj
BP3:2	Uppföljningsrapport	Projektet leverans: <ul style="list-style-type: none"><li>✓ Information om resultat av uppföljning personcentrering inom Säbo- boende, Socialförvaltningen. Genomförd mätning via instrument P-Cat.</li><li>✓ Återkoppling om information för omställningsarbetet till Kommunstyrelseförvaltningen med målgrupp personalenheten, ekonomiavdelningen och administrativa avdelningen</li><li>✓ Återkoppling av att utforska tvärsektoriell struktur Lekebergs kommunala insatser om vidare arbete internt.</li><li>✓ Återkoppling om informationsmaterial och informationsspridning till politiker, invånare och vårdcentral.</li></ul>	2023 juni
BP3:3	Uppföljningsrapport	Projektet leverans: <ul style="list-style-type: none"><li>✓ Information om aktiviteter gällande stärkande kontinuitet i primärvårdsuppdraget</li><li>✓ Implementering av utbildningsstöd för personcentrerat arbetssätt för medarbetare, Socialförvaltningen.</li></ul>	september





		<ul style="list-style-type: none"><li>✓ Återkoppling av att utforska tvärsektoriell struktur Lekebergs kommunala insatser om vidare arbete internt.</li><li>✓ Återkoppla aktörer för Civila samhället som kan identifieras som samverkansparter för omställningsarbetet.</li><li>✓ Återkoppling av planering för 2023, att stärka kontinuitet inom primärvårdsuppdrag.</li></ul>	
BP3:4		Projektet leverans: <ul style="list-style-type: none"><li>✓ Återkoppling om informationsstöd för omställningsarbetet som finns på vårdcentral och ges vid introduktion av ny medarbetare.</li><li>✓ Uppföljning från Chefsdialog, lednings och styrning för kommunala insatser.</li></ul>	oktober
BP4	Uppföljningsrapport samt restlista	Projektets leverans: <ul style="list-style-type: none"><li>✓ Uppföljning av äldreomsorgen i kommunen. <i>Vad tycker de äldre om äldreomsorgen?</i> En enkätundersökning som skickas till personer 65 år och äldre som bor i ordinärt boende med stöd av hemtjänst eller som bor på särskilt boende för äldre (säbo).</li><li>✓ Information om resultat av uppföljning personcentrering inom Säbo- boende, Socialförvaltningen. Genomförd mätning via instrument P-Cat.</li><li>✓ Uppföljning samt förslag till vidare plan för omställningsarbete för Lekebergs kommun presenteras.</li><li>✓ Beslut om att godkänna projektets resultat eller inte.</li></ul>	2023 november
BP5	Slutrapport	Projektets leverans: <ul style="list-style-type: none"><li>✓ Projektresultat och slutrapport godkänns och projektet avslutas.</li><li>✓ Beslut om att projektets resultat ska gå vidare till förvaltning eller om nytt projekt ska startas upp utifrån det förslag som arbetats fram inom nuvarande projekt.</li></ul>	2023 december



Utifrån originaltidsplanen justerades den en gång (i oktober) under året utifrån projektets leverans. I övrigt har projektledare följt planen. Justeringarna i oktober handlade om personalomsättningen vilket påverkade projektledarens förutsättningar att nå tidsplan. Även resultat av Socialstyrelsen "Vad tycker de äldre om äldreomsorgen" blev inte inplanerad i tid som uppföljning innan resultatet fanns tillgängligt.

## 5 Utfall kostnader, inklusive resurser

Utifrån den angivna Resursplanen i projektplan för 2023 har arbetstimmar stämt för personer i styrgrupp. Ekonom och utredningssekreterare har inte behövts utifrån uppskattad tid. Arbetsgruppen stämmer inte i arbetstid då själva gruppen inte varit aktiv gemensamt utan projektledare har tagit stöd individuellt av person vid behov. Något som projektledare tagit i dialog med styrgrupp 230311 i projektet.

Kommunikatör fick begränsad tid till projektet under våren -23 och omfördelning gjordes för kommunikationsresurser i kommunen. Projektledare och kommunikator har under 2023 arbetat med kommunikationsplan och förmedlingen av budskap i mer intensiva perioder och inte kontinuerligt.

Projektledare ingår i Ledningsgruppen för Socialförvaltningen och har varit till stöd inom Socialförvaltningen. Det har ökat förståelsen för organisation för projektledare men under hösten 2023 också varit utmanande pga hög personalomsättning inom förvaltningen. Projektledare har stöttat förvaltningen utifrån uppdraget men också med en viss del från tidigare arbetslivserfarenhet och kunskap där insatserna varit förankrade i ömsesidig förståelse projektledare och Socialchef. Inför 2024 behöver en uppdragshandling för projektledare uppdateras, för en tydlig inriktning samt avgränsning till arbetet.

## 6 Indikation effektmål

### Effektmål 1.

**Att medarbetare i Lekebergs kommun samt medarbetare på vårdcentralen i Lekeberg har kunskap om omställningsarbetet "Nära vård -Hälsa tillsammans" samt identifierar aktiviteter för 2023.**

Målet för 2023 var att fortsätta informera och utveckla omställningen, och använda kunskap och erfarenheter från projektplan 2022. Informationsmaterial har uppdaterats på Lekeberg.se och intranät för medarbetare som redan har fått information av projektledare sedan 2022. I övrigt har Kommunstyrelseförvaltningen fått en presentation på arbetsplatsträffar under 2023 och den 7 december presenteras omställningen på chefsdialog i Lekebergs kommun. Effektmål 1 är delvist uppnått utifrån aktiviteter men för att veta skulle en medarbetarenkät vara stödet uppföljning av effektmålet.

Inför vidare arbete 2024 skulle ansvarig chef i verksamheterna ha möjlighet att följa upp målet alt projektledare.



## E.2

### **Öka delaktighet och personcentrerad vård för medarbetare inom socialförvaltningen 2023.**

Målet är inte uppnått men möjligt att utveckla vidare inför 2024. En hög personalomsättning har inte givit förutsättningar för att nå målet för 2023.

Utbildning för enhetschefer har genomförts utifrån förfrågan från länets socialchefer och vidare kommer en film finns tillgänglig kommunerna för ett lärande och en verktygslåda för utveckling till lärande och stöd i verksamheter.

Kvarstående utvecklingsområden från att nå effektmålet är uppföljning av tidigare "Handlingsplan för Socialförvaltningen". Och att följa upp via mätinstrument är ett bra stöd till verksamheterna men det finns ett behov av att ge alla medarbetare information redan vid introduktion. Ett tillgängligt utbildningsstöd kontinuerligt för personcentrerat arbetssätt till alla medarbetare är ett utvecklingsområde inför 2024.

För att nå effektmålet framöver skulle projektledare med stöd av enhetschef fortsätta mäta personcentrerad och utveckla uppföljning av delaktighet. Enhetschefer har även möjlighet att utveckla de brukarenkäter som genomförs årligen för målgrupperna. Via dessa utveckla arbetssätt i verksamheterna för att utveckla och öka personcentrerat arbetssätt i verksamheterna.

## E.3

### **Att öka kontinuiteten inom primärvården, i samverkan med vårdcentralen, kommunala insatser samt civilsamhället 2023.**

Effektmålet är inte uppnått utan arbetet som genomförs via projektet 2023 har ökat möjligheten till ökad kontinuitet till målgrupp utifrån strukturerad samverkansplan. Men sedan tidigare har vårdcentralen hög kontinuitet på tex läkarkontakt. Något som övriga delar i länet har som en stor utmaning. Kommunens hälso- och sjukvård har haft en viss personalomsättning på sjuksköterskor och bytt områden men under 2023 stabiliserat indelningen/per område.

Idag har kommunen och vårdcentralen korta kontaktvägar samt känner till varandra så förutsättningarna är goda. Att vidare utveckla till civilsamhället bär på att vet inom vart finns behovet? Ett fortsatt utvecklingsarbete för 2024.

Ett resultat utifrån vårdcentralens projekt skulle även indikera en ökad kontinuitet eller inte under 2023.

Regionen har sedan delat upp länet i fyra länsdelar, där det finns en länsdelsgrupp i varje länsdel. I länsdelsgrupperna ingår vanligtvis verksamhetschefer för vårdcentraler, socialchefer, folkhälsochef och representanter från den specialiserade vården. I varje länsdel finns en samverkansledare som ska driva arbetet med samverkan utifrån handlingsplanen. Utifrån samverkan från länsövergripande perspektiv skulle vidare aktiviteter vara möjliga utvecklingsområden inför 2024 för att nå effektmålet över tid.



#### E.4

##### **Öka kunskapen och information till den politiska ledningen och till invånare i Lekebergs kommun gällande omställningen till "Nära vård - Hälsa tillsammans".**

Insatserna under 2023 har varit planerade enligt kommunikationsplan och utifrån att projektledare nu arbetat 2 år med arbetet kan även det påverka upplevelsen av ökad kunskap. I nuläget är känslan att kunskap och information har ökat till politiken under 2023 men för att veta skulle kommunen genomföra en uppföljning.

Gällande kunskap och information till invånare finns underlag att läsa på Lekeberg.se men ett utvecklingsområde finns i att uppdatera och berätta vad vi gör som kommun i arbetet. En invånar-dialog alternativt skulle vara en möjlig aktivitet för att nå effektmål.

#### E.5

##### **Ökad samverkan och strategier för omställningsarbetet "Nära vård - hälsa tillsammans" inom Lekebergs kommun samt till civilsamhället.**

Målet är delvist nått utifrån nya kontakter kommunen fått via projektet 2023. Barn och utbildningsförvaltning, kommunstyrelseförvaltningen och folkhälsoarbetet har inkluderats under 2023. Men insatserna och aktiviteterna har inte nått hela målgruppen under 2023.

För att vidare uppnå effektmålet för omställningen "Nära vård-hälsa tillsammans" ges förslaget om att implementera omställningen "Nära vård" till ett förvaltningsövergripande arbete. Att arbeta vidare med förslaget som givits till Kommunchef, kommunens ledningsgrupp samt styrgrupp för "Nära vård-hälsa tillsammans" inför 2024. Att lämna projektmodellen och stödja arbetet med en "färdplan för 2024".

## 7 Överlämning/leverans av projektet

Överlämningen är gjord enligt projektplan. Styrgrupp och projektägare behöver ta ställning till rapporter och därefter återkomma med rekommendationer för fortsatt arbete till projektledare för 2024.

## 8 Fortsatt arbete

Utifrån *slutrapport 231231* men även utifrån *uppföljningsrapport BP4* finns följande förslag med beskrivna åtgärder för arbete 2024:

- Det som projektledare lämnat vidare projektägare att hantera hur/om enhet Näringsliv och utvecklingsenheten (NLU) kan implementeras i omställningen.
- Utvecklingsområde för Socialförvaltningen, att ge ett strukturerat stöd till förhållningssättet personcentrering. Samt att ha ett tillgängligt utbildningsstöd kontinuerligt för till alla medarbetare.



- Att stärka kontinuitet inom Primärvården för målgruppen och i arbetet för 2023 ge insatser/ aktiviteter för hela målgruppen. I årets arbete har inriktningen mestadels handlat om äldre.
- Att ge utbildningsstöd till medarbetare gällande personcentrering som arbetar inom primärvården har del av grupp fått utbildning. Här saknas utbildningsstöd till medarbetare med inriktning barn som också ses som ett utvecklingsområde för 2024.
- Att fortsätta "kroka arm med civilsamhället", ev handlingsplan för 2024?
- Att utveckla vidare inför 2024 den Länsövergripande handlingsplan "Samverkan före god, jämlik och jämställd hälsa i Örebro län 2018-2023", (där pågår en uppdatering inför 2024). Att länsgruppen för södra länsdelen har en ökad stödjande funktion till omställningen i det lokala samverkansarbetet i Lekeberg.
- Ge kunskap och information till invånare att inför 2024. Att kartlägga behovet av information. Att sprida information om Nära vård-Hälsa tillsammans till event i Lekeberg där det finns behov.
- Att inför 2024 implementera arbetet till ett förvaltningsövergripande. Med en struktur och strategi. Med fokus på att stärka tvärsektorielt arbete, ett stärkt folkhälsoarbete inkluderat Nära vård-hälsa tillsammans. Och att upprätta en "Färdplanen", innefattande organisationskiss, uppdrag (länsövergripande målbild och färdplan för omställningen) aktivitetsområden (inklusive Primärvården) och utförandet med uppföljning. Utgår från ett förvaltningsövergripande arbetssätt, med arbetsgrupper utifrån målgrupp barn/yngre och äldre. Exempel på färdplan, Askersunds kommun se bilaga 3.
- Projektledare uppdrag för 2024 föreslås till processledare och kan placeras samt justera uppdraget till ett förvaltningsövergripande perspektiv (projektledare/processledare finansieras av statliga medel för 2024).

## 9 Erfarenheter och observationer

Projektet har gjort sitt andra år och projektledare har haft en tydlig struktur för året med en bra styrgrupp som stöttat arbetet. Projektägare har justerats under året och personer i styrgrupp likaså men utifrån att strukturen varit tydlig har uppdraget varit möjligt för projektledare. Utmaningen har varit att kontinuerligt uppdatera om omställningen och upplevelsen av att "börja om".

Projektmodellen ger ett bra stöd men utmaningen är dock att arbetet inte är ett projekt i sin rätta form. Ett projekt är ett tillfälligt, tidsbegränsat arbete med en definierad start- och sluttid. I övriga kommuner har "färdplaner" upprättas med



organisationsstruktur, målområden och områden att arbeta riktat till målgrupp. Ett alternativ utifrån att omställningen justeras till förvaltningsövergripande.

Däremot kan projektmodellen ” Projekttil” vara ett gott stöd om projekt startas inom omställningsarbetet.

Projektledare har i uppdrag att arbeta med lokal samverkan i Lekeberg men det skulle finnas ett värde av att stödja den Länsövergripande samverkan och implementera den tydligare inför arbetet 2024. Kommunchef och Socialchef/Förvaltningschef har uppdrag i det länsövergripande samverkansavtalet idag som är under uppdatering.

Uppdraget för projektledare alt processledare behöver uppdateras inför 2024 utifrån vidare plan oavsett strategi. Socialförvaltningens ledningsgrupp och stab har omorganiserat under 2022 och uppdrag projektledare alt processledare behöver därmed ses över.

## 10 Referenser

- 1.”Samordnad utveckling för god och nära vård” (S 2017:01) ).Samordnad utveckling för god och nära vård (2017:01) | Statens offentliga utredningar (gov.se)
- 2.”God och nära vård, En reform för ett hållbart hälso- och sjukvårdssystem, Delbetänkande av utredningen Samordnad utveckling för god och nära vård ” (SOU 2020:19). [God och nära vård - En reform för ett hållbart hälso- och sjukvårdssystem - Regeringen.se](#)
- 3.Färdplanen Örebro län? ”Färdplan för omställning till nära vård i Örebro län Version 1.0 - Tema: Den primära vården som nav” ) [fardplan-omstallning-nara-var-d-orebro-lan.pdf \(regionorebrolan.se\)](#)
4. [PDC & P-CAT \(personcentrerad vård\) | Demenscentrum](#)

Bilaga 1. Kommunikationsplan- P.P

Bilaga 2.Handlingsplan för Socialförvaltningen

Bilaga 3.Förslag – Färdplan Nära vård Askersund